



# Santé perçue et comportements des jeunes

en CFA de la région Centre-Val de Loire



> APPRENTIS DE NIVEAUX IV & V

## #Violence et incivilités

ÉDITO

Comme nous le rappellent des travaux en psychologie et sociologie, le temps de la formation professionnelle des jeunes se présente pour les adolescents comme une période de construction de soi associant recherche de son identité et expérimentations.

La Région, l'Agence régionale de santé et les partenaires ont souhaité s'appuyer sur une étude dont l'originalité a été de s'intéresser à la perception qu'ont les apprentis de leur état de santé.

Jeunes salariés préparant une formation en alternance, les apprentis vivent une situation à la fois riche et complexe cumulant vie professionnelle, périodes de formation et vie personnelle.

La démarche régionale s'adresse aux jeunes, premiers acteurs de leur santé; elle s'appuie sur leurs représentations, éléments majeurs d'une meilleure compréhension de leurs comportements.

L'objectif est d'orienter la réflexion dans l'accompagnement d'actions de promotion de la santé en coopération avec tous les acteurs, dans le souci de répondre au plus près aux questions des jeunes, de leurs parents et des membres de la communauté éducative.

**François BONNEAU**  
Président du Conseil régional  
Centre-Val de Loire

**Philippe DAMIE**  
Directeur général de l'ARS  
Centre-Val de Loire

### CONTEXTE

Dans le cadre de ses actions éducatives, le Conseil régional du Centre-Val de Loire développe des actions de prévention à l'attention des lycéens et des apprentis. En partenariat avec l'Éducation Nationale-Académie d'Orléans-Tours, la Direction régionale de l'alimentation, de l'agriculture et de la forêt (Draaf) et l'Agence régionale de santé (ARS) du Centre-Val de Loire, il souhaite compléter l'étude déjà menée en 2011 auprès des lycéens, en s'intéressant aux apprentis. Cette phase d'enquête, qui fait l'objet de cette publication, a bénéficié du soutien de l'Association régionale des directeurs (Ardir) de centres de formation pour apprentis.

L'objectif est d'améliorer la connaissance des comportements des apprentis et leurs perceptions en matière de santé, dans le but d'identifier des problèmes ou des besoins spécifiques selon leurs caractéristiques et d'élaborer des axes de prévention ciblés.

### MÉTHODOLOGIE

Un tirage au sort aléatoire a permis de sélectionner les apprentis à interroger au sein des 34 CFA publics de la région Centre-Val de Loire. L'échantillon final est composé de 2544 élèves soit près de 19% de l'ensemble des apprentis ciblés par l'enquête (élèves inscrits au cours de l'année scolaire 2012/2013, en niveaux V (CAP) et IV (baccalauréat professionnel, brevet de technicien, brevet professionnel, brevet métiers d'art) de l'enseignement général et agricole).

Le questionnaire, auto-administré et anonyme, comportait 88 questions et portait sur différents aspects de la vie des apprentis: situation personnelle et familiale, conditions d'apprentissage et ressenti, activités extrascolaires, habitudes alimentaires, santé (physique et morale), consommation de tabac, d'alcool et d'autres drogues, sexualité/contraception et violences/incivilités. Les séances de passation se sont déroulées du 3 février au 21 mars 2014 et étaient assurées par des professionnels au sein des CFA.

Les résultats produits ont fait l'objet de tests statistiques. Certains croisements pouvant induire des biais de confusion (exemple de l'effet du type de diplôme pouvant être biaisé par celui du sexe de l'apprenti), les méthodes appliquées (odds ratio - OR) ont permis de s'en affranchir et de confirmer les liens observés.

*Les croisements réalisés ont permis de mettre en évidence des tendances sans que l'on puisse pour autant conclure à des liens directs de causalité entre les variables étudiées.*

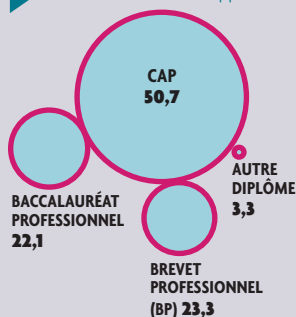
### CARACTÉRISTIQUES DE LA POPULATION D'ÉTUDE

Parmi les enquêtés, la moitié des apprentis prépare un CAP (certificat d'aptitude professionnelle). Les diplômes les plus représentés sont ensuite les BP (brevets professionnels) et les baccalauréats professionnels. Les autres diplômes (brevet des métiers d'arts, titre homologué et mention complémentaire) représentent 3% de notre échantillon.

La population d'étude est constituée de 63,0% de garçons et 37,0% de filles. Cette répartition varie en fonction du type de diplôme: les filles sont plus représentées dans les brevets professionnels tandis que les garçons sont plus nombreux dans les autres diplômes. Près de 68% des apprentis de CAP et de baccalauréat professionnel sont des garçons. L'âge moyen (au moment de la passation du questionnaire) est de 18,5 ans et l'âge médian de 18 ans.

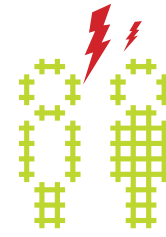
#### RÉPARTITION DES APPRENTIS SELON LE DIPLÔME (EN %)

Effectif: 2 527 apprentis



# Violence et incivilités

CETTE FICHE THÉMATIQUE PROPOSE D'ÉtudIER LES PEURS ET LES COMPORTEMENTS EXPRIMÉS PAR LES APPRENTIS FACE À LA VIOLENCE (EN TANT QUE VICTIME ET/OU AUTEUR). CES ÉLÉMENTS SONT ANALYSÉS AU REGARD DES CARACTÉRISTIQUES SOCIO-DÉMOGRAPHIQUES DE L'APPRENTI. LE CROISEMENT DE CES ÉLÉMENTS PERMET DE METTRE EN ÉVIDENCE UNE CORRÉLATION ENTRE DIFFÉRENTES VARIABLES, SANS POUR AUTANT CONCLURE À DES LIENS DE CAUSALITÉ.



Quel que soit le type de peur, le sentiment d'insécurité des apprentis est plus prégnant lorsque ceux-ci se trouvent au sein ou aux abords de leur CFA.

## PEURS DES VIOLENCES AU SEIN OU AUX ABORDS DU CFA ET DU LIEU DE TRAVAIL

Que ce soit au sein du CFA ou sur le lieu de travail, le sentiment d'insécurité est plus ressenti par les filles que par les garçons, et ce quel que soit le type de violence (vol, racket, coups, etc.). Aucune différence significative n'est constatée avec l'âge des apprentis ou le type de diplôme.

## TYPES DE VIOLENCE

À partir de différents types de violence mentionnés dans le questionnaire, trois catégories d'agressions ont été relevées: les agressions physiques (coups, violences à caractère sexuel), les agressions verbales (menaces, brimades publiques, insultes d'ordre raciste, homophobe ou sexiste) et les atteintes aux biens (racket, vol, détériorations volontaires).

Près de 25% des apprentis ont déjà été victimes d'agressions verbales (l'année précédant l'enquête). L'atteinte aux biens et les agressions physiques sont ensuite déclarées par environ 11% et 10% des apprentis. Les filles ont plus souvent été victimes d'agressions verbales alors que les garçons sont plus nombreux à avoir été victimes d'atteintes aux biens (aucune différence significative avec les agressions physiques).

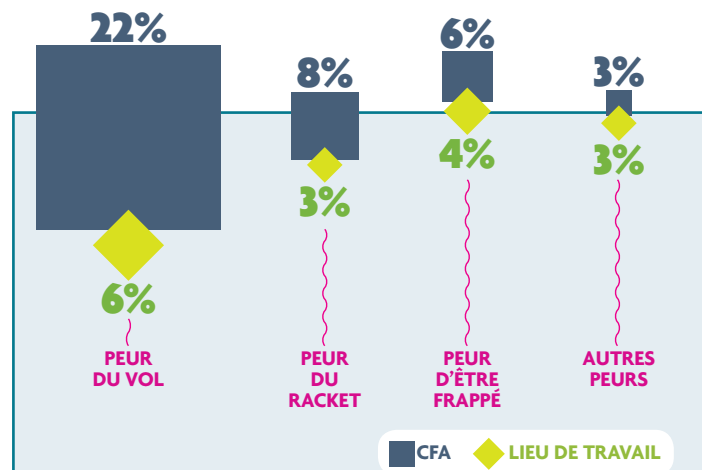
Près d'un tiers des apprentis a répondu avoir été auteur d'agressions physiques et 26,2% d'agressions verbales. Des faits d'atteinte aux biens sont cités par 9,1% des jeunes. Quel que soit le type de violence, les garçons sont plus souvent auteurs que les filles.

## Principales violences subies et émises

Près de 14% des apprentis ont déjà été victimes de menaces et 12,5% de brimades en public. Avoir déjà été frappé est cité par environ 9% des jeunes. Avoir été mêlé à une bagarre est le premier acte de violence émise (environ 24% des apprentis), suivi du fait d'avoir déjà frappé quelqu'un (23,0%). Viennent ensuite le fait d'avoir proféré des menaces (17,1%) et d'avoir tenu des propos racistes (10,4%).

## SENTIMENT DE PEUR FACE AUX ÉVÉNEMENTS VIOLENTS POUVANT SE PASSER AU SEIN OU AUX ABORDS DU CFA ET DU LIEU DE TRAVAIL (EN %)

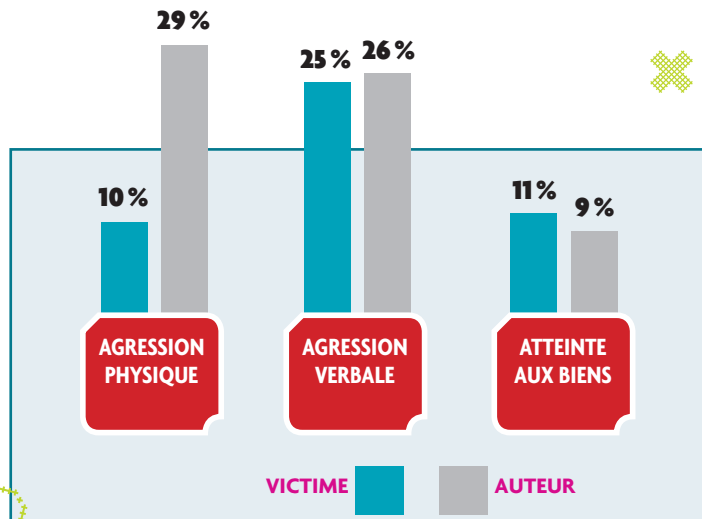
Effectif: 2539 apprentis



La principale peur citée par les apprentis comme pouvant survenir au sein ou aux abords de leur CFA ou aux abords est le vol, suivi du racket et du fait d'être frappé. Les apprentis se sentent moins en insécurité sur leur lieu de travail. Ceci est notamment constaté pour la peur du vol: près de 22% le craignent au sein ou aux abords de leur CFA alors qu'ils sont 6% à l'exprimer sur le lieu de travail.

## APPRENTIS VICTIMES OU AUTEURS DE FAITS DE VIOLENCE (EN %)

Effectif: 2536 apprentis



La moitié des apprentis n'a jamais été confrontée à la violence et 17% ont été à la fois victimes et auteurs de violence.

Les membres de la famille sont les premières personnes mobilisées en cas de questions sur cette thématique, suivis des ami(e)s/petit(es) ami(e)s.



### Pratiques à risque associées

Les comportements violents croisés avec les profils de consommation montrent qu'il existe un lien entre la violence et la consommation régulière de produits psycho-actifs. Ceci est notamment constaté pour les victimes et auteurs de violence avec l'alcool, les médicaments pour dormir et les autres drogues illicites, ainsi que pour les auteurs uniquement avec le tabac et le cannabis.

## STATUTS FACE À LA VIOLENCE

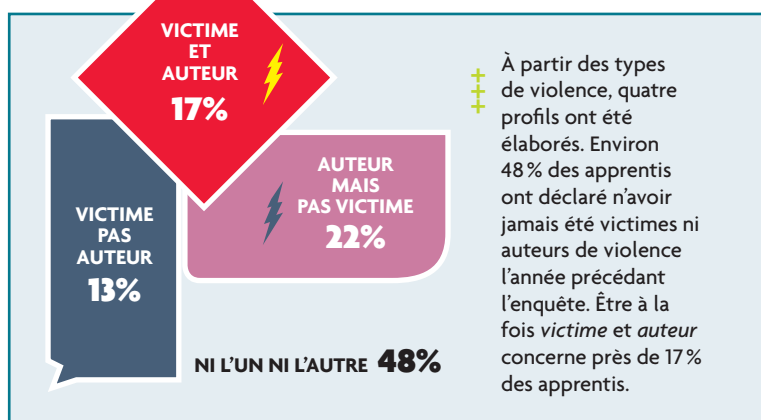
Les filles n'ont le plus souvent jamais été confrontées à la violence, que ce soit en tant que victimes ou en tant qu'auteurs (54,2% contre 44,8% pour les garçons) et sont également le plus souvent uniquement victimes (20,3% contre 8,2%). Les garçons, quant à eux, sont plus nombreux à être à la fois victimes et auteurs de violence (19,6% contre 13,7%) et auteurs uniquement (27,4% contre 11,8%).

Les apprentis de brevet professionnel n'ont le plus souvent jamais été confrontés à la violence, que ce soit en tant que victimes ou en tant qu'auteurs (OR ajusté sur le sexe: 1,5\*). Les apprentis de CAP sont plus nombreux à être à la fois victimes et auteurs de violence (OR ajusté sur le sexe, les brevets professionnels en situation de référence: 1,5).

\*Note de lecture: la situation de référence (=1) est le fait d'être apprenti de CAP. Ce résultat montre, qu'après ajustement sur le sexe des apprentis, les brevets professionnels ont plus tendance à n'avoir jamais été confrontés à la violence.

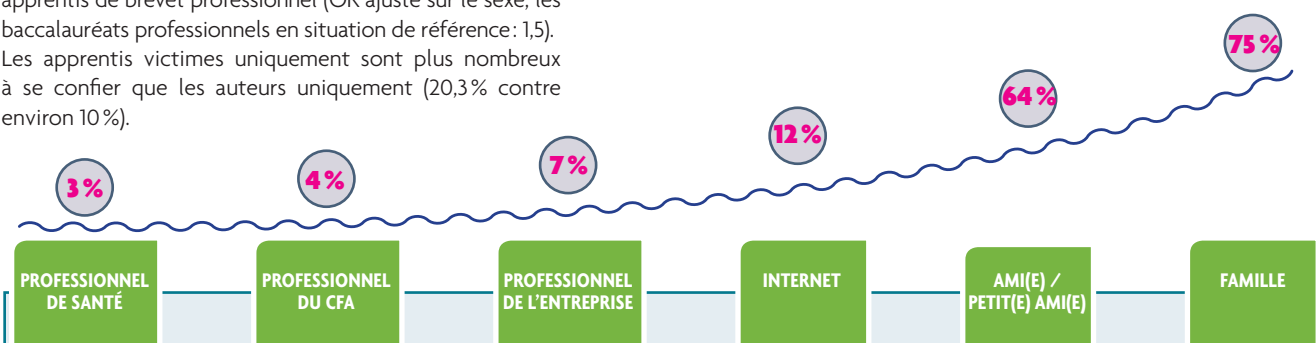
### RÉPARTITION DES APPRENTIS SELON LEUR STATUT DE VICTIME ET/OU AUTEUR (EN %)

Effectif: 2537 apprentis



## PERSONNES MOBILISÉES POUR ÉCHANGER

14,2% des apprentis déclarent parler en cas de questions sur la violence: les filles plus que les garçons ainsi que les apprentis de brevet professionnel (OR ajusté sur le sexe, les baccalauréats professionnels en situation de référence: 1,5). Les apprentis victimes uniquement sont plus nombreux à se confier que les auteurs uniquement (20,3% contre environ 10%).



Les membres de la famille sont les premières personnes mobilisées en cas de questions sur la violence, suivis des ami(e)s/petit(es) ami(e)s. Les professionnels de l'entreprise, du CFA (enseignant/formateur, conseiller pédagogique, etc.) et les professionnels de santé sont peu mobilisés sur cette thématique.

### PERSONNES MOBILISÉES EN CAS DE QUESTIONS SUR LA VIOLENCE (EN %)

Effectif: 358 apprentis

## SOUHAIT D'INFORMATION

La violence est le thème le plus demandé par les apprentis en termes de suppléments d'informations au sein de leur CFA (thématique citée par 58% des apprentis). Également interrogés sur les informations reçues, ce thème n'arrive qu'en avant-dernière position sur les 10 thèmes proposés.



# Santé perçue et comportements des jeunes

en CFA de la région Centre-Val de Loire

> APPRENTIS DE NIVEAUX IV & V

Avec un peu plus de 2500 répondants, cette enquête permet de dresser un état des lieux des comportements des jeunes en apprentissage: santé, pratiques à risque, perceptions en matière de santé ou encore leur ressenti sur les conditions de scolarité/apprentissage. La restitution des résultats prend la forme de 5 plaquettes thématiques portant sur la vie en apprentissage, les consommations de produits psycho-actifs, le mal-être, la sexualité et les méthodes contraceptives, la violence et les incivilités. Ces fiches synthétiques ont été réalisées avec le double objectif de répondre à un besoin d'information sur la santé des jeunes apprentis de la région Centre-Val de Loire et de constituer un outil dans la mise en place d'actions de prévention ciblées tant pour les professionnels que pour les apprentis eux-mêmes.



## RÉFÉRENCES SUR LA THÉMATIQUE ABORDÉE

### Les comportements de santé des jeunes. Analyses du Baromètre santé 2010

Enquête téléphonique réalisée auprès de personnes âgées entre 15 et 85 ans. Pour ces analyses spécifiques, les comportements des jeunes de 15 à 30 ans au travers de différentes thématiques ont été étudiés.  
BECK F., RICHARD J.-B., dir. *Les comportements de santé des jeunes. Analyses du Baromètre santé 2010*. Inpes, Coll. Baromètres santé, 2013.

### La santé des apprentis de Poitou-Charentes. Diagnostic Santé

Objectifs: faire un état descriptif de l'état de santé des apprentis en lien avec les conditions de vie, identifier leurs besoins en termes d'accès à la santé et contribuer à l'élaboration d'une dimension santé dans le projet d'établissement des centres de formation. Méthodologie: une étude

statistique des accidents du travail, une enquête par questionnaire auprès de 3100 apprentis, une enquête par entretien auprès d'apprentis, d'encadrants des établissements de formation et d'institutions.  
ROBIN S., BOUNAUD V., DEBARRE J., *La santé des apprentis de Poitou-Charentes. Diagnostic santé*, Observatoire régional de la santé de Poitou-Charentes, 2013.

## RÉFÉRENCES DE L'ORS CENTRE SUR LA THÉMATIQUE ABORDÉE

### Plaquettes issues de l'étude menée « Santé perçue et comportements des jeunes en lycées publics de la région Centre » par l'Observatoire régional de la santé du Centre, 2012

Téléchargeables sur [www.orscentre.org/publications/observation-sanitaire/23-populations/eleves-jeunes](http://www.orscentre.org/publications/observation-sanitaire/23-populations/eleves-jeunes)

## POUR TROUVER DES INFORMATIONS RELATIVES À LA THÉMATIQUE ABORDÉE

**Sites Internet généralistes**  
[www.jeunesviolencesecoute.fr](http://www.jeunesviolencesecoute.fr)  
[www.lecrips-idf.net](http://www.lecrips-idf.net)



**Structures régionales Comités départementaux d'éducation pour la santé (Codes)**  
Cher . . . . . [www.codes18.org](http://www.codes18.org)  
Eure-et-Loir . . . [www.cesel.org](http://www.cesel.org)  
Indre. . . . . [www.codes36.fr](http://www.codes36.fr)

**Fédération régionale des acteurs en promotion de la santé (Fraps) en région Centre-Val de Loire**  
[www.frapscentre.org](http://www.frapscentre.org)  
**Antennes départementales:**  
Indre-et-Loire, Loir-et-Cher et Loiret

**Maison des adolescents**  
Cher . . . . . [mda.bourges@anpaa.asso.fr](mailto:mda.bourges@anpaa.asso.fr)  
Eure-et-Loir . . . . [www.ch-dreux.fr](http://www.ch-dreux.fr)  
Indre. . . . . [www.mda36.fr](http://www.mda36.fr)  
Indre-et-Loire . . . <http://montjoie.asso.fr>  
Loir-et-Cher . . . . [www.ch-blois.fr/mda](http://www.ch-blois.fr/mda)  
Loiret . . . . . [contact@amara45.fr](mailto:contact@amara45.fr)

## PROMOTION D' ACTIONS EN PRÉVENTION DE LA SANTÉ PAR LES APPRENTIS

Tu veux développer un projet en lien avec la santé (sensibilisation, mise en place d'actions concrètes ou d'outils éducatifs) et devenir acteur de prévention... Le Conseil régional du Centre-Val de Loire encourage les initiatives d'apprentis et propose le programme « Lycéens, Apprentis, bien dans son corps, bien dans sa tête! ». [www.regioncentre-valde Loire.fr](http://www.regioncentre-valde Loire.fr)



**Pour trouver des informations relatives à l'apprentissage**  
Guide de l'apprentissage 2015 en région Centre-Val de Loire: [www.regioncentre-valde Loire.fr/files/live/sites/regioncentre/files/contributed/docs/education-formation/apprentissage/guide\\_apprentissage\\_2015\\_web\\_bd.pdf](http://www.regioncentre-valde Loire.fr/files/live/sites/regioncentre/files/contributed/docs/education-formation/apprentissage/guide_apprentissage_2015_web_bd.pdf)

Cette plaquette est issue d'un rapport d'étude de l'ORS Centre « Santé perçue et comportements des apprentis de niveaux IV & V des CFA de la région Centre-Val de Loire », communicable sous conditions.

## REMERCIEMENTS

Nos remerciements vont à l'ensemble des personnes ayant rendu cette étude possible: les apprentis qui ont fourni la matière première indispensable à la réalisation de cette enquête en dévoilant beaucoup de leur vie personnelle; les professionnels « référents » qui ont porté cette étude sur le terrain en réalisant la passation des questionnaires ainsi que les directeurs des CFA.

**Directeur de publication:** François BONNEAU, Président du Conseil régional du Centre-Val de Loire  
**Rédactrices de la plaquette:** Claire CHERBONNET, Aurélie ELOY sous la direction de Céline LECLERC (ORS Centre)  
**Comité de pilotage** présidé et coordonné par les membres du Conseil régional du Centre-Val de Loire: Isabelle GAUDRON, Saadika HARCHI et Dominique GAUTHIER (respectivement 4<sup>e</sup> vice-Présidente en charge de l'Apprentissage l'insertion et la formation professionnelle tout au long de la vie; Conseillère régionale déléguée Prévention santé et Directeur de l'apprentissage et des formations sanitaires et sociales), et composé du Président de l'Ardir ainsi que de représentants de l'ARS et de la Draaf du Centre-Val de Loire.  
**Conception graphique:** Atelier J-PH. GERMANAUD (Orléans) - Fotolia. **Impression:** Inore Groupe (58). Publication: Avril 2015.

