

la Périnatalité

en région Centre-Val de Loire en 2019

N°
19

NOVEMBRE 2020

EDITO
2018-2019

Les chiffres présentés dans ces plaquettes (2018-2019) sont dans la majorité en accord avec ceux obtenus par l'Enquête Nationale Périnatale 2016 (ENP). Certaines tendances sociétales amorcées depuis plusieurs années au niveau national semblent se confirmer également dans notre région comme l'augmentation de l'âge moyen des mères et de l'âge de la première grossesse, la baisse de la natalité (-5,4% entre 2016 et 2019).

La prochaine ENP programmée en 2021 nous fournira de nouveaux éléments de parangonnage pour nos prochains suivis épidémiologiques régionaux en confirmant ou pondérant ces évolutions. À la lecture des plaquettes (2018-2019), le taux de césarienne de 22,2% dans les maternités privées interpelle (19,9% en 2018 et 20% pour la moyenne nationale selon l'EPN) en regard de celui du groupe des maternités publiques (18%) comprenant celles de type III qui accueillent les grossesses les plus à risque.

Cependant, l'analyse différentielle par établissement réalisée en 2018 par le Réseau Périnat C-VL en collaboration avec la cellule EpiDcliC montre que parmi les 18 maternités de la région, 4 établissements publics (sur 13) et 2 privés (sur 5) dépassent le taux national moyen de césarienne. Ces chiffres soulignent donc en réalité de grandes disparités dans les pratiques entre les établissements.

Des enquêtes complémentaires spécifiques seraient nécessaires pour expliquer ces disparités, ainsi que les causes et conséquences maternelles et néonatales. Ce travail pouvant être confié au réseau de périnatalité de notre région.

Le taux de la prématurité dans notre région reste stable aux alentours de 6%, identique à la moyenne nationale. Il est peu probable que ce taux diminue dans les années futures, beaucoup de ces naissances prématurées étant médicalement consenties pour causes maternelles et/ou fœtales.

La prématurité (1 naissance sur 11) reste la première cause de troubles neurodéveloppementaux. Il est primordial que des enfants puissent continuer à bénéficier de l'expertise d'un suivi médical et neuro-développemental à travers un parcours de soins coordonné jusqu'à l'âge scolaire tel qu'il est assuré depuis cinq ans par les professionnels de la région au sein du réseau Grandir en région Centre-Val de Loire (GERC).

Cellules de coordination des réseaux Périnat Centre-Val de Loire et Grandir en région Centre-Val de Loire



SOMMAIRE

Les certificats de santé	2
L'âge de la mère.....	2
La grossesse.....	3
Le déroulement de l'accouchement ...	4
L'état de santé des enfants	5/6

Les certificats de santé du 8^e jour résumant pour chaque enfant né vivant les caractéristiques de la mère, le déroulement de la grossesse et de l'accouchement et l'état de santé de l'enfant dans ses premiers jours de vie. Ces certificats sont remplis le plus souvent à la sortie de la maternité et sont envoyés à la Protection maternelle et infantile (PMI) du département de domicile de la mère.

Les données présentées dans cette plaquette concernent les naissances 2019 domiciliées en région Centre-Val de Loire.

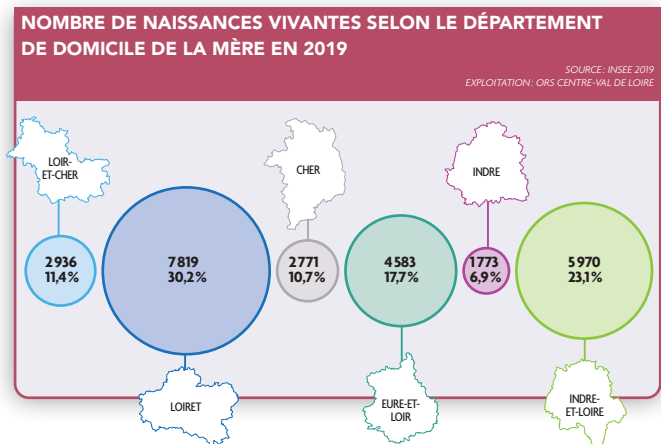


Les certificats de santé

Une légère diminution du taux de retour des certificats

25 852 naissances ont eu lieu en région Centre-Val de Loire en 2019. Avec 23 433 certificats reçus par les services de PMI, le taux de retour est de 90,6%. Concernant le Loiret, le taux de saisie étant cette année de 85,6%, aucune pondération n'a été réalisée.

91,3% des naissances se sont déroulées dans le département de domicile de la mère et 94,4% en région Centre-Val de Loire. Les fuites vers les autres régions se font principalement de l'Eure-et-Loir (10,0% des naissances en Île-de-France) et de l'Indre (6,6% d'accouchements dans la Vienne et 3,8% dans la Haute-Vienne en Nouvelle-Aquitaine). Les fuites dans l'Indre ont augmenté depuis 2018, augmentation certainement causée par la fermeture de la maternité de Le Blanc.

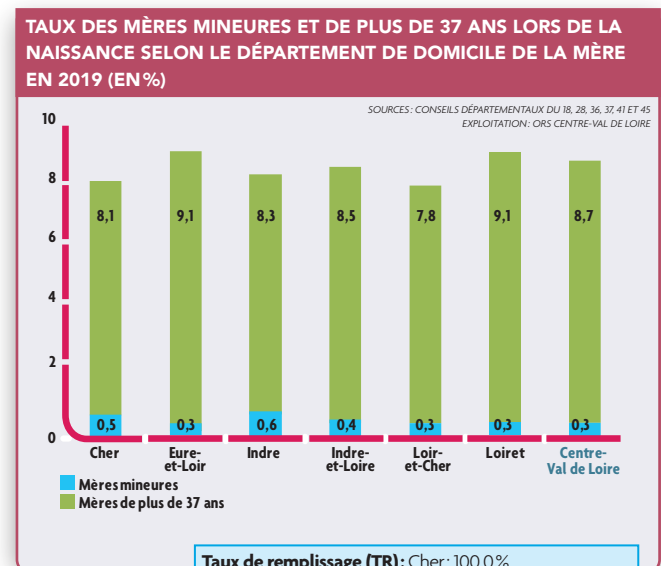


L'âge de la mère

L'âge moyen des mères au moment de la naissance est de 30,1 ans. Cet indicateur est stable depuis 2000 et est relativement similaire entre les départements. L'âge moyen des femmes primipares (premier accouchement) est de 27,8 ans et celui des femmes multipares de 31,5 ans.

Une augmentation du taux des mères de plus de 37 ans

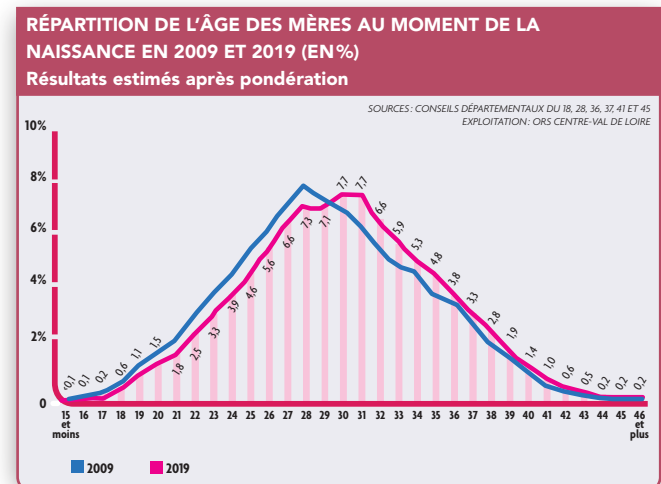
Le taux des mères de plus de 37 ans continue sa progression depuis 2015 (7,4% en 2015 et 8,7% en 2019). De manière globale, il a tendance à augmenter depuis 2002 (5,3%). 2,5% des mères ont plus de 40 ans au moment de la naissance de leur enfant.



Taux de remplissage (TR): Cher: 100,0%,
Eure-et-Loir: 99,9%, Indre: 99,7%,
Indre-et-Loire: 99,8%, Loir-et-Cher: 99,3%, Loiret: 98,0%
Taux de remplissage régional: 99,2%

Un taux des mères mineures invariant

En 2019, le taux de mères mineures au moment de la naissance est de 0,3%, soit un taux stable depuis 2000. La date de naissance n'étant pas complète (manque le jour de naissance) pour les enfants domiciliés dans la quasi-totalité des départements de la région (excepté dans le Cher), nous n'avons pas pu calculer le taux de mères mineures au moment de la conception pour l'année 2019.



La grossesse

En 2019, 39,4% des femmes étaient primipares (premier accouchement) et 31,5% étaient primigestes (première grossesse).

Près de 3,0% des enfants sont issus de grossesses multiples

En 2019, 2,6% des certificats concernaient des naissances multiples, soit une différence de 1,1 point par rapport à 2018 (3,7%). Les naissances multiples, dans la région, se sont plus souvent déroulées en maternité de type II (52,5%), puis en établissement de type III (42,5%) puis de type I (5,0%), conformément aux recommandations.

4,8% des enfants issus de grossesses multiples sont nés hors de la région.

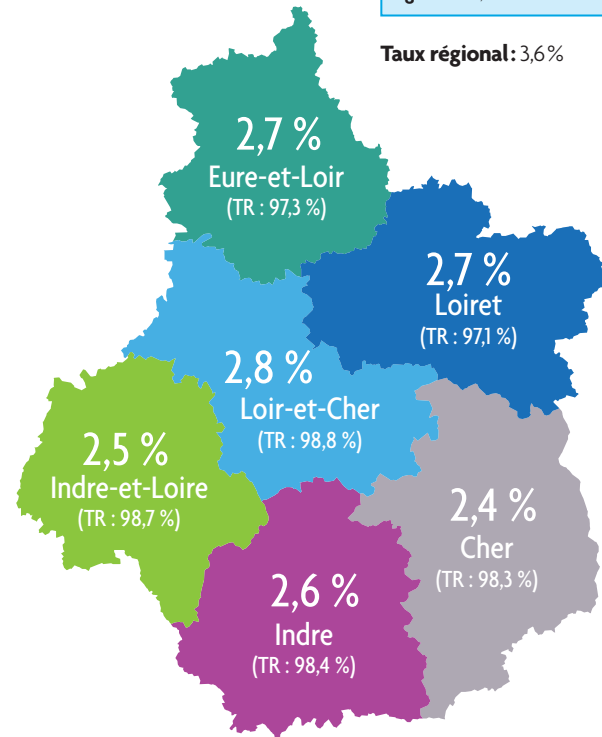


TAUX DE NAISSANCES MULTIPLES SELON LE DÉPARTEMENT DE DOMICILE DE LA MÈRE EN 2019

SOURCES : CONSEILS DÉPARTEMENTAUX DU 18, 28, 36, 37, 41 ET 45
EXPLOITATION : ORS CENTRE-VAL DE LOIRE

Taux de remplissage (TR)
régional : 97,9%

Taux régional : 3,6%



Un suivi échographique stable depuis 2000

En 2018, les mères ont effectué, en moyenne, 3,6 échographies au cours de leur grossesse. Cette moyenne régionale est similaire à celles relevées depuis 2000, comprises entre 3,2 et 3,6. Près de 65% des femmes ont reçu le nombre de trois échographies recommandé au niveau national (64,7%). 1,6% des femmes ont effectué moins de trois échographies et 0,3% n'ont réalisé aucune échographie au cours de leur grossesse.

33,7% des femmes ont réalisé plus d'échographies que la recommandation nationale. Cette part est plus importante chez les femmes hospitalisées au cours de la grossesse (55,2% contre 32,3% chez les mères non hospitalisées).

Ces données sont à prendre avec précaution car le département de l'Eure-et-Loir a un nombre important de données manquantes (41,6%).

Notons cependant qu'un nombre suffisant d'échographies ne signifie pas nécessairement que le suivi de grossesse a été optimal, car ces examens ont pu être réalisés tardivement.



Le déroulement de l'accouchement

La péridurale : l'analgésie la plus pratiquée

La péridurale est l'analgésie la plus pratiquée avec un taux régional de 75,8%. Viennent ensuite la rachianesthésie (11,5%) et l'anesthésie générale (1,2%). Les autres types d'analgésie représentent 1,2% des cas. À noter que 12,5% des accouchements se sont déroulés sans analgésie, taux en augmentation par rapport à 2018 (8,2%). Les résultats de l'Indre-et-Loire et du Loir-et-Cher sont à prendre avec précaution étant donné le nombre important de données manquantes pour cet item.



TYPE D'ANALGÉSIES SELON LE DÉPARTEMENT DE NAISSANCE EN 2019 (EN%)

SOURCES: CONSEILS DÉPARTEMENTAUX DU 18, 28, 36, 37, 41 ET 45
EXPLOITATION: ORS CENTRE-VAL DE LOIRE

	Cher	Eure-et-Loir	Indre	Indre-et-Loire	Loir-et-Cher	Loiret	Centre-Val de Loire
Anesthésie péridurale	72,2	76,0	55,2	88,1	73,5	72,9	75,8
Rachianesthésie	12,2	10,6	0,8	13,4	14,0	11,5	11,5
Anesthésie générale	1,2	0,7	2,1	1,4	1,9	1,1	1,2
Aucune analgésie	14,4	13,8	31,0	0,5	14,5	15,7	12,5

Une femme pouvant combiner des analgésies, il est normal que les totaux ne soient pas égaux à 100%.

Taux de remplissage:

Cher: 97,5%
Eure-et-Loir: 100,0%
Indre: 99,3%
Indre-et-Loire: 84,2%
Loir-et-Cher: 90,6%
Loiret: 96,1%

Taux de remplissage régional: 93,4%

Il existe des variations des taux d'analgésie selon le type de maternité. Les accouchements sans analgésie se déroulent le plus souvent dans les maternités publiques (13,6% contre 7,2% dans les maternités privées) et dans les maternités de type I (17,3% contre 12,2% dans les types III et 11,0% dans les types II). La rachianesthésie est, quant à elle, plus fréquemment utilisée dans les établissements privés (15,2% contre 10,7% dans le public) et dans les maternités de niveau I (14,3% contre 11,3% dans les types II et 10,6% dans les types III). Les anesthésies péridurales sont plus administrées dans les maternités de types II et III (respectivement 76,5% et 78,6%) et dans les maternités privées (79,1% contre 75,4% dans les maternités publiques).



Une diminution du taux de travail spontané

La part de travail spontané a tendance à diminuer depuis 2008, passant de 73,5% à 68,2% en 2018. Après une période de diminution entre 2000 et 2008 (de 19,8% en 2000 à 16,6% en 2008), la part de travail déclenché continue sa progression (22,3% en 2018). Les césariennes avant travail représentent 9,5% des naissances (taux fluctuant autour de 10% depuis 2002). Le taux le plus faible, en 2019, est constaté dans l'Eure-et-Loir (8,6%) et le plus élevé dans le Loir-et-Cher (10,4%).

95,9% des enfants se présentent par le sommet et 3,7% par le siège. 19,3% des sièges naissent par voie basse (dont 91,2% par voie basse non instrumentale; données non disponibles pour le Loir-et-Cher). Ces pratiques sont plus souvent effectuées en maternité de type III (28,4% contre 17,8% pour les types II et 11,3% pour les types I). Ces données sont également à prendre avec précaution puisque les données pour le Loir-et-Cher sont non disponibles.

MODALITÉS DE DÉBUT DE TRAVAIL PAR DÉPARTEMENT DE NAISSANCE EN 2019 (EN%)

SOURCES: CONSEILS DÉPARTEMENTAUX DU 18, 28, 36, 37, 41 ET 45
EXPLOITATION: ORS CENTRE-VAL DE LOIRE

	Cher	Eure-et-Loir	Indre	Indre-et-Loire	Loir-et-Cher	Loiret	Centre-Val de Loire
Travail spontané	65,4	69,7	71,5	66,6	65,0	70,5	68,2
Travail déclenché	24,7	21,7	19,3	23,4	24,6	20,4	22,3
Césarienne avant travail	9,9	8,6	9,2	10,0	10,4	9,1	9,5

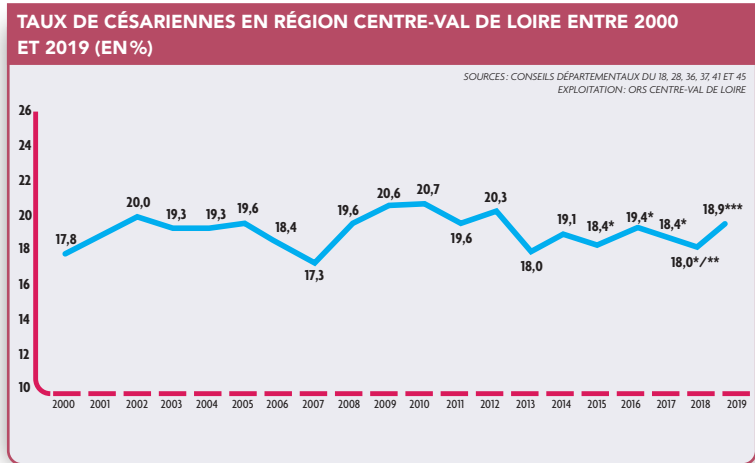
Taux de remplissage:

Cher: 96,3%
Eure-et-Loir: 96,6%
Indre: 93,5%
Indre-et-Loire: 97,9%
Loir-et-Cher: 97,7%
Loiret: 96,9%

Taux de remplissage régional: 96,9%

Des disparités du taux de césariennes selon les établissements

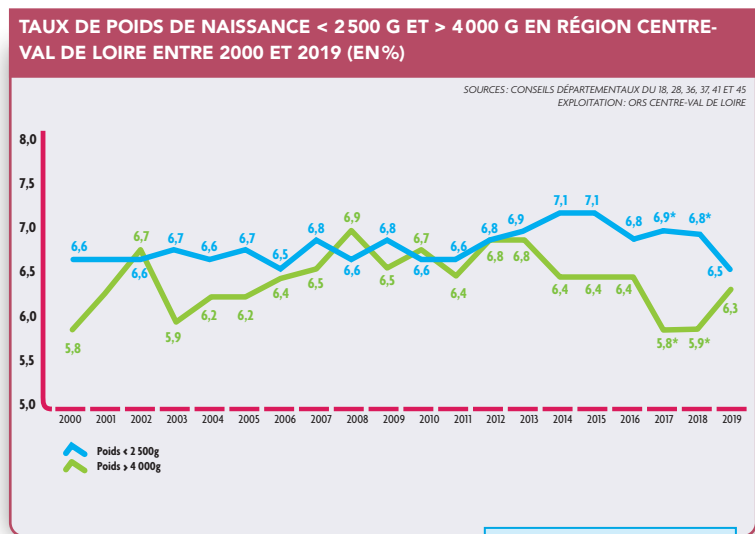
Les naissances par voie basse non instrumentale représentent 77,0% des naissances en région Centre-Val de Loire (hors Loir-et-Cher, données non disponibles pour ce département). Le taux de césariennes est de 18,9%. Il est globalement plus élevé dans les maternités privées (22,2% contre 18,0% dans les maternités publiques) et dans les maternités de types I et II (respectivement 21,0% et 19,1% contre 17,3% pour les niveaux III; hors Loir-et-Cher).



L'état de santé des enfants

Près de 6% des enfants nés prématurément

En 2019, 5,9% des enfants naissent prématurément (avant 37 semaines d'aménorrhée), 0,6% était des grands prématurés (avant 32 semaines d'aménorrhée). Ce taux d'enfants prématurés est relativement stable depuis 2000 (autour de 6%). Il est environ 10 fois plus important chez les enfants issus de grossesses multiples (48,3% contre 4,7% chez les enfants issus d'une grossesse unique). Les naissances prématurées se sont plus souvent déroulées en maternité de niveaux II et III, conformément aux recommandations. Près de 7% des prématurés domiciliés dans le Centre-Val de Loire sont nés hors de la région.



Taux de remplissage: 98,8%

Une stabilité du taux d'enfants de petit poids

En 2019, les enfants de petit poids (inférieur à 2500 grammes) représentent 6,5% des naissances, soit un taux stable depuis 2000. 3,7% des enfants sont nés hypotrophes. Le taux d'enfants de gros poids (supérieur à 4000 grammes) est globalement stable depuis 2000, fluctuant entre 5,8% et 6,9% (6,3% en 2019). Le taux d'enfants macrosomes est de 2,2%.

TAUX D'ENFANTS AYANT EU UNE RÉANIMATION OU DES GESTES TECHNIQUES SPÉCIALISÉS SELON LE TYPE DE MATERNITÉ EN RÉGION CENTRE-VAL DE LOIRE EN 2019 (EN %)

SOURCES : CONSEILS DÉPARTEMENTAUX DU 18, 28, 36, 37, 41 ET 45
EXPLOITATION : ORS CENTRE-VAL DE LOIRE

	Réanimation ou gestes techniques spécialisés****	Transfert dans un autre établissement ou autre service)
Maternité de type I	3,8	3,2
Maternité de type II	4,4	7,2
Maternité de type III	7,8	8,4
Maternité publique	6,5	7,6
Maternité privée	1,9	4,2

Taux de remplissage régional pour réanimation: 94,0%****
Taux de remplissage régional pour transfert: 88,8%

Note de lecture: 7,8% des enfants nés en maternité de type III ont été réanimés ou ont reçu des gestes techniques spécialisés.

Près de 9% d'enfants transférés

En 2019, 1676 enfants ont été transférés de la maternité vers un autre service ou un autre établissement. Parmi eux, 43,9% sont des prématurés, dont 7,3% de grands prématurés. Dans 19,7% des cas de transferts, la mère avait été hospitalisée en cours de grossesse.

1233 enfants ont été réanimés ou ont reçu des gestes techniques spécialisés. 695 d'entre eux (56,4%) ont également été transférés.



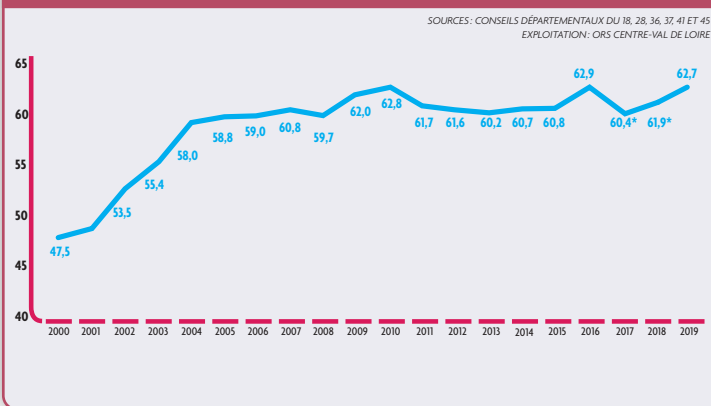
* Résultats estimés après pondération - ** Hors Loir-et-Cher et Loiret - *** Hors Loir-et-Cher - **** Hors Indre

Une augmentation du taux d'allaitement en 2019



En 2019, 62,7 % des mères ont commencé à allaiter au moment du remplissage du certificat. Après une diminution en 2017, ce taux continue sa progression et a augmenté de 0,8 points en 1 an (61,9% en 2018). Les taux départementaux sont très hétérogènes avec un écart de 13,7 points entre les deux départements extrêmes.

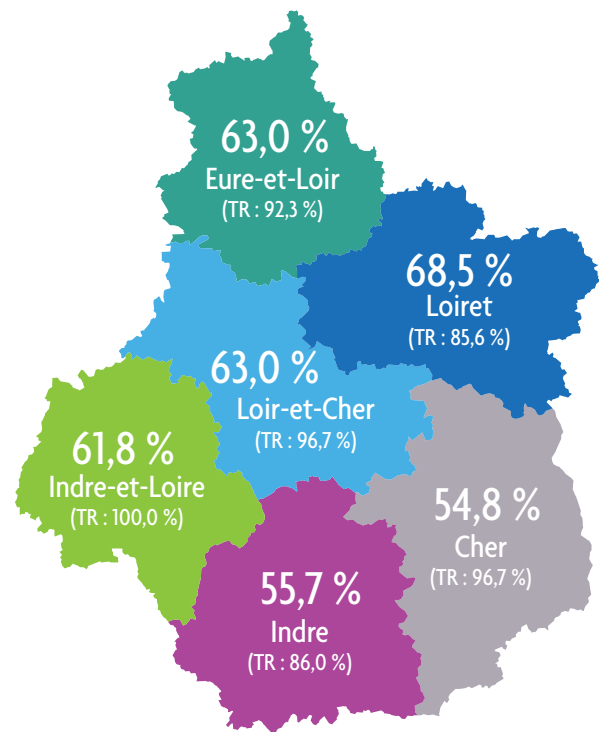
TAUX D'ALLAITEMENT DES MÈRES EN RÉGION CENTRE-VAL DE LOIRE ENTRE 2000 ET 2019 (EN %)



* Résultats estimés après pondération.

TAUX D'ALLAITEMENT SELON LE DÉPARTEMENT DE DOMICILE DE LA MÈRE EN 2019

Taux de remplissage (TR) régional : 92,8%



Taux régional : 62,7%

SOURCES : CONSEILS DÉPARTEMENTAUX DU 18, 28, 36, 37, 41 ET 45
EXPLOITATION : ORS CENTRE-VAL DE LOIRE



À LIRE

- Observatoire régional de la santé du Centre-Val de Loire, *Exploitation des certificats de santé du 8^e jour des enfants domiciliés en région Centre-Val de Loire et nés en 2019*, ORS Centre-Val de Loire, 54 pages, octobre 2020.
- Épidémiologie des données cliniques Centre-Val de Loire, *Périnatalité 2018, Activité des maternités en Centre-Val de Loire*, EpiDclic, 6 pages, 2019.
- Association des utilisateurs de dossiers informatisés en pédiatrie, *Obstétrique et gynécologie (Audipog), La santé périnatale en 2002-2003*, Audipog, 39 pages, avril 2004.
- EPOPé-Inserm, Drees. *Enquête Périnatale 2016*, Inserm, Drees, 317 pages, octobre 2017.



DIRECTEUR DE PUBLICATION :

Dr N. Ayass (Réseau Périnat Centre-Val de Loire)

RÉDACTRICE EN CHEF :

M^{me} C. Leclerc (ORS Centre-Val de Loire)

COMITÉ DE RÉDACTION : C. Cherbonnet (ORS Centre-Val de Loire), Dr E. Cristol (PMI du Loir-et-Cher), Dr I. Galmiche (PMI du Cher), N. Gouin (PMI d'Indre-et-Loire), Dr B. Hercent-Salanie (PMI du Loiret), Dr B. Kamendjé (ARS du Centre-Val de Loire), Dr E. Laurent (ORS Centre-Val de Loire - Simees), Dr J.-L. Roudière (PMI d'Eure-et-Loir), Dr P. Villar (PMI du Loiret), D. Zilliox (PMI de l'Indre).

CONCEPTION GRAPHIQUE : Atelier J.-Ph. Germanaud (45) - photos : ©Fotolia

IMPRESSION : Inore groupe impression (58)-ISSN 1762-0066 - Tiré à 5 315 exemplaires

ORS : adresse physique : 1 bis rue porte Madeleine - 45000 Orléans
adresse postale : 14 avenue de l'Hôpital - CS86709 - 45067 Orléans Cedex 2

www.orscentre.org

CONSEILS DÉPARTEMENTAUX

	Cher	Place Marcel-Plaisant 18 000 Bourges
	Eure-et-Loir	1, place du Châtelet 28 026 Chartres Cedex
	Indre	Place de la Victoire et des Alliés BP 639 36 020 Châteauroux Cedex
	Indre-et-Loire	Centre administratif du Champ Girault 38, rue Édouard-Vaillant - BP 4525 37 041 Tours Cedex 1
	Loir-et-Cher	Place de la République 41 020 Blois Cedex
	Loiret	15, rue Eugène-Vignat BP 1919 45 010 Orléans Cedex 1