

*Observatoire régional de la
santé du Centre-Val de Loire*

14 avenue de l'Hôpital
CS 86709

45067 Orléans cedex 2

Tél. : 02 38 74 48 80

Mail : accueil@orscentre.org

Site : www.orscentre.org

[EXPLOITATION DES CERTIFICATS DE SANTÉ DU 8^e JOUR DES ENFANTS DOMICILIÉS EN RÉGION CENTRE-VAL DE LOIRE ET NÉS EN 2018]



Novembre 2020

**Observatoire régional de la
santé du Centre-Val de Loire**

14 avenue de l'Hôpital
CS 86709

45067 Orléans cedex 2

Tél. : 02 38 74 48 80

Mail : accueil@orscentre.org

Site : www.orscentre.org

[EXPLOITATION DES CERTIFICATS DE SANTÉ DU 8^e JOUR DES ENFANTS DOMICILIÉS EN RÉGION CENTRE-VAL DE LOIRE ET NÉS EN 2018]

Novembre 2020

Etude réalisée par Léa Mortain, stagiaire, ORS Centre-Val de Loire

et Claire Cherbonnet, chargée d'études, ORS Centre-Val de Loire

avec l'appui du Dr Emeline Laurent, praticienne hospitalière au Simees, CHU de Tours

sous la direction de Céline Leclerc, directrice de l'ORS Centre-Val de Loire

Cette étude a pu voir le jour grâce aux financements de l'Agence régionale de santé (ARS) du Centre-Val de Loire et des 6 conseils départementaux de la région Centre-Val de Loire (Cher, Eure-et-Loir, Indre, Indre-et-Loire, Loir-et-Cher et Loiret)



Sommaire

[Partie I] Cadre de l'étude	7
I - Contexte	9
II - Méthodologie de l'étude	9
Déclaration Cnil	9
Comparaison des indicateurs	9
Niveau des maternités	9
[Partie II] Les certificats de santé.....	11
I - Effectifs	13
Aux niveaux départemental et régional	13
Au niveau des établissements	14
II - Caractéristiques du certificat	15
Spécialistes ayant rempli le certificat	15
Date de certificat	15
III - Les enfants	16
Sexe	16
Naissances multiples	16
Lieu de naissance.....	17
IV - Données sociales	18
Nombre d'enfants présents au foyer	18
V - Caractéristiques des mères et des grossesses.....	19
Âge de la mère	19
Profession et activité professionnelle de la mère au cours de la grossesse	20
Antécédents obstétricaux	21
Déclaration de grossesse	22
Suivi échographique	22
Recherche de l'antigène HBs	23
Préparation à la naissance.....	24
Pathologies des femmes pendant la grossesse	26
Analgésie	27
Le travail et l'accouchement	29
Consommation de tabac et d'alcool pendant la grossesse	34
VI – Santé des enfants	35
Prématurité et biométrie	35
État de santé de l'enfant à la naissance	39
Pathologies de la première semaine	41
Vaccination	42
Allaitement	43
Anomalies congénitales.....	44
[Partie III] Synthèse.....	45
[Annexes]	49
Précision des indicateurs départementaux et régionaux	51
Tableaux avec données manquantes pour des départements.....	52
Liste des tableaux et des figures.....	53

[PARTIE I]

CADRE DE L'ÉTUDE

I- Contexte

À l'initiative de la Commission régionale de la naissance (devenue, en 2012, le Comité technique régional en Périnatalité), l'Observatoire régional de la santé (ORS) du Centre-Val de Loire réalise depuis 2000 l'analyse des certificats de santé du 8^{ème} jour des enfants domiciliés en région Centre-Val de Loire. Ce document porte sur les enfants nés en 2018.

Les objectifs de ce travail sont d'analyser d'année en année les principaux indicateurs issus des certificats de santé du 8^{ème} jour, et de suivre leurs évolutions et les grandes tendances qui ressortent au cours des 18 années d'exploitation passées.

II- Méthodologie de l'étude

Les bases de données des 6 départements de la région Centre-Val de Loire étaient disponibles à l'ORS au cours du mois de février 2020.

Le service de PMI du Loiret n'a pu saisir en totalité les certificats de santé de 2018 (couverture des certificats à hauteur de 32,1 %). La répartition par maternité de naissance dans ce département ne semblait pas être proche de la réalité. Pour obtenir des résultats cohérents, nous avons, cette année, pondéré les données du département du Loiret par rapport aux naissances vivantes domiciliées dans le Loiret obtenues dans le Programme de médicalisation des systèmes d'information (PMSI).

Déclaration Cnil

La déclaration Cnil de l'exploitation des données des certificats de santé a été mise à jour pour permettre l'étude des bases 2018. La déclaration a été effectuée par l'ARS du Centre-Val de Loire.

Comparaison des indicateurs

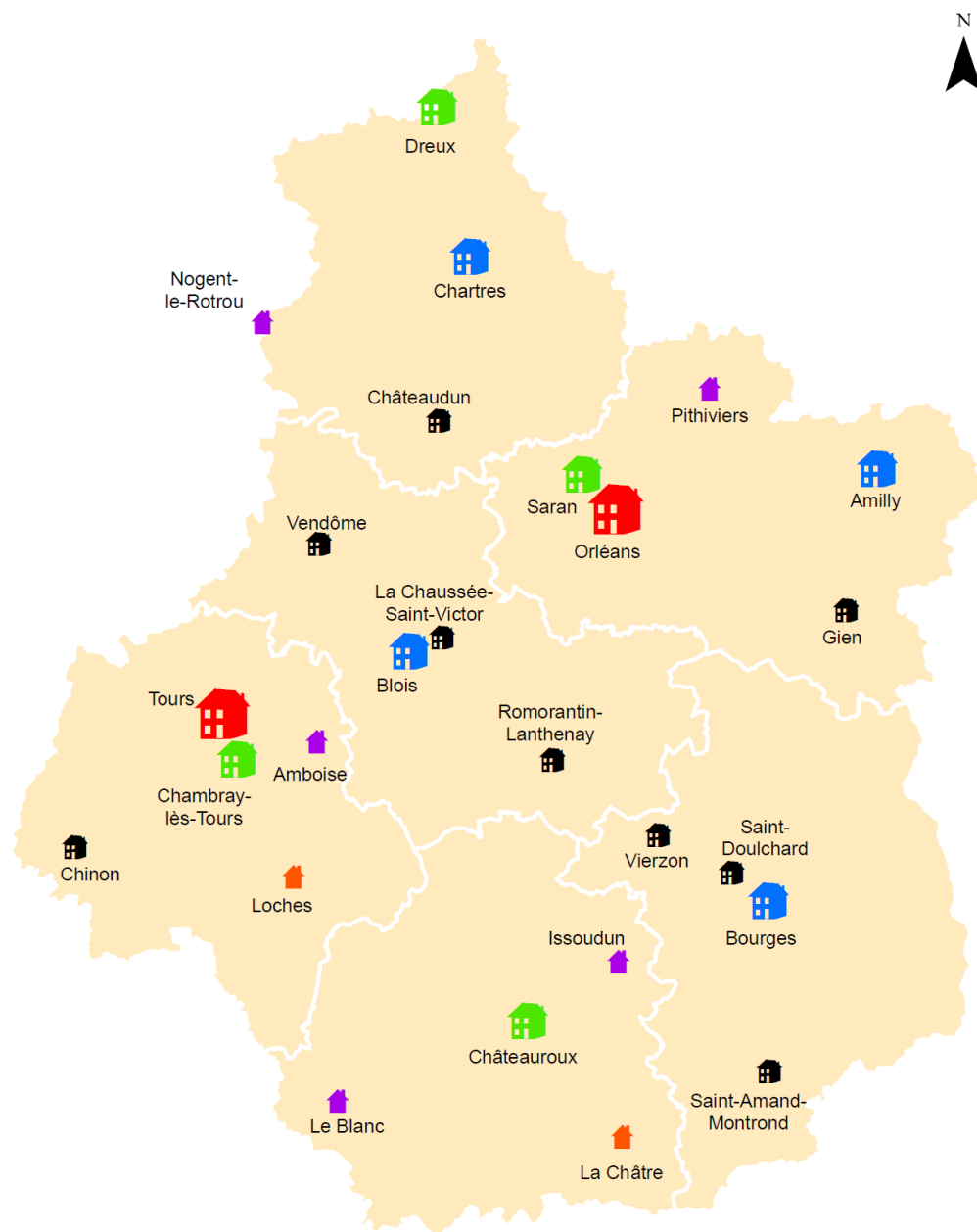
Lorsque l'information existe, les indicateurs obtenus sont comparés au niveau national avec l'Enquête périnatale 2016. Cette enquête porte sur l'ensemble des naissances (âge gestationnel ≥ 22 SA ou poids ≥ 500 g), contrairement aux données issues des CS8 qui portent seulement sur les naissances vivantes. La mortalité étant estimée à 0,9 ‰ en 2018 (<https://www.scansante.fr/applications/indicateurs-de-sante-perinatale>), les résultats seraient toutefois proches. L'enquête périnatale a l'avantage de présenter un échantillon aléatoire des naissances françaises de l'année 2016.

Niveau des maternités







Trois types de maternité existent en région Centre-Val de Loire :

- ✕ Type I : la maternité dispose d'une **unité d'obstétrique** (prise en charge des grossesses normales, situations sans gravité),
- ✕ Type II : la maternité dispose d'une **unité d'obstétrique et de néonatalogie** (prise en charge des grossesses à risque modéré et des nouveau-nés nécessitant une surveillance particulière mais pas de réanimation). Il existe deux types II : la maternité de **type IIA possède une unité de soins continus de néonatalogie** et la maternité de **type IIB possède une unité de soins continus et une unité de soins intensifs de néonatalogie**,
- ✕ Type III : La maternité dispose d'une **unité d'obstétrique, de néonatalogie et de réanimation néonatale** (prise en charge des grossesses à haut risque et des nouveau-nés présentant des détresses graves).

Carte 1 - Maternités de la région Centre-Val de Loire par niveau en 2018



Niveau de maternité en 2018

-  Centre périnatal de proximité (CPP)
-  Centre de consultations avancées (CCA)
-  Niveau I
-  Niveau IIA
-  Niveau IIB
-  Niveau III

0 30 60 Kilomètres

Source : Réseau périnatal Centre-Val de Loire
Exploitation : ORS Centre-Val de Loire

Suite à la fermeture de plusieurs maternités, des centres périnataux de proximité ont ouvert pour la prise en charge et le suivi de grossesse, la prise en charge de la mère et/ou de la femme dans son quotidien (consultations gynécologiques, frottis, prise en charge de l'infertilité) et le bien-être des enfants de 0 à 3 ans.

A noter également qu'en mai 2018, la maternité de Châteaudun a fermé.

[PARTIE II]

LES CERTIFICATS DE SANTÉ

I- Effectifs

Aux niveaux départemental et régional

Tableau 1 - Nombre de certificats de santé du 8^{ème} jour reçus par département de domicile pour les naissances de 2018

	18	28	36	37	41	45	Centre-Val de Loire
Nombre de naissances vivantes domiciliées (Insee - 2018)	2 662	4 730	1 766	6 103	3 016	7 815	26 092
Variation des naissances 2017-2018 (Insee)	-4,5 %	-1,1 %	+2,7 %	-1,7 %	-2,9 %	+0,4 %	-1,1 %
Nombre de certificats domiciliés	2 608	4 389	1 595	5 712	2 728	2 507	19 539
Couverture des certificats	98,0 %	92,8 %	90,3 %	93,6 %	90,5 %	32,1 %	74,9 %
Couverture des certificats après pondération	98,0 %	92,8 %	90,3 %	93,6 %	90,5 %	99,9 %	95,2 %
Couverture des certificats 2017	97,6 %	95,1 %	90,7 %	93,8 %	90,6 %	32,5 %	n.d

n.d : non disponible

En 2018, le nombre de naissances domiciliées en région Centre-Val de Loire a connu une baisse de 1,1 %. Deux départements ont vu leur nombre de naissances augmenter, notamment pour l'Indre (+2,7% après une diminution entre 2016 et 2017). Les autres départements ont vu leur nombre de naissances diminuer, avec une plus forte baisse dans le Cher (-4,5 %, après une diminution entre 2016 et 2017).

Cette diminution du nombre de naissances n'est pas propre à la région et est moins importante que celle observée en France hexagonale sur la même période (-1,4 %).

Au niveau des établissements

Tableau 2 - Nombre de certificats de santé du 8^{ème} jour reçus par maternité et département de domicile pour les naissances de 2018

Département de domicile	Statut Niveau	Etablissement	Nombre de certificats reçus	% par département	% régional
18	Pu II	CH Bourges	1 078	41,3 %	-
	Pu I	CH Saint-Amand-Montrond	274	10,5 %	-
	Pu I	CH Vierzon	357	14,3 %	-
	Pr I	Clinique Saint-Doulchard	518	19,9 %	-
		Naissances hors département	327	12,5 %	-
		Département de naissance non renseigné	54	2,1 %	-
		Total 18	2 608	-	10,5 %**
28	Pu II	CH Chartres Le Coudray	2 270	51,7 %	-
	Pu II	CH Dreux	1 090	24,8 %	-
	Pu I	CH Châteaudun	110	2,5 %	-
		Naissances hors département	740	16,9 %	-
		Maternité non renseignée (dans le département de domicile)	47	1,1 %	-
		Département de naissance non renseigné	132	3 %	-
		Total 28	4 389	-	17,7 %**
36	Pu II	CH Châteauroux	1 152	72,2 %	-
		Naissances à domicile	5	<1 %	-
		Naissances hors département	332	20,8 %	-
		Maternité non renseignée (dans le département de domicile)	104	6,5 %	-
		Département de naissance non renseigné	2	<1 %	-
		Total 36	1 595	-	6,4 %**
37	Pu III	CHU Tours	2 656	49,5 %	-
	Pu I	CH Chinon	386	7,0 %	-
	Pr II	Clinique Chambray-les-Tours	2 096	36,5 %	-
		Naissances à domicile	19	<1 %	-
		Naissances hors département	116	1,7 %	-
		Maternité non renseignée (dans le département de domicile)	244	1,5 %	-
		Département de naissance non renseigné	195	3,7 %	-
		Total 37	5 712	-	23 %**
41	Pu II	CH Blois	992	36,4 %	-
	Pu I	CH Romorantin-Lanthenay	271	9,9 %	-
	Pr I	Clinique Vendôme	213	7,8 %	-
	Pr I	Clinique Blois	480	17,6 %	-
		Naissances à domicile	2	<1 %	-
		Naissances hors département	41	1,5 %	-
		Maternité non renseignée (dans le département de domicile)	425	15,6 %	-
		Département de naissance non renseigné	304	11,1 %	-
		Total 41	2 728	-	11 %**
45	Pu III	CHR Orléans	1 235*/4 706**	60,3 %	-
	Pu II	CH Amilly	436*/1 246**	16 %	-
	Pu I	CH Gien	278*/575**	7,4 %	-
	Pr II	Pôle de santé Oréliance Saran	284*/563**	7,2 %	-
		Naissances à domicile	2*/2**	<1 %	-
		Naissances hors département	262*/ 708**	9,1 %	-
		Maternité non renseignée (dans le département de domicile)	10*/10**	<1 %	-
		Total 45	2 507*/7 810**	-	31,4 %**
		Total établissements publics	12 585*/17 163**	-	69,1 %**
		Total établissements privés	3 591*/3 870**	-	15,6 %**
	Maternité inconnue (dans le département de domicile)	830*/830**	-	3,3 %**	
	Naissances à domicile	28	-	<1 %**	
	Total type I	2 887 */3 184**	-	12,8 %**	
	Total type II	9 398*/10 487**	-	42,2 %**	
	Total type III	3 891*/7 362**	-	29,6 %**	
	Naissances hors département de domicile	1 818*/ 2 264**	-	9,1 %**	
	Département de naissance non renseigné	687	-	2,8 %**	
	Total région	19 539*/ 24 842**	-		

* : Certificats saisis ; ** : Estimés sur l'année après pondération ; Pu : établissement public ; Pr : établissement privé

II- Caractéristiques du certificat

Spécialistes ayant rempli le certificat

Tableau 3 - Personne ayant rempli le certificat de santé du 8^{ème} jour pour les enfants nés en 2018 et domiciliés en région Centre-Val de Loire par département de naissance

	18	28	36	37	41	45*	Centre-Val de Loire**/**	Rappel Centre-Val de Loire 2017*
Données manquantes	2,8 %	10,4 %	3,6 %	3,1 %	12,2%	n.d	6,4 %	4,5 %
Effectif total (certificats exploitables)	2 224	3 156	1 226	5 363	2 376	n.d	14 345	22 271
% de certificats remplis par un pédiatre	99,3 %	99,1 %	99,3 %	99,8 %	98,7 %	n.d	99,3 %	99,3 %
% de certificats remplis par un omnipraticien	0,5 %	0,2 %	0,3 %	0,2 %	0,9 %	n.d	0,4 %	0,6 %
% de certificats remplis par un autre spécialiste	0,2 %	0,7 %	0,4 %	0,0 %	0,3 %	n.d	0,3 %	0,1 %

* : résultats estimés après pondération ; ** : hors Loiret ; n.d : non disponible

Les certificats sont quasi-exclusivement remplis par des pédiatres. Le département du Loir-et-Cher possède le taux de certificats remplis par un omnipraticien le plus élevé.

Le département du Loiret compte 97,6 % de valeurs manquantes. Nous n'avons pas pu exploiter cet indicateur pour ce département.

Date de certificat

Tous les départements, excepté le département du Cher, possédaient un taux de valeurs manquantes proche de 100%. Nous n'avons donc pu exploiter les données pour cet item (âge des enfants à la rédaction du CS8).

III- Les enfants

Sexe

Tableau 4 - Sexe des enfants nés en 2018 et domiciliés en région Centre-Val de Loire

	18	28	36	37	41	45*	Centre-Val de Loire*	Rappels Centre-Val de Loire 2017*	France
Données manquantes	0,0 %	0,5 %	0,0 %	0,8 %	1,0 %	<0,1 %	0,4 %	0,2 %	-
Sex-ratio (garçons/filles)	1,07	1,05	1,00	1,01	1,10	1,04	1,04	1,05	1,08 ¹ 1,05 ²

* : résultats estimés après pondération ; 1 : Enquête Périnatale 2016 ; 2 : Insee - Etat Civil

51,0 % des enfants sont des garçons, soit un sex-ratio régional de 1,04, très légèrement inférieur au niveau national de 1,08 en 2016.

Naissances multiples

Tableau 5 - Naissances multiples pour les enfants nés en 2018 et domiciliés en région Centre-Val de Loire

	18	28	36	37	41	45	Centre-Val de Loire*	Rappels Centre-Val de Loire 2017**	France ¹
Données manquantes	2,6 %	1,6 %	2,4 %	2,4 %	1,0 %	n.d	2,0 %	1,8 %	
Effectif total (certificats exploitables)	2 541	4 321	1 557	5 576	2 700	n.d	16 695	24 769	
Taux de naissances multiples	2,3 %	2,9 %	2,5 %	2,8 %	1,8 %	n.d	2,5 %	3,2 %	3,5 %
Jumeaux/Triplés/Quadruplés (nombre d'enfants)	59	125	39	158	49	n.d	430	786	

1 : Enquête périnatale 2016

* : hors Loiret ; ** : résultats estimés après pondération

Le taux de naissances multiples est de 2,5 % en 2018. Ce taux diffère selon les départements, étant légèrement plus bas dans le Loir-et-Cher et plus élevé dans l'Eure-et-Loir.

Les naissances multiples, dans la région, se déroulent plus souvent en maternité de type II (65,1 %) puis en établissement de type III (30,4 %) puis de type I (4,5 %). 7,7 % des enfants issus de grossesses multiples sont nés hors de la région.

A noter que les données du Loiret n'ont pas été prises en compte pour ce calcul en raison d'un taux de naissances multiples relativement élevé comparé aux autres départements. Ce taux élevé est sûrement biaisé du fait d'un taux de couverture des certificats faible et donc une saisie potentiellement axée sur ces cas spécifiques.

Lieu de naissance

Tableau 6 - Taux d'enfants nés en 2018 en région Centre-Val de Loire et dans le même département que celui de domicile

	18	28	36	37	41	45*	Centre-Val de Loire*	Rappel Centre-Val de Loire 2017*
Données manquantes (département de naissance)	2,1 %	3,0 %	0,1 %	3,4 %	11,1 %	0,0 %	2,8 %	1,4 %
Effectif total (certificats exploitables)	2 554	4 257	1 593	5 517	2 424	7 810	24 155	24 857
% de naissances en région Centre-Val de Loire	94,0 %	85,8 %	90,3 %	98,7 %	99,2 %	93,1 %	93,6 %	93,8 %
% de naissances dans le département de domicile	87,2 %	82,6 %	79,2 %	97,9 %	98,3 %	90,9 %	90,6 %	89,9 %

* : résultats estimés après pondération

En 2018, 6,4 % des enfants domiciliés dans le Centre-Val de Loire sont nés en dehors de la région. Les fuites des naissances concernent essentiellement les femmes d'Eure-et-Loir (11,0 % de naissances en Île-de-France, dont 8,2 % dans les Yvelines et 1,6 % dans l'Essonne) et celles de l'Indre (3,6 % ont accouché en Haute-Vienne et également 3,6 % dans la Vienne). Les naissances en dehors de la région pour les mères domiciliées dans l'Indre ont augmenté par rapport à 2017 (9,7 % en 2018 et 5,1 % en 2017), augmentation certainement causée par la fermeture de la maternité de Le Blanc.

IV- Données sociales

Nombre d'enfants présents au foyer

Tableau 7 - Nombre d'enfants au foyer à la naissance d'un enfant né en 2018 et domicilié en région Centre-Val de Loire

	18	28	36	37	41	45*	Centre-Val de Loire*	Rappels Centre-Val de Loire 2017*
Données manquantes**	8,2 %	12,9 %	0,0 %	10,5 %	12,2 %	2,8 %	7,8 %	8,2 %
% premier enfant (aucun enfant au foyer)	45,9 %	43,5 %	42,9 %	46,9 %	43,8 %	43,2 %	44,5 %	44,1 %
Nombre moyen d'enfants au foyer (Nombre maximal)	0,89 (8)	0,94 (11)	0,99 (8)	0,84 (9)	0,95 (8)	0,90 (9)	0,90 (11)	0,90 (11)

* : résultats estimés après pondération ; ** : considérées comme négatives

Dans l'Indre, département qui présente peu de données manquantes depuis 2000, la part de naissances d'un premier enfant a connu une augmentation (42,9 % en 2018 contre 38,1% en 2017).

V- Caractéristiques des mères et des grossesses

Âge de la mère

Tableau 8 - Âge des mères des enfants nés en 2018 et domiciliés en région Centre-Val de Loire

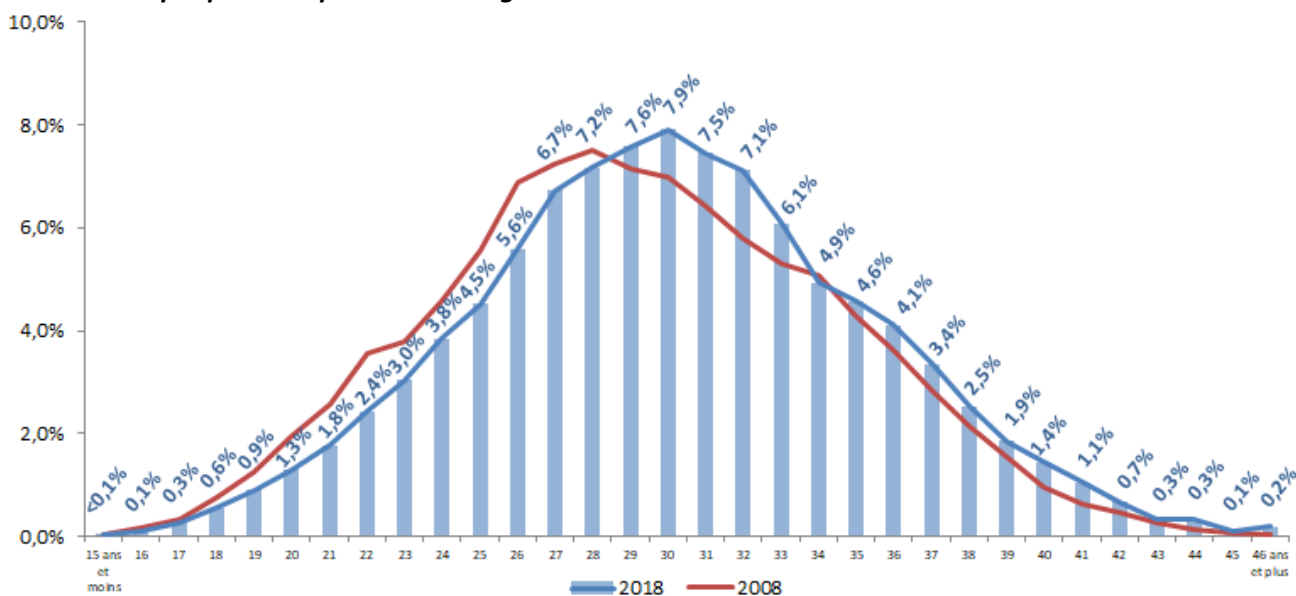
	18	28	36	37	41	45*	Centre-Val de Loire*	Rappels Centre-Val de Loire 2017*	France
Données manquantes	0,0 %	0,1 %	0,4 %	0,3 %	0,4 %	0,3 %	0,3 %	0,2 %	
Effectif total (certificats exploitables)	2 608	4 383	1 589	5 693	2 717	7 790	24 780	25 171	
Âge moyen de la mère	29,4	30,2	29,5	30,4	29,8	30,5	30,1	30,1	30,3 ¹
<i>Chez les primipares</i>	27,4	27,7	27,1	28,3	27,6	28,3	27,9	28,0	
<i>Chez les multipares</i>	30,9	31,6	30,9	31,9	31,2	31,9	31,6	31,4	
% mères mineures lors de la naissance (Effectifs)	0,7 % (18)	0,3 % (11)	0,8 % (12)	0,4 % (22)	0,6 % (17)	0,4 % (27)	0,4 % (107)	0,4 % (100)	
% mères de plus de 37 ans	7,6 %	8,6 %	7,2 %	8,5 %	8,1 %	9,5 %	8,6 %	8,1 %	

* : résultats estimés après pondération ; ** : hors Eure-et-Loir, Indre-et-Loire et Loir-et-Cher
1 : Enquête périnatale 2016

L'âge moyen de la mère au moment de la naissance de l'enfant est de 30,1 ans, stable depuis 2000. L'âge moyen des femmes primipares (premier accouchement) est de 27,9 ans et celui des femmes multipares de 31,6 ans. 107 mères ont moins de 18 ans au moment de la naissance. Elles sont âgées de 16 ou 17 ans. La date de naissance n'étant pas complète (manque le jour de naissance) pour les enfants domiciliés dans l'Eure-et-Loir, l'Indre, l'Indre-et-Loire, le Loir-et-Cher et le Loiret, nous n'avons pas pu calculer le taux de mères mineures au moment de la conception. Les mères mineures accouchent très majoritairement dans une maternité publique (94,1 % contre 81,8 % des mères de 18 ans ou plus).

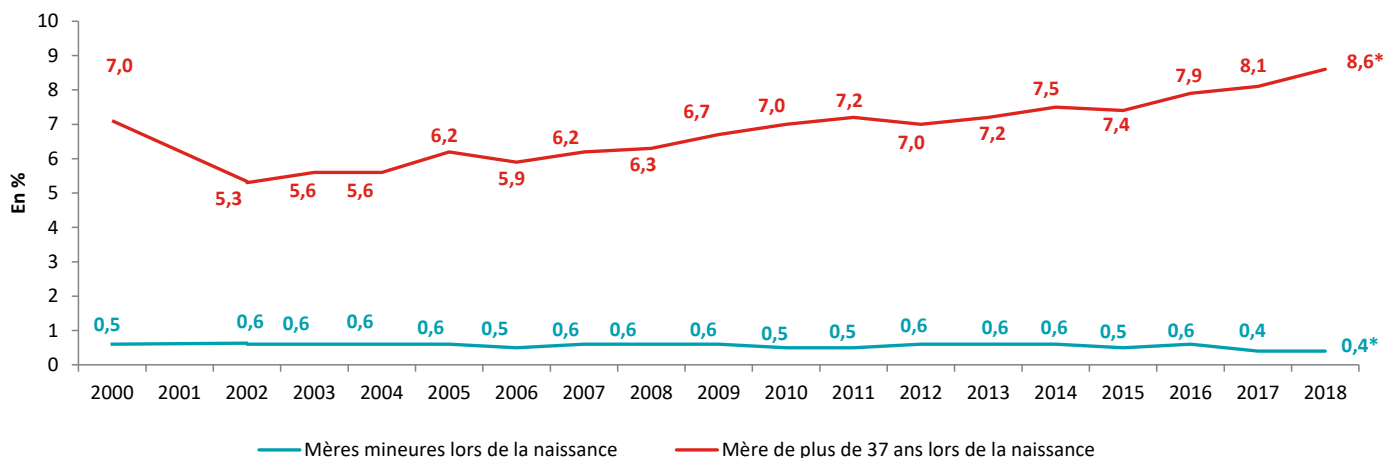
8,6 % des mères ont plus de 37 ans, dont 2,8 % ont plus de 40 ans. La proportion de mères de plus de 37 ans a tendance à augmenter, passant de 5,3 % en 2002 à 8,6 % en 2017.

Graphique 1 - Répartition de l'âge des mères au moment de la naissance en 2008 et 2018



En 10 ans, l'âge des mères au moment de la naissance a augmenté puisque les proportions de femmes âgées entre 16 et 28 ans en 2018 sont moins importantes qu'en 2008. A l'inverse, on observe légèrement plus de femmes âgées de 35 ans et plus qu'en 2008.

Graphique 2 - Évolution de la part de mères mineures et de mères âgées de plus de 37 ans (en %)



* : résultats estimés après pondération

Profession et activité professionnelle de la mère au cours de la grossesse

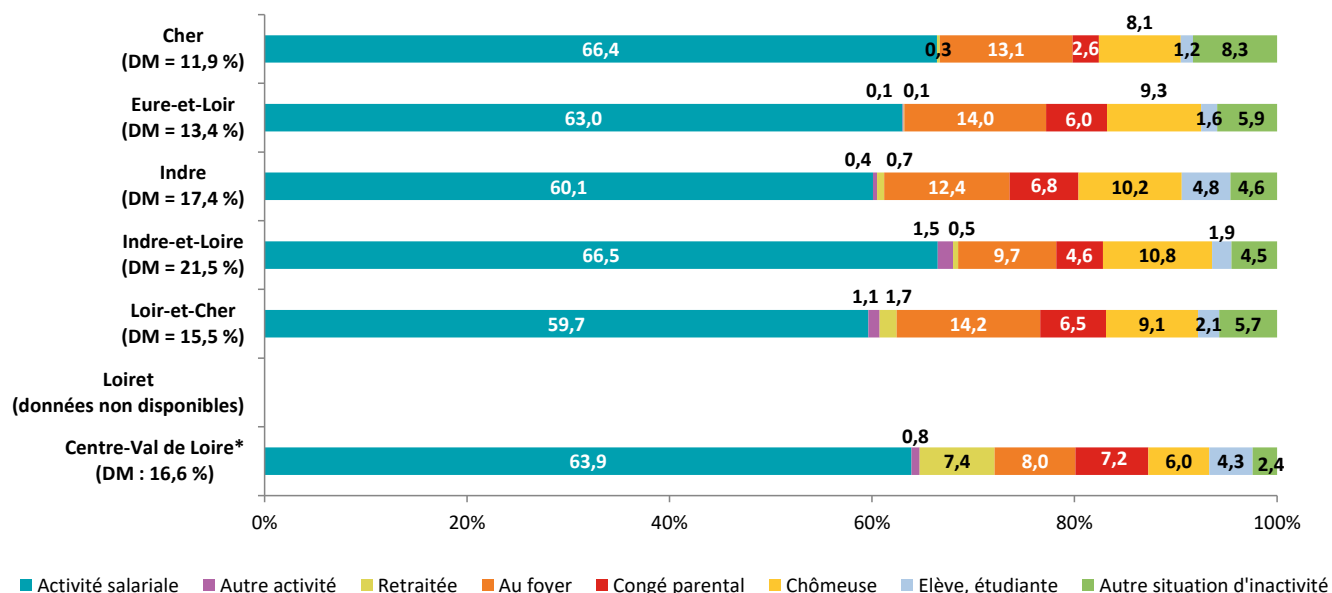
Tableau 9 - Profession de la mère au cours de la grossesse (en %)

	18	28	36	37	41	45	Centre-Val de Loire*	France ¹
Données manquantes	48,4	34,3	n.d	71,2	67,1	n.d	56,1	
Agricultrices	1,0	1,0	n.d	0,4	2,0	n.d	1,0	0,7
Artisan, commerçant ou chef d'entreprise	4,3	3,9	n.d	3,8	5,2	n.d	4,1	4,0
Cadres ou professions intellectuelles supérieures	12,2	14,6	n.d	19,4	15,0	n.d	15,3	20,4
Professions intermédiaires	14,5	8,7	n.d	9,3	9,5	n.d	10,1	11,9
Employées	64,2	67,4	n.d	63,8	63,0	n.d	65,3	60,1
Ouvrières	3,8	4,4	n.d	3,4	5,2	n.d	4,2	3,1

* : hors Indre et Loire ; 1 : France Drees 2014

Plus de 65 % des mères sont des employées. 15,3 % sont des cadres ou professions intellectuelles supérieures et 10,1 % sont des professions intermédiaires.

Graphique 3 - Activité professionnelle de la mère au cours de la grossesse en 2018 (en %)



* : hors Loiret

35,3 % des mères sont sans activité professionnelle au cours de leur grossesse (dont 7,2 % en congé parental).

A noter que les modalités de réponses ont évolué en 2018. La comparaison avec les données de l'enquête nationale périnatale 2016 n'a donc pas pu être effectuée.

Antécédents obstétricaux

Tableau 10 - Antécédents obstétricaux des mères des enfants nés en 2018 et domiciliés en région Centre-Val de Loire

	18	28	36	37	41	45*	Centre-Val de Loire*	France ¹
Données manquantes (Nombre de grossesses)	0,8 %	1,3 %	0,0 %	2,8 %	1,7 %	0,4 %	1,3 %	
Effectif total (certificats exploitables)	2 587	4 333	1 595	5 551	2 682	7 778	24 526	
Nombre moyen de grossesses (y compris grossesse actuelle)	2,4	2,5	2,5	2,3	2,5	2,4	2,4	
Primigestes	32,4 %	29,2 %	28,9 %	35,6 %	31,1 %	31,6 %	31,9 %	32,9 %
Données manquantes (Nombre d'accouchements)	0,8 %	1,9 %	3,6 %	2,6 %	1,1 %	0,3 %	1,5 %	
Effectif total (certificats exploitables)	2 587	4 305	1 538	5 562	2 698	7 790	24 480	
Nombre moyen d'accouchements (y compris naissance actuelle)	2,0	2,1	2,1	1,9	2,0	2,0	2,0	
Primipares	42,0 %	36,9 %	38,2 %	42,1 %	40,0 %	38,7 %	39,6 %	42,2 %

* : résultats estimés après pondération ; 1 : Enquête périnatale 2016

Les nombres moyens de grossesses et d'accouchements restent stables depuis 2008. La part de femmes primigestes (première grossesse) en région Centre-Val de Loire est restée stable par rapport à 2017 (32,0 % pour 2017). La part de femmes primipares (premier accouchement) a légèrement diminué par rapport à celle de 2017 (40,4 % en 2017).

Déclaration de grossesse

Tableau 11 - Date de la première consultation (déclaration de grossesse) des mères des enfants nés en 2018 et domiciliés en région Centre-Val de Loire (en %)

	18	28	36	37	41	45*	Centre-Val de Loire **
Données manquantes	2,7	4,0	7,0	n.d	n.d	n.d	4,1
Effectif total (certificats exploitables)	2 539	4 214	1 484	n.d	n.d	n.d	8 237
1 ^{er} trimestre	97,4	97,8	95,3	n.d	n.d	n.d	97,2
2 ^{ème} trimestre	1,9	1,7	3,9	n.d	n.d	n.d	2,2
3 ^{ème} trimestre	0,7	0,5	0,8	n.d	n.d	n.d	0,6

* : résultats estimés après pondération ; ** : hors Indre-et-Loire, Loir-et-Cher et Loiret

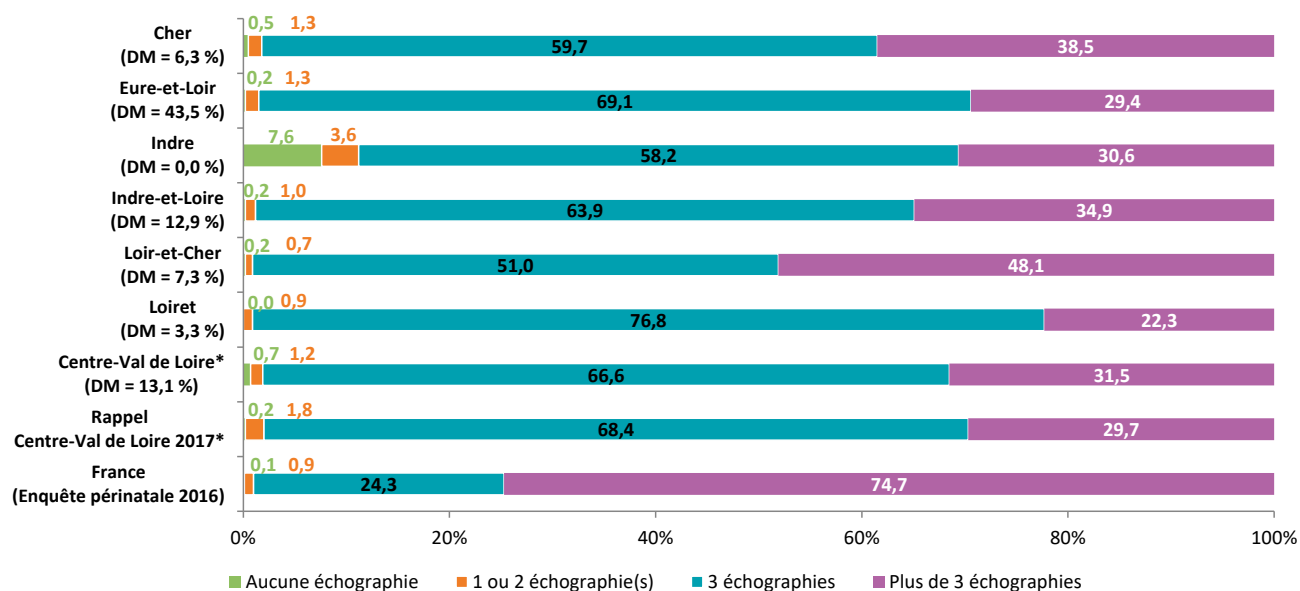
En 2018, 97,2 % des mères ont effectué leur déclaration de grossesse lors du 1^{er} trimestre. Comme l'année précédente, le taux le plus faible de déclaration de grossesse au 1^{er} trimestre est constaté dans l'Indre et le plus élevé dans le l'Eure-et-Loir.

Les données de l'Indre-et-Loire présentaient trop d'incohérences pour cet item. Les départements du Loir-et-Cher et du Loiret présentaient 100 % de valeurs manquantes. Nous n'avons donc pu exploiter les données de ces départements pour cet item et l'analyse porte donc sur les trois autres départements.

Suivi échographique

Cette année encore, aucun changement n'est relevé concernant le nombre moyen d'échographies : depuis 2000, on observe une moyenne régionale extrêmement stable comprise entre 3,2 et 3,6 échographies, plus élevée dans le Loir-et-Cher. L'Indre est le département avec la part la plus importante de femmes ayant reçu moins de trois échographies (11,2 %).

Graphique 4 - Nombre d'échographies réalisées au cours de la grossesse des mères des enfants nés en 2018 et domiciliés en région Centre-Val de Loire (en %)



* : résultats estimés après pondération

Pour près de 67 % des grossesses, le nombre d'échographies reçues correspond à la recommandation nationale de 3 échographies.

31,5 % des femmes effectuent plus d'échographies que cette recommandation, taux plus élevé si :

- Hospitalisation au cours de la grossesse : 50,6 % (contre 30,0 % pour les mères non hospitalisées).
- Accouchement en maternité publique : 32,5 % (contre 22,5 % pour les accouchements en maternités privées).
- Accouchement en maternité de type I : 36,7 % (contre 32,3 % pour le type II et 25,8 % pour le type III).

Ces données sont à prendre avec précaution car le département de l'Eure-et-Loir a un nombre important de données manquantes (43,5 %). Plus de 90 % de ces données manquantes sont celles de mères ayant accouché en maternité de type II.

Notons cependant qu'un nombre suffisant d'échographies ne signifie pas nécessairement que le suivi a été optimal, car ces examens ont pu être réalisés tardivement.

Recherche de l'antigène HBs

Tableau 12 - Recherche de l'antigène HBs chez les mères des enfants nés en 2018 et domiciliés en région Centre-Val de Loire

	18	28	36	37	41	45*	Centre-Val de Loire*	Rappels Centre-Val de Loire 2017*	France ¹
Données manquantes**	2,7 %	0,1 %	6,9 %	0,0 %	2,4 %	0,0 %	1,0 %	1,4 %	
% Recherche HBs	96,6 %	97,0 %	92,3 %	93,5 %	95,8 %	97,7 %	95,9 %	97 %	88,3 %
HBs positives (chez les femmes ayant eu une recherche)	0,4 %	0,0 %	0,5 %	0,0 %	0,5 %	0,3 %	0,2 %	0,2 %	1,8 %
Nombre de cas	9	0	7	0	13	23	52	33	

* : résultats estimés après pondération ; ** : considérées comme négatives

1 : Enquête périnatale 2016

Depuis la mise en place du dépistage systématique chez la femme enceinte, en 1992, une recherche de l'antigène HBs doit être effectuée au cours du quatrième examen prénatal (sixième mois de grossesse). En région Centre-Val de Loire, en 2018, cette recherche a été réalisée dans 96 % des grossesses. Notons qu'en l'absence de renseignement sur le certificat de santé, on considère que la recherche n'a pas été effectuée.

Tableau 13 - Préparation à l'accouchement pour les mères des enfants nés en 2018 et domiciliés en région Centre-Val de Loire (en %)

	18	28	36	37	41	45*	Centre-Val de Loire*/**	Rappels Centre-Val de Loire 2017*	France ¹
Données manquantes (préparation à l'accouchement)	28,7	0,1	31,3	0,0	n.d	18,6	12,2	11,3	
Préparation à l'accouchement	25,5	28,6	33,5	56,1	n.d	34,2	37,7	42,4	
Borne basse : données manquantes considérées négatives									
Préparation à l'accouchement	28,4	28,6	36,6	56,1	n.d	36,1	38,9	43,5	
Estimation : 10 % des données manquantes considérées comme positives									
Préparation à l'accouchement	35,7	28,7	48,8	56,1	n.d	42,1	43,0	47,7	
Borne haute : données manquantes ignorées									
Préparation à l'accouchement chez les primipares	44,9	46,6	53,3	66,1	n.d	52,8	54,3	65,2	
Borne basse : données manquantes considérées négatives									
Préparation à l'accouchement chez les primipares	48,0	46,6	56,4	66,1	n.d	54,7	55,6	66,3	
Estimation : 10 % des données manquantes considérées comme positives									
Préparation à l'accouchement chez les primipares	64,5	46,6	76,9	66,1	n.d	64,8	62,0	73,2	77,9
Borne haute : données manquantes ignorées									
Préparation à l'accouchement chez les multipares	11,5	18,3	22,4	50,0	n.d	22,5	27,1	27,2	
Borne basse : données manquantes considérées négatives									
Préparation à l'accouchement chez les multipares	14,2	18,3	25,3	50,0	n.d	24,3	28,3	28,3	
Estimation : 10 % des données manquantes considérées comme positives									
Préparation à l'accouchement chez les multipares	15,8	18,3	31,7	50,0	n.d	27,6	30,8	30,6	33,8
Borne haute : données manquantes ignorées									

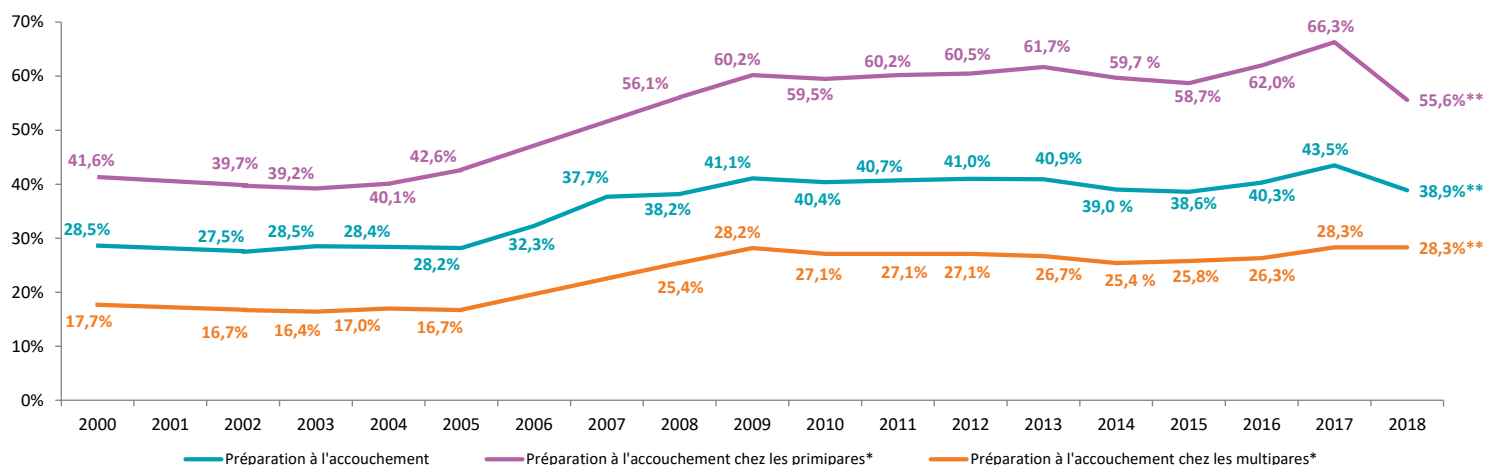
* : résultats estimés après pondération ; ** : hors Loir-et-Cher ; 1 : Enquête périnatale 2016

En 2018, 38,9 % des mères ont bénéficié d'une préparation à l'accouchement, taux plus élevé pour les femmes primipares (55,6 %). Ces résultats sont néanmoins à prendre avec précaution au vu de l'absence de données pour le département du Loir-et-Cher. Ce manque de données pourrait expliquer la diminution observée cette année pour l'ensemble des femmes et celles primipares.

Des disparités selon les départements sont à noter : le taux de préparation à l'accouchement est de 28,4 % pour le Cher et de 56,1 % pour l'Indre-et-Loire.

Tout comme les années passées, d'importantes différences du taux de préparation à l'accouchement sont observées selon les établissements. La préparation à la naissance reste plus fréquente dans les établissements privés (56,4 % contre 35,8 % dans le public).

Graphique 5 - Préparation à l'accouchement en région Centre-Val de Loire entre 2000 et 2018



* En 2006 et 2007, le changement de certificat a rendu cet item inexploitable ; ** : résultats estimés après pondération, hors Loir-et-Cher

Tableau 14 - Préparation à l'accouchement par maternité ou département de naissance des enfants nés en 2018 et domiciliés en région Centre-Val de Loire

	Préparation à l'accouchement			
	Données manquantes	Borne basse #	Estimation ##	Borne Haute ###
CH Bourges	31,8 %	19,7 %	22,9 %	29,0 %
CH Saint-Amand-Montrond	6,9 %	24,1 %	24,8 %	25,9 %
CH Vierzon	27,9 %	16,5 %	19,3 %	22,9 %
Clinique Saint-Doulchard	29,7 %	47,2 %	50,2 %	67,1 %
Total 18	27,7 %	26,2 %	28,9 %	36,2 %
CH Chartres Le Coudray	<1 %	33,0 %	33,1 %	33,1 %
CH Dreux	<1 %	18,1 %	18,2 %	18,2 %
CH Châteaudun	0,0 %	36,4 %	36,4 %	36,4 %
Total 28	<1 %	28,3 %	28,4 %	28,4 %
CH Châteauroux	28,4 %	35,3 %	38,1 %	49,2 %
Domicile (effectif)	2	3	-	3
Total 36	28,1 %	36,1 %	38,1 %	50,2 %
CHU Tours	<1 %	50,6 %	50,7 %	50,8 %
CH Chinon	0,0 %	67,4 %	67,4 %	67,4 %
Clinique Chambray-les-Tours	<1 %	60,1 %	60,1 %	60,2 %
Domicile (effectif)	0	9	-	9
Total 37	1 %	55,4 %	55,5 %	56,0 %
CH Blois				
CH Romorantin-Lanthenay				
Clinique Vendôme			n.d	
Clinique Blois				
Domicile (effectif)				
Total 41				
CHR Orléans*	25,9 %	35,5 %	38,1 %	47,9 %
CH Amilly*	4,1 %	25,0 %	25,4 %	26,1 %
CH Gien*	11,3 %	28,9 %	30,0 %	32,6 %
Pôle de santé Oréliance Saran*	14,4 %	46,8 %	48,3 %	54,7 %
Domicile (effectif)	0	1	-	1
Total 45*	19,7 %	33,9 %	35,9 %	42,3 %
Naissances hors Région*	11,6 %	28,8 %	30,0 %	32,5 %
Total établissements publics*/**	13,4 %	34,5 %	35,8 %	39,8 %
Total établissements privés*/**	7,4 %	55,7 %	56,4 %	60,2 %
Total type I*/**	15,0 %	37,3 %	38,8 %	43,9 %
Total type II*/**	8,5 %	35,8 %	36,7 %	39,2 %
Total type III*/**	16,7 %	41,0 %	42,6 %	49,1 %
Total région Centre-Val de Loire*/**	12,5 %	38,2 %	39,4 %	43,6 %

* : résultats estimés après pondération

** : hors Loir-et-Cher

: Données manquantes considérées comme négatives

: 10 % des données manquantes considérées comme positives

: Données manquantes ignorées

Pathologies des femmes pendant la grossesse

Du fait de très nombreuses valeurs manquantes et d'une différence très importante observée avec le niveau national (en prenant en compte les données manquantes comme négatives), il n'a pas été possible d'estimer le pourcentage de femmes hospitalisées au cours de leur grossesse.

Tableau 15 - Pathologies au cours de la grossesse des mères des enfants nés en 2019 et domiciliés en région Centre-Val de Loire

	18	28	36	37	41	45	Centre-Val de Loire*
HTA ¹ , dont :	2,9 %	1,3 %	2,7 %	1,1 %	1,8 %	2,9 %	2,1 %
- HTA traitée	51,3 %	54,4 %	62,8 %	30,8 %	0,0 %	57,3 %	47,9 %
- HTA avec hospitalisation	38,2 %	38,6 %	37,2 %	30,8 %	62,5 %	19,3 %	31,2 %
- Pré-éclampsie	32,9 %	47,4 %	25,6 %	86,2 %	68,8 %	31,6 %	43,4 %
MAP avec hospitalisation	3,3 %	1,5 %	1,9 %	2,1 %	2,2 %	2,6 %	2,3 %
RCIU/PAG avec hospitalisation	1,2 %	0,0 %	1,3 %	0,3 %	<0,1 %	0,4 %	0,4 %
Diabète gestationnel	6,2 %	8,4 %	7,7 %	7,0 %	8,6 %	10,3 %	8,4 %
Autre pathologie	11,3 %	3,8 %	5,7 %	0,0 %	0,0 %	0,0 %	2,2 %

* : résultats estimés après pondération

1 : Une femme peut cumuler plusieurs items pris en compte pour l'hypertension tension artérielle.

En 2018, 8,4 % des mères ont eu un diabète gestationnel au cours de leur grossesse. 2,3 % des mères ont eu une menace d'accouchement prématuré (MAP) avec hospitalisation et 2,1 % une hypertension artérielle. Parmi ces dernières, 47,9 % ont eu une HTA traitée. Une hospitalisation pour un retard de croissance intra-utérin (RCIU) ou un petit poids pour l'âge gestationnel (PAG) est peu courante puisqu'elle concerne 0,4 % des mères.

2,2 % des mères ont eu une autre pathologie au cours de leur grossesse.

Analgesie

Plusieurs types d'analgésies peuvent être recensés : une anesthésie péridurale, une rachianesthésie, une anesthésie générale, un autre type d'analgésie ou aucune analgésie. Il se peut qu'une femme ait eu deux types d'analgésies combinés : une rachianesthésie ou une péridurale puis une anesthésie générale ou encore une péridurale et une rachianesthésie. Ceci explique que la somme des pourcentages soit supérieure à 100 % dans les répartitions. A noter que le moment de l'analgésie n'est pas connu : durant le travail et/ou à l'expulsion.

La part des accouchements sans analgésie continue sa diminution progressive, passant de 31,5 % en 2000 à 8,2 % en 2018. Dans 78 % des accouchements sans analgésie, il s'agit de mères multipares. L'administration d'une analgésie et son type varient en effet selon le mode d'accouchement. Lorsqu'il n'y a pas eu d'analgésie, il s'agit dans plus de 9 cas sur 10 d'une naissance par voie basse non instrumentale.

L'accouchement par voie basse non instrumentale est dans 84,4 % des cas réalisé sous péridurale et dans 14,5 % sans aucune analgésie.

L'accouchement par voie basse instrumentale est dans 93,7 % des cas réalisé sous péridurale et dans 5,6 % sans aucune analgésie.

Concernant les césariennes, 51,0 % des accouchements sont réalisés sous rachianesthésie et 41,1 % sous péridurale. 4,4 % des césariennes sont effectuées sous anesthésie générale.

Enfin, 258¹ accouchements ont eu lieu sous anesthésie générale, soit 1,3 %, un taux plutôt stable depuis 2007.

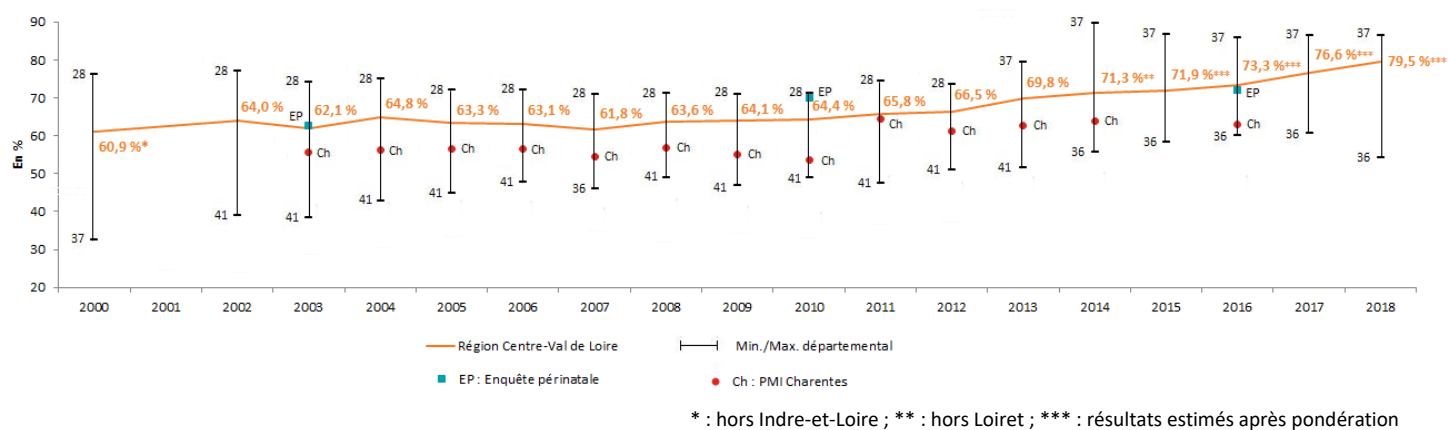
¹ Effectif estimé après pondération

**Tableau 16 - Analgésie reçue par les mères des enfants nés en 2018 et domiciliés
en région Centre-Val de Loire par maternité de naissance**

Établissement	Données manquantes	Aucune analgésie	Anesthésie péridurale	Anesthésie générale	Rachianesthésie	Autre analgésie
CH Bourges	2,4 %	12,2 %	79,5 %	0,6 %	8,5 %	0,0 %
CH Saint-Amand-Montrond	2,9 %	15,4 %	73,7 %	1,5 %	10,2 %	0,8 %
CH Vierzon	3,1 %	17,3 %	68,6 %	0,3 %	13,8 %	0,3 %
Clinique Saint-Doulchard	2,1 %	17,0 %	68,6 %	1,2 %	14,0 %	0,0 %
Total 18	2,4 %	14,4 %	74,7 %	0,8 %	10,5 %	0,3 %
CH Chartres Le Coudray	0,1 %	12,2 %	80,6 %	1,0 %	7,3 %	<0,1 %
CH Dreux	<1 %	17,7 %	65,8 %	0,9 %	15,7 %	0,7 %
CH Châteaudun	0,0 %	25,5 %	68,2 %	0,9 %	7,3 %	0,0 %
Total 28	0,1 %	14,6 %	75,4 %	0,9 %	9,8 %	0,3 %
CH Châteauroux	1,3 %	32,1 %	53,6 %	2,5 %	1,2 %	12,6 %
Domicile (effectif)	0	5	0	0	0	0
Total 36	1,3 %	31,7 %	54,3 %	2,3 %	1,2 %	12,3 %
CHU Tours	19,9 %	0,1 %	86,7 %	1,9 %	12,6 %	0,5 %
CH Chinon	31,1 %	0,0 %	92,5 %	0,8 %	9,4 %	0,4 %
Clinique Chambray-les-Tours	9,0 %	<0,1 %	86,1 %	0,3 %	14,0 %	0,1 %
Domicile (effectif)	18	0	0	0	0	Eff<5
Total 37	17,0 %	0,3 %	86,4 %	1,2 %	12,7 %	0,7 %
CH Blois	15,7 %	1,9 %	85,5 %	2,5 %	12,2 %	0,0 %
CH Romorantin-Lanthenay	1,1 %	33,3 %	61,5 %	2,2 %	13,9 %	0,0 %
Clinique Vendôme	4,2 %	33,8 %	58,3 %	3,4 %	9,3 %	0,0 %
Clinique Blois	3,1 %	18,9 %	69,3 %	1,3 %	14,2 %	0,0 %
Domicile (effectif)	0	Eff<5	0	0	0	0
Total 41	9,7 %	15,5 %	74,0 %	2,0 %	12,4 %	<0,1 %
CHR Orléans*	16,5 %	0,1 %	89,2 %	0,9 %	10,4 %	0,3 %
CH Amilly*	16,5 %	0,0 %	80,0 %	2,2 %	18,4 %	0,0 %
CH Gien*	13,6 %	3,3 %	79,8 %	0,9 %	18,9 %	0,0 %
Pôle de santé Oréliance Saran*	13,0 %	0,0 %	77,7 %	1,6 %	21,1 %	0,8 %
Domicile (effectif)	Eff<5	0	0	0	0	0
Total 45*	16,0 %	0,6 %	85,6 %	1,2 %	13,4 %	0,3 %
Naissances hors Région*	7,3 %	10,1 %	72,7 %	1,5 %	14,3 %	2,8 %
Total établissements publics*	11,3 %	8,0 %	80,1 %	1,3 %	10,8 %	1,2 %
Total établissements privés*	7,7 %	6,8 %	78,7 %	0,9 %	14,7 %	0,2 %
Total type I*	8,2 %	16,0 %	72,1 %	1,3 %	13,6 %	0,1 %
Total type II*	6,4 %	10,0 %	77,0 %	1,3 %	11,2 %	1,6 %
Total type III*	17,7 %	0,1 %	88,3 %	1,3 %	11,1 %	0,4 %
Total région Centre-Val de Loire*	10,8 %	8,2 %	79,5 %	1,3 %	11,4 %	1,1 %
Rappel Centre-Val de Loire 2017*	6,1 %	11,5 %	76,6 %	1,2 %	11,6 %	0,3 %
France¹		14,8 %¹	72,1 %¹	1,2 %¹	10,8 %¹	

* : résultats estimés après pondération ; 1 : Enquête périnatale 2016

Graphique 6 - Taux d'anesthésies péridurales en région Centre-Val de Loire entre 2000 et 2018 (selon le département de naissance)



Le taux d'anesthésies péridurales a tendance à augmenter depuis 2007, passant de 61,8 % à 79,5 % en 2018. Cette année, le taux le plus faible est de 54,3 % dans l'Indre et le plus élevé de 86,4 % en Indre-et-Loire.

Cependant, les résultats de l'Indre-et-Loire sont à prendre avec précaution étant donné le nombre important de données manquantes pour cet item.

Le travail et l'accouchement

Tableau 17 - Présentation lors de l'accouchement des enfants nés en 2018 et domiciliés en région Centre-Val de Loire et mode d'extraction pour ceux se présentant en siège

	18	28	36	37	41	45*	Centre-Val de Loire*	Rappel Centre-Val de Loire 2017*	France ¹
Données manquantes (présentation, en %)	1,7	3,0	4,8	2,0	1,1	0,6	1,8	1,7	
Effectif total (certificats exploitables)	2 564	4 257	1 519	5 599	2 697	7 760	24 396	24 799	
Présentation sommet (en %)	96,2	96,1	95,4	96,1	95,8	95,5	95,8	95,8	94,8
Présentation siège (en %) (Effectif)	3,5 (90)	3,4 (146)	4,3 (65)	3,5 (194)	3,8 (102)	4,2 (327)	3,8 (924)	3,9 (961)	4,6
Siège par voie basse (en %) (Effectif)	11,4 (10)	24,8 (35)	20,4 (10)	18,5 (29)	n.d	n.d	19,3** (84**)	26,2 (243)	
Dont par voie basse non instrumentale (en %)	100,0	91,4	90,0	100,0	n.d	n.d	95,2**	86,0	
Effectif	10	32	9	29	n.d	n.d	80**	209	

* : résultats estimés après pondération ; ** : hors Loir-et-Cher et Loiret ; 1 : Enquête périnatale 2016

La part d'accouchements par voie basse parmi les présentations en siège a diminué par rapport à 2017, passant de 26,2 % à 19,3 % en 2018. A noter que le mode d'accouchement n'est pas disponible pour les départements du Loir-et-Cher et du Loiret.

En cas de siège, l'accouchement par voie basse est plus fréquent dans les établissements publics (21,8 % contre 6,3 % dans les maternités privées). Des différences selon le niveau de maternité sont observées : 9,6 % pour le type I, 19,7 % pour le type II et 20,5 % pour le type III. Ces données sont calculées sans les départements du Loir-et-Cher et du Loiret.

Tableau 18 - Présentation lors de l'accouchement des enfants nés en 2018 et domiciliés en région Centre-Val de Loire et mode d'extraction pour ceux se présentant en siège par maternité de naissance (en %)

	Données manquantes	Présentation sommet	Total (effectif)	Présentation siège	
				Siège par voie basse (effectif)	Dont par voie basse non instrumentale (effectif)
CH Bourges	1,7	96,3	3,3 (35)	18,2 (6)	100,0 (6)
CH Saint-Amand-Montrond	1,5	97,8	1,9 (5)	0,0 (0)	0,0 (0)
CH Vierzon	0,6	96,6	3,4 (12)	8,3 (Eff<5)	100,0 (Eff<5)
Clinique Saint-Doulchard	1,0	95,9	3,7 (19)	5,3 (Eff<5)	100,0 (Eff<5)
Total 18	1,3	96,5	3,2 (72)	11,4 (8)	100,0 (8)
CH Chartres Le Coudray	2,3	96,5	3,2 (72)	38,0 (27)	88,9 (24)
CH Dreux	4,0	96,0	3,3 (34)	3,0 (Eff<5)	100,0 (Eff<5)
CH Châteaudun	3,6	98,1	1,9 (Eff<5)	0,0 (0)	0,0 (0)
Total 28	2,8	96,4	3,2 (109)	27,1 (29)	89,7 (26)
CH Châteauroux	5,1	95,6	4,0 (44)	21,6 (8)	100,0 (8)
Domicile (effectif)	0,0	5	0	-	-
Total 36	5,0	95,7	4,0 (48)	23,1 (9)	100,0 (9)
CHU Tours	2,8	95,8	3,6 (95)	21,1 (16)	100,0 (16)
CH Chinon	3,9	96,8	3,0 (11)	30,0 (Eff<5)	100,0 (Eff<5)
Clinique Chambray-les-Tours	0,6	96,2	3,5 (72)	6,7 (Eff<5)	100,0 (Eff<5)
Domicile (effectif)	0,0	19	0	-	-
Total 37	2,0	96,0	3,5 (192)	16,3 (25)	100,0 (25)
CH Blois	0,4	95,6	4,2 (42)		
CH Romorantin-Lanthenay	1,1	95,2	3,7 (10)		
Clinique Vendôme	1,4	99,1	1,0 (Eff<5)	n.d	n.d
Clinique Blois	1,3	97,5	2,5 (12)		
Domicile (effectif)	0,0	Eff<5	Eff<5		
Total 41	1,0	95,8	3,9 (103)		
CHR Orléans*	0,5	96,4	3,4 (158)		
CH Amilly*	0,5	94,5	5,3 (66)		
CH Gien*	0,5	93,2	6,5 (43)		
Pôle de santé Oréliance Saran*	2,1	95,7	3,6 (20)	n.d	n.d
Domicile (effectif)	0	Eff<5	0		
Total 45*	0,6	95,7	4,1 (293)		
Naissances hors Région*	2,7	94,0	5,5 (83)	18,4 (7)	85,7 (6)
Total établissements publics**/**	1,8	95,9	3,7 (629)	22,2 (62)	95,2 (59)
Total établissements privés**/**	1,0	96,4	3,3 (125)	6,3 (5)	100,0 (5)
Total type I**/**	1,4	96,1	3,6 (116)	10,4 (5)	100,0 (5)
Total type II**/**	2,0	95,9	3,7 (385)	19,7 (46)	93,5 (43)
Total type III**/**	1,3	96,2	3,5 (253)	21,1 (16)	100,0 (16)
Total région Centre-Val de Loire**/**	1,7	96,0	3,7 (817)	18,9 (73)	95,9 (70)

* : résultats estimés après pondération ; ** : hors Loir-et-Cher et Loiret

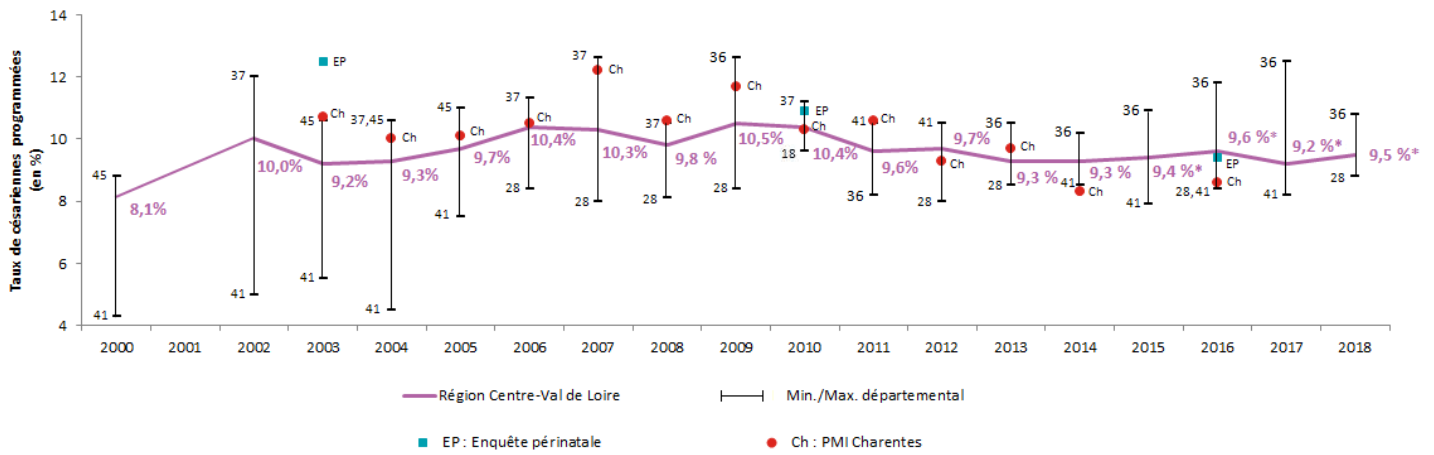
Tableau 19 - Caractéristiques du début de travail des mères des enfants nés en 2018 et domiciliés en région Centre-Val de Loire par maternité de naissance (en %)

Etablissement	Rupture membranaire		Données manquantes	Début du travail		
	Données manquantes*	Rupture membranaire		Travail spontané	Travail déclenché	Césarienne avant travail
CH Bourges	5,8	11,7	1,9	58,8	33,8	7,5
CH Saint-Amand-Montrond	9,5	12,8	3,3	78,9	13,2	7,9
CH Vierzon	6,7	11,5	3,1	66,2	21,1	12,7
Clinique Saint-Doulchard	7,9	14,7	2,1	75,9	12,8	11,2
Total 18	6,8	12,6	2,3	66,5	24,5	9,0
CH Chartres Le Coudray	0,1	16,6	1,4	72,3	20,9	6,9
CH Dreux	0,1	16,8	4,7	60,6	25,7	13,7
CH Châteaudun	0,0	6,4	0,0	78,2	15,5	6,4
Total 28	0,1	16,3	2,4	69,1	22,1	8,8
CH Châteauroux	8,5	16,0	7,9	72,2	16,9	11,0
Domicile (effectif)	0	0	0	5	0	0
Total 36	8,3	15,6	8,2	73,0	16,2	10,8
CHU Tours	0,1	17,7	4,2	68,4	21,6	10,0
CH Chinon	0,0	20,2	4,9	74,7	21,2	4,1
Clinique Chambray-les-Tours	0,0	8,3	2,4	65,2	23,6	11,2
Domicile (effectif)	0	0	Eff<5	18	0	0
Total 37	0,1	14,2	3,5	67,8	22,1	10,1
CH Blois	0,8	12,2	0,4	63,8	25,6	10,6
CH Romorantin-Lanthenay	2,9	16,3	1,5	73,5	16,2	10,3
Clinique Vendôme	4,2	12,7	2,4	71,2	19,7	9,1
Clinique Blois	3,8	11,0	2,1	70,9	20,0	9,2
Domicile (effectif)	0	0	1	Eff<5	0	0
Total 41	2,1	12,9	1,3	68,1	22,2	9,7
CHR Orléans**	0,1	16,9	1,0	74,1	18,7	7,3
CH Amilly**	0,0	16,3	0,5	66,8	19,8	13,4
CH Gien**	0,9	20,2	2,7	60,1	27,8	12,1
Pôle de santé Oréliance Saran**	0,0	12,3	7,8	59,5	25,2	15,3
Domicile (effectif)**	0	0	0	Eff<5	0	0
Total 45**	0,2	16,8	1,6	70,5	20,2	9,4
Naissances hors région**	2,7	15,6	6,8	64,7	22,4	12,8
Total établissements publics**	1,4	16,2	2,4	69,3	21,5	9,2
Total établissements privés**	1,8	10,3	3,1	66,9	21,7	11,4
Total type I**	4,0	15,1	2,7	70,6	19,7	9,8
Total type II**	1,6	13,7	2,9	66,1	23,4	10,5
Total type III**	0,1	17,2	2,1	72,1	19,7	8,3
Total région Centre-Val de Loire**	1,5	15,1	2,6	69,1	21,4	9,5
Rappel Centre-Val de Loire 2017**	3,2	14,0	2,8	69,5	21,3	9,2
France¹				68,6	22,0	9,4

* : considérées comme négatives ; ** : résultats estimés après pondération ; 1 : Enquête périnatale 2016

Après une période de diminution entre 2000 et 2008 (de 19,8 % en 2000 à 16,6 % en 2008), la part de travail déclenché continue sa progression (21,4 % en 2018).

Graphique 7 - Taux de césariennes avant travail en région Centre-Val de Loire entre 2000 et 2018 (selon le département de naissance)



* : résultat estimé après pondération

Le taux de césarienne avant travail a tendance à rester stable depuis 2011 (9,6 % en 2011 et 9,5 % en 2018). En 2018, le taux le plus faible de césariennes avant travail est constaté dans l'Eure-et-Loir (8,8 %) et le plus élevé dans l'Indre (10,8 %).

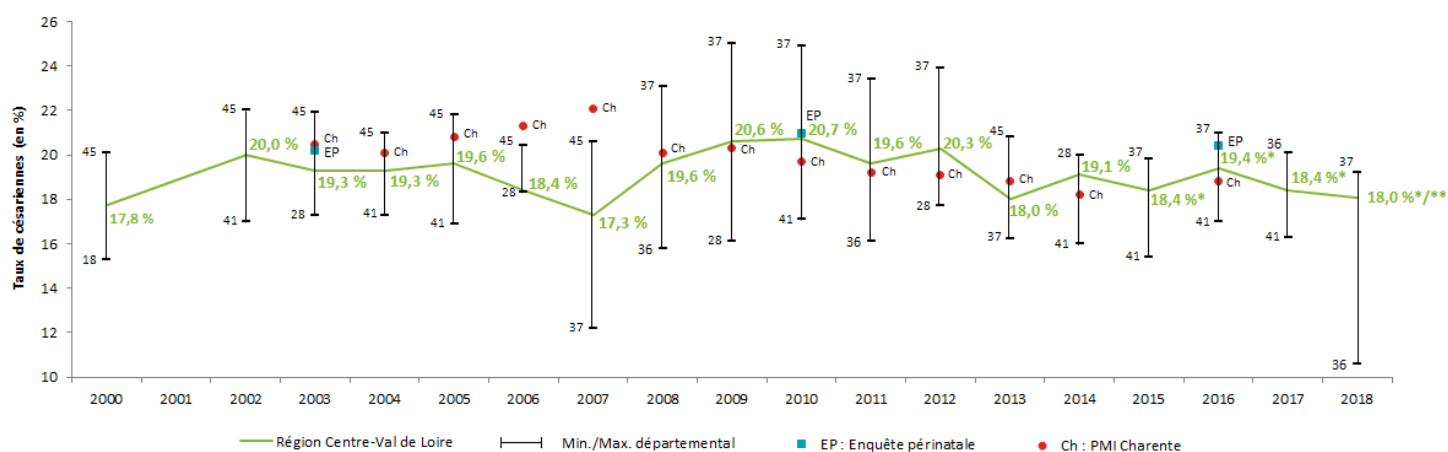
Tableau 20 - Mode d'accouchement des mères des enfants nés en 2018 et domiciliés en région Centre-Val de Loire par maternité de naissance (en %)

Etablissement	Données manquantes	Mode d'accouchement			Raison d'une césarienne (en % des césariennes) ²		
		Voie basse non instrumentale	Voie basse instrumentale	Césarienne	Cause maternelle seule	Cause fœtale seule	Cause maternelle et fœtale
CH Bourges	4,5	77,4	7,3	15,3	31,7	38,6	22,2
CH Saint-Amand-Montrond	5,5	76,1	8,1	15,8	39,0	53,7	4,9
CH Vierzon	3,6	75,3	5,5	19,2	47,0	25,8	9,1
Clinique Saint-Doulchard	3,7	66,3	10,4	23,3	44,0	36,2	7,8
Total 18	4,9	74,5	7,9	17,6	38,8	37,0	13,5
CH Chartres Le Coudray	0,9	75,1	9,5	15,4	0,6	2,3	0,0
CH Dreux	4,5	64,8	7,9	27,4	42,1	35,8	11,9
CH Châteaudun	0,0	80,9	2,7	16,4	0,0	0,0	0,0
Total 28	2,1	72,2	8,8	19,0	18,8	16,8	5,2
CH Châteauroux	14,2	82,0	7,0	11,0	35,8	30,3	11,0
Domicile (effectif)	0	5	0	0	-	-	-
Total 36**	14,2	82,3	7,1	10,5	36,5	29,6	12,2
CHU Tours	20,2	78,7	0,1	21,2	50,9	36,3	11,7
CH Chinon	20,2	88,0	0,0	12,0	40,5	51,4	8,1
Clinique Chambray-les-Tours	16,0	80,9	0,0	19,1	47,0	39,0	14,0
Domicile (effectif)	Eff<5	16	0	0	-	-	-
Total 37**	18,7	80,7	0,1	19,2	48,6	37,9	12,5
CH Blois							
CH Romorantin-Lanthenay							
Clinique Vendôme							
Clinique Blois				n.d			
Domicile (effectif)							
Total 41							
CHR Orléans*							
CH Amilly*							
CH Gien*							
Pôle de santé Oréliance Saran*				n.d			
Total 45*							
Naissances hors Région**	6,9	68,5	9,4	22,1	42,9	37,0	8,4
Total établissements publics**	9,9	76,4	5,7	17,9	23,4	28,2	9,6
Total établissements privés**	13,4	77,8	2,3	19,9	46,2	38,3	12,4
Total type I**	7,6	75,5	6,3	18,3	40,7	36,0	7,2
Total type II**	8,0	76,3	6,2	17,4	29,9	27,1	10,4
Total type III**	20,2	78,7	0,1	21,2	50,9	36,3	11,7
Total région Centre-Val de Loire**	11,1	77,0	5,0	18,0	36,4	30,4	10,3
Rappel Centre-Val de Loire 2017*	3,6	72,4	9,1	18,4	21,8	19,1	6,6
France¹	-	67,4	12,2	20,4	-	-	-

* : résultats estimés après pondération ; ** : hors Loir-et-Cher et Loiret ; 1 : Enquête périnatale 2016

2 : La présentation a été modifiée par rapport aux données 2016. Les données des causes maternelles et fœtales sont indiquées par catégories non recouvrantes (Cause maternelle seule/Cause fœtale seule/Cause maternelle et fœtale)

**Graphique 8 - Taux de césariennes en région Centre-Val de Loire entre 2000 et 2018
(selon le département de naissance)**



* : résultat estimé après pondération ; ** : hors Loir-et-Cher et Loiret

Le taux de césarienne en région Centre-Val de Loire est passé de 19,4 % en 2016 à 18,0 % en 2018, mais oscille autour de ces valeurs depuis 2013. Le taux de césarienne est plus important chez les femmes ayant été hospitalisées lors de la grossesse (29,3 % contre 17,6 % chez celles n'ayant pas été hospitalisées) ainsi que pour les naissances multiples (61,8 % contre 17,1 % des naissances uniques).

Consommation de tabac et d'alcool pendant la grossesse

Les taux de valeurs manquantes sont importants du fait de 2 facteurs : la difficulté pour la personne remplissant le certificat de réellement connaître la consommation des mères, ainsi que la non-déclaration des mères du fait de la stigmatisation pouvant être associée à ces pratiques. Seuls les résultats relatifs à ce type de consommation sont ici présentés, ceux en rapport à l'alcool n'étant pas exploitables : plus de 99 % des femmes déclarent ne boire aucun verre d'alcool.

Tableau 21 - Consommation de tabac (cigarette/jour) pendant la grossesse chez les mères des enfants nés en 2018 et domiciliées en région Centre-Val de Loire (en %)

	18	28	36	37	41	45*	Centre-Val de Loire*	Rappel Centre-Val de Loire 2017*
Données manquantes	4,7	49,6	0,0	69,6	48,7	16,1	35,7	33,0
Effectif total (certificats exploitables)	2 486	2 213	1 595	1 733	1 399	6 556	15 982	16 907
Aucune cigarette	82,0	71,4	84,9	77,8	72,0	90,1	82,8	81,6
Entre 1 et 5	7,2	11,1	5,5	10,2	9,4	3,3	6,5	7,1
6 à 10	8,1	11,6	6,8	9,2	10,8	5,3	7,7	8,0
11 à 20	2,5	5,5	2,8	2,7	6,5	1,2	2,8	3,0
Plus de 20	0,2	0,4	0,1	0,1	1,3	0,2	0,3	0,4

* : résultats estimés après pondération

VI – Santé des enfants

Prématurité et biométrie

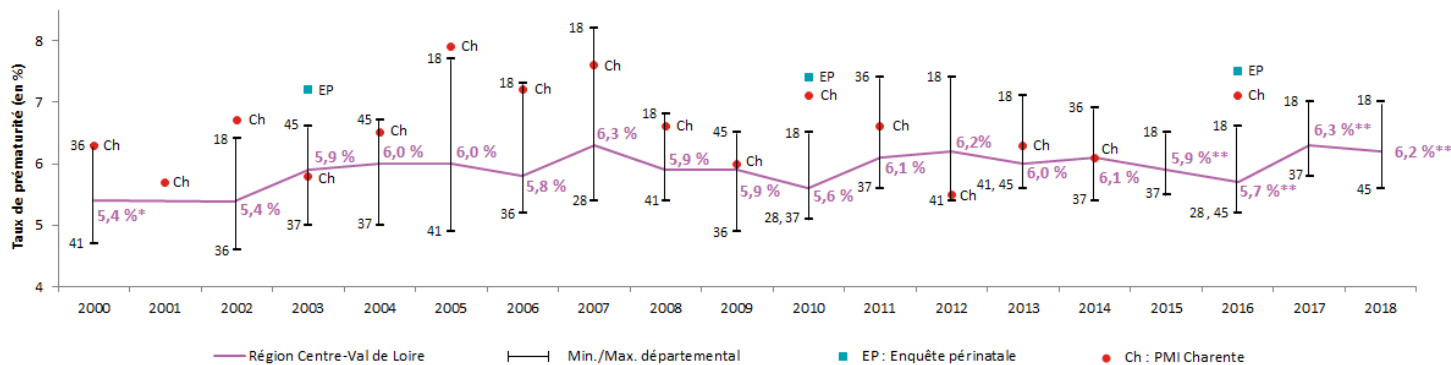
Tableau 22 - Terme des enfants nés en 2018 et domiciliés en région Centre-Val de Loire

	18	28	36	37	41	45*	Centre-Val de Loire*	Rappels Centre-Val de Loire 2017*	France ¹
Données manquantes (âge gestationnel)	9,1 %	2,7 %	8,2 %	3,6 %	2,7 %	1,0 %	3,4 %	2,9 %	
Effectif total (certificats exploitables)	2 370	4 269	1 465	5 509	2 655	7 734	24 002	24 476	
Âge gestationnel moyen (en SA)	39,0	39,0	39,0	39,2	39,1	39,2	39,1	39,1	
Prématurés <37SA (Effectifs)	7,0 % (166)	6,2 % (264)	6,3 % (92)	6,3 % (349)	6,5 % (172)	5,6 % (434)	6,2 % (1 477)	6,3 % (1 544)	7,5 %
Prématurés <37SA parmi les grossesses uniques (Effectifs)	5,8 % (135)	4,9 % (202)	5,3 % (76)	5,1 % (274)	5,6 % (147)	n.d	5,3 %** (834)**	4,8 % (1 141)	6,0 %
Prématurés <37SA parmi les grossesses multiples (Effectifs)	55,4 % (31)	51,2 % (62)	44,4 % (16)	50,3 % (75)	52,1 % (25)	n.d	51,0 %** (209)**	52,4 % (403)	47,5 %
Grands prématurés <32SA (Effectifs)	0,7 % (17)	0,5 % (20)	1,0 % (14)	0,9 % (50)	0,8 % (22)	0,2 % (17)	0,6 % (140)	0,6 % (144)	1,2 %
Grands prématurés <32SA parmi les grossesses uniques (effectifs)	0,4 % (10)	0,4 % (18)	0,7 % (10)	0,7 % (39)	0,8 % (21)	n.d	0,6 %** (98)**	0,4 % (98)	
Grands prématurés <32SA parmi les grossesses multiples (effectifs)	12,5 % (7)	1,7 % (Eff<5)	11,1 % (Eff<5)	7,4 % (11)	2,1 % (Eff<5)	n.d	6,1 %** (25)**	6,0 % (46)	
Taux de prématurité induite [#] (Effectifs)	34,3 % (57)	32,6 % (86)	30,4 % (28)	34,1 % (119)	37,2 % (64)	38,1 % (165)	35,2 % (519)	29,8 % (459)	
Taux de grande prématurité induite [#] (Effectifs)	23,5 % (Eff<5)	30,0 % (6)	28,6 % (Eff<5)	38,0 % (19)	27,3 % (6)	0,0 % (0)	27,8 % (39)	35,9 % (52)	

* : résultats estimés après pondération ; ** : hors Loiret ; 1 : Enquête périnatale 2016
: Déclenchement ou césarienne programmée avant terme en l'absence de rupture prématurée des membranes

6,2 % des enfants sont nés prématurément en 2018, et 0,6 % étaient des grands prématurés. Même si les différences ne sont pas significatives, le taux de prématurité est légèrement plus élevé dans le Cher (7,0 %) et le Loir-et-Cher (6,5 %) et plus faible dans le département du Loiret (5,6 %). Le taux de prématurité est 10 fois plus important chez les enfants issus de grossesses multiples : 51,0 % contre 5,3 % parmi les naissances uniques (hors Loiret).

Graphique 9 - Taux de prématurité (<37 SA) en région Centre-Val de Loire entre 2000 et 2018



* : hors Indre-et-Loire ; ** : résultats estimés après pondération

8,1 % des prématurés domiciliés dans le Centre-Val de Loire sont nés hors de la région. Ce taux est extrêmement variable selon les départements. Dans l'Eure-et-Loir, 17,7 % des naissances prématurées se déroulent hors région (14,2 % des naissances prématurées en Île-de-France, dont 11,4 % dans l'Essonne et 1,6 % dans Paris).

Pour les prématurés nés dans la région, le niveau de la maternité de naissance est connu à 92,7 %. Ces naissances se sont déroulées pour 8,2 % d'entre elles dans une maternité de type I, 54,3 % dans une maternité de type II et 37,5 % dans une maternité de type III. Le taux de naissances prématurées ayant eu lieu en maternité de types II ou III atteint donc 91,8 %.

Si l'on s'intéresse plus particulièrement aux grands prématurés nés dans la région, le type de maternité est connu dans 83,4 % des cas. L'orientation vers une maternité de type III est encore plus fréquente pour ces naissances : la répartition est de 4,3 % en type I, 19,9 % en type II et 75,8 % en type III.

Tableau 23 - Biométrie des enfants nés en 2018 et domiciliés en région Centre-Val de Loire

	18	28	36	37	41	45*	Centre-Val de Loire*	Rappels Centre-Val de Loire 2017*	France ¹
Données manquantes (poids en g)	0,5 %	1,5 %	1,8 %	0,5 %	1,1 %	0,2 %	0,7 %	0,5 %	
Effectif total (certificats exploitables)	2 594	4 324	1 566	5 686	2 698	7 795	24 663	25 103	
Poids moyen	3 226	3 253	3 235	3 237	3 246	3 277	3 252	3 247	3 247
Poids médian	3 248	3 280	3 280	3 265	3 290	3 290**	3 275**	3 270**	
Poids < 2 500g	6,9 %	7,2 %	7,2 %	7,4 %	7,6 %	5,8 %	6,8 %	6,9 %	7,5 % ¹ 7,6 % ²
Poids < 2 000g	2,0 %	1,6 %	2,2 %	2,6 %	2,2 %	1,2 %	1,9 %	2,0 %	2,6 % ¹
Poids < 1 500g	0,9 %	0,6 %	1,0 %	1,1 %	1,0 %	0,2 %	0,7 %	0,9 %	1,1 % ¹
Poids < 1 000g (effectifs)	0,1 % (3)	0,3 % (12)	0,3 % (4)	0,6 % (31)	0,5 % (14)	<0,1 % (4)	0,3 % (68)	0,4 % (91)	0,5 % ¹
Poids > 4 000g	5,4 %	5,9 %	5,1 %	5,9 %	5,5 %	6,4 %	5,9 %	5,8 %	6,8 % ¹
Données manquantes (taille en cm)	3,3 %	6,9 %	n.d	3,5 %	11,3 %	1,8 %	4,4 %***	4,5 %	
Effectif total (certificats exploitables)	2 523	4 087	n.d	5 515	2 421	7 671	22 217***	24 079	
Taille moyenne	49,4	49,3	n.d	48,9	49,2	49,4	49,2***	49,2	49,3 ¹
Taille médiane	50,0	50,0	n.d	49,0	49,5	49,5**	49,5**/***	49,5**	
Hypotrophie [#] chez les grossesses uniques	4,1 % (95)	3,4 % (140)	3,5 % (50)	4,0 % (211)	4,2 % (108)	n.d	3,9 %**** (604)****	3,6 % (846)	
Hypotrophie [#] chez les grossesses multiples	1,8 % (Eff<5)	10,8 % (13)	5,6 % (Eff<5)	12,3 % (18)	14,9 % (7)	n.d	10,2 %**** (41)****	9,4 % (72)	
Macrosomie ^{##}	1,5 % (36)	2,3 % (98)	2,1 % (30)	2,1 % (112)	2,3 % (60)	2,0 % (157)	2,1 % (493)	2,1 % (510)	

La médiane permet de dire que 50 % des enfants ont un poids en dessous de celle-ci et 50 % au-dessus. A la différence de la moyenne, la médiane permet un calcul qui n'est pas influencé par les valeurs extrêmes. Elle ne peut être calculée avec la pondération.

* : résultats estimés après pondération ; ** : sans la pondération ; *** : hors Indre ; **** : hors Loiret

1 : Enquête périnatale 2016 ; 2 : ScanSanté – Indicateurs de santé périnatale – FFRSP – ATIH

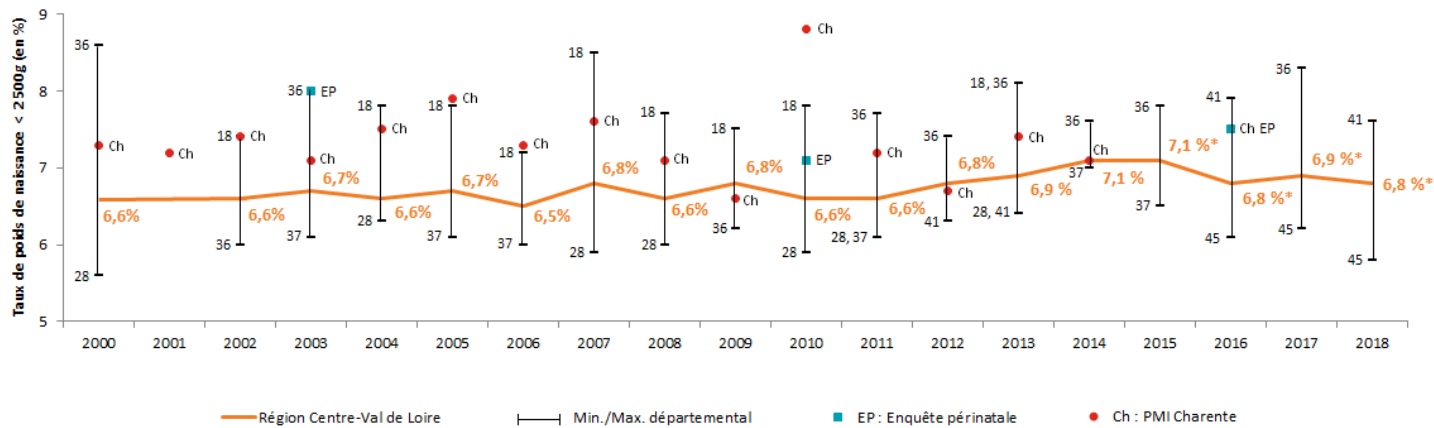
: définition AUDIPOG <3 % pour les grossesses uniques ; ## : définition AUDIPOG >97 %

En 2018, le taux d'enfants dont le poids de naissance est supérieur à 4 000 g est de 5,9 %. Cette part est stable depuis 2000 (5,8 %). Chez ces enfants, le poids moyen est de 4 224 g (4 238 g en 2000) et la médiane est de 4 170 g (sans la pondération ; 4 180 g en 2000). En 2018, le taux d'enfants macrosomes est de 2,1 %. Ce taux est plus important chez les mères multipares (2,8 % contre 1,1 % pour les primipares – seules les grossesses uniques ont été prises en compte). Il est également plus important lorsque les mères ont eu un diabète gestationnel (4,9 % contre 1,8 % pour les mères n'ayant pas eu de diabète gestationnel).

En 2018, le taux d'enfants dont le poids de naissance est inférieur à 2 500 g est stable depuis 2000. Le taux d'enfants hypotrophes est de 3,9 % (3,9 % chez les grossesses uniques - le croisement avec les grossesses uniques ou multiples est réalisé sans les données du Loiret-). 13,6 % des mères ayant donné naissance à un enfant hypotrophe ont été hospitalisées pendant leur grossesse. Parmi ces mères, 33,2 % l'ont été pour un RCIU.

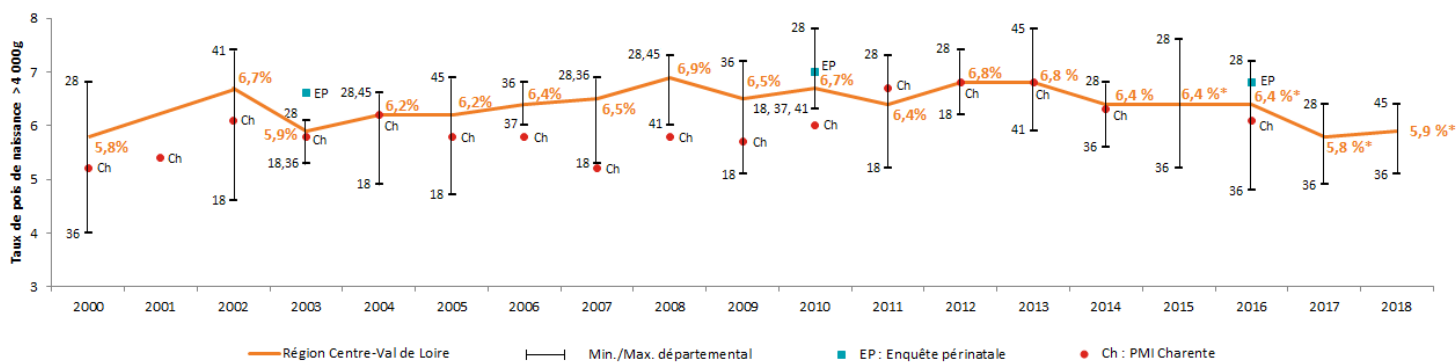
Concernant le périmètre crânien, seul le département du Cher possède des données, il n'a donc pas été possible de faire une analyse pour cet item au niveau régional.

Graphique 10 - Taux de poids de naissance < 2 500g en région Centre-Val de Loire entre 2000 et 2018



* : résultat estimé après pondération

Graphique 11 - Taux de poids de naissance > 4 000g en région Centre-Val de Loire entre 2000 et 2018



* : résultat estimé après pondération

État de santé de l'enfant à la naissance

En 2018, 1 727* enfants ont été transférés de la maternité vers un autre service. Parmi eux, 43,8 % sont des prématurés, dont 7,0 % de grands prématurés. Dans 24,0 % des cas de transferts, la mère avait été hospitalisée en cours de grossesse.

1 223* enfants ont été réanimés ou ont reçu des gestes techniques spécialisés. 704* d'entre eux ont également été transférés.

Graphique 12 - Taux de transferts des enfants dans un autre service que la maternité en région Centre-Val de Loire entre 2000 et 2018 (selon le département de naissance)



* : résultats estimés après pondération

NB : Pour 2014, les données du Loiret n'ayant pas été exploitées pour cette année mais exclusivement lissées sur 5 ans pour la donnée régionale, la valeur régionale n'est donc pas comprise entre les valeurs minimum et maximum des départements (le Loiret n'étant pas pris en compte pour les valeurs départementales).

* Effectifs estimés après pondération

**Tableau 24 - État de santé à la naissance des enfants nés en 2018 et domiciliés en région Centre-Val de Loire
par maternité de naissance**

Etablissement	APGAR 1min			APGAR 5min			Réanimation ou gestes techniques		Données Manquantes **	Enfants transférés#	Dont transferts immédiats
	Données manquantes	<10	<7	Données manquantes	<10	<7	Données Manquantes **	Enfants réanimés			
CH Bourges	0,4 %	22,7 %	5,3 %	0,8 %	8,0 %	1,1 %	3,9 %	4,0 %	7,6 %	11,1 %	79,8 %
CH Saint-Amand-Montrond	1,1 %	66,4 %	4,8 %	1,1 %	3,7 %	0,4 %	1,8 %	3,3 %	13,1 %	1,8 %	66,7 %
CH Vierzon	0,0 %	10,9 %	3,4 %	0,0 %	3,4 %	0,6 %	4,8 %	2,5 %	16,3 %	2,2 %	50,0 %
Clinique Saint-Doulchard	0,8 %	36,6 %	5,8 %	0,8 %	6,8 %	1,4 %	4,3 %	3,1 %	18,0 %	1,2 %	80,0 %
Total 18	0,5 %	29,5 %	5,0 %	0,7 %	6,5 %	1,0 %	4,4 %	3,4 %	12,1 %	6,2 %	78,3 %
CH Chartres Le Coudray	1,5 %	25,2 %	7,3 %	1,6 %	6,8 %	1,0 %	0,1 %	4,6 %	0,1 %	8,0 %	100,0 %
CH Dreux	3,8 %	34,9 %	6,1 %	3,7 %	7,0 %	0,6 %	0,1 %	7,3 %	<1 %	10,2 %	100,0 %
CH Châteaudun	0,0 %	34,6 %	6,4 %	0,0 %	13,6 %	1,8 %	0,0 %	2,7 %	0,0 %	1,8 %	100,0 %
Total 28	2,3 %	28,5 %	6,9 %	2,4 %	7,0 %	0,9 %	0,1 %	5,4 %	0,1 %	8,4 %	100,0 %
CH Châteauroux	0,0 %	16,0 %	7,2 %	0,0 %	7,7 %	4,7 %	43,2 %	2,9 %	44,0 %	3,5 %	80,0 %
Domicile (effectif)	0	0	0	0	0	0	Eff<5	0	Eff<5	0	-
Total 36	0,0 %	17,0 %	7,2 %	0,0 %	7,6 %	4,6 %	40,2 %	3,0 %	41,4 %	3,3 %	75,7 %
CHU Tours	2,2 %	60,0 %	9,3 %	2,5 %	14,8 %	1,9 %	0,2 %	9,0 %	0,1 %	12,1 %	64,8 %
CH Chinon	2,9 %	44,8 %	11,2 %	2,9 %	11,2 %	1,1 %	0,0 %	5,7 %	0,0 %	3,4 %	45,5 %
Clinique Chambray-les-Tours	0,7 %	4,6 %	1,1 %	1,0 %	1,6 %	0,4 %	0,0 %	1,2 %	0,0 %	2,4 %	71,4 %
Domicile (effectif)	Eff<5	Eff<5	0	Eff<5	Eff<5	0	0	0	0	Eff<5	0
Total 37	1,7 %	36,4 %	6,2 %	1,9 %	9,3 %	1,3 %	0,6 %	5,6 %	0,2 %	7,7 %	66,3 %
CH Blois	0,7 %	18,0 %	4,5 %	0,7 %	5,2 %	0,4 %	0,4 %	3,4 %	1,2 %	6,6 %	83,3 %
CH Romorantin-Lanthenay	2,2 %	44,1 %	7,8 %	2,2 %	7,8 %	1,1 %	6,2 %	7,3 %	15,6 %	4,7 %	80,0 %
Clinique Vendôme	1,4 %	19,1 %	3,8 %	1,4 %	4,3 %	0,0 %	8,5 %	1,4 %	22,1 %	0,5 %	n.d
Clinique Blois	2,1 %	9,2 %	3,2 %	2,1 %	2,3 %	1,1 %	5,6 %	2,5 %	15,4 %	0,2 %	0,0 %
Domicile (effectif)	0	0	0	0	0	0	0	0	0	0	-
Total 41	1,4 %	19,2 %	5,0 %	1,4 %	4,5 %	0,5 %	5,0 %	3,5 %	9,6 %	3,8 %	70,4 %
CHR Orléans*	0,5 %	45,7 %	8,4 %	0,6 %	9,4 %	1,0 %	0,1 %	5,5 %	0,2 %	6,9 %	68,5 %
CH Amilly*	0,7 %	35,8 %	6,2 %	0,7 %	9,2 %	0,7 %	0,0 %	4,8 %	0,0 %	6,4 %	100,0 %
CH Gien*	0,5 %	21,2 %	4,4 %	0,6 %	8,1 %	1,7 %	0,3 %	4,4 %	2,2 %	7,5 %	65,1 %
Pôle de santé Oréliance Saran*	0,4 %	23,3 %	1,8 %	0,4 %	4,6 %	0,0 %	0,0 %	1,4 %	0,0 %	4,2 %	77,8 %
Domicile (effectif)	0	0	0	0	0	0	0	0	0	0	-
Total 45*	0,6 %	39,9 %	7,2 %	0,6 %	8,9 %	0,9 %	0,1 %	5,0 %	0,3 %	6,8 %	69,3 %
Naissances hors Région*	1,4 %	27,3 %	4,5 %	1,5 %	7,7 %	1,0 %	2,1 %	5,4 %	2,2 %	9,8 %	91,3 %
Total établissements publics*	1,2 %	37,3 %	7,3 %	1,3 %	9,1 %	1,3 %	5,6 %	6,0 %	4,4 %	7,7 %	75,2 %
Total établissements privés*	0,9 %	12,9 %	2,2 %	1,0 %	3,0 %	0,5 %	2,0 %	1,7 %	5,5 %	2,1 %	72,7 %
Total type I*	1,2 %	29,5 %	5,5 %	1,3 %	6,5 %	1,1 %	4,1 %	3,6 %	11,1 %	3,0 %	63,7 %
Total type II*	1,1 %	21,2 %	5,0 %	1,2 %	6,0 %	1,1 %	6,3 %	3,7 %	5,8 %	6,4 %	88,6 %
Total type III*	1,1 %	50,8 %	8,7 %	1,3 %	11,3 %	1,3 %	0,2 %	9,0 %	0,1 %	8,8 %	66,6 %
Total région Centre-Val de Loire*	1,2 %	32,5 %	6,4 %	1,3 %	7,9 %	1,2 %	3,5 %	4,7 %	4,9 %	6,6 %	74,9 %
Rappel Centre-Val de Loire 2017*	1,6 %	33,6 %	6,3 %	1,6 %	8,2 %	1,0 %	5,2 %***	4,5 %***	10,7 %	7,2 %	81,7 %
France¹										9,9 %	

* : résultats estimés après pondération ; ** : données manquantes considérées comme négatives ; *** : hors Loiret
1 : Enquête périnatale 2016

Compte tenu des différences constatées selon la maternité, nous supposons que dans certains cas il s'agit de transferts d'un établissement à un autre ; et dans d'autres des transferts entre services au sein du même établissement. Ceci expliquerait les taux élevés constatés au CHR Orléans, au CH de Bourges et au CHU de Tours.

Tableau 25 - Pathologies de la première semaine des enfants nés en 2018 et domiciliés en région Centre-Val de Loire

	18	28	36	37	41	45*	Centre-Val de Loire*/**
Oxygénothérapie	46	97	27	33	Eff<5	78	285
Intubation	33	16	13	23	0	23	108
Etats neurologiques anormaux	10	9	Eff<5	15	Eff<5	15	56
Antibiothérapie de plus de 48h	30	42	14	57	n.d	70	213
Urgences chirurgicales	13	10	0	29	6	0	58
Autres pathologies	47	47	11	0	0	0	105
Enfants ayant une ou plusieurs pathologies répertoriées (dont autre pathologie)	111	154	49	120	n.d	154	588
(En % des enfants)	(4,3 %)	(3,5 %)	(3,1 %)	(2,1 %)	(n.d)	(2,0 %)	(3,0 %)

* : résultats estimés après pondération ; ** : hors départements non renseignés

588* certificats mentionnant au moins une pathologie du nourrisson peuvent être repérés, un nombre sous-estimé car ce décompte n'inclut pas, pour l'ensemble des départements, les pathologies non répertoriées dans le certificat de santé.

Ces prises en charge étaient plus fréquentes pour les enfants grands prématurés (<32 SA) : 63,6 % avaient au moins une prise en charge pour pathologie, dont 35,9 % pour intubation.

L'absence des données d'antibiothérapie pour le département du Loir-et-Cher est due au fait que les valeurs semblaient trop incohérentes.

* Effectif estimé après pondération

Vaccination

Pour rappel, le calendrier vaccinal 2018 recommandait :

- La vaccination BCG pour les enfants à risque à partir de l'âge d'un mois. Seuls les enfants originaires de Guyane, de Mayotte ou ayant un membre de l'entourage atteint d'une tuberculose récente (moins de 5 ans) avaient une recommandation de vaccination avant la sortie de la maternité ;
- La vaccination hépatite B pour tous les enfants à partir de l'âge de 2 mois. Seuls les nouveau-nés de mère porteuse de l'antigène HBs ont une recommandation de vaccination plus précoce.

Tableau 26 - Vaccinations réalisées chez les enfants nés en 2018 et domiciliés en région Centre-Val de Loire par maternité de naissance

Etablissement	BCG (91,1 % renseigné**/)**	Hépatite B (77,7 % renseigné**/)**
CH Bourges	0,1 % (1)	0,0 % (0)
CH Saint-Amand-Montrond	0,0 % (0)	0,0 % (0)
CH Vierzon	0,0 % (0)	0,3 % (1)
Clinique Saint-Doulchard	0,2 % (1)	0,4 % (2)
Total 18	0,1 % (2)	0,1 % (3)
CH Chartres Le Coudray	<0,1 % (1)	0,1 % (3)
CH Dreux	0,0 % (0)	0,0 % (0)
CH Châteaudun	0,9 % (1)	0,9 % (1)
Total 28	0,1 % (2)	0,1 % (4)
CH Châteauroux	0,3 % (4)	0,2 % (2)
Domicile (effectif)	0	0
Total 36	0,3 % (4)	0,2 % (2)
CHU Tours	0,3 % (7)	0,7 % (20)
CH Chinon	2,3 % (9)	0,3 % (1)
Clinique Chambray-les-Tours	0,0 % (0)	0,1 % (2)
Domicile (effectif)	0	0
Total 37	0,3 % (16)	0,4 % (24)
CH Blois	0,0 % (0)	0,2 % (2)
CH Romorantin-Lanthenay	0,4 % (1)	0,7 % (2)
Clinique Vendôme	0,0 % (0)	0,0 % (0)
Clinique Blois	0,6 % (3)	0,6 % (3)
Domicile (effectif)	0	0
Total 41	0,2 % (5)	0,3 % (8)
CHR Orléans*	0,3 % (15)	1,4 % (65)
CH Amilly*	0,0 % (0)	0,5 % (6)
CH Gien*	0,0 % (0)	0,0 % (0)
Pôle de santé Oréliance Saran*	0,7 % (4)	0,4 % (2)
Domicile (effectif)	0	0
Total 45*	0,3 % (19)	1,0 % (73)
Naissances hors région**	0,0 % (0)	0,3 % (5)
Total région Centre-Val de Loire**	0,2 % (48)	0,5 % (114)
Rappel Centre-Val de Loire 2017**	0,4 % (88)	0,4 % (84)

* : réponses manquantes considérées comme négatives ; ** : résultats estimés après pondération

Le taux de remplissage sur la vaccination a augmenté par rapport à 2017 (+21,7 points pour la vaccination BCG, +7,7 % points pour l'hépatite B). La vaccination BCG à la naissance reste anecdotique dans l'ensemble des établissements de la région, tout comme la vaccination hépatite B avec, cependant, un taux plus élevé de vaccination hépatite B pour le Loiret. Sur les 52 recherches de l'antigène HBs s'étant révélées positives, on observe 15 nourrissons vaccinés, 29 non-vaccinés et 8 de statut vaccinal non renseigné, soit, en considérant les données manquantes comme négatives, 28,8 % de vaccination quand le test HBs s'est révélé positif chez la mère.

Tableau 27 - Taux d'allaitement chez les enfants nés en 2018 et domiciliés en région Centre-Val de Loire (en %)

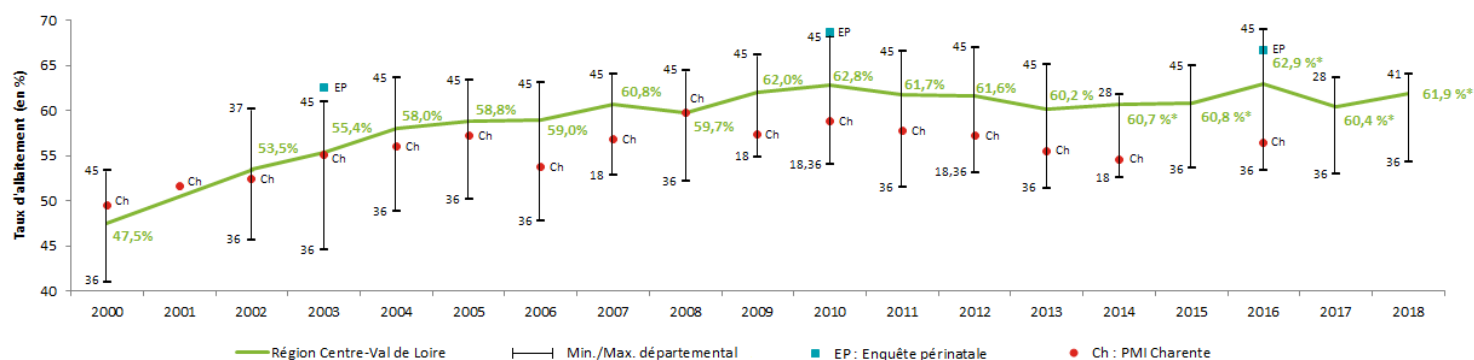
	18	28	36	37	41	45*	Centre-Val de Loire*	Rappels Centre-Val de Loire 2017*	France ¹
Données manquantes	3,9	7,5	13,2	0,0	2,6	0,0	2,9	4,0	
Effectif total (certificats exploitables)	2 506	4 062	1 385	5 712	2 658	7 810	24 133	24 207	
% d'allaitement	55,6	63,1	54,3	62,5	64,0	63,5	61,9	60,4	66,7

* : résultats estimés après pondération ; 1 : Enquête périnatale 2016

En 2018, 61,9 % des mères ont commencé à allaiter au moment du remplissage du certificat, taux qui a légèrement augmenté par rapport à 2017 (60,4 %). Il reste encore inférieur au taux national observé en 2016. Ce taux a tendance à stagner depuis 2013 (60,2 % en 2013). Au niveau départemental, on observe quelques variations par rapport à 2017 : +4,3 points dans le Loir-et-Cher, +2,3 points dans l'Indre-et-Loire, +1,7 point dans le Loiret, +1,4 point dans l'Indre, -0,5 point pour l'Eure-et-Loir et -0,5 point dans le Cher.

A noter qu'il n'est pas possible de distinguer l'allaitement maternel exclusif de l'allaitement mixte. En France en 2016, l'allaitement maternel à la maternité, qu'il soit mixte ou exclusif, concernait 67 % des femmes, et semblait en diminution.

Graphique 13 - Taux d'allaitement en région Centre-Val de Loire entre 2000 et 2018



* : résultat estimé après pondération

Tableau 28 - Taux d'allaitement chez les enfants nés en 2018 et domiciliés en région Centre-Val de Loire par maternité de naissance

Etablissement	Données manquantes	Allaitement
CH Bourges	0,8 %	59,9 %
CH Saint-Amand-Montrond	4,7 %	45,6 %
CH Vierzon	1,4 %	55,7 %
Clinique Saint-Doulchard	1,9 %	55,7 %
Total 18	1,7 %	56,3 %
CH Chartres Le Coudray	1,1 %	59,9 %
CH Dreux	19,9 %	71,0 %
CH Châteaudun	0,0 %	64,6 %
Total 28	6,9 %	63,1 %
CH Châteauroux	16,6 %	55,8 %
Domicile (effectif)	Eff<5	Eff<5
Total 36	15,5 %	54,8 %
CHU Tours	<0,1 %	64,3 %
CH Chinon	0,0 %	65,3 %
Clinique Chambray-les-Tours	0,0 %	60,2 %
Domicile (effectif)	0	16
Total 37	0,1 %	62,9 %
CH Blois	0,8 %	71,7 %
CH Romorantin-Lanthenay	2,2 %	53,0 %
Clinique Vendôme	1,4 %	62,4 %
Clinique Blois	2,5 %	55,8 %
Domicile (effectif)	0	Eff<5
Total 41	1,6 %	63,9 %
CHR Orléans*	0,1 %	65,6 %
CH Amilly*	0,0 %	69,7 %
CH Gien*	6,2 %	45,0 %
Pôle de santé Oréliance Saran*	0,0 %	50,0 %
Domicile (effectif)	0	Eff<5
Total 45	0,8 %	63,3 %
Naissances hors région*	5,0 %	60,6 %
Total établissements publics*	3,0 %	63,2 %
Total établissements privés*	0,7 %	57,7 %
Total type I*	2,8 %	54,5 %
Total type II*	4,3 %	62,4 %
Total type III*	0,1 %	65,1 %
Total région Centre-Val de Loire*	2,6 %	62,1 %

* : résultats estimés après pondération

Anomalies congénitales

Les anomalies congénitales confirmées ou suspectées étaient rares (311 enfants soit 1,3 %), et pour la plupart non précisées dans certains départements.

[PARTIE III]

SYNTHÈSE

En 2018, 26 092 naissances domiciliées ont eu lieu en région Centre-Val de Loire, soit une baisse de -1,1 % par rapport à 2017. La baisse des naissances est également observée au niveau national (-1,4 % entre 2017 et 2018). Avec 17 032 certificats reçus par les services de PMI sur 18 277 naissances (hors Loiret), le taux de retour est de 93,2 %. Concernant le département du Loiret, le taux d'enregistrement des CS8 par la PMI était de 32,1 %. Dans un souci de comparaison par rapport aux années précédentes, les données de ce département ont été pondérées par rapport aux nombres de naissances domiciliées par maternité issus du PMSI. Le taux de couverture du Loiret est donc de 99,9 %.

L'exploitation des données issues des CS8 de 2018 permet de souligner les grands constats suivants :

- ✗ Si l'âge moyen des mères au moment de la naissance est stable depuis 2000 (30,1 ans* en 2018), 8,6 % des mères ont plus de 37 ans en 2018, taux en augmentation depuis 2002 (5,3 % en 2002). La proportion des mères mineures au moment de l'accouchement n'a pas évolué depuis 2000 (autour de 0,6 %).
- ✗ En 2018, 1,0 %* des femmes ont réalisé moins de 2 échographies (soit 213* femmes). Ce taux est stable par rapport à 2016. Il faut noter que près de 58 %* des mères ont reçu 3 échographies (correspondant à la recommandation nationale). Précisons qu'un nombre suffisant d'échographies ne signifie pas nécessairement que le suivi a été optimal, car ces examens ont pu être réalisés tardivement.
- ✗ Le taux de préparation à l'accouchement a diminué de 1,4 point en 2 ans, passant de 40,3 % en 2016 à 38,9 % en 2018. Des variations importantes sont observées selon les établissements : la préparation à l'accouchement est moins fréquente dans les maternités publiques (34 %* contre 48 %* dans le privé). Depuis 2000, le taux de préparation à l'accouchement a augmenté de 15 points.
- ✗ Le taux de césarienne avant travail est de 9,2 %*. Ce taux est relativement stable depuis 2002, fluctuant autour des 10 %. Le taux de travail spontané a tendance à diminuer depuis 2000 (72,1 % en 2000 et 69,1 % en 2018). Le taux de travail déclenché, quant à lui, continue sa progression depuis 2008 (16,6 % en 2008 et 21,4 %* en 2018).
- ✗ La part de l'anesthésie péridurale augmente depuis 2007 puisqu'elle est passée de 61,8 % à 79,5 %* en 2018. Le taux d'anesthésie péridurale pour les césariennes a légèrement augmenté par rapport à 2017 (39,8 %* en 2017 et 42,0 %* en 2018). Les rachianesthésies représentent 54,2 %* des anesthésies pour les césariennes en 2018.
- ✗ Le taux de césarienne en région Centre-Val de Loire est de 18,1 %* en 2018. Il est relativement stable depuis 2009 (autour de 19 %). Le CS8 ne permet plus d'étudier les césariennes programmées, à différencier des césariennes avant travail pouvant être réalisées dans un contexte d'urgence.
- ✗ Le taux de prématurité en Centre-Val de Loire est de 6,2 % en 2018. Il est relativement stable depuis 2000, autour de 6,0 %. Des différences selon le niveau de la maternité sont constatées : en 2018, les naissances prématurées se sont plus souvent déroulées en maternité de niveaux II et III, conformément aux recommandations.
- ✗ Le taux de petits poids est stable depuis 2000 (6,6 % en 2000 et 6,8 % en 2018). En 2018, le taux d'enfants hypotrophes est de 3,7 %. La part d'enfants dont le poids de naissance est supérieur à 4 000 g est également stable depuis 2000 (5,9 % en 2018). Le taux d'enfants macrosomes est de 2,1 % en 2018.
- ✗ Après une légère tendance à la baisse, le taux d'allaitement régional, en 2018, a augmenté par rapport à 2017 (61,9 %* contre 60,4 %* en 2017). Ce taux est nettement amélioré par rapport à 2000 (47,5 %). Les taux départementaux restent toujours très hétérogènes avec un écart de 10,7 points entre les deux départements extrêmes : 54,3 % des femmes de l'Indre ont déclaré à la sortie de la maternité avoir fait le choix de l'allaitement maternel contre 64,0 % dans le Loir-et-Cher. Ces données ne représentent qu'une intention d'allaitement de la part des mères, la continuité de celui-ci ne pouvant être étudié par absence de données.

* Résultats estimés après pondération

[ANNEXES]

Précision des indicateurs départementaux et régionaux

La précision des indicateurs départementaux ou régionaux dépend de plusieurs facteurs :

- * taux d'exhaustivité des certificats sur les naissances vivantes,
- * taux de réponses manquantes à chaque item,
- * variance de l'indicateur calculé.

Pour les taux départementaux ou régionaux, le tableau 1 donne la précision de l'indicateur en fonction de la valeur du taux et de la proportion de valeurs manquantes à un item. Cette précision est à ajouter ou à soustraire du taux obtenu afin d'obtenir un intervalle de confiance à 95 %.

Tableau 29 - Précision des indicateurs en fonction du taux obtenu et de la proportion de données manquantes

Proportion de valeurs manquantes	Valeur du taux	18	28	36	37	41	45*	Centre-Val de Loire*
0 %	10 % ou 90 %	0,2%	0,2%	0,5%	0,2%	0,3%	0,0%	0,1%
	20 % ou 80 %	0,2%	0,3%	0,6%	0,3%	0,5%	0,0%	0,1%
	30 % ou 70 %	0,3%	0,4%	0,7%	0,3%	0,5%	0,0%	0,1%
	40 % ou 60 %	0,3%	0,4%	0,7%	0,3%	0,6%	0,0%	0,1%
	50 %	0,3%	0,4%	0,8%	0,3%	0,6%	0,0%	0,1%
5 %	10 % ou 90 %	0,3%	0,3%	0,6%	0,3%	0,4%	0,2%	0,1%
	20 % ou 80 %	0,4%	0,4%	0,8%	0,4%	0,6%	0,2%	0,2%
	30 % ou 70 %	0,5%	0,5%	0,9%	0,4%	0,7%	0,2%	0,2%
	40 % ou 60 %	0,5%	0,5%	0,9%	0,4%	0,7%	0,3%	0,2%
	50 %	0,5%	0,5%	0,9%	0,4%	0,7%	0,3%	0,2%
10 %	10 % ou 90 %	0,4%	0,4%	0,7%	0,3%	0,5%	0,2%	0,1%
	20 % ou 80 %	0,6%	0,5%	0,9%	0,4%	0,7%	0,3%	0,2%
	30 % ou 70 %	0,6%	0,6%	1,0%	0,5%	0,8%	0,3%	0,2%
	40 % ou 60 %	0,7%	0,6%	1,1%	0,5%	0,8%	0,4%	0,2%
	50 %	0,7%	0,6%	1,1%	0,5%	0,9%	0,4%	0,2%
20 %	10 % ou 90 %	0,6%	0,5%	0,9%	0,4%	0,7%	0,3%	0,2%
	20 % ou 80 %	0,8%	0,7%	1,2%	0,6%	0,9%	0,4%	0,3%
	30 % ou 70 %	0,9%	0,8%	1,3%	0,7%	1,0%	0,5%	0,3%
	40 % ou 60 %	1,0%	0,8%	1,4%	0,7%	1,1%	0,5%	0,3%
	50 %	1,0%	0,8%	1,4%	0,7%	1,1%	0,6%	0,3%
30 %	10 % ou 90 %	0,8%	0,6%	1,1%	0,5%	0,8%	0,4%	0,3%
	20 % ou 80 %	1,0%	0,8%	1,4%	0,7%	1,1%	0,6%	0,3%
	30 % ou 70 %	1,2%	1,0%	1,6%	0,8%	1,2%	0,7%	0,4%
	40 % ou 60 %	1,3%	1,0%	1,7%	0,9%	1,3%	0,7%	0,4%
	50 %	1,3%	1,0%	1,8%	0,9%	1,4%	0,7%	0,4%
40 %	10 % ou 90 %	1,0%	0,8%	1,3%	0,7%	1,0%	0,5%	0,3%
	20 % ou 80 %	1,3%	1,0%	1,7%	0,9%	1,3%	0,7%	0,4%
	30 % ou 70 %	1,5%	1,2%	2,0%	1,0%	1,5%	0,8%	0,5%
	40 % ou 60 %	1,6%	1,2%	2,1%	1,1%	1,6%	0,9%	0,5%
	50 %	1,6%	1,3%	2,1%	1,1%	1,6%	0,9%	0,5%
50 %	10 % ou 90 %	1,2%	0,9%	1,5%	0,8%	1,2%	0,7%	0,4%
	20 % ou 80 %	1,6%	1,2%	2,1%	1,1%	1,6%	0,9%	0,5%
	30 % ou 70 %	1,8%	1,4%	2,4%	1,2%	1,8%	1,0%	0,6%
	40 % ou 60 %	1,9%	1,5%	2,5%	1,3%	1,9%	1,1%	0,6%
	50 %	1,9%	1,5%	2,6%	1,3%	2,0%	1,1%	0,6%
60 %	10 % ou 90 %	1,4%	1,1%	1,9%	1,0%	1,4%	0,8%	0,5%
	20 % ou 80 %	1,9%	1,5%	2,5%	1,3%	1,9%	1,1%	0,6%
	30 % ou 70 %	2,2%	1,7%	2,8%	1,5%	2,2%	1,2%	0,7%
	40 % ou 60 %	2,3%	1,8%	3,0%	1,6%	2,3%	1,3%	0,8%
	50 %	2,4%	1,9%	3,1%	1,6%	2,4%	1,4%	0,8%

* : estimés après pondération

Notons que les précisions sont moins bonnes dans les petits départements (Indre ou Cher) comparées à l'un des départements les plus peuplés de la région (Indre-et-Loire). La précision est généralement inférieure à 2 %, excepté dans l'Indre (à partir de 40 % de valeurs manquantes) ou dans le Cher et le Loir-et-Cher (à partir de 60 % de valeurs manquantes). Ces précisions sont valables à partir du moment où les valeurs manquantes sont non informatives, c'est-à-dire quand elles ne dépendent pas de la vraie valeur (ce qui est gênant par exemple pour la préparation à l'accouchement, où l'on peut supposer que les valeurs manquantes concernent plus généralement des femmes n'ayant pas bénéficié d'une telle préparation).

Prenons l'exemple du taux de prématurité (<37SA), calculé grâce à l'âge gestationnel au moment de la naissance. Au niveau régional, le taux de valeurs manquantes de l'âge gestationnel au moment de la naissance est de 3,4 % (nous retiendrons le cas le plus défavorable de 5 %). Le taux de prématurité s'établit en moyenne à 6,2 % (soit un taux proche de 10 %). La précision de cet indicateur est de 0,1 %, l'intervalle de confiance est donc [6,1 % ; 6,3 %].

On peut le comparer au taux observé dans le Cher (7,0 % avec 9,1 % de valeurs manquantes soit une précision d'environ 0,4 %) où l'intervalle de confiance s'établit à [6,6 % ; 7,4 %]. Les intervalles de confiance ne se chevauchent pas, donc le taux de prématurité du Cher est significativement supérieur au taux régional.

Tableaux avec données manquantes pour des départements

Tableau 30 - Décès et surveillance recommandée pour les enfants nés en 2018 et domiciliés en région Centre-Val de Loire

	18	28	36	37	41	45*
Enfants décédés	0	1	n.d	3	1	0
Enfants nécessitant une surveillance médicale particulière	66	n.d	n.d	n.d	n.d	n.d

* : résultats estimés après pondération ; n.d : non disponible

Ces données concernant le nombre d'enfants décédés sont à lire avec précaution. Lorsqu'un enfant décède, le certificat de santé peut ne pas être envoyé, d'où un nombre de décès potentiellement sous-estimé.

Liste des tableaux et des figures

Carte 1 - Maternités de la région Centre-Val de Loire par niveau en 2018.....	10
Tableau 1 - Nombre de certificats de santé du 8 ^{ème} jour reçus par département de domicile pour les naissances de 2018.....	13
Tableau 2 - Nombre de certificats de santé du 8 ^{ème} jour reçus par maternité et département de domicile pour les naissances de 2018.....	14
Tableau 3 - Personne ayant rempli le certificat de santé du 8 ^{ème} jour pour les enfants nés en 2018 et domiciliés en région Centre-Val de Loire par département de naissance	15
Tableau 4 - Sexe des enfants nés en 2018 et domiciliés en région Centre-Val de Loire	16
Tableau 5 - Naissances multiples pour les enfants nés en 2018 et domiciliés en région Centre-Val de Loire.....	16
Tableau 6 - Taux d'enfants nés en 2018 en région Centre-Val de Loire et dans le même département que celui de domicile	17
Tableau 7 - Nombre d'enfants au foyer à la naissance d'un enfant né en 2018 et domicilié en région Centre-Val de Loire	18
Tableau 8 - Âge des mères des enfants nés en 2018 et domiciliés en région Centre-Val de Loire	19
Graphique 1 - Répartition de l'âge des mères au moment de la naissance en 2008 et 2018	19
Graphique 2 - Évolution de la part de mères mineures et de mères âgées de plus de 37 ans (en %)	20
Tableau 9 - Profession de la mère au cours de la grossesse (en %).....	20
Graphique 3 - Activité professionnelle de la mère au cours de la grossesse en 2018 (en %)	21
Tableau 10 - Antécédents obstétricaux des mères des enfants nés en 2018 et domiciliés en région Centre-Val de Loire	21
Tableau 11 - Date de la première consultation (déclaration de grossesse) des mères des enfants nés en 2018 et domiciliés en région Centre-Val de Loire (en %)	22
Graphique 4 - Nombre d'échographies réalisées au cours de la grossesse des mères des enfants nés en 2018 et domiciliés en région Centre-Val de Loire (en %)	22
Tableau 12 - Recherche de l'antigène HBs chez les mères des enfants nés en 2018 et domiciliés en région Centre-Val de Loire	23
Tableau 13 - Préparation à l'accouchement pour les mères des enfants nés en 2018 et domiciliés en région Centre-Val de Loire (en %).....	24
Graphique 5 - Préparation à l'accouchement en région Centre-Val de Loire entre 2000 et 2018	24
Tableau 14 - Préparation à l'accouchement par maternité ou département de naissance des enfants nés en 2018 et domiciliés en région Centre-Val de Loire	25
Tableau 15 - Pathologies au cours de la grossesse des mères des enfants nés en 2019 et domiciliés en région Centre-Val de Loire	26
Tableau 16 - Analgésie reçue par les mères des enfants nés en 2018 et domiciliés en région Centre-Val de Loire par maternité de naissance	28
Graphique 6 - Taux d'anesthésies péridurales en région Centre-Val de Loire entre 2000 et 2018 (selon le département de naissance).....	29
Tableau 17 - Présentation lors de l'accouchement des enfants nés en 2018 et domiciliés en région Centre-Val de Loire et mode d'extraction pour ceux se présentant en siège	29
Tableau 18 - Présentation lors de l'accouchement des enfants nés en 2018 et domiciliés en région Centre-Val de Loire et mode d'extraction pour ceux se présentant en siège par maternité de naissance (en %)	30
Tableau 19 - Caractéristiques du début de travail des mères des enfants nés en 2018 et domiciliés en région Centre-Val de Loire par maternité de naissance (en %)	31
Graphique 7 - Taux de césariennes avant travail en région Centre-Val de Loire entre 2000 et 2018 (selon le département de naissance).....	32
Tableau 20 - Mode d'accouchement des mères des enfants nés en 2018 et domiciliés en région Centre-Val de Loire par maternité de naissance (en %)	33
Graphique 8 - Taux de césariennes en région Centre-Val de Loire entre 2000 et 2018 (selon le département de naissance).....	34

<i>Tableau 21 - Consommation de tabac (cigarette/jour) pendant la grossesse chez les mères des enfants nés en 2018 et domiciliés en région Centre-Val de Loire (en %)</i>	34
<i>Tableau 22 - Terme des enfants nés en 2018 et domiciliés en région Centre-Val de Loire</i>	35
<i>Graphique 9 - Taux de prématurité (<37 SA) en région Centre-Val de Loire entre 2000 et 2018</i>	36
<i>Tableau 23 - Biométrie des enfants nés en 2018 et domiciliés en région Centre-Val de Loire</i>	37
<i>Graphique 10 - Taux de poids de naissance < 2 500 g en région Centre-Val de Loire entre 2000 et 2018</i>	38
<i>Graphique 11 - Taux de poids de naissance > 4 000 g en région Centre-Val de Loire entre 2000 et 2018</i>	38
<i>Graphique 12 - Taux de transferts des enfants dans un autre service que la maternité en région Centre-Val de Loire entre 2000 et 2018 (selon le département de naissance)</i>	39
<i>Tableau 24 - État de santé à la naissance des enfants nés en 2018 et domiciliés en région Centre-Val de Loire par maternité de naissance</i>	40
<i>Tableau 25 - Pathologies de la première semaine des enfants nés en 2018 et domiciliés en région Centre-Val de Loire</i>	41
<i>Tableau 26 - Vaccinations réalisées chez les enfants nés en 2018 et domiciliés en région Centre-Val de Loire par maternité de naissance</i>	42
<i>Tableau 27 - Taux d'allaitement chez les enfants nés en 2018 et domiciliés en région Centre-Val de Loire (en %)</i>	43
<i>Graphique 13 - Taux d'allaitement en région Centre-Val de Loire entre 2000 et 2018</i>	43
<i>Tableau 28 - Taux d'allaitement chez les enfants nés en 2018 et domiciliés en région Centre-Val de Loire par maternité de naissance</i>	44
<i>Tableau 29 - Précision des indicateurs en fonction du taux obtenu et de la proportion de données manquantes</i>	51
<i>Tableau 30 - Décès et surveillance recommandée pour les enfants nés en 2018 et domiciliés en région Centre-Val de Loire</i>	52

