

*Observatoire régional de la
santé du Centre-Val de Loire*

Tel : 02.38.74.48.80

Mail : accueil@orscentre.org

Site : www.orscentre.org

www.observationsociale-centre.org

[EXPLOITATION DES CERTIFICATS DE SANTÉ DU 8^e JOUR DES ENFANTS DOMICILIÉS EN RÉGION CENTRE-VAL DE LOIRE ET NÉS EN 2016]



Février 2018



*Observatoire régional de la
santé du Centre-Val de Loire*

Tel : 02.38.74.48.80

Mail : accueil@orscentre.org

Site : www.orscentre.org

www.observationsociale-centre.org

[EXPLOITATION DES CERTIFICATS DE SANTÉ DU 8^e JOUR DES ENFANTS DOMICILIÉS EN RÉGION CENTRE-VAL DE LOIRE ET NÉS EN 2016]

Février 2018

Etude réalisée par Claire Cherbonnet, chargée d'études, ORS Centre-Val de Loire

avec l'appui du Dr Emeline Laurent, praticienne au Simees, CHU de Tours

sous la direction de Céline Leclerc, directrice de l'ORS Centre-Val de Loire

Cette étude a pu voir le jour grâce aux financements de l'Agence régionale de santé (ARS) du Centre-Val de Loire et des 6 conseils départementaux de la région Centre-Val de Loire (Cher, Eure-et-Loir, Indre, Indre-et-Loire, Loir-et-Cher et Loiret)



Sommaire

<i>[Partie I] Cadre de l'étude</i>	7
I - Contexte	9
II - Méthodologie de l'étude	9
Déclaration Cnil	9
Comparaison des indicateurs	9
Précision des indicateurs départementaux et régionaux	9
Niveau des maternités	11
<i>[Partie II] Les certificats de santé</i>	13
I - Effectifs	15
Aux niveaux départemental et régional	15
Au niveau des établissements	16
II - Caractéristiques du certificat	17
Spécialistes ayant rempli le certificat	17
Souhait de contact avec la PMI	17
Date de certificat	18
III - Les enfants	19
Sexe	19
Naissances multiples	19
Lieu de naissance	20
IV - Données sociales	21
Nombre d'enfants présents au foyer	21
V - Caractéristiques des mères et des grossesses	22
Age de la mère	22
Activité professionnelle de la mère au cours de la grossesse	23
Antécédents obstétricaux	24
Déclaration de grossesse	24
Suivi échographique	25
Recherche de l'antigène HBs	26
Préparation à la naissance	27
Hospitalisation des femmes pendant la grossesse	29
Anesthésie	30
Le travail et l'accouchement	32
Consommation de tabac et d'alcool pendant la grossesse	37
VI - Santé des enfants	38
Prématurité et biométrie	38
Etat de santé de l'enfant à la naissance	42
Vaccination	44
L'allaitement	45
Pathologies de la première semaine	47
Anomalies congénitales	48
Décès et surveillance des enfants	48
<i>[Partie III] Synthèse</i>	49
<i>[ANNEXE] Liste des tableaux et des figures</i>	53

[PARTIE I]

CADRE DE L'ÉTUDE

I - Contexte

À l'initiative de la Commission régionale de la naissance (devenue en 2012 le Comité technique régional en Périnatalité), l'Observatoire régional de la santé (ORS) du Centre-Val de Loire réalise depuis 2000 l'analyse des certificats de santé du 8e jour des enfants domiciliés en région Centre-Val de Loire. Ce document porte sur les enfants nés en 2016.

Les objectifs de ce travail sont d'analyser d'année en année les principaux indicateurs issus des certificats de santé du 8e jour, et de suivre leurs évolutions et les grandes tendances qui ressortent au cours des 16 années d'exploitation passées.

II - Méthodologie de l'étude

Les bases de données des 6 départements de la région Centre-Val de Loire étaient disponibles à l'ORS au cours du mois de septembre 2017.

Le service de PMI du Loiret n'a pu saisir en totalité les certificats de santé de 2016 (couverture des certificats à hauteur de 34,1 %). Afin de pouvoir comparer les effectifs avec les années précédentes, les données de ce département ont fait l'objet d'une pondération par rapport à la moyenne de la couverture des certificats des autres départements, ce qui revient à avoir une pondération équivalente à $94,5/34,1 \approx 2,77$. Nous considérons alors que la couverture des certificats du Loiret est de 94,4 %.

Déclaration Cnil

La déclaration Cnil de l'exploitation des données des certificats de santé a été mise à jour pour permettre l'étude des bases 2016. La déclaration a été effectuée par l'ARS du Centre-Val de Loire.

Comparaison des indicateurs

Lorsque l'information existe, les indicateurs obtenus sont comparés à d'autres sources de données :

- ✕ l'enquête périnatale 2016,
- ✕ données issues des CS8 pour le département de la Charente en 2016.

La première enquête porte sur l'ensemble des naissances (âge gestationnel ≥ 22 SA ou poids ≥ 500 g), contrairement aux données issues des CS8 qui portent seulement sur les naissances vivantes. L'enquête périnatale a l'avantage de présenter un échantillon aléatoire des naissances françaises de l'année 2010.

Les données de la Charente portent sur la même année que celle de ce rapport. Le nombre de naissances (environ 3 200) dans ce département est comparable à ceux du Cher ou du Loir-et-Cher.

Précision des indicateurs départementaux et régionaux

La précision des indicateurs départementaux ou régionaux dépend de plusieurs facteurs :

- ✕ du taux d'exhaustivité des certificats sur les naissances vivantes,
- ✕ du taux de réponses manquantes à chaque item,
- ✕ de la variance de l'indicateur calculé.

Pour les taux départementaux ou régionaux, le tableau 1 donne la précision de l'indicateur en fonction de la valeur du taux et de la proportion de valeurs manquantes à un item. Cette précision est à ajouter ou à soustraire du taux obtenu afin d'obtenir un intervalle de confiance à 95 %.

Tableau 1 - Précision des indicateurs en fonction du taux obtenu et de la proportion de données manquantes

Proportion de valeurs manquantes	Valeur du taux	18	28	36	37	41	45*	Centre-Val de Loire*
0 %	10 % ou 90 %	0,2%	0,2%	0,4%	0,1%	0,3%	0,2%	0,1%
	20 % ou 80 %	0,2%	0,2%	0,6%	0,2%	0,4%	0,2%	0,1%
	30 % ou 70 %	0,3%	0,3%	0,6%	0,2%	0,5%	0,2%	0,1%
	40 % ou 60 %	0,3%	0,3%	0,7%	0,2%	0,5%	0,3%	0,1%
	50 %	0,3%	0,3%	0,7%	0,2%	0,5%	0,3%	0,1%
5 %	10 % ou 90 %	0,3%	0,3%	0,5%	0,2%	0,4%	0,2%	0,1%
	20 % ou 80 %	0,4%	0,4%	0,7%	0,3%	0,5%	0,3%	0,2%
	30 % ou 70 %	0,5%	0,4%	0,8%	0,3%	0,6%	0,3%	0,2%
	40 % ou 60 %	0,5%	0,4%	0,9%	0,4%	0,7%	0,4%	0,2%
	50 %	0,5%	0,4%	0,9%	0,4%	0,7%	0,4%	0,2%
10 %	10 % ou 90 %	0,4%	0,3%	0,6%	0,3%	0,5%	0,3%	0,1%
	20 % ou 80 %	0,5%	0,4%	0,9%	0,4%	0,6%	0,4%	0,2%
	30 % ou 70 %	0,6%	0,5%	1,0%	0,4%	0,7%	0,4%	0,2%
	40 % ou 60 %	0,7%	0,5%	1,0%	0,5%	0,8%	0,5%	0,2%
	50 %	0,7%	0,6%	1,1%	0,5%	0,8%	0,5%	0,2%
20 %	10 % ou 90 %	0,6%	0,5%	0,8%	0,4%	0,6%	0,4%	0,2%
	20 % ou 80 %	0,8%	0,6%	1,1%	0,5%	0,8%	0,5%	0,3%
	30 % ou 70 %	0,9%	0,7%	1,3%	0,6%	1,0%	0,6%	0,3%
	40 % ou 60 %	0,9%	0,7%	1,4%	0,7%	1,0%	0,6%	0,3%
	50 %	1,0%	0,8%	1,4%	0,7%	1,1%	0,6%	0,3%
30 %	10 % ou 90 %	0,7%	0,6%	1,0%	0,5%	0,8%	0,5%	0,3%
	20 % ou 80 %	1,0%	0,8%	1,4%	0,7%	1,0%	0,6%	0,3%
	30 % ou 70 %	1,1%	0,9%	1,6%	0,8%	1,2%	0,7%	0,4%
	40 % ou 60 %	1,2%	0,9%	1,7%	0,8%	1,3%	0,8%	0,4%
	50 %	1,2%	1,0%	1,7%	0,9%	1,3%	0,8%	0,4%
40 %	10 % ou 90 %	0,9%	0,7%	1,3%	0,6%	0,9%	0,6%	0,3%
	20 % ou 80 %	1,2%	0,9%	1,7%	0,8%	1,3%	0,8%	0,4%
	30 % ou 70 %	1,4%	1,1%	1,9%	1,0%	1,4%	0,9%	0,5%
	40 % ou 60 %	1,5%	1,2%	2,1%	1,0%	1,5%	0,9%	0,5%
	50 %	1,5%	1,2%	2,1%	1,0%	1,6%	1,0%	0,5%
50 %	10 % ou 90 %	1,1%	0,9%	1,5%	0,8%	1,1%	0,7%	0,4%
	20 % ou 80 %	1,5%	1,1%	2,0%	1,0%	1,5%	0,9%	0,5%
	30 % ou 70 %	1,7%	1,3%	2,3%	1,2%	1,7%	1,1%	0,6%
	40 % ou 60 %	1,8%	1,4%	2,5%	1,2%	1,9%	1,1%	0,6%
	50 %	1,9%	1,4%	2,5%	1,3%	1,9%	1,2%	0,6%
60 %	10 % ou 90 %	1,4%	1,0%	1,8%	0,9%	1,4%	0,9%	0,5%
	20 % ou 80 %	1,8%	1,4%	2,4%	1,2%	1,8%	1,1%	0,6%
	30 % ou 70 %	2,1%	1,6%	2,8%	1,4%	2,1%	1,3%	0,7%
	40 % ou 60 %	2,2%	1,7%	3,0%	1,5%	2,2%	1,4%	0,7%
	50 %	2,3%	1,7%	3,1%	1,5%	2,3%	1,4%	0,8%

* : estimés après pondération

Notons que les précisions sont moins bonnes dans les petits départements (Indre ou Cher) comparées à l'un des départements les plus peuplés de la région (Indre-et-Loire). La précision est généralement inférieure à 2 %, excepté dans l'Indre (à partir de 40 % de valeurs manquantes) ou dans le Cher et le Loir-et-Cher (à partir de 60 % de valeurs manquantes). Ces précisions sont valables à partir du moment où les valeurs manquantes sont non informatives, c'est-à-dire quand elles ne dépendent pas de la vraie valeur (ce qui est gênant par exemple pour la préparation à l'accouchement, où l'on peut supposer que les valeurs manquantes concernent plus généralement des femmes n'ayant pas bénéficié d'une telle préparation).

Prenons l'exemple du taux d'enfants nés en région Centre-Val de Loire et dans leur département de domicile. Le taux de valeurs manquantes est de 1,3 % (nous retiendrons le cas le plus défavorable de 5 %). Le taux de naissances dans le département de domicile s'établit en moyenne à 89,5 % (soit un taux proche de 90 %). La précision de cet indicateur est de 0,1 %, l'intervalle de confiance est donc [89,4 % ; 89,6 %].

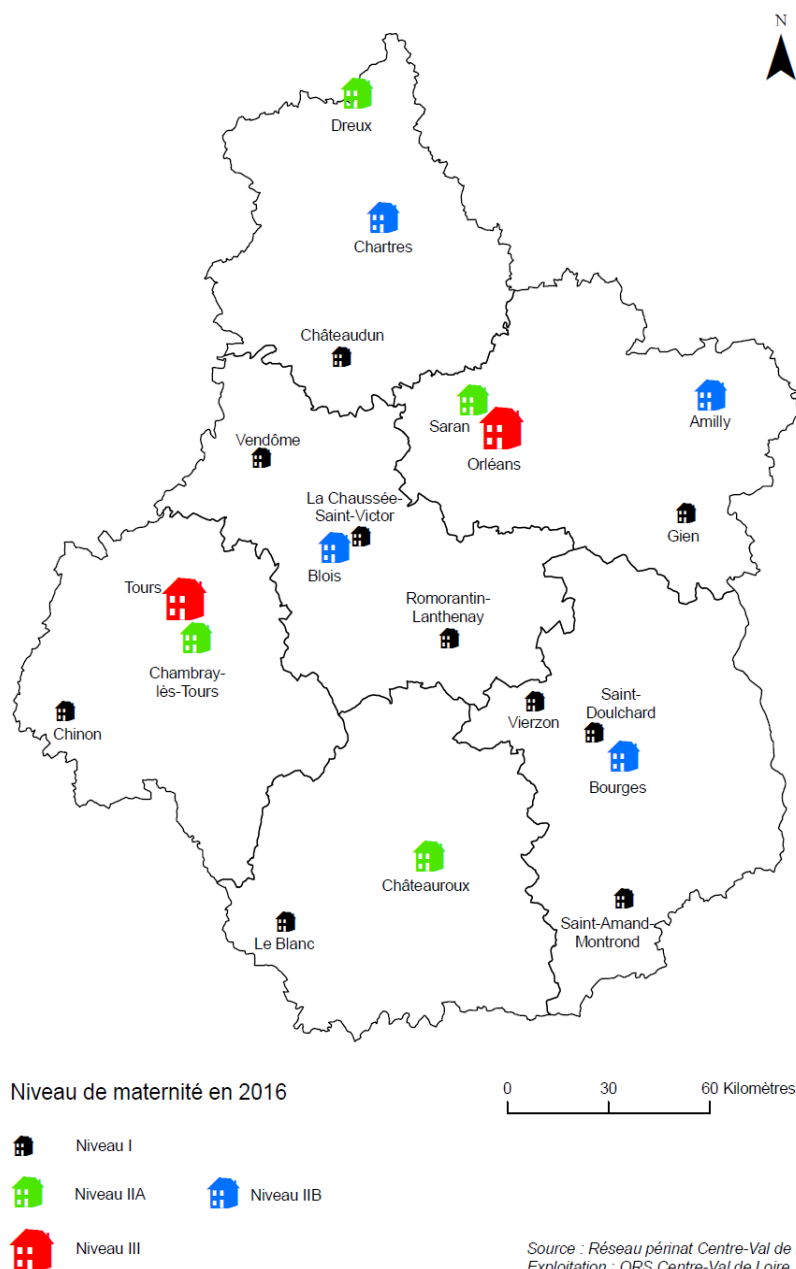
On peut le comparer au taux observé dans le Cher (84,2 % avec 1,6 % de valeurs manquantes soit une précision d'environ 0,3 %) où l'intervalle de confiance s'établit à [83,9 % ; 84,5 %]. Les intervalles de confiance ne se chevauchent pas, donc le taux de naissances dans le département de domicile du Cher est significativement inférieur au taux régional.

Niveau des maternités

Trois types de maternité existent en région Centre-Val de Loire :

- ✗ Type I : la maternité dispose d'une **unité d'obstétrique** (prise en charge des grossesses normales, situations sans gravité),
- ✗ Type II : la maternité dispose d'une **unité d'obstétrique et de néonatalogie** (prise en charge des grossesses à risque modéré et des nouveau-nés nécessitant une surveillance particulière, mais pas de réanimation). Il existe deux types II : les maternités de **type IIA possèdent une unité de soins continus de néonatalogie** et les maternités de **type IIB possèdent une unité de soins continus et une unité de soins intensifs de néonatalogie**,
- ✗ Type III : La maternité dispose d'une **unité d'obstétrique, de néonatalogie et de réanimation néonatale** (prise en charge des grossesses à haut risque et des nouveau-nés présentant des détresses graves).

Carte 1 - Maternités de la région Centre-Val de Loire par niveau en 2016



[PARTIE II]

LES CERTIFICATS DE SANTÉ

Aux niveaux départemental et régional

Tableau 2 - Nombre de certificats de santé du 8^e jour reçus par département de domicile pour les naissances de 2016

	18	28	36	37	41	45	Centre-Val de Loire
Nombre de naissances vivantes domiciliées (Insee - 2016)	2 875	5 208	1 760	6 400	3 200	7 859	27 302
Variation des naissances 2015-2016 (Insee)	1,8 %	2,9 %	-6,2 %	-0,9 %	-4,0 %	-3,4 %	-1,4 %
Nombre de certificats domiciliés	2 810	4 963	1 619	6 164	2 918	2 676	21 150
Couverture des certificats	97,7 %	95,3 %	92,0 %	96,3 %	91,2 %	34,1 %	77,5 %
Couverture des certificats après pondération	97,7 %	95,3 %	92,0 %	96,3 %	91,2 %	94,4 %	94,8 %
Variation des certificats domiciliés 2015-2016	0,9 %	2,3 %	-5,9 %	-1,7 %	-5,6 %	n.d	n.d

n.d : non disponible

En 2016, le nombre de naissances domiciliées en région Centre-Val de Loire a connu une baisse de 1,4 %. Seuls deux départements ont vu leur nombre de naissances augmenter : le Cher (1,8 %) et l'Eure-et-Loir (2,9 %). Les plus fortes baisses sont constatées dans les départements de l'Indre et du Loir-et-Cher (respectivement -6,2 % et -4,0 %).

Tableau 3 - Nombre de certificats de santé du 8^e jour reçus par maternité et département de domicile pour les naissances de 2016

Département de domicile	Statut Niveau	Etablissement	Nombre de certificats recus	% par département	% régional
18	Pu II	CH Bourges	1 279	45,5 %	-
	Pu I	CH Saint-Amand-Montrond	281	10,0 %	-
	Pu I	CH Vierzon	411	14,6 %	-
	Pr I	Clinique Saint-Doulchard	390	13,9 %	-
		Naissances à domicile	6	<1 %	-
		Naissances hors département	410	14,6 %	-
		Département de naissance non renseigné	33	1,1 %	-
		Total 18	2 810	-	13,2 %*
28	Pu II	CH Chartres Le Coudray	2 464	49,6 %	-
	Pu II	CH Dreux	1 296	26,1 %	-
	Pu I	CH Châteaudun	352	7,1 %	-
		Naissances hors département	687	13,8 %	-
		Maternité inconnue (dans le département de domicile)	26	<1 %	-
		Département de naissance non renseigné	138	2,8 %	-
		Total 28	4 963	-	23,5 %*
36	Pu II	CH Châteauroux	1 139	70,4 %	-
	Pu I	CH Le Blanc	222	13,7 %	-
		Naissances à domicile	5	<1 %	-
		Naissances hors département	253	15,6 %	-
	Total 36	1 619	-	7,7 %*	
37	Pu III	CHU Tours	2 996	48,6 %	-
	Pu I	CH Chinon	447	7,3 %	-
	Pr II	Clinique Chambray-les-Tours	2 328	37,8 %	-
		Naissances à domicile	13	<1 %	-
		Naissances hors département	188	3,0 %	-
		Maternité inconnue (dans le département de domicile)	69	1,1 %	-
		Département de naissance non renseigné	123	2,0 %	-
	Total 37	6 164	-	29,1 %*	
41	Pu II	CH Blois	1 267	43,4 %	-
	Pu I	CH Romorantin-Lanthenay	383	13,1 %	-
	Pr I	Clinique Vendôme	438	15,0 %	-
	Pr I	Clinique Blois	447	15,3 %	-
		Naissances hors département	360	12,3 %	-
		Maternité inconnue (dans le département de domicile)	21	<1 %	-
		Département de naissance non renseigné	2	<1 %	-
		Total 41	2 918	-	13,8 %*
45	Pu III	CHR Orléans	1 578*/4 373**	59,0 %	-
	Pu II	CH Amilly	459*/1 272**	17,1 %	-
	Pu I	CH Gien	206*/571**	7,7 %	-
	Pu I	CH Pithiviers	65*/180**	2,4 %	-
	Pr II	Pôle de santé Oréliance Saran ¹	-	-	-
		Département de naissance non renseigné	368*/1 020**	13,7 %	-
		Total 45	2 676*/7 416**	-	28,6 %**
	Total établissements publics	12 537***/18 933**	-	70,2 %*	
	Total établissements privés	3 603***/3 603**	-	17,0 %*	
	Maternité inconnue (dans le département de domicile)	116	-	<1 %*	
	Naissances à domicile	24	-	<1 %*	
	Total type I	3 371***/4 122**	-	17,2 %*	
	Total type II	9 773***/11 045**	-	48,4 %*	
	Total type III	2 996***/7 369**	-	21,6 %*	
	Naissances hors département de domicile	1 898	-	9,0 %*	
	Département de naissance non renseigné	296***/1 316**	-	3,1 %*	
	Total Région	25 890**	-		

* : Certificats saisis ; ** : Estimés sur l'année après pondération ; *** : Hors Loiret ; Pu : établissement public ; Pr : établissement privé

¹ Aucun certificat d'enfants nés au Pôle de santé Oréliance de Saran n'a été saisi, les données pour cet établissement sont donc non disponibles.

II - Caractéristiques du certificat

Spécialistes ayant rempli le certificat

Tableau 4 - Personne ayant rempli le certificat de santé du 8^e jour pour les enfants nés en 2016 et domiciliés en région Centre-Val de Loire par département de naissance

	18	28	36	37	41	45*	Centre-Val de Loire*	Rappels Centre-Val de Loire 2015**	CS8 Charente 2016
Données manquantes	1,8 %	17,9 %	0,7 %	3,2 %	1,4 %	3,1 %	5,2 %	4,8 %	
% de certificats remplis par un pédiatre	100,0 %	98,7 %	99,8 %	99,8 %	98,5 %	99,5 %	99,4 %	99,2 %	99,7 %
% de certificats remplis par un omnipraticien	-	1,1 %	0,2 %	0,2 %	1,4 %	0,4 %	0,5 %	0,6 %	
% de certificats remplis par un autre spécialiste	-	0,2 %	-	-	0,1 %	0,1 %	0,1 %	0,2 %	

* : résultats estimés après pondération ; ** : résultats estimés après lissage

Les certificats sont, en grande majorité, remplis par des pédiatres. Les départements de l'Eure-et-Loir et du Loir-et-Cher possèdent les taux de certificats remplis par un omnipraticien les plus élevés.

Souhait de contact avec la PMI

Tableau 5 - Souhait d'un contact avec la PMI pour les enfants nés en 2016 et domiciliés en région Centre-Val de Loire

	18	28	36	37	41	45**	Centre-Val de Loire */**	Rappels Centre-Val de Loire 2015*/**
Données manquantes***	16,2 %	n.d	38,9 %	n.d	7,3 %	20,6 %	19,1 %	16,8 %
% de contact souhaité (effectifs)	2,9 % (82)	n.d	0,1 % (2)	n.d	0,7 % (21)	1,2 % (91)	1,3 % (196)	1,5 % (234)

* : hors Eure-et-Loir, Indre-et-Loire ; ** : résultats estimés après pondération ; *** : considérées comme réponses négatives

Pour les départements de l'Eure-et-Loir et de l'Indre-et-Loire, cet item est en valeurs manquantes.

Quelques disparités selon les départements sont observées. Cependant, le taux de valeurs manquantes étant assez important, les comparaisons entre départements sont à effectuer avec précaution.

Date de certificat

Tableau 6 - Âge des enfants à la rédaction du certificat de santé du 8^e jour pour les enfants nés en 2016 et domiciliés en région Centre-Val de Loire par département de naissance

	18	28	36	37	41	45*	Centre-Val de Loire*/**	Rappels Centre-Val de Loire 2015**/**
Données manquantes	1,8 %	n.d	1,8 %	n.d	5,5 %	4,5 %	4,1 %	3,7 %
Âge moyen de l'enfant à l'examen en jours	4,8	n.d	4,6	n.d	4,0	4,0	4,2	4,4
% examens réalisés avant ou au 8 ^{ème} jour	95,4 %	n.d	95,1 %	n.d	97,6 %	96,7 %	96,5 %	96,0 %
% examens réalisés après 8 jours	4,6 %	n.d	4,9 %	n.d	2,4 %	3,3 %	3,5 %	4,0 %
% examens réalisés après 14 jours	1,6 %	n.d	2,2 %	n.d	0,7 %	1,6 %	1,5 %	1,5 %

* : résultats estimés après pondération ; ** : hors Eure-et-Loir et Indre-et-Loire

Le département de l'Eure-et-Loir possédait 99,6 % de valeurs manquantes et l'Indre-et-Loire, 96,6 %. Nous n'avons donc pu exploiter les données de ces départements pour cet item et l'analyse porte donc sur les quatre autres départements.

Le délai entre la naissance et la rédaction du certificat oscille entre 4 et 4,8 jours selon les départements.

Le certificat est rédigé légèrement plus tôt pour les enfants nés dans le Loir-et-Cher et le Loiret. L'âge moyen est de 4,0 jours et 2,4 % des certificats dans le Loir-et-Cher sont réalisés après le 8^{ème} jour, 3,4 % pour le Loiret.

III - Les enfants

Sexe

Tableau 7 - Sexe des enfants nés en 2016 et domiciliés en région Centre-Val de Loire

	18	28	36	37	41	45*	Centre-Val de Loire*	France	CS8 Charente 2016
Données manquantes	<0,1 %	0,4 %	0,0 %	0,5 %	0,0 %	0,0 %	0,2 %	-	-
Sex-ratio (garçons/filles)	1,08	1,04	1,00	1,04	1,00	0,98	1,02	1,08 ¹ 1,04 ²	1,02

* : résultats estimés après pondération ; 1 : Enquête Périnatale 2016 ; 2 : Insee - Etat Civil

50,5 % des enfants sont des garçons, soit un sex-ratio régional de 1,02, très légèrement supérieur au niveau national de 1,08 en 2016.

Naissances multiples

Tableau 8 - Naissances multiples pour les enfants nés en 2016 et domiciliés en région Centre-Val de Loire

	18	28	36	37	41	45*	Centre-Val de Loire*	Rappels Centre-Val de Loire 2015*	France/Charente
Données manquantes	1,4 %	5,4 %	0,0 %	1,0 %	1,3 %	3,4 %	2,6 %	2,3 %	
Taux de naissances multiples	2,6 %	2,7 %	2,5 %	3,2 %	1,5 %	3,7 %	2,9 %	2,8 %	3,5 % ¹ 3,4 % ²
Jumeaux (<i>nombre d'enfants</i>)	70	127	41	190	41	266	735	698	
Triplés/Quadruplés (<i>nombre d'enfants</i>)	1	0	0	3	3	0	7	15	

1 : Enquête périnatale 2016 ; 2 : CS8 Charente 2016

* : résultats estimés après pondération

Le taux de naissances multiples est resté relativement stable par rapport à 2015 (2,9 %). Ce taux diffère selon les départements, étant plus bas dans le Loir-et-Cher et plus élevé dans le Loiret. De manière plus globale, le taux de naissances multiples a tendance à légèrement augmenter depuis 2000, passant de 2,3 % à 2,9 % en 2016.

Les naissances multiples, dans la région, se déroulent plus souvent en maternité de type II (47,0 %) puis en établissement de type III (45,3 %) puis de type I (7,7 %). 4,9 % des enfants issus de grossesses multiples sont nés hors de la région.

Lieu de naissance

Tableau 9 - Taux d'enfants nés en 2016 en région Centre-Val de Loire et dans le même département que celui de domicile

	18	28	36	37	41	45*	Centre-Val de Loire*	Rappel Centre-Val de Loire 2015*	CS8 Charente 2016
Données manquantes (département de naissance)	1,6 %	2,8 %	0,0 %	2,0 %	0,1 %	0,2 %	1,3 %	0,8 %	
% de naissances en région Centre-Val de Loire	90,2 %	87,7 %	95,2 %	97,8 %	98,8 %	95,3 %	94,3 %	94,9 %	
% de naissances dans le département de domicile	84,2 %	83,4 %	84,4 %	94,9 %	87,6 %	92,9 %	89,5 %	91,1 %	90,0 %

* : résultats estimés après pondération

En 2016, près de 6,0 % des enfants domiciliés dans le Centre-Val de Loire sont nés en dehors de la région. Les fuites concernent essentiellement les femmes d'Eure-et-Loir (10,0 % de naissances en Île-de-France, dont 8,1 % dans les Yvelines et 1,1 % dans l'Essonne) et celles du Cher (8,2 % ont accouché dans la Nièvre). Les taux de naissances intra-régionales restent relativement stables par rapport à 2015.

IV - Données sociales

Nombre d'enfants présents au foyer

Tableau 10 - Nombre d'enfants au foyer à la naissance d'un enfant né en 2016 et domicilié en région Centre-Val de Loire

	18	28	36	37	41	45*	Centre-Val de Loire*	Rappels Centre-Val de Loire 2015**/**
Données manquantes***	8,2 %	13,4 %	0,0 %	11,4 %	5,8 %	13,1 %	10,6 %	9,4 %
% premier enfant (aucun enfant au foyer)	43,9 %	46,6 %	41,8 %	46,8 %	40,4 %	47,7 %	45,7 %	44,2 %
Nombre moyen d'enfants au foyer (nombre maximal)	0,93 (8)	0,87 (8)	0,96 (9)	0,84 (8)	0,99 (8)	0,87 (11)	0,89 (11)	0,90 (12)

* : résultats estimés après pondération; ** : hors Indre-et-Loire et Loiret ; *** : considérées comme négatives

Les disparités départementales observées pour cet item sont probablement dues à une proportion importante de données manquantes. Dans l'Indre, département qui présente peu de données manquantes depuis 2000, la part de naissances d'un premier enfant diminue au cours du temps (55,8 % en 2000 contre 41,8 % en 2016).

V - Caractéristiques des mères et des grossesses

Âge de la mère

Tableau 11 - Âge des mères des enfants nés en 2016 et domiciliés en région Centre-Val de Loire

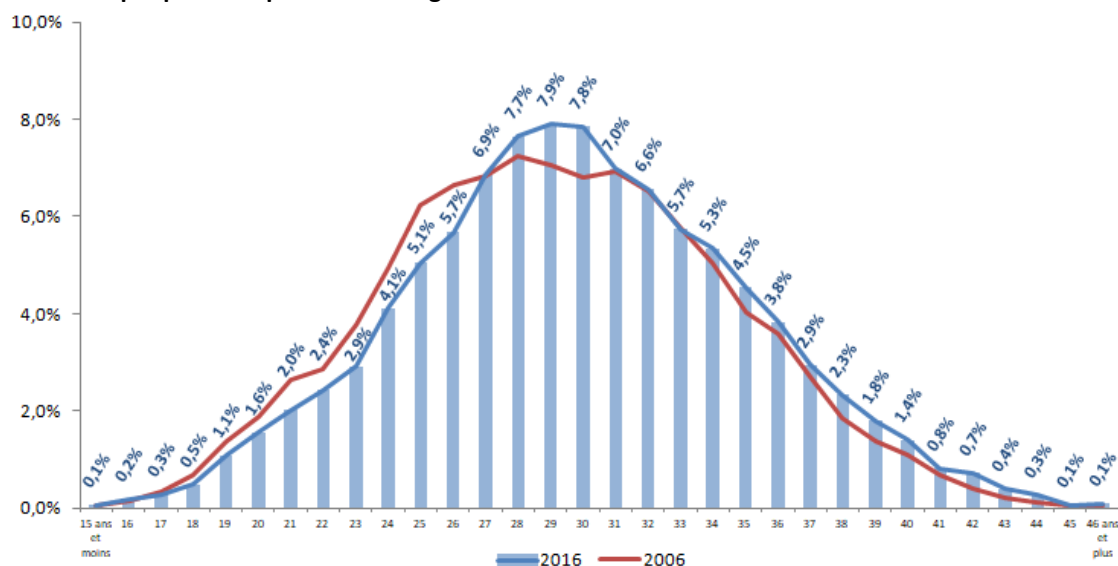
	18	28	36	37	41	45*	Centre-Val de Loire*	Rappels Centre-Val de Loire 2015*	France/Charente
Données manquantes	0,0 %	0,2 %	0,1 %	0,3 %	0,1 %	0,7 %	0,3 %	0,3 %	
Âge moyen de la mère	29,3	30,1	29,3	30,2	29,6	29,9	29,9	29,7	30,3 ¹ 29,6 ²
<i>Chez les primipares</i>	27,1	27,6	27,2	28,3	27,3	27,6	27,7	27,5	
<i>Chez les multipares</i>	30,8	31,6	30,9	31,6	31,0	31,4	31,3	31,1	
% mères mineures lors de la naissance (effectifs)	1,0 % (28)	0,3 % (15)	1,1 % (18)	0,4 % (23)	0,5 % (13)	0,6 % (44)	0,6 % (141)	0,5 % (122)	0,9 % ²
% mères mineures lors de la conception (effectifs)	1,3 % (36)	n.d	1,6 % (26)	n.d	0,9 % (26)	0,8 % (58)	1,0 %** (146)	1,1 %** (159)	
% mères de plus de 37 ans	7,1 %	8,3 %	7,6 %	8,3 %	7,9 %	7,7 %	7,9 %	7,4 %	

* : résultats estimés après pondération ; ** : hors Eure-et-Loir et Indre-et-Loire
1 : Enquête périnatale 2016 ; 2 : CS8 Charente 2016

L'âge moyen de la mère au moment de la naissance de l'enfant est de 29,9 ans. On observe une stabilité de la moyenne d'âge de la mère depuis 2000. L'âge moyen des femmes primipares (premier accouchement) est de 27,7 ans et celui des femmes multipares de 31,3 ans. 141 mères ont moins de 18 ans au moment de la naissance. Une majorité d'entre elles étaient âgées de 16 ou 17 ans (respectivement 48 et 75, soit 34,2 % et 53,4 % des moins de 18 ans). Lorsque la date de naissance complète est disponible, l'âge au moment de la conception peut être obtenu par soustraction de l'âge gestationnel. Les mères encore mineures lorsqu'elles ont conçu leur enfant sont 2 fois plus nombreuses que les mineures au moment de la naissance. Ces très jeunes mères sont majoritairement accueillies par les maternités publiques : 96,2 % d'entre elles ont accouché dans un établissement public, contre 84,0 % des mères de 18 ans ou plus.

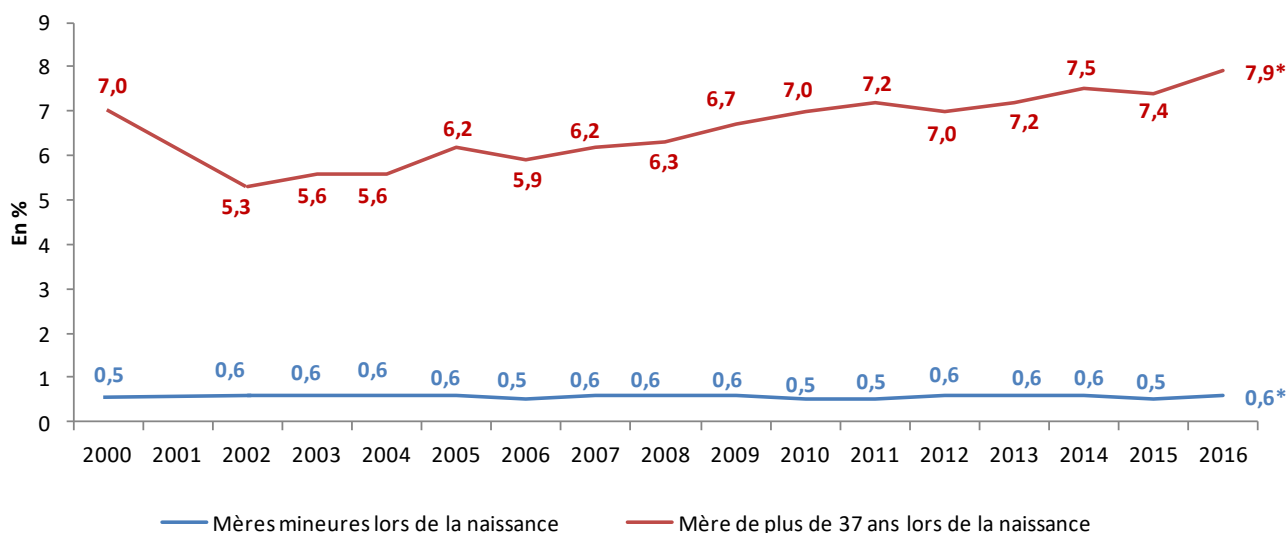
7,9 % des enfants ont été mis au monde par une mère de plus de 37 ans, dont 2,4 % par une mère de plus de 40 ans. La proportion de mères de plus de 37 ans a tendance à augmenter depuis 2002, puisqu'elle est passée de 5,3 % en 2002 à 7,9 % en 2016.

Graphique 1 - Répartition de l'âge des mères au moment de la naissance en 2006 et 2016



En 10 ans, l'âge des mères au moment de la naissance a augmenté puisque les proportions de femmes âgées entre 20 et 27 ans en 2016 sont moins importantes qu'en 2006. A l'inverse, on observe plus de femmes âgées de 28, 29 et 30 ans et plus qu'en 2006.

Graphique 2 - Évolution de la part de mères mineures et de mères âgées de plus de 37 ans (en %)



* : résultats estimés après pondération

Activité professionnelle de la mère au cours de la grossesse

Les réponses relatives à la catégorie socio-professionnelle possèdent trop de valeurs manquantes pour être exploitées. Dans le certificat, la variable relative à l'activité professionnelle de la mère au cours de la grossesse permet d'avoir une indication sur sa situation professionnelle.

Tableau 12 - Activité professionnelle de la mère au cours de la grossesse (en %)

	18	28	36	37	41	45	Centre-Val de Loire*	CS8 Charente 2016	France Drees 2014
Données manquantes	10,5	13,8	9,9	25,5	0,9	n.d	14,8		
Active	64,4	64,2	64,0	65,5	62,2	n.d	64,2	61,6	67,8
Au foyer	14,4	15,0	25,7	11,0	13,2	n.d	14,4	9,6	12,9
Congé parental	2,2	4,9	2,7	5,1	3,7	n.d	4,1	3,0	3,9
Chômeuse	7,9	8,7	2,6	11,8	13,1	n.d	9,7	23,3	8,3
Elève, étudiante	1,2	1,3	1,4	2,3	1,1	n.d	1,5	1,1	1,5
Autre situation d'inactivité	9,9	5,9	3,7	4,4	6,7	n.d	6,0	1,4	5,6

* : résultats estimés après pondération

35,8 % des mères sont sans activité professionnelle au cours de leur grossesse, dont 4,1 % en congé parental.

Antécédents obstétricaux

Tableau 13 - Antécédents obstétricaux des mères des enfants nés en 2016 et domiciliés en région Centre-Val de Loire

	18	28	36	37	41	45*	Centre-Val de Loire*	France/Charente
Données manquantes (Nombre de grossesses)	0,5 %	1,3 %	0,1 %	1,5 %	0,9 %	1,0 %	1,0 %	
Nombre moyen de grossesses (y compris grossesse actuelle)	2,4	2,4	2,3	2,2	2,4	2,5	2,4	2,4 ²
Primigestes	31,2 %	29,4 %	31,9 %	35,4 %	30,7 %	30,8 %	31,7 %	32,9 % ¹ 31,1 % ²
Données manquantes (Nombre d'accouchements)	0,8 %	2,3 %	0,1 %	2,0 %	0,8 %	0,6 %	1,3 %	
Nombre moyen d'accouchements (y compris naissance actuelle)	2,0	2,1	2,0	1,9	2,0	2,0	2,0	1,9 ²
Primipares	40,4 %	36,7 %	41,5 %	42,5 %	38,6 %	38,6 %	39,5 %	42,2 % ¹ 41,1 % ²

* : résultats estimés après pondération ; 1 : Enquête périnatale 2016 ; 2 : CS8 Charente 2016

Les nombres moyens de grossesses et d'accouchements restent stables depuis 2008. La part de femmes primigestes (première grossesse) en région Centre-Val de Loire a légèrement diminué (32,3 % en 2015 et 31,7 % en 2016). La part de femmes primipares (premier accouchement) est resté stable par rapport à celle de 2015 (39,4 % en 2015 et 39,5 % en 2016).

Déclaration de grossesse

Tableau 14 - Date de la première consultation (déclaration de grossesse) des mères des enfants nés en 2016 et domiciliés en région Centre-Val de Loire (en %)

	18	28	36	37	41	45*	Centre-Val de Loire*/**	CS8 Charente 2016
Données manquantes	1,2	3,6	2,5	n.d	1,7	3,4	2,8	
1 ^{er} trimestre	97,9	98,0	95,9	n.d	97,0	98,4	97,8	98,0
2 ^{ème} trimestre	1,6	1,5	3,2	n.d	1,9	1,2	1,6	1,6
3 ^{ème} trimestre	0,5	0,5	0,8	n.d	1,1	0,5	0,6	0,4

* : résultats estimés après pondération ; ** : hors Indre-et-Loire

En 2016, 97,8 % des mères ont effectué leur déclaration de grossesse lors du 1^{er} trimestre. Le taux le plus faible de déclaration de grossesse au 1^{er} trimestre est constaté dans l'Indre et le plus élevé dans le Loiret.

Les données de l'Indre-et-Loire pour cet item présentaient trop d'incohérence pour qu'elles puissent être exploitées.

Tableau 15 - Suivi échographique des grossesses des mères des enfants nés en 2016 et domiciliés en région Centre-Val de Loire

	18	28	36	37	41	45*	Centre-Val de Loire*	Rappels Centre-Val de Loire 2015*	France/Charente
Données manquantes (Nombre d'échographies)	3,5 %	39,2 %	3,2 %	8,2 %	2,3 %	13,1 %	14,1 %	14,6 %	
Nombre moyen d'échographies	3,6	3,5	3,4	3,6	3,8	3,2	3,5	3,4	5,5 ¹ 3,8 ²
% Femmes ayant reçu moins de 2 échographies (effectif)	0,8 % (22)	0,5 % (16)	1,0 % (16)	0,7 % (39)	3,1 % (88)	0,8 % (50)	1,0 % (231)	1,2 % (263)	0,7 % ²
% Femmes n'ayant reçu aucune échographie (effectif)	0,2 % (6)	0,2 % (6)	0,3 % (5)	0,3 % (17)	0,1 % (2)	0,3 % (17)	0,2 % (53)	0,2 % (48)	0,1 % ¹ 0,1 % ²

* : résultats estimés après pondération ; 1 : Enquête périnatale 2016 ; 2 : CS8 Charente 2016

Cette année encore, aucun changement n'est relevé concernant le nombre moyen d'échographies : depuis 2000, on observe une moyenne régionale extrêmement stable comprise entre 3,2 et 3,5 échographies, avec une moyenne plus élevée dans le Loir-et-Cher. Cette moyenne montre de grandes disparités dans ce département : si on observe un nombre moyen d'échographies plus élevé, la part de femmes ayant reçu moins de 2 échographies est également plus importante.

Pour près de 70 % des grossesses, le nombre d'échographies reçues correspond à la recommandation nationale (3 échographies : à la 12ème semaine, à la 24ème semaine et au cours du 8ème mois).

27,4 % des femmes effectuent plus d'échographies que cette recommandation. 51,8 % des mères ayant été hospitalisées durant leur grossesse ont reçu plus de 3 échographies contre 25,5 % pour les mères non hospitalisées. 29,6 % des femmes ayant accouché en maternité publique ont reçu plus de 3 échographies (contre 15,5 % pour les maternités privées). Des disparités sont également constatées suivant le type de maternité : la part de mères ayant reçu plus de 3 échographies est plus importante pour les maternités de type II (30,1 % contre 27,9 % pour le type I et 22,8 % pour le type III).

Notons cependant qu'un nombre suffisant d'échographies ne signifie pas nécessairement que le suivi a été optimal, car ces examens ont pu être réalisés tardivement.

Tableau 16 - Recherche de l'antigène HBs chez les mères des enfants nés en 2016 et domiciliés en région Centre-Val de Loire

	18	28	36	37	41	45*	Centre-Val de Loire*	Rappels Centre-Val de Loire 2015*	France/Charente
Données manquantes**	4,0 %	40,7 %	10,3 %	0,0 %	7,2 %	9,0 %	12,5 %	11,9 %	
% Recherche Hbs	97,4 %	96,7 %	95,6 %	96,6 %	94,4 %	96,9 %	96,5 %	96,6 %	88,3 % ¹ 98,3 % ²
HBs positives (chez les femmes ayant eu une recherche)	0,4 %	0,0 %	0,3 %	0,0 %	0,5 %	0,3 %	0,2 %	0,6 %	1,8 % ¹ 0,4 % ²
Nombre de cas	11	0	4	0	13	19	47	129	

* : résultats estimés après pondération ; ** : considérées comme négatives

1 : Enquête périnatale 1995 ; 2 : CS8 Charente 2016

Depuis la mise en place du dépistage systématique chez la femme enceinte, en 1992, une recherche de l'antigène HBs doit être effectuée au cours du quatrième examen prénatal (sixième mois de grossesse). En région Centre-Val de Loire, en 2016, cette recherche a été réalisée dans 96,5 % des grossesses. Notons qu'en l'absence de renseignement sur le certificat de santé, on considère que la recherche n'a pas été effectuée.

Tableau 17 - Préparation à l'accouchement pour les mères des enfants nés en 2016 et domiciliés en région Centre-Val de Loire (en %)

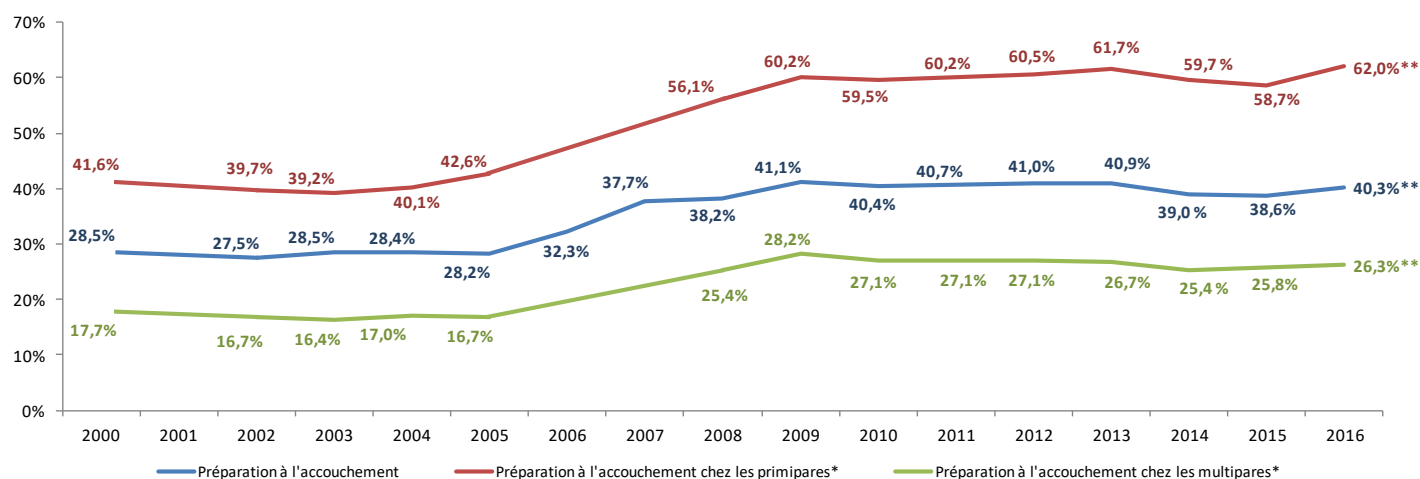
	18	28	36	37	41	45*	Centre-Val de Loire*	Rappels Centre-Val de Loire 2015*	France/Charente
Données manquantes (préparation à l'accouchement)	7,3	22,8	9,5	0,0	9,8	20,7	12,8	15,3	
Préparation à l'accouchement									
Borne basse : données manquantes considérées négatives	32,3	28,3	46,3	52,5	47,3	32,7	39,0	37,1	
Préparation à l'accouchement									
Estimation : 10 % des données manquantes considérées comme positives	33,0	30,6	47,3	52,5	48,3	34,8	40,3	38,6	
Préparation à l'accouchement									
Borne haute : données manquantes ignorées	34,8	36,7	51,2	52,5	52,4	41,2	44,8	43,7	43,0 ²
Préparation à l'accouchement chez les primipares									
Borne basse : données manquantes considérées négatives	61,3	46,9	71,1	73,4	66,7	51,8	60,7	57,1	
Préparation à l'accouchement chez les primipares									
Estimation : 10 % des données manquantes considérées comme positives	62,2	49,2	72,0	73,4	70,6	54,0	62,0	58,7	
Préparation à l'accouchement chez les primipares									
Borne haute : données manquantes ignorées	67,4	60,9	77,8	73,4	76,5	66,0	69,6	67,8	77,9 ¹ 66,8 ²
Préparation à l'accouchement chez les multipares									
Borne basse : données manquantes considérées négatives	12,6	17,7	28,8	37,8	33,6	20,9	25,1	24,4	
Préparation à l'accouchement chez les multipares									
Estimation : 10 % des données manquantes considérées comme positives	13,2	19,8	29,8	37,8	34,6	22,8	26,3	25,8	
Préparation à l'accouchement chez les multipares									
Borne haute : données manquantes ignorées	13,4	22,6	32,0	37,8	37,2	26,0	28,7	28,4	33,8 ¹ 26,7 ²

* : résultats estimés après pondération ; 1 : Enquête périnatale 2016 ; 2 : CS8 Charente 2016

En 2016, 40,3 % des mères ont bénéficié d'une préparation à l'accouchement. Après une diminution entre 2013 et 2015, ce taux a augmenté de 1,7 point en 1 an. Des disparités selon les départements sont à noter : le taux de préparation à l'accouchement passe de 30,6 % pour l'Eure-et-Loir à 52,5 % pour l'Indre-et-Loire.

Tout comme les années passées, d'importantes différences du taux de préparation à l'accouchement sont observées selon les établissements. La préparation à la naissance reste plus fréquente dans les établissements privés (62 % contre 36 % dans le public).

Graphique 3 - Préparation à l'accouchement en région Centre-Val de Loire entre 2000 et 2016



* En 2006 et 2007, le changement de certificat a rendu cet item inexploitable ; ** : résultats estimés après pondération

Tableau 18 - Préparation à l'accouchement par maternité ou département de naissance des enfants nés en 2016 et domiciliés en région Centre-Val de Loire

	Préparation à l'accouchement			
	Données manquantes	Borne basse #	Estimation ##	Borne Haute ###
CH Bourges	5 %	32,1 %	32,6 %	33,8 %
CH Saint-Amand-Montrond	5 %	28,3 %	28,8 %	29,8 %
CH Vierzon	3 %	28,4 %	28,7 %	29,2 %
Clinique Saint-Doulchard	9 %	42,8 %	43,7 %	47,1 %
Domicile (effectif)	0	1	-	1
Total 18	5 %	32,9 %	33,5 %	34,7 %
CH Chartres Le Coudray	20 %	29,4 %	31,4 %	36,6 %
CH Dreux	36 %	16,5 %	20,1 %	25,9 %
CH Châteaudun	5 %	35,2 %	35,7 %	37,0 %
Total 28	24 %	25,7 %	28,1 %	33,7 %
CH Châteauroux	8 %	49,5 %	50,3 %	53,9 %
CH Le Blanc	3 %	43,7 %	44,0 %	45,1 %
Domicile (effectif)	0	1	-	1
Total 36	7 %	48,2 %	48,9 %	51,9 %
CHU Tours	<1 %	43,5 %	43,6 %	43,7 %
CH Chinon	0 %	61,3 %	61,3 %	61,3 %
Clinique Chambray-les-Tours	0 %	63,5 %	63,5 %	63,5 %
Domicile (effectif)	0	9	-	9
Total 37	1 %	52,8 %	52,8 %	53,1 %
CH Blois	10 %	42,0 %	42,9 %	46,4 %
CH Romorantin-Lanthenay	5 %	31,1 %	31,6 %	32,7 %
Clinique Vendôme	9 %	49,3 %	50,2 %	54,0 %
Clinique Blois	10 %	77,8 %	78,7 %	86,0 %
Total 41	8 %	48,2 %	49,0 %	52,5 %
CHR Orléans*	27 %	33,0 %	35,6 %	44,9 %
CH Amilly*	8 %	21,6 %	22,4 %	23,4 %
CH Gien*	6 %	35,8 %	36,4 %	38,0 %
CH Pithiviers*	66 %	18,5 %	25,1 %	54,6 %
Pôle de santé Oréliance Saran	-	-	-	-
Total 45*	21 %	32,0 %	34,1 %	40,5 %
Naissances hors Région*	19 %	38,9 %	40,8 %	48,2 %
Total établissements publics*	14 %	34,4 %	35,9 %	40,2 %
Total établissements privés*	3 %	61,2 %	61,5 %	63,3 %
Total type I*	8 %	42,8 %	43,6 %	46,5 %
Total type II*	12 %	38,1 %	39,3 %	43,3 %
Total type III*	16 %	37,3 %	38,9 %	44,3 %
Total région Centre-Val de Loire*	12 %	39,1 %	40,3 %	44,6 %

* : résultats estimés après pondération

: Données manquantes considérées comme négatives

: 10 % des données manquantes considérées comme positives

: Données manquantes ignorées

Tableau 19 - Hospitalisation, durant la grossesse, des mères des enfants nés en 2016 et domiciliés en région Centre-Val de Loire

	18	28	36	37	41	45*	Centre-Val de Loire*	Rappels Centre-Val de Loire 2015*	France/Charente
Données manquantes** (nombre de jours d'hospitalisation)	43,9 %	85,2 %	55,9 %	94,8 %	88,2 %	80,7 %	80,2 %	82,4 %	
% femmes hospitalisées	11,4 %	4,6 %	5,6 %	7,0 %	7,8 %	5,8 %	6,7 %	6,8 %	18,1 % ¹ 9,0 % ²
Nombre moyen de jours d'hospitalisation	5,9	4,9	9,1	7,3	5,7	4,5	5,8	6,6	5,9 ¹
% HTA mentionnée (chez les femmes hospitalisées)	17,7 %	10,1 %	7,8 %	16,4 %	14,0 %	7,8 %	12,4 %	8,4 %	10,6 % ²
% MAP mentionnée (chez les femmes hospitalisées)	71,2 %	41,0 %	51,1 %	43,4 %	25,0 %	29,9 %	41,0 %	40,8 %	31,0 % ²
% RCIU mentionné (chez les femmes hospitalisées)	30,3 %	17,6 %	8,9 %	12,0 %	8,8 %	6,5 %	12,3 %	8,7 %	10,6 % ²
% aucun de ces motifs mentionné	34,1 %	35,2 %	35,6 %	31,0 %	55,3 %	57,8 %	42,2 %	44,8 %	63,9 % ²

* : résultats estimés après pondération ; ** : considérées comme négatives
1 : Enquête périnatale 2016 ; 2 : CS8 Charente 2016

Les hospitalisations sont déterminées d'après l'item nombre de jours d'hospitalisation : si ce nombre est supérieur ou égal à 1, on considère que la femme a été hospitalisée, au moins une fois au cours de sa grossesse. En l'absence de ce nombre sur le certificat, on estime qu'il n'y a pas eu d'hospitalisation, sauf si un motif d'hospitalisation est coché.

En 2016, 6,7 % des mères ont été hospitalisées pendant la grossesse. Au niveau régional, on constate une diminution du taux d'hospitalisation de -6 points entre 2000 et 2016 (12,7 % en 2000). Ce taux plutôt stable pour tous les départements. Ces résultats sont néanmoins sans doute sous-estimés du fait de la quantité importante de données manquantes dans certains de ces départements.

65,2 % des femmes hospitalisées l'ont été pendant moins de 7 jours, dont 18,9 % un seul jour, et 14,0 % l'ont été entre 7 et 15 jours inclus.

Si une femme a été hospitalisée, le médecin peut indiquer si l'hospitalisation était liée à une hypertension artérielle (HTA), une menace d'accouchement prématuré (MAP) ou un retard de croissance intra-utérin (RCIU). Dans 42,2 % des cas, aucun de ces motifs n'était indiqué, ce qui peut correspondre à une absence de réponses pour ces items ou à un motif d'hospitalisation différent. Le motif le plus fréquemment cité est la menace d'accouchement prématuré. Sur l'ensemble des femmes, ce motif d'hospitalisation est renseigné pour 2,6 % des mères. 0,7 % des femmes ont été hospitalisées pour HTA et 0,7 % pour RCIU.

Anesthésie

Plusieurs types d'anesthésie peuvent être recensés : une anesthésie péridurale, une rachianesthésie, une anesthésie générale, un autre type d'anesthésie ou aucune anesthésie. Il se peut qu'une femme ait eu deux types d'anesthésies combinés : une rachianesthésie ou une péridurale puis une anesthésie générale ou encore une péridurale et une rachianesthésie. Ceci explique que la somme des pourcentages soit supérieure à 100 % dans les répartitions.

La part des accouchements sans anesthésie continue sa diminution progressive, passant de 31,5 % en 2000 à 14,3 % en 2016. Lorsqu'il n'y a pas eu d'anesthésie, il s'agit dans plus de 9 cas sur 10 d'une naissance par voie basse non instrumentale. L'administration d'une anesthésie et son type varient en effet selon le mode d'accouchement. Lors de l'accouchement par voie basse non instrumentale, l'anesthésie par péridurale est la plus utilisée (81,2 %). Pour 17,5 % des femmes accouchant par cette voie, aucune anesthésie n'a été pratiquée. L'accouchement par voie basse instrumentale est dans 94,3 % des cas réalisé sous péridurale et dans 4,4 % sans aucune anesthésie.

Concernant les césariennes, 58,8 % des accouchements sont réalisés sous rachianesthésie et 40,1 % sous péridurale. 4,2 % des césariennes sont effectuées sous anesthésie générale.

Enfin, 265¹ accouchements ont eu lieu sous anesthésie générale, soit 1,0 %, un taux plutôt stable depuis 2007.

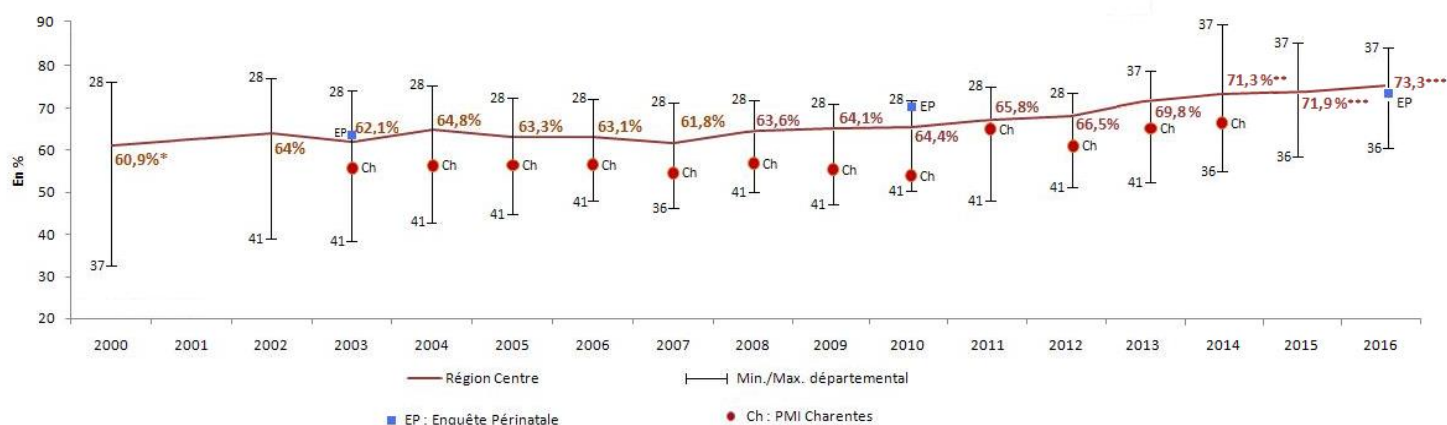
¹ Effectif estimé après pondération

Tableau 20 - Anesthésie reçue par les mères des enfants nés en 2016 et domiciliés en région Centre-Val de Loire par maternité de naissance

Établissement	Données manquantes	Aucune anesthésie	Anesthésie péridurale	Anesthésie générale	Rachianesthésie	Autre anesthésie
CH Bourges	1,3 %	15,2 %	74,2 %	0,8 %	10,2 %	0,0 %
CH Saint-Amand-Montrond	0,0 %	14,5 %	73,5 %	0,0 %	13,1 %	0,0 %
CH Vierzon	1,4 %	13,7 %	69,5 %	0,7 %	16,1 %	0,2 %
Clinique Saint-Doulchard	1,2 %	9,6 %	75,3 %	0,8 %	15,4 %	0,0 %
Domicile (effectif)	0	6	0	0	0	0
Total 18	1,1 %	14,3 %	73,2 %	0,7 %	12,4 %	<0,1 %
CH Chartres Le Coudray	0,1 %	17,6 %	74,8 %	0,6 %	7,7 %	0,0 %
CH Dreux	0,0 %	19,3 %	64,9 %	0,7 %	15,7 %	0,8 %
CH Châteaudun	0,0 %	23,6 %	60,2 %	2,0 %	16,5 %	0,0 %
Total 28	0,1 %	18,8 %	70,3 %	0,7 %	11,0 %	0,2 %
CH Châteauroux	4,1 %	25,4 %	57,2 %	3,0 %	15,0 %	1,2 %
CH Le Blanc	31,1 %	1,3 %	83,0 %	1,3 %	14,4 %	0,0 %
Domicile (effectif)	0	5	0	0	0	0
Total 36	8,5 %	22,7 %	60,2 %	2,8 %	14,8 %	1,0 %
CHU Tours	19,0 %	0,2 %	87,5 %	1,9 %	12,2 %	0,1 %
CH Chinon	34,2 %	0,0 %	90,1 %	1,4 %	10,9 %	0,0 %
Clinique Chambray-les-Tours	7,7 %	0,1 %	84,5 %	0,6 %	15,8 %	0,2 %
Domicile (effectif)	12	0	1	0	0	0
Total 37	15,4 %	0,6 %	85,7 %	1,3 %	13,9 %	0,2 %
CH Blois	0,1 %	7,5 %	83,7 %	1,1 %	9,8 %	0,0 %
CH Romorantin-Lanthenay	0,5 %	34,3 %	53,2 %	0,7 %	13,5 %	0,2 %
Clinique Vendôme	0,0 %	34,0 %	58,2 %	1,4 %	8,2 %	0,0 %
Clinique Blois	0,2 %	25,3 %	64,2 %	0,4 %	13,8 %	0,0 %
Total 41	0,5 %	19,5 %	70,7 %	1,0 %	11,1 %	0,0 %
CHR Orléans*	0,1 %	20,7 %	69,2 %	0,8 %	8,8 %	0,8 %
CH Amilly*	0,0 %	9,8 %	74,1 %	0,9 %	15,5 %	0,0 %
CH Gien*	0,3 %	12,1 %	70,9 %	0,2 %	17,6 %	0,0 %
CH Pithiviers*	0,0 %	32,3 %	53,9 %	0,0 %	15,4 %	0,0 %
Pôle de santé Oréliance Saran	-	-	-	-	-	-
Total 45*	0,1 %	17,9 %	69,5 %	0,9 %	11,7 %	0,5 %
Naissances hors Région*	2,3 %	15,2 %	69,7 %	1,6 %	13,9 %	0,6 %
Total établissements publics*	4,6 %	15,1 %	73,0 %	1,1 %	11,5 %	0,3 %
Total établissements privés*	5,1 %	8,8 %	77,5 %	0,7 %	14,5 %	0,1 %
Total type I*	5,5 %	19,0 %	67,5 %	0,8 %	14,2 %	0,1 %
Total type II*	2,2 %	12,7 %	74,6 %	1,0 %	12,5 %	0,3 %
Total type III*	7,8 %	13,3 %	75,8 %	1,2 %	10,0 %	0,5 %
Total région Centre-Val de Loire*	4,6 %	14,3 %	73,3 %	1,0 %	12,3 %	0,3 %
Rappel Centre-Val de Loire 2015*	4,0 %	16,7 %	71,9 %	1,1 %	11,4 %	0,2 %
CS8 Charente 2016		20,5 %	63,0 %	1,1 %	10,6 %	0,6 %
France		14,8 %¹	72,1 %¹	1,2 %¹	10,8 %¹	

* : résultats estimés après pondération ; 1 : Enquête périnatale 2016

**Graphique 4 - Taux d'anesthésies péridurales en région Centre-Val de Loire entre 2000 et 2016
(selon le département de naissance)**



* : hors Indre-et-Loire ; ** : hors Loiret ; *** : résultats estimés après pondération

Le taux d'anesthésies péridurales a tendance à augmenter depuis 2007, passant de 61,8 % à 73,3 % en 2016. Cette année, le taux le plus faible était de 60,2 % dans l'Indre et le plus élevé de 85,7 % en Indre-et-Loire.

Cependant, les résultats de l'Indre-et-Loire sont à prendre avec précaution étant donné le nombre important de données manquantes pour cet item.

Le travail et l'accouchement

Tableau 21 - Présentation lors de l'accouchement des enfants nés en 2016 et domiciliés en région Centre-Val de Loire et mode d'extraction pour ceux se présentant en siège

	18	28	36	37	41	45*	Centre-Val de Loire*	Rappel Centre-Val de Loire 2015*	France/Charente
Données manquantes (présentation, en %)	0,8	6,5	1,5	2,0	1,3	1,4	2,4	2,4	0,9 ²
Présentation sommet (en %)	96,0	95,8	95,1	95,8	95,6	95,0	95,5	96,0	94,8 ¹ 95,2 ²
Présentation siège (en %)	3,8	3,8	4,7	3,9	4,0	4,5	4,1	3,7	4,6 ¹ 4,3 ²
Effectif	105	174	75	238	115	327	1 034	952	
Siège par voie basse (en %)	15,7	31,0	21,3	21,6	24,6	38,3	28,1	19,2	
Effectif	16	53	16	50	28	122	285	198	
Dont par voie basse non instrumentale (en %)	100,0	86,8	100,0	92,0	78,6	100,0	94,0	89,4	
Effectif	16	46	16	46	22	122	268	177	

* : résultats estimés après pondération ; 1 : Enquête périnatale 2016 ; 2 : CS8 Charente 2016

La part d'accouchements dont la présentation est par siège et dont le mode d'accouchement est par voie basse a augmenté par rapport à 2015, passant de 19,2 % à 28,1 % en 2016.

Ce mode d'accouchement est plus fréquent dans le public (31,6 % contre 11,8 % dans les maternités privées). Des différences selon le niveau de maternité sont observées : la proportion de présentations par le siège et dont l'extraction se déroule par voie basse est de 14,8 % pour le type I, 24,6 % pour le type II et 40,6 % pour le type III.

Tableau 22 - Présentation lors de l'accouchement des enfants nés en 2016 et domiciliés en région Centre-Val de Loire et mode d'extraction pour ceux se présentant en siège par maternité de naissance (en %)

	Données manquantes	Présentation sommet	Présentation siège (effectif)	Siège par voie basse (effectif)	Dont par voie basse non instrumentale (effectif)
CH Bourges	0,6	96,6	3,2 (41)	23,1 (9)	100,0 (9)
CH Saint-Amand-Montrond	0,0	95,5	4,5 (13)	15,4 (2)	100,0 (2)
CH Vierzon	0,7	95,6	3,9 (17)	5,9 (1)	100,0 (1)
Clinique Saint-Doulchard	0,5	96,0	3,5 (14)	7,7 (1)	100,0 (1)
Domicile (effectif)	0	6	0	0	0
Total 18	0,5	96,2	3,5 (87)	15,5 (13)	100,0 (13)
CH Chartres Le Coudray	8,8	96,0	3,6 (80)	51,3 (41)	85,4 (35)
CH Dreux	4,3	96,5	3,2 (40)	2,6 (1)	100,0 (1)
CH Châteaudun	1,1	94,5	4,3 (15)	13,3 (2)	100,0 (2)
Total 28	6,7	96,0	3,6 (138)	32,1 (44)	86,4 (38)
CH Châteauroux	1,5	95,6	4,2 (48)	12,5 (6)	100,0 (6)
CH Le Blanc	2,3	95,9	3,7 (8)	50,0 (4)	100,0 (4)
Domicile (effectif)	0	4	1	1	1
Total 36	1,6	95,6	4,2 (57)	19,3 (11)	100,0 (11)
CHU Tours	3,1	95,4	4,4 (130)	27,0 (34)	91,2 (31)
CH Chinon	3,6	95,1	4,6 (20)	21,1 (4)	100,0 (4)
Clinique Chambray-les-Tours	0,3	96,4	3,4 (80)	10,0 (8)	87,5 (7)
Domicile (effectif)	0	12	1	1	1
Total 37	2,1	95,7	4,1 (242)	21,1 (50)	92,0 (46)
CH Blois	0,7	95,4	4,2 (53)	34,0 (18)	66,7 (12)
CH Romorantin-Lanthenay	0,9	95,9	4,1 (18)	0,0 (0)	0,0 (0)
Clinique Vendôme	1,4	97,9	2,1 (9)	11,1 (1)	100,0 (1)
Clinique Blois	0,9	96,0	3,8 (17)	23,5 (4)	100,0 (4)
Total 41	0,8	95,9	3,8 (106)	26,8 (29)	79,3 (23)
CHR Orléans*	2,0	95,2	4,5 (195)	49,5 (95)	100,0 (95)
CH Amilly*	0,2	93,8	4,7 (59)	25,1 (15)	100,0 (15)
CH Gien*	0,2	97,6	2,4 (16)	0,0 (0)	0,0 (0)
CH Pithiviers*	0,0	98,5	1,5 (3)	100,0 (3)	100,0 (3)
Pôle de santé Oréliance Saran	-	-	-	-	-
Total 45*	1,5	95,1	4,4 (308)	39,1 (119)	100,0 (119)
Naissances hors Région*	2,6	93,8	6,0 (85)	23,0 (18)	94,4 (17)
Total établissements publics*	2,8	95,6	4,0 (755)	31,6 (235)	93,6 (220)
Total établissements privés*	0,5	96,5	3,3 (120)	11,8 (14)	92,9 (13)
Total type I*	1,0	96,2	3,5 (150)	14,8 (22)	100,0 (22)
Total type II*	2,8	95,8	3,7 (400)	24,6 (98)	86,7 (85)
Total type III*	2,5	95,3	4,5 (325)	40,6 (129)	97,7 (126)
Total région Centre-Val de Loire*	2,4	95,6	4,0 (938)	28,7 (265)	94,0 (249)

* : résultats estimés après pondération

Tableau 23 - Caractéristiques du début de travail des mères des enfants nés en 2016 et domiciliés en région Centre-Val de Loire par maternité de naissance (en %)

Etablissement	Rupture membranaire		Début du travail			
	Données manquantes*	Rupture membranaire	Données manquantes	Travail spontané	Travail déclenché	Césarienne programmée
CH Bourges	6,8	10,2	1,3	61,4	30,8	7,8
CH Saint-Amand-Montrond	5,5	13,1	0,3	73,0	17,3	9,7
CH Vierzon	6,9	10,6	0,5	66,8	17,5	15,7
Clinique Saint-Doulchard	7,5	13,9	2,0	78,9	10,7	10,4
Domicile (effectif)	0	0	0	5	1	0
Total 18	6,7	11,3	1,1	66,8	23,4	9,8
CH Chartres Le Coudray	10,6	16,3	8,6	73,6	20,3	6,1
CH Dreux	13,5	13,2	4,9	69,6	19,8	10,6
CH Châteaudun	0,6	10,8	2,6	70,3	14,9	14,9
Total 28	10,6	15,0	6,9	71,9	19,7	8,4
CH Châteauroux	7,4	17,4	5,4	66,9	20,8	12,2
CH Le Blanc	0,9	10,8	7,2	73,3	16,5	10,2
Domicile (effectif)	0	0	0	5	0	0
Total 36	6,3	16,3	5,6	68,2	20,0	11,8
CHU Tours	0,3	17,0	5,1	70,4	20,5	9,1
CH Chinon	0,0	23,0	6,3	79,5	14,8	5,7
Clinique Chambray-les-Tours	0,0	7,2	1,4	66,2	22,4	11,5
Domicile (effectif)	0	1	0	13	0	0
Total 37	0,2	13,4	3,8	69,4	20,7	9,9
CH Blois	0,8	11,2	1,0	64,8	27,6	7,6
CH Romorantin-Lanthenay	2,5	14,3	1,8	76,6	14,1	9,3
Clinique Vendôme	2,1	13,5	1,4	71,1	21,8	7,2
Clinique Blois	2,0	9,8	1,6	72,0	19,6	8,4
Total 41	1,5	12,2	1,2	68,6	23,1	8,4
CHR Orléans**	3,5	14,5	1,8	75,8	16,7	7,6
CH Amilly**	0,4	15,0	0,0	67,4	19,4	13,3
CH Gien**	1,9	13,1	2,7	51,8	32,6	15,6
CH Pithiviers**	4,6	7,7	0,0	75,4	15,4	9,2
Pôle de santé Oréliance Saran	-	-	-	-	-	-
Total 45**	3,5	13,8	2,0	71,3	18,7	10,0
Naissances hors région**	12,0	14,1	3,7	63,6	24,4	11,9
Total établissements publics**	4,5	14,6	3,6	70,3	20,5	9,2
Total établissements privés**	1,4	9,0	1,5	68,9	20,7	10,5
Total type I**	3,0	13,2	2,4	70,3	18,8	10,9
Total type II**	5,6	12,7	3,6	67,6	22,8	9,6
Total type III**	2,3	15,5	3,1	73,6	18,2	8,2
Total région Centre-Val de Loire**	4,1	13,6	3,3	69,9	20,5	9,6
Rappel Centre-Val de Loire 2015**	3,3	13,0	3,0	71,5	19,1	9,4
CS8 Charente 2016	4,0	16,5	1,2	67,9	23,5	8,6
France				68,6¹	22,0¹	9,4¹

* : considérées comme négatives ; ** : résultats estimés après pondération ; 1 : Enquête périnatale 2016

Après une période de diminution entre 2000 et 2008 (de 19,8 % en 2000 à 16,6 % en 2008), la part de travail déclenché continue sa progression (20,5 % en 2016).

Graphique 5 - Taux de césariennes programmées en région Centre-Val de Loire entre 2000 et 2016 (selon le département de naissance)



* : résultat estimé après pondération

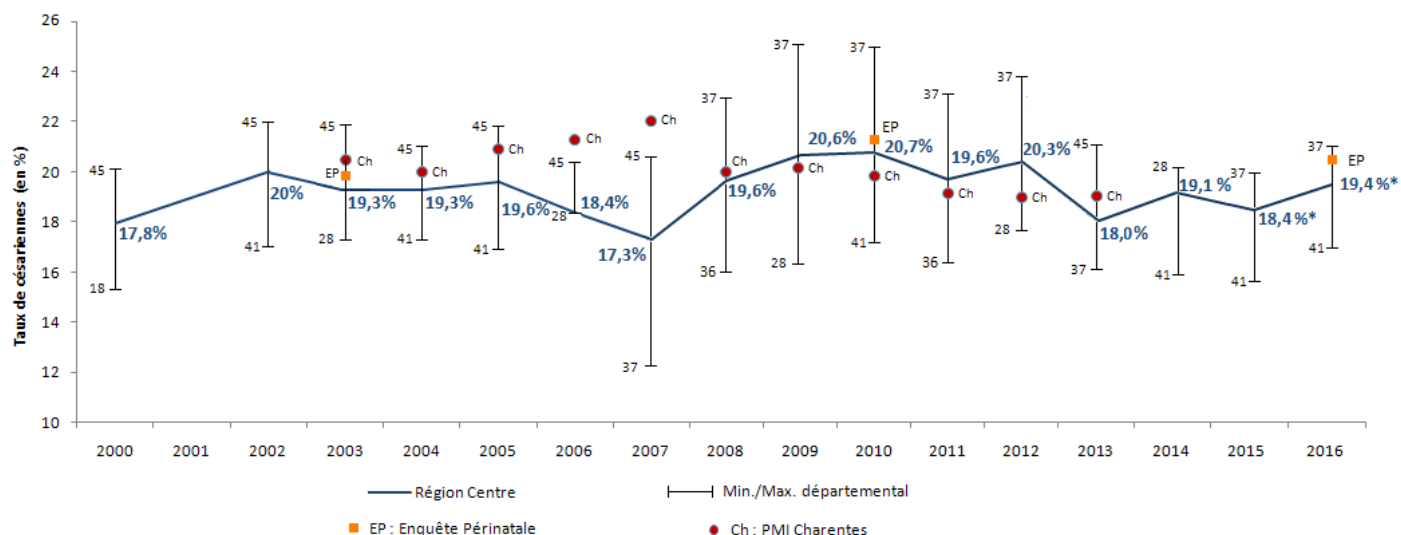
Le taux de césariennes programmées a tendance à rester stable depuis 2011 (9,6 % en 2011 et 9,6 % en 2016). En 2016, le taux le plus faible de césariennes programmées est constaté dans l'Eure-et-Loir et le Loir-et-Cher (8,4 %) et le plus élevé dans l'Indre (11,8 %).

Tableau 24 - Mode d'accouchement des mères des enfants nés en 2016 et domiciliés en région Centre-Val de Loire par maternité de naissance (en %)

Etablissement	Données manquantes	Mode d'accouchement				Raison d'une césarienne (en % des césariennes)			
		Voie basse non instrumentale	Voie basse instrumentale	Césariennes	Césariennes programmées**	Césariennes en urgence**	Cause maternelle	Cause foetale	Cause maternelle et foetale
CH Bourges	1,8	77,1	5,4	17,5	36,9	63,1	53,2	56,3	16,2
CH Saint-Amand-Montrond	0,7	78,1	6,3	15,6	46,7	53,3	44,4	51,1	11,1
CH Vierzon	1,2	72,2	7,0	20,9	60,0	40,0	65,6	38,9	14,4
Clinique Saint-Doulchard	3,5	63,9	13,7	22,4	40,2	59,8	67,8	32,2	8,1
Domicile (effectif)	0	6	0	0	0	0	-	-	-
Total 18	1,8	74,1	7,2	18,6	42,9	57,1	56,6	46,7	13,5
CH Chartres Le Coudray	7,6	74,7	9,9	15,4	28,5	71,5	2,0	3,1	0,0
CH Dreux	4,4	67,7	7,1	25,2	33,3	66,7	48,7	54,8	13,8
CH Châteaudun	0,3	65,8	9,1	25,1	37,5	62,5	1,1	2,3	0,0
Total 28	5,9	71,7	8,9	19,4	31,6	68,4	21,1	24,5	5,7
CH Châteauroux	3,3	70,1	8,3	21,7	34,9	65,2	53,5	50,2	14,5
CH Le Blanc	0,9	76,4	8,2	15,5	35,3	64,7	2,9	0,0	0,0
Domicile (effectif)	0	5	0	0	0	0	-	-	-
Total 36	2,9	71,2	8,4	20,4	34,9	65,1	47,3	44,0	12,7
CHU Tours	7,3	67,7	10,9	21,3	30,2	69,8	51,6	42,5	10,0
CH Chinon	6,5	72,7	12,2	15,1	31,8	68,3	36,5	44,4	4,8
Clinique Chambray-les-Tours	0,9	67,0	12,0	21,0	48,8	51,2	51,2	39,8	8,4
Domicile (effectif)	0	13	0	0	0	0	-	-	-
Total 37	4,6	67,9	11,2	21,0	38,2	61,8	48,5	40,0	8,8
CH Blois	1,3	76,4	6,5	17,1	33,5	66,5	0,0	0,0	0,0
CH Romorantin-Lanthenay	1,1	75,4	4,8	19,7	44,2	55,8	5,8	7,0	1,2
Clinique Vendôme	1,6	75,6	10,4	13,9	40,0	60,0	0,0	0,0	0,0
Clinique Blois	1,6	78,3	6,6	15,1	49,3	50,8	0,0	0,0	0,0
Total 41	1,4	76,2	6,8	17,0	40,3	59,7	1,9	2,5	0,4
CHR Orléans*	3,3	77,8	6,9	15,3	39,3	60,7	0,5	0,5	0,3
CH Amilly*	0,7	69,5	7,9	22,6	37,9	62,1	0,0	0,0	0,0
CH Gien*	2,6	68,9	5,0	26,1	46,2	53,8	7,3	6,1	0,6
CH Pithiviers*	3,1	73,0	7,9	19,0	50,0	50,0	0,0	0,0	0,0
Pôle de santé Oréliance Saran	-	-	-	-	-	-	-	-	-
Total 45*	2,8	72,9	7,9	19,2	39,4	60,6	1,3	1,3	0,2
Naissances hors Région*	5,8	68,2	8,1	23,7	36,5	63,5	35,3	28,0	6,5
Total établissements	4,0	73,1	8,0	18,9	36,1	63,9	24,1	22,7	5,7
Total établissements	1,3	69,1	11,3	19,6	47,0	53,0	44,0	31,7	6,8
Total type I*	2,2	72,4	8,1	19,4	44,4	55,7	22,0	16,1	3,7
Total type II*	3,1	71,6	8,7	19,7	37,3	62,7	31,0	29,4	7,3
Total type III*	4,9	73,8	8,5	17,7	34,9	65,1	25,1	20,7	5,0
Total région Centre-Val de Loire*	3,5	71,9	98,7	19,4	37,9	62,1	25,7	22,9	5,6
Rappel Centre-Val de Loire 2015*	3,7	72,2	9,4	18,4	39,7	60,3	24,5	22,4	5,4
CS8 Charente 2016	1,3	70,7	10,5	18,8	-	-	40,8	46,9	12,4
France¹	-	67,4	12,2	20,4	-	-	-	-	-

* : résultats estimés après pondération ; ** : parmi les césariennes ; 1 : Enquête périnatale 2016

**Graphique 6 - Taux de césariennes en région Centre-Val de Loire entre 2000 et 2016
(selon le département de naissance)**



* : résultat estimé après pondération

Le taux de césariennes en région Centre-Val de Loire a augmenté par rapport à 2015, passant de 18,4 % à 19,4 % en 2016. Le taux de césariennes est plus important chez les femmes ayant été hospitalisées lors de la grossesse (33,0 % contre 18,7 % chez celles n'ayant pas été hospitalisées) ainsi que pour les naissances multiples (55,7 % contre 18,6 % des naissances uniques).

Consommation de tabac et d'alcool pendant la grossesse

Les taux de valeurs manquantes sont importants du fait de 2 facteurs : la difficulté pour la personne remplissant le certificat de réellement connaître la consommation des mères, ainsi que la non-déclaration des mères du fait de la stigmatisation pouvant être associée à ces pratiques. Seuls les résultats relatifs à ce type de consommation sont ici présentés, ceux en rapport à l'alcool n'étant pas exploitables : plus de 99 % des femmes déclarent ne boire aucun verre d'alcool.

Tableau 25 - Consommation de tabac (cigarette/jour) pendant la grossesse chez les mères des enfants nés en 2016 et domiciliés en région Centre-Val de Loire (en %)

	18	28	36	37	41	45*	Centre-Val de Loire*	Rappel Centre-Val de Loire 2015*	CS8 Charente 2016
Données manquantes	4,5	51,0	20,2	32,5	72,7	25,0	34,6	33,7	
Aucune cigarette	81,6	73,2	79,3	88,7	49,7	86,3	82,0	83,5	84,4
Entre 1 et 5	6,6	10,9	6,8	5,2	15,6	4,3	6,6	6,1	4,7
6 à 10	8,4	11,1	9,7	4,5	20,5	7,1	8,1	7,9	9,7
11 à 20	3,1	4,4	4,0	1,5	12,3	2,0	3,1	2,3	1,2
Plus de 20	0,2	0,3	0,3	0,2	1,9	0,3	0,3	0,2	<0,1

* : résultats estimés après pondération

VI - Santé des enfants

Prématurité et biométrie

Tableau 26 - Terme des enfants nés en 2016 et domiciliés en région Centre-Val de Loire

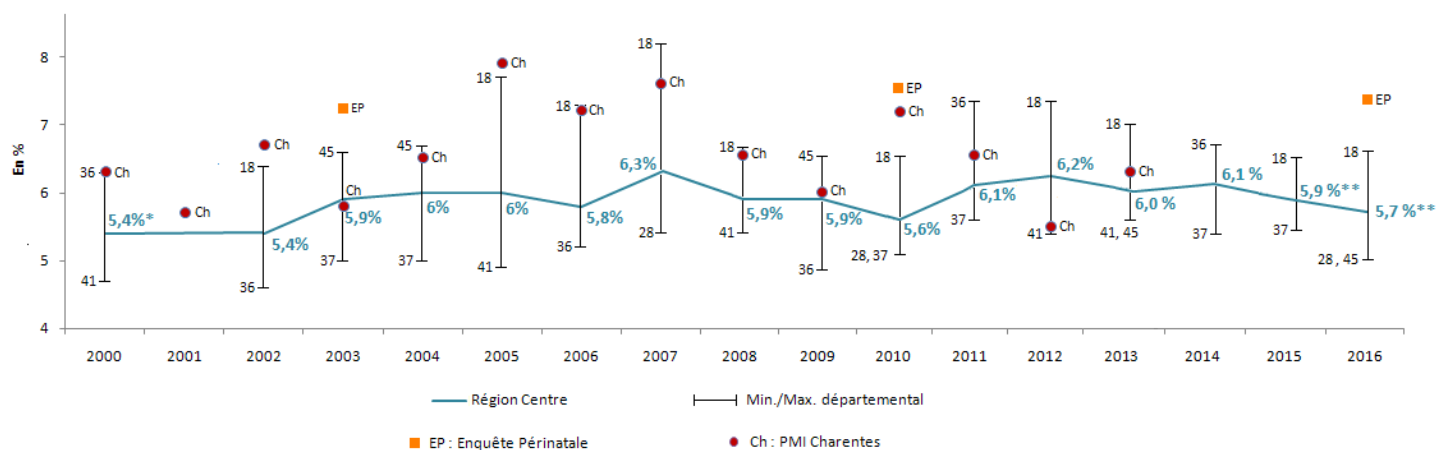
	18	28	36	37	41	45*	Centre-Val de Loire*	Rappels Centre-Val de Loire 2015*	France/Charente
Données manquantes (âge gestationnel)	4,3 %	6,2 %	0,0 %	2,7 %	1,0 %	2,2 %	3,1 %	3,6 %	
Âge gestationnel moyen (en SA)	38,9	39,1	39,1	39,1	39,1	39,2	39,1	39,1	
Prématurés <37SA (effectifs)	6,6 % (177)	5,2 % (244)	6,4 % (104)	6,0 % (359)	6,2 % (178)	5,2 % (380)	5,7 % (1 442)	5,9 % (1 503)	7,5 % ¹ 7,1 % ²
Prématurés <37SA grossesses uniques (effectifs)	5,2 % (136)	4,4 % (201)	4,6 % (72)	4,9 % (285)	5,6 % (158)	4,2 % (291)	4,7 % (1 143)	4,8 % (1 181)	6,0 % ¹ 5,3 % ²
Prématurés <37SA grossesses multiples (effectifs)	59,4 % (41)	34,1 % (43)	78,1 % (32)	41,1 % (74)	45,5 % (20)	33,7 % (89)	41,3 % (299)	46,5 % (322)	47,5 % ¹ 55,0 % ²
Grands prématurés <33SA (effectifs)	0,9 % (25)	0,6 % (27)	0,9 % (14)	1,1 % (64)	0,8 % (24)	0,6 % (42)	0,8 % (196)	1,0 % (242)	1,5 % ¹
Grands prématurés <33SA parmi les grossesses uniques (effectifs)	0,6 % (16)	0,5 % (21)	0,6 % (10)	1,0 % (55)	0,6 % (18)	0,6 % (39)	0,7 % (159)	0,8 % (188)	
Grands prématurés <33SA parmi les grossesses multiples (effectifs)	13,0 % (9)	4,6 % (6)	9,8 % (4)	5,0 % (9)	13,6 % (6)	1,1 % (3)	5,1 % (37)	7,7 % (54)	
Taux de prématurité induite [#] (effectifs)	37,3 % (66)	29,1 % (71)	38,5 % (40)	29,8 % (107)	39,9 % (71)	27,7 % (105)	31,9 % (460)	33,1 % (498)	
Taux de grande prématurité induite [#] (effectifs)	32,0 % (8)	40,7 % (11)	64,3 % (9)	54,7 % (35)	54,2 % (13)	13,3 % (6)	41,7 % (82)	44,3 % (107)	

* : résultats estimés après pondération ; 1 : Enquête périnatale 2016 ; 2 : CS8 Charente 2016

: Déclenchement ou césarienne programmée avant terme en l'absence de rupture prématurée des membranes

5,7 % des enfants sont nés prématurément en 2016, et 0,8 % était des grands prématurés. Des disparités départementales sont observées : le taux de prématurité est plus élevé dans le Cher et l'Indre avec des taux respectifs de 6,6 % et 6,4 %. Le taux le plus faible est constaté dans les départements de l'Eure-et-Loir et du Loiret (5,2 %). Ce taux est environ 10 fois plus important chez les enfants issus de grossesses multiples : 41,3 % contre 4,7 % parmi les naissances uniques.

Graphique 7 - Taux de prématurité en région Centre-Val de Loire entre 2000 et 2016



* : hors Indre-et-Loire ; ** : résultats estimés après pondération

6,7 % des prématurés domiciliés dans le Centre-Val de Loire sont nés hors de la région. Ce taux est extrêmement variable selon les départements. Dans l'Eure-et-Loir, 18,2 % des naissances prématurées se déroulent hors région (16,5 % de naissances prématurées en Île-de-France, dont 11,9 % dans les Yvelines, 1,7 % dans l'Essonne et 1,3 % dans les Hauts-de-Seine).

Pour les prématurés nés dans la région, le niveau de la maternité de naissance est connu à 93,9 %. Ces naissances se sont déroulées pour 11,1 % dans une maternité de type I, 47,6 % dans une maternité de type II et 41,3 % dans une maternité de type III. Le taux de naissances prématurées ayant eu lieu en maternité de types II ou III atteint donc 88,9 %, dépassant le niveau souhaité de 80 %.

Si l'on s'intéresse plus particulièrement aux grands prématurés nés dans la région, le type de maternité est connu dans 88,2 % des cas. L'orientation vers une maternité de type III est encore plus fréquente pour ces naissances : la répartition est de 5,4 % en type I, 16,1 % en type II et 78,6 % en type III.

Tableau 27 - Biométrie des enfants nés en 2016 et domiciliés en région Centre-Val de Loire

	18	28	36	37	41	45*	Centre-Val de Loire*	Rappels Centre-Val de Loire 2015*	France/Charente
Données manquantes (poids)	0,3 %	1,7 %	0,3 %	0,3 %	0,8 %	0,5 %	0,7 %	0,7 %	0,4 % ²
Poids moyen	3 239	3 274	3 214	3 244	3 251	3 292	3 262	3 251	3 247 ¹
Poids médian	3 260	3 290	3 230	3 270	3 280	3 300**	3 275**	3 260**	
Poids < 2 500g	7,8 %	6,8 %	7,4 %	6,6 %	7,9 %	6,1 %	6,8 %	7,1 %	7,5 % ¹ 7,5 % ²
Poids < 2 000g	2,2 %	1,3 %	1,9 %	2,1 %	2,4 %	1,4 %	1,8 %	1,8 %	2,6 % ¹ 2,3 % ²
Poids < 1 500g	0,8 %	0,5 %	0,7 %	1,1 %	0,8 %	0,5 %	0,7 %	0,8 %	1,1 % ¹ 1,0 % ²
Poids < 1 000g (effectifs)	0,3 % (7)	0,1 % (7)	0,3 % (5)	0,4 % (25)	0,1 % (4)	0,1 % (8)	0,2 % (56)	0,3 % (84)	0,5 % ¹
Poids > 4 000g	6,3 %	7,2 %	4,8 %	5,6 %	6,5 %	7,0 %	6,4 %	6,4 %	6,8 % ¹ 6,1 % ²
Données manquantes (taille en cm)	1,9 %	6,3 %	10,1 %	3,0 %	7,4 %	4,9 %	5,0 %	4,8 %	2,3 % ²
Taille moyenne	49,2	49,4	48,8	49,0	49,1	49,5	49,2	49,1	49,3 ¹ 49,7 ²
Taille médiane	49,5	50,0	49,0	49,0	49,0	50,0**	49,5**	49,5**	
Données manquantes (périmètre crânien en cm)	2,0 %	n.d	10,1 %	n.d	5,4 %	5,0 %	5,1 %***	5,3 %***	2,5 % ²
Périmètre crânien moyen	34,3	n.d	34,1	n.d	34,3	34,4	34,3***	34,4***	34,2 ¹ 34,0 ²
Périmètre crânien médian	34,5	n.d	34,0	n.d	34,0	34,5**	34,0**/***	34,0**/***	
Hypotrophie# chez les grossesses uniques	3,5 % (92)	4,2 % (188)	4,8 % (76)	3,7 % (214)	4,9 % (138)	3,4 % (238)	3,9 % (946)	3,9 % (959)	
Hypotrophie# chez les grossesses multiples	13,2 % (9)	10,5 % (13)	14,6 % (6)	11,8 % (21)	13,6 % (6)	13,7 % (36)	12,7 % (91)	15,7 % (108)	
Macrosomie##	2,6 % (69)	2,4 % (111)	1,7 % (28)	1,7 % (103)	2,5 % (71)	2,8 % (205)	2,4 % (587)	2,2 % (560)	

La médiane permet de dire que 50 % des enfants ont un poids en dessous de celle-ci et 50 % au-dessus. A la différence de la moyenne, la médiane permet un calcul qui n'est pas influencé par les valeurs extrêmes. Elle ne peut être calculée avec la pondération.

* : résultats estimés après pondération ; ** : sans la pondération ; *** : hors Eure-et-Loir et Indre-et-Loire

1 : Enquête périnatale 2016 ; 2 : CS8 Charente 2016

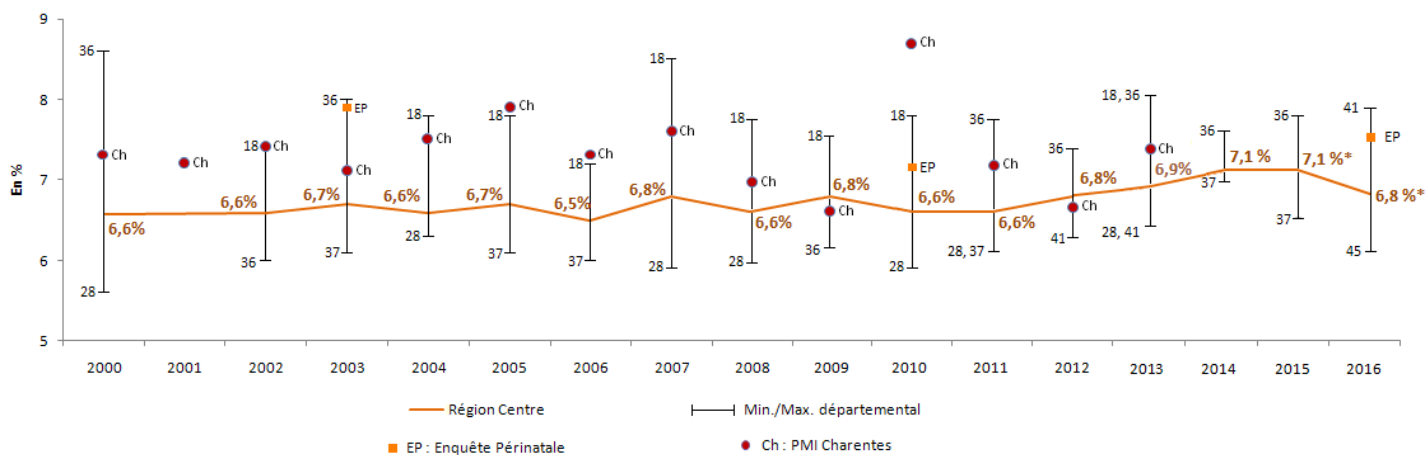
: définition AUDIPOG <3 % pour les grossesses uniques ; ## : définition AUDIPOG >97 %

La part d'enfants dont le poids de naissance est supérieur à 4 000 g est restée stable par rapport à 2015 (6,4 %). De manière plus globale, cette part est également stable depuis 2000 (5,8 %). Chez ces enfants, le poids moyen est de 4 231 g (4 238 g en 2000) et la médiane est de 4 170 g (sans la pondération ; 4 180 g en 2000). En 2016, le taux d'enfants macrosomes est de 2,4 %. Ce taux est plus important chez les mères multipares (3,2 % contre 1,3 % pour les primipares – seules les grossesses uniques ont été prises en compte).

Le taux d'enfants dont le poids de naissance est inférieur à 2 500 g est stable depuis 2000.

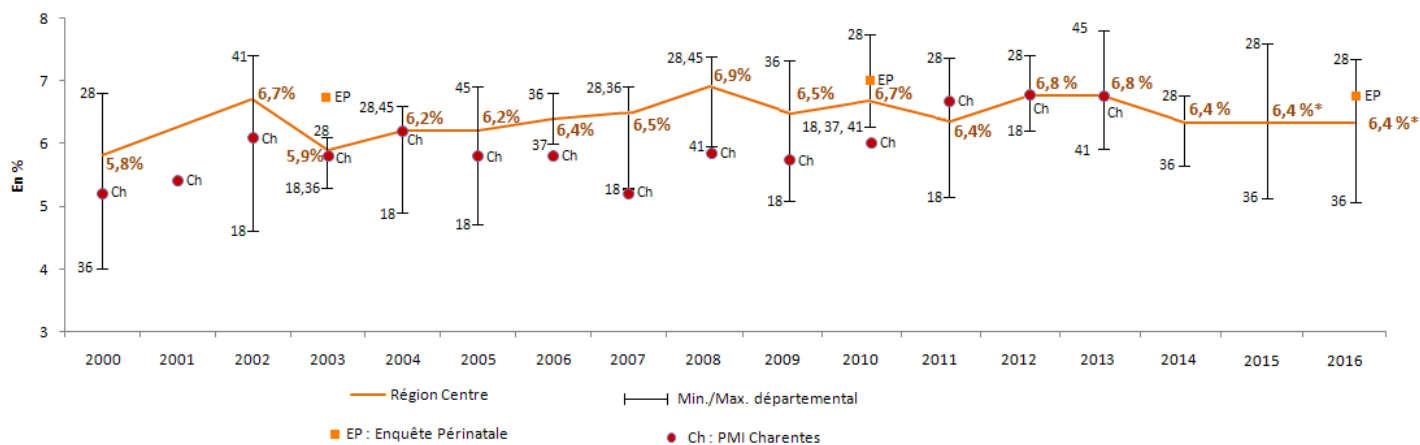
En 2016, le taux d'enfants hypotrophes est de 4,0 %. 14,4 % des mères ayant donné naissance à un enfant hypotrophe ont été hospitalisées pendant leur grossesse. Parmi ces mères, 56,5 % l'ont été pour un RCIU.

Graphique 8 - Taux de poids de naissance < 2500g en région Centre-Val de Loire entre 2000 et 2016



* : résultat estimé après pondération

Graphique 9 - Taux de poids de naissance > 4000g en région Centre-Val de Loire entre 2000 et 2016



* : résultat estimé après pondération

État de santé de l'enfant à la naissance

En 2016, 2 314* enfants ont été transférés de la maternité vers un autre service. Parmi eux, 35,9 % sont des prématurés, dont 8,1 % de grands prématurés. Dans 17,4 % des cas de transferts, la mère avait été hospitalisée en cours de grossesse.

762* enfants ont été réanimés ou ont reçu des gestes techniques spécialisés. 464* d'entre eux ont également été transférés.

Graphique 10 - Taux de transferts des enfants dans un autre service que la maternité en région Centre-Val de Loire entre 2000 et 2016 (selon le département de naissance)



* : résultats estimés après pondération

NB : Pour 2014, les données du Loiret n'ayant pas été exploitées pour cette année mais exclusivement lissées sur 5 ans pour la donnée régionale, la valeur régionale n'est donc pas comprise entre les valeurs minimum et maximum des départements (le Loiret n'étant pas pris en compte pour les valeurs départementales).

* Effectifs estimés après pondération

**Tableau 28 - État de santé à la naissance des enfants nés en 2016 et domiciliés en région Centre-Val de Loire
par maternité de naissance**

Etablissement	APGAR 1min			APGAR 5min			Réanimation ou Gestes techniques		Données Manquantes **	Enfants transférés#	Dont transferts immédiats
	Données manquantes	<10	<7	Données manquantes	<10	<7	Données Manquantes **	Enfants réanimés			
CH Bourges	0,9 %	17,8 %	4,9 %	1,4 %	7,1 %	1,3 %	3,7 %	4,3 %	9,2 %	10,9 %	85,7 %
CH Saint-Amand-Montrond	0,3 %	58,5 %	2,4 %	0,7 %	3,1 %	0,0 %	2,1 %	2,1 %	13,8 %	2,1 %	75,0 %
CH Vierzon	0,2 %	12,9 %	3,5 %	0,5 %	3,7 %	0,2 %	2,3 %	1,6 %	12,6 %	1,4 %	20,0 %
Clinique Saint-Doulchard	1,0 %	36,2 %	5,0 %	1,0 %	6,0 %	0,8 %	3,2 %	2,2 %	14,4 %	0,5 %	100,0 %
Domicile (effectif)	0	1	0	0	0	0	0	0	0	2	2
Total 18	0,7 %	24,7 %	4,4 %	1,1 %	5,8 %	0,8 %	3,1 %	3,2 %	11,2 %	6,4 %	83,3 %
CH Chartres Le Coudray	2,0 %	22,0 %	6,8 %	2,1 %	7,0 %	0,5 %	2,8 %	3,7 %	5,5 %	15,6 %	100,0 %
CH Dreux	2,2 %	42,6 %	5,1 %	2,4 %	6,7 %	0,6 %	11,6 %	6,0 %	31,6 %	8,7 %	100,0 %
CH Châteaudun	0,9 %	41,6 %	3,2 %	0,9 %	5,2 %	0,3 %	1,7 %	3,1 %	1,1 %	6,0 %	100,0 %
Total 28	2,0 %	30,2 %	5,9 %	2,1 %	6,7 %	0,5 %	5,5 %	4,3 %	13,3 %	12,6 %	100,0 %
CH Châteauroux	1,2 %	8,1 %	2,6 %	1,1 %	2,7 %	0,4 %	30,6 %	2,3 %	45,4 %	4,5 %	86,5 %
CH Le Blanc	3,2 %	16,3 %	3,7 %	3,2 %	3,3 %	0,5 %	3,6 %	0,9 %	7,2 %	2,7 %	100,0 %
Domicile (effectif)	1	0	0	1	0	0	0	0	2	0	0
Total 36	1,6 %	9,3 %	2,7 %	1,5 %	2,8 %	0,4 %	26,1 %	2,0 %	39,0 %	4,2 %	87,5 %
CHU Tours	1,6 %	57,1 %	10,3 %	1,7 %	13,9 %	1,7 %	0,4 %	6,7 %	0,3 %	11,3 %	72,0 %
CH Chinon	1,8 %	42,8 %	10,7 %	1,8 %	10,0 %	1,6 %	0,0 %	5,2 %	0,0 %	2,5 %	33,3 %
Clinique Chambray-les-Tours	0,6 %	1,8 %	0,6 %	0,7 %	1,5 %	0,9 %	0,0 %	0,5 %	0,3 %	2,0 %	51,1 %
Domicile (effectif)	5	0	0	5	0	0	0	0	0	3	1
Total 37	1,3 %	33,6 %	6,4 %	1,4 %	8,5 %	1,4 %	0,5 %	4,3 %	0,6 %	7,2 %	67,9 %
CH Blois	1,4 %	23,9 %	5,9 %	1,3 %	8,5 %	0,9 %	1,3 %	5,1 %	1,8 %	15,2 %	81,3 %
CH Romorantin-Lanthenay	1,8 %	31,9 %	6,7 %	1,6 %	7,2 %	0,9 %	10,9 %	6,6 %	25,2 %	5,0 %	61,1 %
Clinique Vendôme	0,9 %	22,8 %	5,3 %	1,8 %	7,9 %	0,7 %	14,6 %	2,3 %	29,0 %	0,7 %	33,3 %
Clinique Blois	2,0 %	5,7 %	1,1 %	2,2 %	1,4 %	0,2 %	10,9 %	0,7 %	26,4 %	0,9 %	66,7 %
Total 41	1,5 %	21,6 %	4,8 %	1,6 %	6,6 %	0,7 %	11,8 %	3,9 %	13,9 %	8,5 %	69,1 %
CHR Orléans*	2,0 %	51,2 %	7,8 %	2,0 %	10,3 %	1,3 %	n.d	n.d	14,5 %	11,6 %	85,6 %
CH Amilly*	0,4 %	32,4 %	7,4 %	0,4 %	10,1 %	1,3 %	n.d	n.d	0,4 %	12,6 %	-
CH Gien*	1,0 %	23,9 %	7,0 %	0,9 %	6,2 %	1,0 %	n.d	n.d	23,4 %	8,6 %	58,1 %
CH Pithiviers*	1,5 %	26,6 %	1,6 %	1,5 %	4,7 %	0,0 %	n.d	n.d	20,0 %	0,0 %	-
Pôle de santé Oréliance Saran	-	-	-	-	-	-	-	-	-	-	-
Total 45*	1,7 %	42,7 %	7,5 %	1,7 %	9,6 %	1,2 %	n.d	n.d	14,2 %	11,0 %	83,0 %
Naissances hors Région*	3,2 %	28,4 %	4,1 %	3,3 %	6,2 %	0,8 %	31,2 %	3,0 %	19,1 %	5,5 %	87,6 %
Total établissements publics*	1,6 %	36,8 %	6,9 %	1,6 %	8,7 %	1,0 %	5,7 %***	4,7 %***	11,9 %	10,6 %	85,3 %
Total établissements privés*	0,8 %	8,6 %	1,7 %	1,1 %	2,7 %	0,8 %	3,5 %***	0,9 %***	8,6 %	1,6 %	51,9 %
Total type I*	1,3 %	28,2 %	5,0 %	1,4 %	5,6 %	0,7 %	5,9 %***	2,9 %***	16,7 %	3,2 %	64,4 %
Total type II*	1,3 %	19,6 %	4,6 %	1,4 %	5,9 %	0,8 %	6,5 %***	3,3 %***	11,0 %	9,8 %	92,1 %
Total type III*	1,8 %	53,6 %	8,8 %	1,9 %	11,8 %	1,5 %	0,4 %***	6,7 %***	8,7 %	11,5 %	79,9 %
Total région Centre-Val de Loire*	1,5 %	32,0 %	6,0 %	1,6 %	7,7 %	1,0 %	6,1 %***	3,9 %***	11,7 %	9,1 %	83,7 %
Rappel Centre-Val de Loire 2015*	1,8 %	30,5 %	6,6 %	1,6 %	8,7 %	1,4 %	5,6 %***	3,7 %***	7,9 %	8,5 %	82,1 %
CS8 Charente 2016	1,1 %	16,1 %	3,1 %	1,2 %	4,7 %	0,8 %	1,2 %	4,8 %	0,8 %	7,0 %	73,3 %
France						1,2 %¹				9,9 %¹	

* : résultats estimés après pondération ; ** : données manquantes considérées comme négatives ; *** : hors Loiret
1 : Enquête périnatale 2016

Compte tenu des différences constatées selon la maternité, nous supposons que dans certains cas il s'agit de transferts d'un établissement à un autre ; et dans d'autres des transferts entre services au sein du même établissement. Ceci expliquerait les taux élevés constatés au CHR Orléans, au CH de Bourges et au CHU de Tours.

Tableau 29 - Vaccinations réalisées chez les enfants nés en 2016 et domiciliés en région Centre-Val de Loire par maternité de naissance

Etablissement	BCG (63,3 % renseigné*/**)	Hépatite B (63,8 % renseigné*/**)
CH Bourges	1,4 % (18)	0,2 % (3)
CH Saint-Amand-Montrond	0,0 % (0)	0,0 % (0)
CH Vierzon	0,2 % (1)	0,5 % (2)
Clinique Saint-Doulchard	0,3 % (1)	0,3 % (1)
Domicile (effectif)	0	0
Total 18	0,8 % (20)	0,2 % (6)
CH Chartres Le Coudray	<0,1 % (1)	0,1 % (3)
CH Dreux	0,0 % (0)	0,0 % (0)
CH Châteaudun	0,0 % (0)	0,0 % (0)
Total 28	<0,1 % (1)	0,1 % (3)
CH Châteauroux	0,4 % (4)	0,4 % (4)
CH Le Blanc	0,0 % (0)	0,0 % (0)
Domicile (effectif)	0	0
Total 36	0,3 % (4)	0,3 % (4)
CHU Tours	5,2 % (159)	0,5 % (14)
CH Chinon	2,7 % (12)	0,2 % (1)
Clinique Chambray-les-Tours	0,1 % (2)	0,1 % (2)
Domicile (effectif)	0	0
Total 37	2,9 % (176)	0,3 % (18)
CH Blois	13,8 % (176)	0,6 % (7)
CH Romorantin-Lanthenay	0,5 % (2)	0,9 % (4)
Clinique Vendôme	0,2 % (1)	0,2 % (1)
Clinique Blois	0,4 % (2)	0,4 % (2)
Total 41	6,9 % (196)	0,5 % (14)
CHR Orléans*	1,4 % (61)	1,4 % (61)
CH Amilly*	0,2 % (3)	0,2 % (3)
CH Gien*	0,0 % (0)	0,0 % (0)
CH Pithiviers*	1,5 % (3)	1,5 % (3)
Pôle de santé Oréliance Saran	-	-
Total 45*	1,0 % (69)	1,0 % (70)
Naissances hors région**	0,2 % (3)	0,3 % (5)
Total région Centre-Val de Loire**	1,9 % (465)	0,5 % (115)
Rappel Centre-Val de Loire 2015**	4,9 % (1 235)	0,6 % (142)
CS8 Charente 2016	0,4 % (10)	0,4 % (11)

* : réponses manquantes considérées comme négatives ; ** : résultats estimés après pondération

Le taux de remplissage sur la vaccination est en diminution par rapport à 2015 (-11,4 points pour la vaccination BCG, -11 points pour l'hépatite B). La vaccination BCG à la naissance reste anecdotique dans l'ensemble des établissements de la région, tout comme la vaccination hépatite B avec, cependant, un taux plus élevé de vaccination BCG pour le Loir-et-Cher. Sur les 47 recherches de l'antigène HBs s'étant révélées positives, on observe 24 nourrissons vaccinés, 17 non-vaccinés et 6 de statut vaccinal non renseigné, soit, en considérant les données manquantes comme négatives, 51,3 % de vaccination quand le test Hbs s'est révélé positif chez la mère.

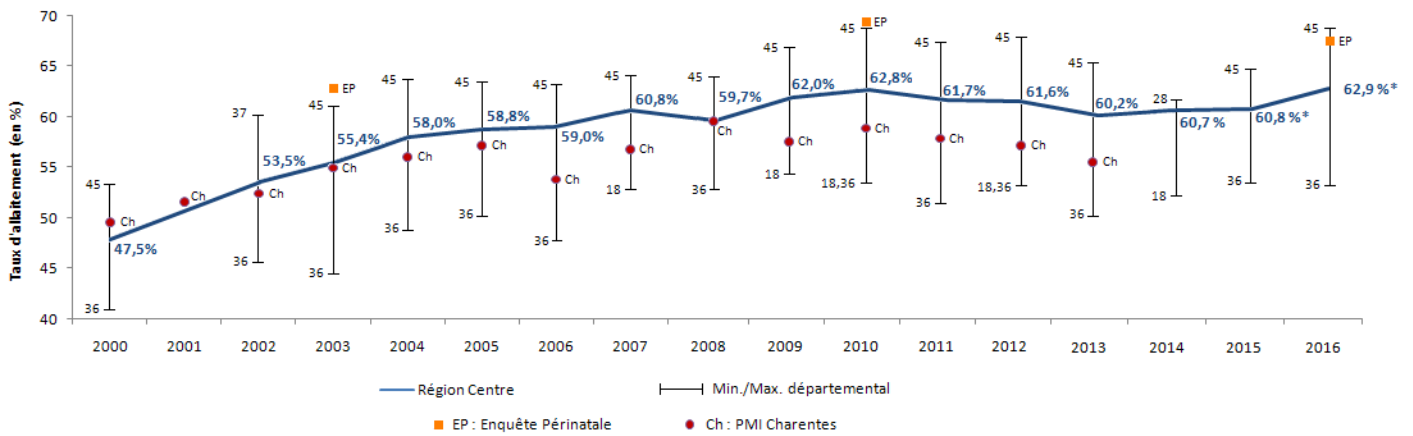
Tableau 30 - Taux d'allaitement chez les enfants nés en 2016 et domiciliés en région Centre-Val de Loire (en %)

	18	28	36	37	41	45*	Centre-Val de Loire*	Rappels Centre-Val de Loire 2015*	France/Charente
Données manquantes	4,7	7,4	9,5	0,0	1,7	4,4	4,0	3,3	1,5 ²
% d'allaitement	55,0	63,3	53,3	61,5	63,0	68,9	62,9	60,8	66,7 ¹ 56,4 ²

* : résultats estimés après pondération ; 1 : Enquête périnatale 2016 ; 2 : CS8 Charente 2016

En 2016, 62,9 % des mères ont commencé à allaiter au moment du remplissage du certificat, taux qui a augmenté par rapport à 2015 (60,8 %). Après une diminution de 2010 à 2013, ce taux a tendance à augmenter (60,2 % en 2013). Au niveau départemental, on observe quelques variations par rapport à 2015 : -0,7 point dans le Cher, -0,3 points dans l'Indre, +1 point dans le Loir-et-Cher, +2,5 points pour l'Eure-et-Loir, +2,5 points dans l'Indre-et-Loire, et +3,9 points dans le Loiret.

Graphique 11 - Taux d'allaitement en région Centre-Val de Loire entre 2000 et 2016



* : résultat estimé après pondération

Tableau 31 - Taux d'allaitement chez les enfants nés en 2016 et domiciliés en région Centre-Val de Loire par maternité de naissance

Etablissement	Données manquantes	Allaitement
CH Bourges	1,6 %	59,4 %
CH Saint-Amand-Montrond	16,6 %	46,7 %
CH Vierzon	3,4 %	59,4 %
Clinique Saint-Doulchard	1,7 %	48,1 %
Domicile (effectif)	0	4
Total 18	3,7 %	55,9 %
CH Chartres Le Coudray	7,1 %	60,8 %
CH Dreux	8,3 %	70,3 %
CH Châteaudun	0,3 %	60,7 %
Total 28	6,9 %	63,8 %
CH Châteauroux	12,7 %	52,2 %
CH Le Blanc	0,0 %	56,3 %
Domicile (effectif)	0	2
Total 36	10,5 %	53,1 %
CHU Tours	0,2 %	63,8 %
CH Chinon	0,0 %	64,9 %
Clinique Chambray-les-Tours	0,0 %	58,9 %
Domicile (effectif)	0	10
Total 37	0,2 %	61,9 %
CH Blois	0,7 %	70,4 %
CH Romorantin-Lanthenay	0,2 %	55,4 %
Clinique Vendôme	2,1 %	59,7 %
Clinique Blois	2,4 %	56,3 %
Total 41	1,1 %	62,9 %
CHR Orléans	4,1 %	72,6 %
CH Amilly	0,7 %	62,3 %
CH Gien	8,6 %	60,6 %
CH Pithiviers	1,5 %	75,0 %
Pôle de santé Oréliance Saran	-	-
Total 45	4,6 %	68,8 %
Naissances hors région*	6,8 %	57,6 %
Total établissements publics*	4,0 %	64,6 %
Total établissements privés*	0,7 %	57,5 %
Total type I*	3,5 %	58,2 %
Total type II*	4,2 %	61,8 %
Total type III*	2,5 %	68,9 %
Total région Centre-Val de Loire*	3,7 %	63,3 %

* : résultats estimés après pondération

Tableau 32 - Pathologies de la première semaine des enfants nés en 2016 et domiciliés en région Centre-Val de Loire

	18	28	36	37	41	45*	Centre-Val de Loire*
Oxygénothérapie	52	53	31	117	n.d	n.d	253**
Intubation	33	20	19	80	n.d	n.d	152**
Etats neurologiques anormaux	4	6	2	18	0	0	30
Antibiothérapie de plus de 48h	32	42	13	91	n.d	n.d	178**
Urgences chirurgicales	15	7	2	23	10	14	71
Autres pathologies	60	0	3	0	26	172	261
Enfants ayant une ou plusieurs pathologies répertoriées (dont autre pathologie)	123	78	37	204	36	175	653
Enfants ayant une ou plusieurs pathologies	123	78	37	204	104	360	906
(en % des enfants)	(4,4 %)	(1,6 %)	(2,3 %)	(3,3 %)	(3,6 %)	(4,9 %)	(3,5 %)

* : résultats estimés après pondération ; ** : hors départements non renseignés

906* certificats mentionnant au moins une pathologie du nourrisson peuvent être repérés, un nombre sous-estimé car ce décompte n'inclut pas, pour l'ensemble des départements, les pathologies non-répertoriées dans le certificat de santé.

Quant à l'absence d'oxygénothérapie, d'intubations et d'infections dans le Loir-et-Cher et le Loiret, il semblerait qu'elle soit due au changement de certificat en 2006 (les items oxygénothérapie, intubation et antibiothérapie étant systématiquement non-renseignés dans ce département).

* Effectif estimé après pondération

Tableau 33 - Anomalies congénitales recensées chez les enfants nés en 2016 et domiciliés en région Centre-Val de Loire

	18	28	36	37	41	45	Centre-Val de Loire*
Polymalformations	1	n.d	2	n.d	2	6	11**
Spina-bifida	0	0	1	0	0	0	1
Fentes labio-palatines	1	2	0	5	2	8	18
Atrésie de l'œsophage	1	n.d	0	n.d	1	6	8**
Réduction de membre ou absence d'éléments osseux	0	n.d	0	n.d	2	3	5**
Omphalocèles gastroschisis	1	n.d	0	n.d	1	6	8**
Hydrocéphalies confirmées (suspectées)	n.d	n.d	0 (1)	n.d	0 (0)	0 (0)	0 (1)**
Malformations cardiaques confirmées (suspectées)	4 (1)	n.d	1 (3)	n.d	3 (5)	0 (19)	8 (28)**
Trisomies 21 confirmées (suspectées)	1 (1)	0 (3)	1 (3)	2 (0)	1 (2)	0 (11)	5 (20)
Autres anomalies congénitales confirmées (suspectées)	0 (0)	n.d	n.d	n.d	0 (0)	0 (0)	0 (0)**
Enfants ayant une ou plusieurs anomalies congénitales confirmées ou suspectées et répertoriées (dont autres anomalies)	8	5	7	7	13	33	73
Enfants ayant une ou plusieurs anomalies congénitales confirmées ou suspectées	50	53	12	69	34	144	362
(en pourcentage des enfants)	(1,8 %)	(1,1 %)	(0,7 %)	(1,1 %)	(1,2 %)	(1,9 %)	(1,4 %)

* : résultats estimés après pondération ; ** : hors départements non renseignés

Décès et surveillance des enfants

Tableau 34 - Décès et surveillance recommandée pour les enfants nés en 2016 et domiciliés en région Centre-Val de Loire

	18	28	36	37	41	45*
Enfants décédés	1	2	0	4	0	6
Enfants nécessitant une surveillance médicale particulière	88	n.d	41	n.d	47	n.d

* : résultats estimés après pondération

Ces données concernant le nombre d'enfants décédés sont à lire avec précaution. Nous pouvons supposer que ces données ne sont pas conformes à la réalité : lorsqu'un enfant décède, le certificat de santé peut ne pas être envoyé et alors le nombre de décès dans chaque département est sous-estimé.

[PARTIE III]

SYNTHÈSE

27 302 naissances ont eu lieu en région Centre-Val de Loire en 2016, soit une baisse de -1,4 % par rapport à 2015. Avec 18 474 certificats reçus par les services de PMI sur 19 443 naissances (hors Loiret), le taux de retour est de 95,0 %. En ce qui concerne le Loiret, le taux de retour était de 34,1 %. Dans un souci de comparaison par rapport aux années précédentes, les données de ce département ont été pondérées par rapport à la moyenne de couverture des certificats des autres départements. Nous considérons alors que le taux de couverture du Loiret est de 94,4 %.

L'âge moyen des mères au moment de la naissance est stable depuis 2000 (29,9 ans* en 2016). La part des mères de plus de 37 ans est stable par rapport à 2015 (7,4 % en 2015 et 7,9 %* en 2016). La proportion des mères mineures au moment de l'accouchement n'a pas évolué depuis 2000 (autour de 0,6 %). Ce taux occulte le fait que 0,4 %* des mères ont atteint la majorité en cours de grossesse : au total ce sont donc 1,0 %* des mères qui étaient mineures au moment de la conception.

La seule information disponible pour évaluer le suivi des grossesses est celle du nombre d'échographies. En 2016, 1,0 %* des femmes ont réalisé moins de 2 échographies (soit 231* femmes). Ce taux est stable par rapport à celui de 2015. Il faut noter que près de 70 %* des mères ont reçu 3 échographies (correspondant à la recommandation nationale). Précisons qu'un nombre suffisant d'échographies ne signifie pas nécessairement que le suivi a été optimal, car ces examens ont pu être réalisés tardivement.

Après une diminution entre 2013 et 2015, le taux de préparation à l'accouchement a augmenté de 1,7 points en 1 an, passant de 38,6 % en 2015 à 40,3 % en 2016. On observe toujours des variations importantes selon les établissements : la préparation à l'accouchement est moins fréquente dans les maternités publiques (36 %* contre 62 %* dans le privé). Depuis 2000, le taux de préparation à l'accouchement a augmenté de 11,8 points.

Après une légère hausse des césariennes programmées en 2009, on constate depuis cette date une légère baisse de ce taux de -0,9 point (10,5 % en 2009 et 9,6 %* en 2016). De manière plus générale, le taux de césariennes programmées reste relativement stable depuis 2002, fluctuant autour des 10 %. Le taux de travail spontané est également relativement stable depuis 2000 (72,1 % en 2000 et 69,9 % en 2016). Le taux de travail déclenché, quant à lui, continue sa progression depuis 2008 (16,6 % en 2008 et 20,5 %* en 2016).

La part de l'anesthésie péridurale augmente depuis 2007 puisqu'elle est passée de 61,8 % à 73,3 %* en 2016. On note qu'après une diminution progressive du taux d'anesthésie péridurale pour les césariennes entre 2006 et 2008 (43,0 % en 2006 à 33,7 % en 2008), celui-ci a légèrement tendance à augmenter (40,1 %* en 2015). Les rachianesthésies représentent 58,8 %* des anesthésies pour les césariennes en 2016.

Après une période de légère diminution du taux de prématurité entre 2007 et 2010, ce taux est passé de 5,6 % en 2010 à 6,2 % en 2012, et a tendance à diminuer de nouveau depuis 2012 (5,7 % en 2016). Plus globalement, il est relativement stable depuis 2000, autour des 6,0 %. Des différences selon le niveau de la maternité sont constatées : en 2016, les naissances prématurées se sont plus souvent déroulées en maternité de niveaux II et III, conformément aux recommandations.

Le taux de petits poids est stable depuis 2000, même s'il tend à diminuer (7,1 % en 2015 et 6,8 % en 2016). Après une très légère augmentation de 2011 à 2013 (atteignant un taux de 6,8 %), la part d'enfants dont le poids de naissance est supérieur à 4 000 g est stable (6,4 %*).

Le taux d'allaitement régional est, en 2016, de 62,9 %* soit un taux plus important que celui de 2015 (60,8 %). Il faut cependant noter que depuis 2000, il y a eu une augmentation du taux d'allaitement puisqu'il était de 47,5 % en 2000, soit une augmentation de 15,4 points en 16 ans.

Ces données ne représentent qu'une intention d'allaitement de la part des mères, la continuité de celui-ci ne pouvant être étudié par absence de données. Les taux départementaux restent toujours très hétérogènes avec un écart de 15,6 points entre les deux départements extrêmes : 53,3 % des femmes de l'Indre ont déclaré à la sortie de la maternité avoir fait le choix de l'allaitement maternel contre 68,9 % dans le Loiret.

* Résultats estimés après pondération

[ANNEXE]

LISTE DES TABLEAUX ET DES FIGURES

Tableau 1 - Précision des indicateurs en fonction du taux obtenu et de la proportion de données manquantes	10
Carte 1 - Maternités de la région Centre-Val de Loire par niveau en 2016.....	11
Tableau 2 - Nombre de certificats de santé du 8 ^e jour reçus par département de domicile pour les naissances de 2016.....	15
Tableau 3 - Nombre de certificats de santé du 8 ^e jour reçus par maternité et département de domicile pour les naissances de 2016	16
Tableau 4 - Personne ayant rempli le certificat de santé du 8 ^e jour pour les enfants nés en 2016 et domiciliés en région Centre-Val de Loire par département de naissance.....	17
Tableau 5 - Souhait d'un contact avec la PMI pour les enfants nés en 2016 et domiciliés en région Centre-Val de Loire	17
Tableau 6 - Âge des enfants à la rédaction du certificat de santé du 8 ^e jour pour les enfants nés en 2016 et domiciliés en région Centre-Val de Loire par département de naissance.....	18
Tableau 7 - Sexe des enfants nés en 2016 et domiciliés en région Centre-Val de Loire	19
Tableau 8 - Naissances multiples pour les enfants nés en 2016 et domiciliés en région Centre-Val de Loire.....	19
Tableau 9 - Taux d'enfants nés en 2016 en région Centre-Val de Loire et dans le même département que celui de domicile	20
Tableau 10 - Nombre d'enfants au foyer à la naissance d'un enfant né en 2016 et domicilié en région Centre-Val de Loire	21
Tableau 11 - Âge des mères des enfants nés en 2016 et domiciliés en région Centre-Val de Loire.....	22
Graphique 1 - Répartition de l'âge des mères au moment de la naissance en 2016.....	22
Graphique 2 - Evolution de la part de mères mineures et de mères âgées de plus de 37 ans (en %)	23
Tableau 12 - Activité professionnelle de la mère au cours de la grossesse (en %).....	23
Tableau 13 - Antécédents obstétricaux des mères des enfants nés en 2016 et domiciliés en région Centre-Val de Loire	24
Tableau 14 - Date de la première consultation (déclaration de grossesse) des mères des enfants nés en 2016 et domiciliés en région Centre-Val de Loire (en %)	24
Tableau 15 - Suivi échographique des grossesses des mères des enfants nés en 2016 et domiciliés en région Centre-Val de Loire	25
Tableau 16 - Recherche de l'antigène HBs chez les mères des enfants nés en 2016 et domiciliés en région Centre-Val de Loire	26
Tableau 17 - Préparation à l'accouchement pour les mères des enfants nés en 2016 et domiciliés en région Centre-Val de Loire (en %).....	27
Graphique 3 - Préparation à l'accouchement en région Centre-Val de Loire entre 2000 et 2016.....	27
Tableau 18 - Préparation à l'accouchement par maternité ou département de naissance des enfants nés en 2016 et domiciliés en région Centre-Val de Loire.....	28
Tableau 19 - Hospitalisation, durant la grossesse, des mères des enfants nés en 2016 et domiciliés en région Centre-Val de Loire	29
Tableau 20 - Anesthésie reçue par les mères des enfants nés en 2016 et domiciliés en région Centre-Val de Loire par maternité de naissance.....	31
Graphique 4 - Taux d'anesthésies péridurales en région Centre-Val de Loire entre 2000 et 2016 (selon le département de naissance)	32
Tableau 21 - Présentation lors de l'accouchement des enfants nés en 2016 et domiciliés en région Centre-Val de Loire et mode d'extraction pour ceux se présentant en siège	32
Tableau 22 - Présentation lors de l'accouchement des enfants nés en 2016 et domiciliés en région Centre-Val de Loire et mode d'extraction pour ceux se présentant en siège par maternité de naissance (en %).....	33

Tableau 23 - Caractéristiques du début de travail des mères des enfants nés en 2016 et domiciliés en région Centre-Val de Loire par maternité de naissance (en %)	34
Graphique 5 - Taux de césariennes programmées en région Centre-Val de Loire entre 2000 et 2016 (selon le département de naissance)	35
Tableau 24 - Mode d'accouchement des mères des enfants nés en 2016 et domiciliés en région Centre-Val de Loire par maternité de naissance (en %)	36
Graphique 6 - Taux de césariennes en région Centre-Val de Loire entre 2000 et 2016 (selon le département de naissance) ...	37
Tableau 25 - Consommation de tabac (cigarette/jour) pendant la grossesse chez les mères des enfants nés en 2016 et domiciliés en région Centre-Val de Loire (en %)	37
Tableau 26 - Terme des enfants nés en 2016 et domiciliés en région Centre-Val de Loire	38
Graphique 7 - Taux de prématurité en région Centre-Val de Loire entre 2000 et 2016	39
Tableau 27 - Biométrie des enfants nés en 2016 et domiciliés en région Centre-Val de Loire	40
Graphique 8 - Taux de poids de naissance < 2500g en région Centre-Val de Loire entre 2000 et 2016	41
Graphique 9 - Taux de poids de naissance > 4000g en région Centre-Val de Loire entre 2000 et 2016	41
Graphique 10 - Taux de transferts des enfants dans un autre service que la maternité en région Centre-Val de Loire entre 2000 et 2016 (selon le département de naissance)	42
Tableau 28 - Etat de santé à la naissance des enfants nés en 2016 et domiciliés en région Centre-Val de Loire par maternité de naissance	43
Tableau 29 - Vaccinations réalisés chez les enfants nés en 2016 et domiciliés en région Centre-Val de Loire par maternité de naissance	44
Tableau 30 - Taux d'allaitement chez les enfants nés en 2016 et domiciliés en région Centre-Val de Loire (en %)	45
Graphique 11 - Taux d'allaitement en région Centre-Val de Loire entre 2000 et 2016	45
Tableau 31 - Taux d'allaitement chez les enfants nés en 2016 et domiciliés en région Centre-Val de Loire par maternité de naissance	46
Tableau 32 - Pathologies de la première semaine des enfants nés en 2016 et domiciliés en région Centre-Val de Loire	47
Tableau 33 - Anomalies congénitales recensées chez les enfants nés en 2016 et domiciliés en région Centre-Val de Loire	48

