

Exploitation des certificats de santé du 8^e jour des enfants domiciliés en région Centre-Val de Loire et nés en 2015



Observatoire régional de la santé du Centre-Val de Loire

1 rue Porte Madeleine

45000 Orléans

☎ : 02 38 74 48 80

☎ : 02 38 74 48 81

mail : accueil@orscentre.org - site : www.orscentre.org

Exploitation des certificats de santé du 8^e jour des enfants domiciliés en région Centre-Val de Loire et nés en 2015

Avril 2017

Etude réalisée par Claire Cherbonnet, chargée d'études, ORS Centre-Val de Loire
avec l'appui du Dr Emeline Laurent, praticienne au Simees, CHU de Tours
sous la direction de Céline Leclerc, directrice de l'ORS Centre-Val de Loire

Cette étude a pu voir le jour grâce aux financements de l'Agence régionale de santé (ARS) du
Centre-Val de Loire et des 6 conseils départementaux de la région Centre-Val de Loire (Cher,
Eure-et-Loir, Indre, Indre-et-Loire, Loir-et-Cher et Loiret)



SOMMAIRE

I. CADRE DE L'ETUDE	7
1. Contexte.....	7
2. Méthodologie.....	7
Déclaration Cnil	7
Comparaison des indicateurs	7
Précision des indicateurs départementaux et régionaux	8
Niveaux des maternités	10
II. LES CERTIFICATS DE SANTE	12
1. Effectifs	12
Aux niveaux départemental et régional	12
Au niveau des établissements	13
2. Caractéristiques du certificat.....	14
Spécialistes ayant rempli le certificat	14
Souhait de contact avec la PMI	14
Date du certificat	15
3. Les enfants	16
Sexe	16
Naissances multiples	16
Lieu de naissance	17
4. Données sociales	18
Nombre d'enfants présents au foyer	18
5. Caractéristiques des mères et des grossesses.....	19
Âge de la mère	19
Activité professionnelle de la mère au cours de la grossesse	20
Antécédents obstétricaux	21
Déclaration de grossesse	21
Suivi échographique	22
Recherche de l'antigène HBs	23

Préparation à l'accouchement	24
Hospitalisation des femmes pendant la grossesse	27
Anesthésie	28
Le travail et l'accouchement	31
Consommation de tabac et d'alcool pendant la grossesse	36
6. Santé des enfants	37
Prématurité et biométrie	37
Etat de santé de l'enfant à la naissance	41
Vaccination	43
L'allaitement	44
Pathologies de la première semaine	46
Anomalies congénitales	47
Décès et surveillance des enfants	47
SYNTHESE	48
LISTE DES TABLEAUX ET DES FIGURES	50

I. Cadre de l'étude

1. Contexte

À l'initiative de la Commission régionale de la naissance (devenue en 2012 le Comité technique régional en Périnatalité), l'Observatoire régional de la santé (ORS) du Centre-Val de Loire réalise depuis 2000 l'analyse des certificats de santé du 8^e jour des enfants domiciliés en région Centre-Val de Loire. Ce document porte sur les enfants nés en 2015.

Les objectifs de ce travail sont d'analyser d'année en année les principaux indicateurs issus des certificats de santé du 8^e jour, et de suivre leurs évolutions et les grandes tendances qui ressortent au cours des 15 années d'exploitation passées.

2. Méthodologie

Les bases de données des 6 départements de la Région Centre-Val de Loire étaient disponibles à l'ORS au cours du mois de septembre 2016.

Le service de PMI du Loiret n'a pu saisir en totalité les certificats de santé de 2015 (couverture des certificats à hauteur de 18,1 %). Afin de pouvoir comparer les effectifs avec les années, les données de ce département ont fait l'objet d'une pondération par rapport à la moyenne de la couverture des certificats des autres départements, ce qui revient à avoir une pondération équivalente à $95,2/18,1 \approx 5,26$. Nous considérons alors que la couverture des certificats du Loiret est de 95,4 %.

Déclaration Cnil

La déclaration Cnil de l'exploitation des données des certificats de santé a été mise à jour pour permettre l'étude des bases 2015. La déclaration a été effectuée par l'ARS du Centre-Val de Loire.

Comparaison des indicateurs

Lorsque l'information existe, les indicateurs obtenus sont comparés à d'autres sources de données :

- l'enquête périnatale 2010,
- données issues des CS8 pour le département de la Charente en 2014.

La première enquête porte sur l'ensemble des naissances (âge gestationnel ≥ 22 SA ou poids ≥ 500 g), contrairement aux données issues des CS8 qui portent seulement sur les naissances vivantes. L'enquête périnatale a l'avantage de présenter un échantillon aléatoire des naissances françaises de l'année 2010.

Les données de la Charente portent sur l'année antérieure à celle de ce rapport. Le nombre de naissances (environ 3 500) dans ce département est comparable à ceux du Cher ou du Loir-et-Cher.

Précision des indicateurs départementaux et régionaux

La précision des indicateurs départementaux ou régionaux dépend de plusieurs facteurs :

- du taux d'exhaustivité des certificats sur les naissances vivantes,
- du taux de réponses manquantes à chaque item,
- de la variance de l'indicateur calculé.

Pour les taux départementaux ou régionaux, le tableau 1 donne la précision de l'indicateur en fonction de la valeur du taux et de la proportion de valeurs manquantes à un item. Cette précision est à ajouter ou à soustraire du taux obtenu afin d'obtenir un intervalle de confiance à 95 %.

Tableau 1 - Précision des indicateurs en fonction du taux obtenu et de la proportion de données manquantes

Proportion de valeurs manquantes	Valeur du taux	18	28	36	37	41	45*	Centre-Val de Loire*
0 %	10 % ou 90 %	0,1%	0,2%	0,4%	0,1%	0,3%	0,1%	0,1%
	20 % ou 80 %	0,2%	0,2%	0,5%	0,2%	0,4%	0,2%	0,1%
	30 % ou 70 %	0,2%	0,3%	0,6%	0,2%	0,4%	0,2%	0,1%
	40 % ou 60 %	0,2%	0,3%	0,7%	0,2%	0,5%	0,2%	0,1%
	50 %	0,2%	0,3%	0,7%	0,2%	0,5%	0,2%	0,1%
5 %	10 % ou 90 %	0,3%	0,3%	0,5%	0,2%	0,4%	0,2%	0,1%
	20 % ou 80 %	0,4%	0,3%	0,7%	0,3%	0,5%	0,3%	0,1%
	30 % ou 70 %	0,4%	0,4%	0,8%	0,3%	0,6%	0,3%	0,2%
	40 % ou 60 %	0,5%	0,4%	0,9%	0,3%	0,6%	0,3%	0,2%
	50 %	0,5%	0,4%	0,9%	0,4%	0,6%	0,3%	0,2%
10 %	10 % ou 90 %	0,4%	0,3%	0,6%	0,3%	0,5%	0,3%	0,1%
	20 % ou 80 %	0,5%	0,4%	0,8%	0,4%	0,6%	0,4%	0,2%
	30 % ou 70 %	0,6%	0,5%	1,0%	0,4%	0,7%	0,4%	0,2%
	40 % ou 60 %	0,6%	0,5%	1,0%	0,5%	0,7%	0,4%	0,2%
	50 %	0,7%	0,5%	1,0%	0,5%	0,8%	0,4%	0,2%
20 %	10 % ou 90 %	0,6%	0,5%	0,8%	0,4%	0,6%	0,4%	0,2%
	20 % ou 80 %	0,8%	0,6%	1,1%	0,5%	0,8%	0,5%	0,3%
	30 % ou 70 %	0,9%	0,7%	1,3%	0,6%	0,9%	0,6%	0,3%
	40 % ou 60 %	0,9%	0,7%	1,3%	0,6%	1,0%	0,6%	0,3%
	50 %	1,0%	0,8%	1,4%	0,7%	1,0%	0,6%	0,3%
30 %	10 % ou 90 %	0,7%	0,6%	1,0%	0,5%	0,7%	0,5%	0,2%
	20 % ou 80 %	1,0%	0,8%	1,4%	0,7%	1,0%	0,6%	0,3%
	30 % ou 70 %	1,1%	0,9%	1,5%	0,8%	1,1%	0,7%	0,4%
	40 % ou 60 %	1,2%	0,9%	1,7%	0,8%	1,2%	0,8%	0,4%
	50 %	1,2%	1,0%	1,7%	0,8%	1,2%	0,8%	0,4%
40 %	10 % ou 90 %	0,9%	0,7%	1,2%	0,6%	0,9%	0,6%	0,3%
	20 % ou 80 %	1,2%	0,9%	1,6%	0,8%	1,2%	0,8%	0,4%
	30 % ou 70 %	1,4%	1,1%	1,9%	0,9%	1,4%	0,9%	0,5%
	40 % ou 60 %	1,5%	1,2%	2,0%	1,0%	1,5%	0,9%	0,5%
	50 %	1,5%	1,2%	2,0%	1,0%	1,5%	0,9%	0,5%
50 %	10 % ou 90 %	1,1%	0,9%	1,5%	0,8%	1,1%	0,7%	0,4%
	20 % ou 80 %	1,5%	1,1%	2,0%	1,0%	1,5%	0,9%	0,5%
	30 % ou 70 %	1,7%	1,3%	2,3%	1,2%	1,7%	1,0%	0,6%
	40 % ou 60 %	1,8%	1,4%	2,4%	1,2%	1,8%	1,1%	0,6%
	50 %	1,9%	1,4%	2,5%	1,3%	1,8%	1,1%	0,6%
60 %	10 % ou 90 %	1,4%	1,0%	1,8%	0,9%	1,3%	0,8%	0,4%
	20 % ou 80 %	1,8%	1,4%	2,4%	1,2%	1,8%	1,1%	0,6%
	30 % ou 70 %	2,1%	1,6%	2,7%	1,4%	2,0%	1,3%	0,7%
	40 % ou 60 %	2,2%	1,7%	2,9%	1,5%	2,2%	1,4%	0,7%
	50 %	2,3%	1,7%	3,0%	1,5%	2,2%	1,4%	0,7%

* : estimés après pondération

Notons que les précisions sont moins bonnes dans les petits départements (Indre ou Cher) comparées à l'un des départements les plus peuplés de la Région (Indre-et-Loire). La précision est généralement inférieure à 2 %, excepté dans l'Indre (à partir de 40 % de valeurs manquantes) ou dans le Cher et le Loir-et-Cher (à partir de 60 % de valeurs manquantes). Ces précisions sont valables à partir du moment où les valeurs manquantes sont non informatives, c'est-à-dire quand elles ne dépendent pas de la vraie valeur (ce qui est gênant par exemple pour la préparation à l'accouchement, où l'on peut supposer que les valeurs manquantes concernent plus généralement des femmes n'ayant pas bénéficié d'une telle préparation).

Prenons l'exemple du taux de césarienne au niveau régional. Le taux de valeurs manquantes est de 3,7 % (nous retiendrons le cas le plus défavorable de 5 %). Ce taux s'établit en moyenne à 18,4 % (soit un taux proche de 20 %). La précision de cet indicateur est de 0,1 %, l'intervalle de confiance est donc [18,3 % ; 18,5 %].

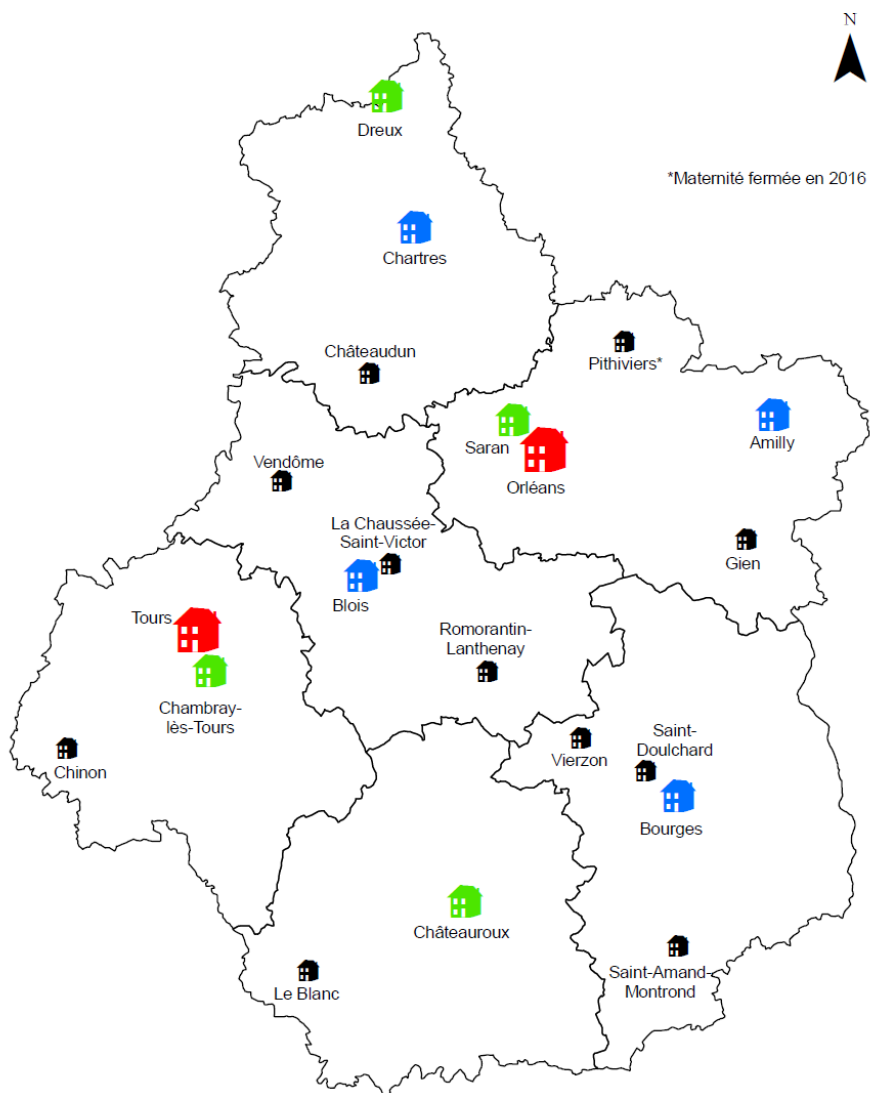
On peut le comparer au taux observé dans le Loir-et-Cher (15,4 % avec 1,8 % de valeurs manquantes soit une précision d'environ 0,5 %) où l'intervalle de confiance s'établit à [14,9 % ; 15,9 %]. Les intervalles de confiance ne se chevauchent pas, donc le taux de prématurité dans le département du Loir-et-Cher est significativement inférieur au taux régional.

Niveaux des maternités

Trois types de maternité existent en région Centre-Val de Loire :





- Type I : la maternité dispose d'une unité d'obstétrique (prise en charge des grossesses normales, situations sans gravité)
- Type II : la maternité dispose d'une unité d'obstétrique et de néonatalogie (prise en charge des grossesses à risque modéré et des nouveau-nés nécessitant une surveillance particulière, mais pas de réanimation). Il existe deux types II : les maternités de type IIA possède une unité de soins continus de néonatalogie et les maternités de type IIB possède une unité de soins continus et une unité de soins intensifs de néonatalogie
- Type III : La maternité dispose d'une unité d'obstétrique, de néonatalogie et de réanimation néonatale (prise en charge des grossesses à haut risque et des nouveau-nés présentant des détresses graves)

Carte 1 - Maternités de la région Centre-Val de Loire par niveau en 2015



Niveau de maternité en 2015

0 30 60 Kilomètres

-  Niveau I
-  Niveau IIA
-  Niveau IIB
-  Niveau III

Source : Réseau périnatal Centre-Val de Loire
Exploitation : ORS Centre-Val de Loire

II. Les certificats de santé

1. Effectifs

Aux niveaux départemental et régional

Tableau 2 - Nombre de certificats de santé du 8^e jour reçus par département de domicile pour les naissances de 2015

	18	28	36	37	41	45	Centre-Val de Loire
Nombre de naissances vivantes domiciliées (Insee - 2015)	2 825	5 063	1 876	6 458	3 335	8 137	27 694
Variation des naissances 2014-2015 (Insee)	-8,8 %	-4,4 %	-7,6 %	-3,9 %	-5,2 %	-2,6 %	-4,5 %
Nombre de certificats domiciliés	2 785	4 853	1 720	6 268	3 091	1 476	20 332
Couverture des certificats	98,6 %	95,9 %	91,7 %	97,1 %	92,7 %	18,1 %	73,4 %
Couverture des certificats après pondération	98,6 %	95,9 %	91,7 %	97,1 %	92,7 %	95,4 %	95,6 %
Variation des certificats domiciliés 2014-2015	-8,7 %	-3,4 %	-7,4 %	-3,5 %	-4,9 %	n.d	n.d

n.d : non disponible

En 2015, le nombre de naissances domiciliées en région Centre-Val de Loire a connu une baisse de 4,5 %. Tous les départements de la région ont vu leur nombre de naissances diminuer. C'est dans les départements du Cher et de l'Indre que l'on observe les plus fortes baisses par rapport à 2014 (respectivement -8,8 % et -7,6 %).

Au niveau des établissements

Tableau 3 - Nombre de certificats de santé du 8^e jour reçus par maternité et département de domicile pour les naissances de 2015

Département de domicile	Statut Niveau	Etablissement	Nombre de certificats recus	% par département	% régional
18	Pu II	CH Bourges	1 286	46,2 %	-
	Pu I	CH Saint-Amand-Montrond	292	10,5 %	-
	Pu I	CH Vierzon	416	14,9 %	-
	Pr I	Clinique Saint-Doulchard	382	13,7 %	-
		Naissances à domicile	7	<1 %	-
		Naissances hors département	400	14,4 %	-
		Maternité inconnue (dans le département de domicile)	2	<1 %	-
		Total 18	2 785	-	15,5 %*
28	Pu II	CH Chartres Le Coudray	2 424	49,9 %	-
	Pu II	CH Dreux	1 191	24,5 %	-
	Pu I	CH Châteaudun	343	7,1 %	-
		Naissances hors département	767	15,8 %	-
		Maternité inconnue (dans le département de domicile)	12	<1 %	-
		Département de naissance non renseigné	116	2,4 %	-
		Total 28	4 853	-	25,5 %*
36	Pu II	CH Châteauroux	1 243	72,3 %	-
	Pu I	CH Le Blanc	217	12,6 %	-
		Naissances à domicile	7	<1 %	-
		Naissances hors département	253	14,7 %	-
		Total 36	1 720	-	9,4 %*
37	Pu III	CHU Tours	3 058	48,8 %	-
	Pu I	CH Chinon	386	6,1 %	-
	Pr II	Clinique Chambray-les-Tours	2 343	37,4 %	-
		Naissances à domicile	20	<1 %	-
		Naissances hors département	219	3,5 %	-
		Maternité inconnue (dans le département de domicile)	173	2,8 %	-
		Département de naissance non renseigné	69	1,1 %	-
		Total 37	6 268	-	33,0 %*
41	Pu II	CH Blois	1 284	41,5 %	-
	Pu I	CH Romorantin-Lanthenay	431	13,9 %	-
	Pr I	Clinique Vendôme	478	15,5 %	-
	Pr I	Clinique Blois	523	16,9 %	-
		Naissances hors département	361	11,7 %	-
		Maternité inconnue (dans le département de domicile)	14	<1 %	-
		Total 41	3 091	-	16,5 %*
45	Pu III	CHR Orléans	862*/4 534**	58,4 %	-
	Pu II	CH Amilly	250*/1 315**	16,9 %	-
	Pu I	CH Gien	105*/552**	7,1 %	-
	Pu I	CH Pithiviers	114*/600**	7,7 %	-
	Pr II	Pôle de santé Oréliance Saran ¹	-	-	-
		Naissances hors département	31*/163**	2,1 %	-
		Maternité inconnue (dans le département de domicile)	114*/600**	7,7 %	-
		Total 45	1 476*/7 764**	-	17,1 %
		Total établissements publics	12 571***/19 572**	-	68,0 %*
		Total établissements privés	3 726***/3726**	-	19,6 %*
		Maternité inconnue (dans le département de domicile)	201***/801**	-	<1 %*
		Naissances à domicile	34	-	<1 %*
		Total type I	2 467***/3 619**	-	19,2 %*
		Total type II	9 771***/11 086**	-	52,2 %*
		Total type III	3 058***/7 592**	-	16,2 %*
		Naissances hors département de domicile	2 000***/2 163**	-	10,7 %*
		Département de naissance non renseigné	185	-	<1 %*
		Total Région	26 481**	-	

* : Certificats saisis ; ** : Estimés sur l'année après pondération ; *** : Hors Loiret ; Pu : établissement public ; Pr : établissement privé

¹ Aucun certificat d'enfants nés au Pôle de santé Oréliance de Saran n'a été saisi, les données pour cet établissement sont donc non disponibles.

2. Caractéristiques du certificat

Spécialistes ayant rempli le certificat

Tableau 4 - Personne ayant rempli le certificat de santé du 8^e jour pour les enfants nés en 2015 et domiciliés en région Centre-Val de Loire par département de naissance

	18	28	36	37	41	45*	Centre-Val de Loire*	Rappels Centre-Val de Loire 2014**	CS8 Charente 2014
Données manquantes	1,1 %	22,2 %	1,3 %	3,0 %	1,3 %	0,4 %	4,8 %	3,1 %	
% de certificats remplis par un pédiatre	99,7 %	97,0 %	99,8 %	99,5 %	98,2 %	99,9 %	99,2 %	98,9 %	99,7 %
% de certificats remplis par un omnipraticien	0,2 %	1,6 %	0,2 %	0,5 %	1,8 %	0,1 %	0,6 %	0,9 %	
% de certificats remplis par un autre spécialiste	0,1 %	1,4 %	-	<0,1 %	<0,1 %	-	0,2 %	0,2 %	

* : résultats estimés après pondération ; ** : résultats estimés après lissage

Les certificats sont, en grande majorité, remplis par des pédiatres. Les départements de l'Eure-et-Loir et du Loir-et-Cher possèdent les taux de certificats remplis par un omnipraticien les plus élevés.

Souhait de contact avec la PMI

Tableau 5 - Souhait d'un contact avec la PMI pour les enfants nés en 2015 et domiciliés en région Centre-Val de Loire

	18	28	36	37	41	45**	Centre-Val de Loire */**	Rappels Centre-Val de Loire 2014**/****
Données manquantes*****	12,2 %	n.d	47,6 %	n.d	7,6 %	15,4 %	16,8 %	23,1 %
% de contact souhaité (effectifs)	3,6 % (99)	n.d	0,3 % (6)	n.d	0,4 % (13)	1,5 % (116)	1,5 % (234)	1,4 % (139)

* : hors Eure-et-Loir, Indre-et-Loire ; ** : résultats estimés après pondération

*** : hors Eure-et-Loir, Indre-et-Loire et Loiret ; **** : résultats estimés après lissage ; ***** : considérées comme réponses négatives

Pour les départements de l'Eure-et-Loir et de l'Indre-et-Loire, cet item est en valeurs manquantes.

Quelques disparités selon les départements sont observées. Cependant, le taux de valeurs manquantes étant assez important, les comparaisons entre départements sont à effectuer avec précaution.

Date du certificat

Tableau 6 - Âge des enfants à la rédaction du certificat de santé du 8^e jour pour les enfants nés en 2015 et domiciliés en région Centre-Val de Loire par département de naissance

	18	28	36	37	41	45*	Centre-Val de Loire*/**	Rappels Centre-Val de Loire 2014**/**
Données manquantes	0,2 %	n.d	2,1 %	n.d	5,6 %	4,5 %	3,7 %	3,5 %
Âge moyen de l'enfant à l'examen en jours	4,7	n.d	4,5	n.d	4,0	4,5	4,4	4,7
% examens réalisés avant ou au 8 ^{ème} jour	96,7 %	n.d	96,7 %	n.d	98,3 %	94,9 %	96,0 %	96,3 %
% examens réalisés après 8 jours	3,3 %	n.d	3,3 %	n.d	1,7 %	5,1 %	4,0 %	3,9 %
% examens réalisés après 14 jours	1,0 %	n.d	1,9 %	n.d	0,6 %	1,8 %	1,5 %	1,6 %

* : résultats estimés après pondération ; ** : hors Eure-et-Loir et Indre-et-Loire ; *** : résultats estimés après lissage

Le délai entre la naissance et la rédaction du certificat oscille entre 4 et 4,5 jours selon les départements.

Le certificat est rédigé légèrement plus tôt pour les enfants nés dans le Loir-et-Cher. L'âge moyen est de 4,0 jours et 1,7 % sont réalisés après le 8^{ème} jour.

Le département de l'Eure-et-Loir possédait 99,3 % de valeurs manquantes et l'Indre-et-Loire, 96,8 %. Nous n'avons donc pu exploiter les données de ces départements pour cet item.

3. Les enfants

Sexe

Tableau 7 - Sexe des enfants nés en 2015 et domiciliés en région Centre-Val de Loire

	18	28	36	37	41	45*	Centre-Val de Loire*	France	CS8 Charente 2014
Données manquantes	0,0 %	0,5 %	0,0 %	0,3 %	0,0 %	0,0 %	0,2 %	-	-
Sex-ratio (garçons/filles)	1,06	1,08	1,05	1,06	1,00	1,08	1,06	1,05¹ 1,05²	1,06

* : résultats estimés après pondération ; 1 : Enquête Périnatale 2010 ; 2 : Insee - Etat Civil

51,5 % des enfants sont des garçons, soit un sex-ratio régional de 1,06, très légèrement supérieur au niveau national de 1,05 en 2010.

Naissances multiples

Tableau 8 - Naissances multiples pour les enfants nés en 2015 et domiciliés en région Centre-Val de Loire

	18	28	36	37	41	45*	Centre-Val de Loire*	Rappels Centre-Val de Loire 2014**	France/Charente
Données manquantes	1,4 %	5,7 %	1,2 %	1,6 %	1,3 %	1,8 %	2,3 %	2,5 %	
Taux de naissances multiples	2,6 %	3,5 %	3,1 %	3,1 %	2,8 %	2,0 %	2,8 %	3,3 %	3,1 %¹ 3,1 %²
Jumeaux (<i>nombre d'enfants</i>)	71	158	52	184	86	147	698	876	
Triplés/Quadruplés (<i>nombre d'enfants</i>)	1	3	0	6	0	5	15	25	

1 : Enquête périnatale 2010 ; 2 : CS8 Charente 2014

* : résultats estimés après pondération ; **résultats estimés après lissage

Le taux de naissances multiples a légèrement diminué par rapport à 2014 (2,8 %). Ce taux diffère selon les départements, étant plus bas dans le Loiret et plus élevé dans l'Eure-et-Loir. De manière plus globale, le taux de naissances multiples a tendance à légèrement augmenter depuis 2000, passant de 2,3 % à 2,8 % en 2015.

Les naissances multiples, dans la région, se déroulent plus souvent en maternité de type II (53,3 %) puis en établissement de type III (40,6 %) puis de type I (6,1 %). 7,7 % des enfants issus de grossesses multiples sont nés hors de la Région.

Lieu de naissance

Tableau 9 - Taux d'enfants nés en 2015 en région Centre-Val de Loire et dans le même département que celui de domicile

	18	28	36	37	41	45*	Centre-Val de Loire*	Rappel Centre-Val de Loire 2014**	CS8 Charente 2014
Données manquantes (département de naissance)	1,1 %	2,4 %	0,0 %	1,1 %	0,0 %	0,0 %	0,8 %	0,5 %	
% de naissances en région Centre-Val de Loire	90,2 %	85,7 %	94,9 %	97,2 %	99,2 %	98,6 %	94,9 %	93,9 %	
% de naissances dans le département de domicile	85,6 %	81,8 %	85,3 %	95,4 %	88,3 %	97,9 %	91,1 %	89,4 %	90,5 %

* : résultats estimés après pondération ; ** : résultats estimés après lissage

En 2015, près de 5,0 % des enfants domiciliés dans le Centre-Val de Loire sont nés en dehors de la Région. Les fuites concernent essentiellement les femmes d'Eure-et-Loir (12,0 % de naissances en Île-de-France, dont 9,6 % dans les Yvelines et 1,9 % dans l'Essonne) et celles du Cher (7,5 % ont accouché dans la Nièvre). Les taux de naissances intra-régionales restent stables par rapport à 2014.

4. Données sociales

Nombre d'enfants présents au foyer

**Tableau 10 - Nombre d'enfants au foyer à la naissance d'un enfant né en 2015
et domicilié en région Centre-Val de Loire**

	18	28	36	37	41	45*	Centre-Val de Loire**/**	Rappels Centre-Val de Loire 2014***
Données manquantes****	7,3 %	15,1 %	0,0 %	n.d	7,6 %	n.d	9,4 %	5,3 %
% premier enfant (aucun enfant au foyer)	43,5 %	48,7 %	42,3 %	n.d	38,7 %	n.d	44,2 %	44,4 %
Nombre moyen d'enfants au foyer (nombre maximal)	0,90 (9)	0,85 (12)	0,91 (9)	n.d	0,97 (7)	n.d	0,90 (12)	0,90 (9)

* : résultats estimés après pondération; ** : hors Indre-et-Loire et Loiret ; *** : hors Indre-et-Loire ; **** : considérées comme négatives

Les disparités départementales observées pour cet item sont probablement dues à une proportion importante de données manquantes. Dans l'Indre, département qui présente peu de données manquantes depuis 2000, la part de naissances d'un premier enfant diminue au cours du temps (55,8 % en 2000 contre 42,3 % en 2015).

5. Caractéristiques des mères et des grossesses

Âge de la mère

Tableau 11 - Âge des mères des enfants nés en 2015 et domiciliés en région Centre-Val de Loire

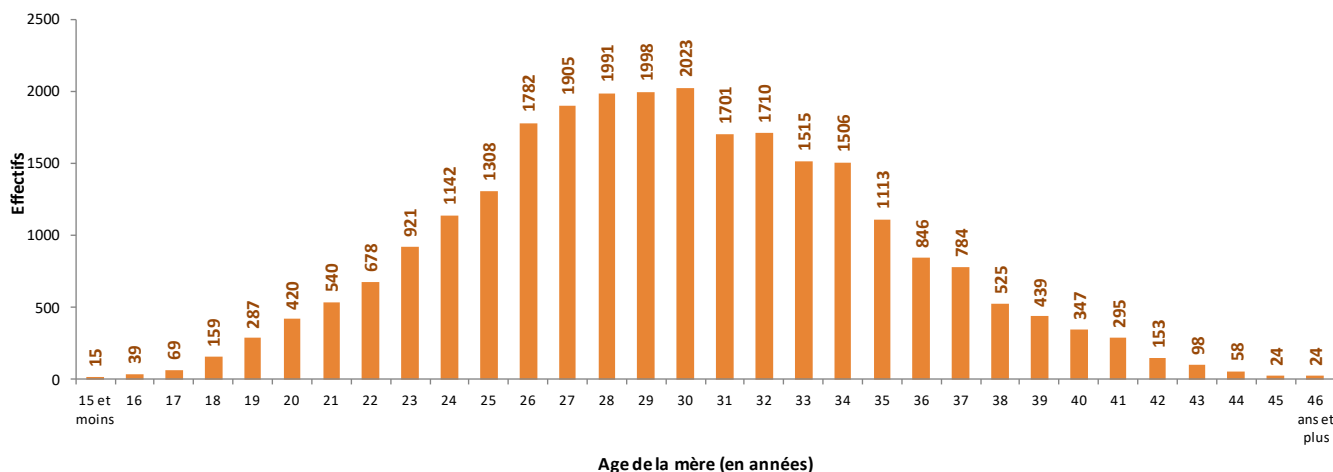
	18	28	36	37	41	45*	Centre-Val de Loire*	Rappels Centre-Val de Loire 2014**	France/Charente
Données manquantes	0,4 %	0,2 %	0,1 %	0,2 %	0,3 %	0,3 %	0,3 %	0,3 %	
Âge moyen de la mère	29,4	29,9	29,1	30,1	29,0	29,7	29,7	29,4	30,2 ¹ 29,2 ²
% mères mineures lors de la naissance (effectifs)	0,7 % (20)	0,3 % (14)	0,7 % (12)	0,5 % (28)	0,9 % (27)	0,3 % (21)	0,5 % (122)	0,6 % (176)	0,9 % ²
% mères mineures lors de la conception (effectifs)	1,2 % (32)	n.d	1,4 % (23)	n.d	1,7 % (51)	0,7 % (53)	1,1 %*** (159)	1,2 %*** (196)	
% mères de plus de 37 ans	6,8 %	8,1 %	7,9 %	7,9 %	5,7 %	7,4 %	7,4 %	7,5 %	

* : résultats estimés après pondération ; ** : résultats estimés après lissage ; *** : hors Eure-et-Loir et Indre-et-Loire

1 : Insee 2010 ; 2 : CS8 Charente 2014

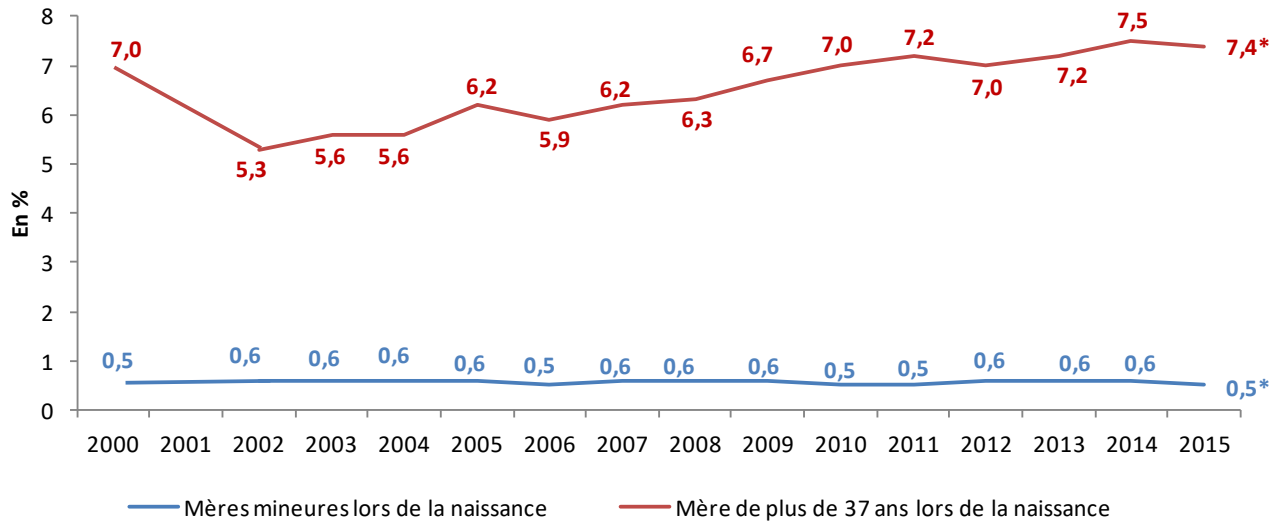
L'âge moyen de la mère au moment de la naissance de l'enfant est de 29,7 ans. On observe une stabilité de la moyenne d'âge de la mère depuis 2000. L'âge moyen des femmes primipares (premier accouchement) est de 27,5 ans et celui des femmes multipares de 31,1 ans. 122 mères ont moins de 18 ans au moment de la naissance. Une majorité d'entre elles étaient âgées de 16 ou 17 ans (respectivement 39 et 68, soit 31,6 % et 56,1 %). Lorsque la date de naissance complète est disponible, l'âge au moment de la conception peut être obtenu par soustraction de l'âge gestationnel. Les mères encore mineures lorsqu'elles ont conçu leur enfant sont 2 fois plus nombreuses que les mineures au moment de la naissance. Ces très jeunes mères sont majoritairement accueillies par les maternités publiques : 90,2 % d'entre elles ont accouché dans un établissement public, contre 78,8 % des mères de 18 ans ou plus.

Graphique 1 - Répartition de l'âge des mères au moment de la naissance en 2015



7,4 % des enfants ont été mis au monde par une mère de plus de 37 ans, dont 2,5 % par une mère de plus de 40 ans. La proportion de mères de plus de 37 ans a tendance à augmenter depuis 2002, puisqu'elle est passée de 5,3 % en 2002 à 7,4 % en 2015.

Graphique 2 - Evolution de la part de mères mineures et de mères âgées de plus de 37 ans (en %)



* : résultats estimés après pondération

Activité professionnelle de la mère au cours de la grossesse

Les réponses relatives à la catégorie socio-professionnelle possèdent trop de valeurs manquantes pour être exploitées. Dans le certificat, la variable relative à l'activité professionnelle de la mère au cours de la grossesse permet d'avoir une indication sur sa situation professionnelle.

Tableau 12 - Activité professionnelle de la mère au cours de la grossesse (en %)

	18	28	36	37	41	45	Centre-Val de Loire*	CS8 Charente 2014
Données manquantes	11,4	15,7	12,7	23,3	2,0	n.d	15,1	
Active	64,2	66,8	63,9	66,7	64,2	n.d	65,6	57,6
Au foyer	14,9	14,3	25,2	10,9	12,6	n.d	14,1	11,0
Congé parental	1,5	4,7	2,0	4,4	3,4	n.d	3,6	4,6
Chômeuse	9,1	8,4	2,1	11,3	13,1	n.d	9,7	23,0
Elève, étudiante	1,3	1,3	1,0	2,0	1,1	n.d	1,4	1,3
Autre situation d'inactivité	9,1	4,6	5,9	4,6	5,7	n.d	5,6	2,7

* : résultats estimés après pondération

34,4 % des mères sont sans activité professionnelle au cours de leur grossesse, dont 3,6 % en congé parental.

Antécédents obstétricaux

Tableau 13 - Antécédents obstétricaux des mères des enfants nés en 2015 et domiciliés en région Centre-Val de Loire

	18	28	36	37	41	45*	Centre-Val de Loire*	France/Charente
Données manquantes (Nombre de grossesses)	0,5 %	2,7 %	0,5 %	1,6 %	1,0 %	1,0 %	1,4 %	
Nombre moyen de grossesses (y compris grossesse actuelle)	2,4	2,4	2,2	2,2	2,4	2,4	2,4	2,3 ²
Primigestes	30,4 %	30,7 %	32,3 %	36,0 %	30,3 %	31,7 %	32,3 %	32,9 % ¹ 36,6 % ²
Données manquantes (Nombre d'accouchements)	0,5 %	3,0 %	0,4 %	2,1 %	1,3 %	0,7 %	1,5 %	
Nombre moyen d'accouchements (y compris naissance actuelle)	2,0	2,1	2,0	1,9	2,0	2,0	2,0	1,9 ²
Primipares	39,7 %	37,7 %	41,2 %	41,8 %	37,7 %	38,8 %	39,4 %	43,4 % ¹ 45,4 % ²

* : résultats estimés après pondération ; 1 : Enquête périnatale 2010 ; 2 : CS8 Charente 2014

Les nombres moyens de grossesses et d'accouchements restent stables depuis 2008. La part de femmes primigestes (première grossesse) en région Centre-Val de Loire a diminué de plus d'un point en 1 an (33,7 % en 2014 et 32,3 % en 2015). La part de femmes primipares (premier accouchement) a également légèrement diminuée par rapport à celle de 2014 (40,5 % en 2014 et 39,4 % en 2015).

Déclaration de grossesse

Tableau 14 - Date de la première consultation (déclaration de grossesse) des mères des enfants nés en 2015 et domiciliés en région Centre-Val de Loire (en %)

	18	28	36	37	41	45*	Centre-Val de Loire*/**	CS8 Charente 2014
Données manquantes	1,2	7,4	2,8	n.d	2,1	2,8	3,6	
1 ^{er} trimestre	98,0	98,4	97,4	n.d	97,5	98,5	98,2	98,1
2 ^{ème} trimestre	1,3	1,2	2,0	n.d	2,1	0,6	1,2	1,1
3 ^{ème} trimestre	0,7	0,4	0,7	n.d	0,4	0,9	0,7	0,8

* : résultats estimés après pondération ; ** : hors Indre-et-Loire

En 2015, 98,2 % des mères ont effectué leur déclaration de grossesse lors du 1^{er} trimestre. Le taux le plus faible de déclaration de grossesse au 1^{er} trimestre est constaté dans l'Indre et le plus élevé dans le Loiret.

Les données de l'Indre-et-Loire pour cet item présentaient trop d'incohérence pour qu'elles puissent être exploitées.

Suivi échographique

Tableau 15 - Suivi échographique des grossesses des mères des enfants nés en 2015 et domiciliés en région Centre-Val de Loire

	18	28	36	37	41	45*	Centre-Val de Loire*	Rappels Centre-Val de Loire 2014**	France/Charente
Données manquantes (Nombre d'échographies)	3,8 %	43,9 %	3,9 %	8,0 %	3,2 %	12,5 %	14,6 %	15,2 %	
Nombre moyen d'échographies	3,5	3,5	3,3	3,5	3,7	3,2	3,4	3,4	5,0 ¹ 3,4 ²
% Femmes ayant reçu moins de 2 échographies (effectif)	0,8 % (21)	0,8 % (23)	0,7 % (12)	0,6 % (32)	2,7 % (80)	1,4 % (95)	1,2 % (263)	0,9 % (226)	0,6 % ¹ 1,0 % ²
% Femmes n'ayant reçu aucune échographie (effectif)	0,3 % (8)	0,4 % (11)	0,4 % (6)	0,2 % (9)	0,1 % (2)	0,0 % (0)	0,2 % (48)	0,2 % (36)	0,2 % ¹ 0,2 % ²

* : résultats estimés après pondération ; ** : résultats estimés après lissage; 1 : Enquête périnatale 2010 ; 2 : CS8 Charente 2014

Cette année encore, aucun changement n'est relevé concernant le nombre moyen d'échographies : depuis 2000, on observe une moyenne régionale extrêmement stable comprise entre 3,2 et 3,4 échographies, avec une moyenne plus élevée dans le Loir-et-Cher. Cette moyenne montre de grandes disparités dans ce département : si on observe un nombre moyen d'échographies plus élevé, la part de femmes ayant reçu moins de 2 échographies est également plus importante.

Pour près de 73 % des grossesses, le nombre d'échographies reçues correspond à la recommandation nationale (3 échographies : à la 12^{ème} semaine, à la 24^{ème} semaine et au cours du 8^{ème} mois).

25,0 % des femmes effectuent plus d'échographies que cette recommandation. 43,9 % des mères ayant été hospitalisées durant leur grossesse ont reçu plus de 3 échographies contre 23,5 % pour les mères non hospitalisées. 27,2 % des femmes ayant accouché en maternité publique ont reçu plus de 3 échographies (contre 13,7 % pour les maternités privées). Des disparités sont également constatées suivant le type de maternité : la part de mères ayant reçu plus de 3 échographies est légèrement plus importante pour les maternités de type I (27,6 % contre 26,7 % pour le type II et 20,6 % pour le type III).

Notons cependant qu'un nombre suffisant d'échographies ne signifie pas nécessairement que le suivi a été optimal, car ces examens ont pu être réalisés tardivement.

Recherche de l'antigène HBs

**Tableau 16 - Recherche de l'antigène HBs chez les mères des enfants nés en 2015 et domiciliés
en région Centre-Val de Loire**

	18	28	36	37	41	45*	Centre-Val de Loire*	Rappels Centre-Val de Loire 2014**	France/Charente
Données manquantes***	4,2 %	44,1 %	10,2 %	0,0 %	8,9 %	5,9 %	11,9 %	13,8 %	
% Recherche Hbs	97,4 %	95,7 %	95,8 %	96,4 %	94,1 %	98,0 %	96,6 %	95,5 %	88,3 % ¹ 98,4 % ²
HBs positives (chez les femmes ayant eu une recherche)	0,5 %	0,0 %	0,3 %	0,0 %	1,5 %	0,9 %	0,6 %	0,3 %	1,8 % ¹ 0,2 % ²
Nombre de cas	14	0	4	0	43	68	129	73	

* : résultats estimés après pondération ; ** : résultats estimés après lissage ; *** : considérées comme négatives

1 : Enquête périnatale 1995 ; 2 : CS8 Charente 2014

Depuis la mise en place du dépistage systématique chez la femme enceinte, en 1992, une recherche de l'antigène HBs doit être effectuée au cours du quatrième examen prénatal (sixième mois de grossesse). En région Centre-Val de Loire, en 2015, cette recherche a été réalisée dans 96,6 % des grossesses. Notons qu'en l'absence de renseignement sur le certificat de santé, on considère que la recherche n'a pas été effectuée.

Préparation à l'accouchement

**Tableau 17 - Préparation à l'accouchement pour les mères des enfants nés en 2015
et domiciliés en région Centre-Val de Loire (en %)**

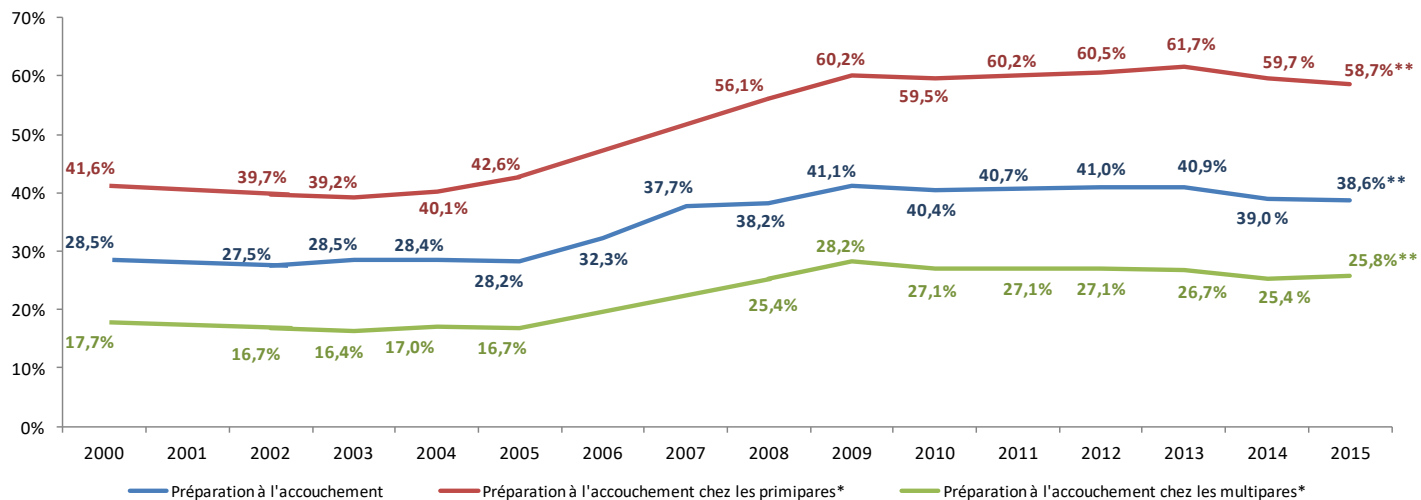
	18	28	36	37	41	45*	Centre-Val de Loire*	Rappels Centre-Val de Loire 2014**	France/ Charente
Données manquantes (préparation à l'accouchement)	7,1	25,4	8,8	0,0	11,6	27,1	15,3	15,6	
Préparation à l'accouchement Borne basse : données manquantes considérées négatives	30,1	28,1	42,4	54,7	45,2	26,6	37,1	37,5	
Préparation à l'accouchement Estimation : 10 % des données manquantes considérées comme positives	30,8	30,6	43,6	54,7	46,3	29,3	38,6	39,0	
Préparation à l'accouchement Borne haute : données manquantes ignorées	32,4	37,7	46,5	54,7	51,1	36,4	43,7	44,4	48,0 ¹ 38,6 ²
Préparation à l'accouchement chez les primipares Borne basse : données manquantes considérées négatives	57,7	47,0	67,8	73,6	65,5	43,0	57,1	58,2	
Préparation à l'accouchement chez les primipares Estimation : 10 % des données manquantes considérées comme positives	58,5	49,5	68,6	73,6	66,5	46,0	58,7	59,7	
Préparation à l'accouchement chez les primipares Borne haute : données manquantes ignorées	63,2	62,7	73,7	73,6	73,1	61,6	67,8	68,4	73,2 ¹ 60,6 ²
Préparation à l'accouchement chez les multipares Borne basse : données manquantes considérées négatives	11,9	17,3	24,9	41,7	33,4	16,4	24,4	23,9	
Préparation à l'accouchement chez les multipares Estimation : 10 % des données manquantes considérées comme positives	12,4	19,6	25,8	41,7	34,5	18,8	25,8	25,4	
Préparation à l'accouchement chez les multipares Borne haute : données manquantes ignorées	12,6	22,5	27,4	41,7	37,6	21,7	28,4	28,1	28,5 ¹ 20,5 ²

* : résultats estimés après pondération ; ** : résultats estimés après lissage ; 1 : Enquête périnatale 2010 ; 2 : CS8 Charente 2014

En 2015, 38,6 % des mères ont bénéficié d'une préparation à l'accouchement. Après une période de stabilité entre 2009 et 2013, ce taux continue de diminuer. Des disparités selon les départements sont à noter : le taux de préparation à l'accouchement passe de 29,3 % pour le Loiret à 54,7 % pour l'Indre-et-Loire.

Tout comme les années passées, d'importantes différences du taux de préparation à l'accouchement sont observées selon les établissements. La préparation à la naissance reste plus fréquente dans les établissements privés (62 % contre 34 % dans le public).

Graphique 3 - Préparation à l'accouchement en région Centre-Val de Loire entre 2000 et 2015



* En 2006 et 2007, le changement de certificat a rendu cet item inexploitable ; ** : résultats estimés après pondération

Tableau 18 - Préparation à l'accouchement par maternité ou département de naissance des enfants nés en 2015 et

domiciliés en région Centre-Val de Loire

	Préparation à l'accouchement			
	Données manquantes	Borne basse #	Estimation ##	Borne Haute ###
CH Bourges	4 %	29,5 %	29,9 %	30,7 %
CH Saint-Amand-Montrond	7 %	22,2 %	22,8 %	23,8 %
CH Vierzon	2 %	29,3 %	29,5 %	30,0 %
Clinique Saint-Doulchard	12 %	43,3 %	44,6 %	49,4 %
Domicile (effectif)	0	2	-	2
Total 18	5 %	30,8 %	31,3 %	32,5 %
CH Chartres Le Coudray	25 %	27,6 %	30,2 %	37,0 %
CH Dreux	32 %	16,8 %	20,0 %	24,7 %
CH Châteaudun	9 %	35,6 %	36,4 %	39,0 %
Total 28	26 %	25,2 %	27,8 %	33,9 %
CH Châteauroux	7 %	46,1 %	46,7 %	49,4 %
CH Le Blanc	3 %	34,1 %	34,4 %	35,2 %
Domicile (effectif)	2	3	-	3
Total 36	6 %	44,1 %	44,7 %	47,0 %
CHU Tours	<1 %	45,4 %	45,4 %	45,5 %
CH Chinon	0 %	61,1 %	61,1 %	61,1 %
Clinique Chambray-les-Tours	0 %	65,7 %	65,7 %	65,8 %
Domicile (effectif)	0	11	-	11
Total 37	1 %	54,7 %	54,8 %	55,1 %
CH Blois	13 %	39,6 %	41,0 %	45,7 %
CH Romorantin-Lanthenay	4 %	31,9 %	32,3 %	33,3 %
Clinique Vendôme	13 %	47,1 %	48,3 %	53,8 %
Clinique Blois	8 %	72,9 %	73,8 %	79,6 %
Total 41	11 %	46,2 %	47,3 %	51,7 %
CHR Orléans*	32 %	26,9 %	30,0 %	39,3 %
CH Amilly*	13 %	17,2 %	18,5 %	19,8 %
CH Gien*	3 %	30,1 %	30,4 %	31,0 %
CH Pithiviers*	70 %	14,9 %	21,9 %	50,0 %
Pôle de santé Oréliance Saran	-	-	-	-
Total 45*	27 %	26,3 %	28,9 %	36,0 %
Naissances hors Région*	22 %	37,7 %	39,9 %	48,4 %
Total établissements publics*	17 %	31,6 %	33,3 %	38,2 %
Total établissements privés*	4 %	62,4 %	62,8 %	65,1 %
Total type I*	14 %	38,3 %	39,7 %	44,7 %
Total type II*	13 %	37,1 %	38,5 %	42,8 %
Total type III*	19 %	34,4 %	36,3 %	42,4 %
Total région Centre-Val de Loire*	15 %	37,0 %	38,5 %	43,5 %

* : résultats estimés après pondération

: Données manquantes considérées comme négatives

: 10 % des données manquantes considérées comme positives

: Données manquantes ignorées

Hospitalisation des femmes pendant la grossesse

Tableau 19 - Hospitalisation, durant la grossesse, des mères des enfants nés en 2015 et domiciliés en région Centre-Val de Loire

	18	28	36	37	41	45*	Centre-Val de Loire*	Rappels Centre-Val de Loire 2014**	France/Charente
Données manquantes*** (nombre de jours d'hospitalisation)	41,3 %	87,3 %	50,2 %	93,0 %	80,7 %	93,4 %	82,4 %	79,3 %	
% femmes hospitalisées	11,0 %	4,7 %	5,8 %	6,7 %	7,8 %	6,4 %	6,8 %	7,3 %	18,8 % ¹ 7,5 % ²
Nombre moyen de jours d'hospitalisation	6,8	5,5	6,1	9,4	5,2	6,1	6,6	6,2	6,4 ¹
% HTA mentionnée (chez les femmes hospitalisées)	8,4 %	10,0 %	15,1 %	7,9 %	11,6 %	5,3 %	8,4 %	13,0 %	14,3 % ²
% MAP mentionnée (chez les femmes hospitalisées)	42,0 %	43,7 %	35,3 %	50,9 %	35,7 %	33,7 %	40,8 %	36,1 %	29,9 % ²
% RCIU mentionné (chez les femmes hospitalisées)	13,1 %	13,5 %	6,1 %	9,8 %	4,6 %	5,3 %	8,7 %	9,0 %	12,3 % ²
% aucun de ces motifs mentionné	39,7 %	35,4 %	44,4 %	33,8 %	50,2 %	58,9 %	44,8 %	44,5 %	68,4 % ²

* : résultats estimés après pondération ; ** : résultats estimés après lissage ; *** : considérées comme négatives

1 : Enquête périnatale 2010 ; 2 : CS8 Charente 2014

Les hospitalisations sont déterminées d'après l'item nombre de jours d'hospitalisation : si ce nombre est supérieur ou égal à 1, on considère que la femme a été hospitalisée, au moins une fois au cours de sa grossesse. En l'absence de ce nombre sur le certificat, on estime qu'il n'y a pas eu d'hospitalisation, sauf si un motif d'hospitalisation est coché.

En 2015, 6,8 % des mères ont été hospitalisées pendant la grossesse. Au niveau régional, on constate une diminution du taux d'hospitalisation d'environ -6 points entre 2000 et 2015 (12,7 % en 2000). Ce taux a augmenté pour le département de l'Indre-et-Loire entre 2014 et 2015 (5,5 % en 2014 et 6,7 % en 2015) alors qu'il reste plutôt stable pour les autres départements. Ces résultats sont néanmoins sans doute sous-estimés du fait de la quantité importante de données manquantes dans certains de ces départements.

65,3 % des femmes hospitalisées l'ont été pendant moins de 7 jours, dont 17,2 % un seul jour, et 13,8 % l'ont été entre 7 et 15 jours inclus.

Si une femme a été hospitalisée, le médecin peut indiquer si l'hospitalisation était liée à une hypertension artérielle (HTA), une menace d'accouchement prématuré (MAP) ou un retard de croissance intra-utérin (RCIU). Dans 44,8 % des cas, aucun de ces motifs n'était indiqué, ce qui peut correspondre à une absence de réponses pour ces items ou à un motif d'hospitalisation différent. Le motif le plus fréquemment cité est la menace d'accouchement prématuré. Sur l'ensemble des femmes, ce motif d'hospitalisation est renseigné pour 2,7 % des mères. 0,6 % des femmes ont été hospitalisées pour HTA et 0,6 % pour RCIU.

Anesthésie

Plusieurs types d'anesthésie peuvent être recensés : une anesthésie péridurale, une rachianesthésie, une anesthésie générale, un autre type d'anesthésie ou aucune anesthésie. Il se peut qu'une femme ait eu deux types d'anesthésies combinés : une rachianesthésie ou une péridurale puis une anesthésie générale ou encore une péridurale et une rachianesthésie. Ceci explique que la somme des pourcentages soit supérieure à 100 % dans les répartitions.

La part des accouchements sans anesthésie continue sa diminution progressive, passant de 31,5 % en 2000 à 16,7 % en 2015. Lorsqu'il n'y a pas eu d'anesthésie, il s'agit dans plus de 9 cas sur 10 d'une naissance par voie basse non instrumentale. L'administration d'une anesthésie et son type varient en effet selon le mode d'accouchement. Lors de l'accouchement par voie basse non instrumentale, l'anesthésie par péridurale est la plus utilisée (78,1 %). Pour 20,7 % des femmes accouchant par cette voie, aucune anesthésie n'a été pratiquée. L'accouchement par voie basse instrumentale est dans 94,5 % des cas réalisé sous péridurale et dans 4,4 % sans aucune anesthésie.

Concernant les césariennes, 58,0 % des accouchements sont réalisés sous rachianesthésie et 41,6 % sous péridurale. 4,2 % des césariennes sont effectuées sous anesthésie générale.

Enfin, 261* accouchements ont eu lieu sous anesthésie générale, soit 1,0 %, un taux plutôt stable depuis 2007.

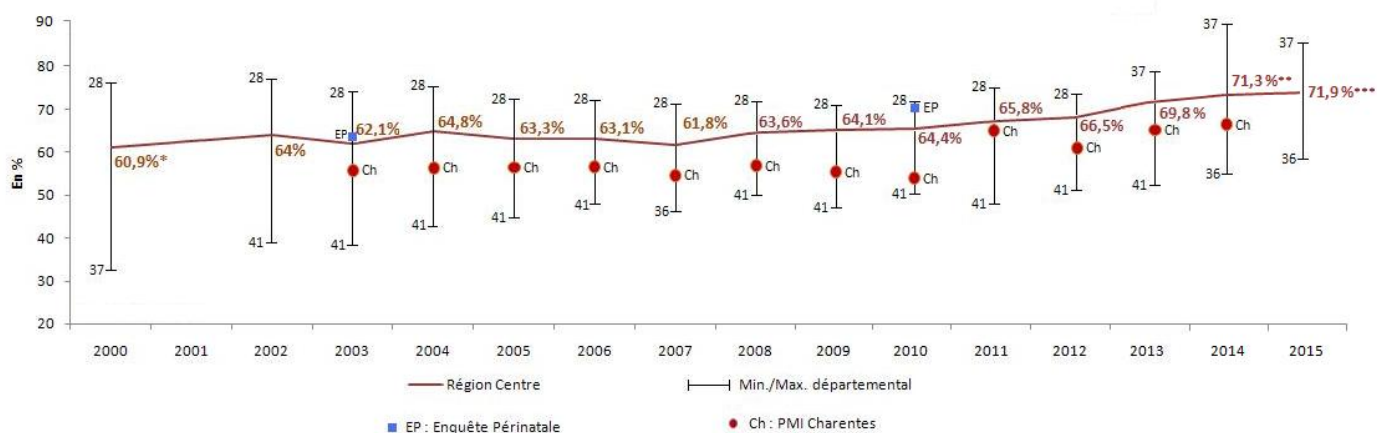
* Effectif estimé après pondération

Tableau 20 - Anesthésie reçue par les mères des enfants nés en 2015 et domiciliés
en région Centre-Val de Loire par maternité de naissance

Établissement	Données manquantes	Aucune anesthésie	Anesthésie péridurale	Anesthésie générale	Rachianesthésie	Autre anesthésie
CH Bourges	0,1 %	15,7 %	74,4 %	0,5 %	9,9 %	0,1 %
CH Saint-Amand-Montrond	0,0 %	15,6 %	69,9 %	0,0 %	14,9 %	0,3 %
CH Vierzon	0,4 %	15,6 %	68,3 %	1,1 %	15,6 %	0,0 %
Clinique Saint-Doulchard	0,0 %	10,3 %	70,3 %	0,8 %	20,0 %	0,0 %
Domicile (effectif)	0	6	0	0	0	0
Total 18	0,1 %	15,1 %	71,9 %	0,6 %	13,1 %	0,1 %
CH Chartres Le Coudray	0,3 %	18,4 %	74,9 %	0,8 %	6,4 %	0,0 %
CH Dreux	0,0 %	20,1 %	64,9 %	0,9 %	14,7 %	0,9 %
CH Châteaudun	0,0 %	27,7 %	54,8 %	2,9 %	16,3 %	0,0 %
Total 28	0,2 %	19,7 %	70,2 %	1,0 %	9,7 %	0,3 %
CH Châteauroux	5,1 %	28,4 %	57,1 %	2,5 %	11,9 %	1,1 %
CH Le Blanc	4,6 %	24,6 %	65,2 %	1,0 %	9,7 %	0,0 %
Domicile (effectif)	0	7	0	0	0	0
Total 36	5,1 %	28,1 %	58,2 %	2,3 %	11,5 %	0,9 %
CHU Tours	16,8 %	0,3 %	89,9 %	2,2 %	10,0 %	0,1 %
CH Chinon	39,4 %	0,0 %	91,9 %	1,3 %	9,0 %	0,0 %
Clinique Chambray-les-Tours	8,1 %	0,1 %	84,1 %	0,5 %	17,3 %	0,1 %
Domicile (effectif)	20	0	0	0	0	0
Total 37	14,6 %	0,6 %	86,8 %	1,4 %	13,4 %	0,1 %
CH Blois	0,0 %	29,9 %	63,3 %	0,9 %	8,2 %	0,1 %
CH Romorantin-Lanthenay	1,0 %	38,9 %	48,4 %	0,6 %	14,8 %	0,0 %
Clinique Vendôme	0,0 %	35,2 %	57,7 %	1,5 %	7,9 %	0,0 %
Clinique Blois	0,2 %	24,8 %	65,5 %	0,8 %	14,1 %	0,2 %
Total 41	0,6 %	31,0 %	60,7 %	0,9 %	10,3 %	0,1 %
CHR Orléans*	0,0 %	20,2 %	71,0 %	1,1 %	7,6 %	0,1 %
CH Amilly*	0,0 %	11,6 %	74,7 %	1,2 %	12,9 %	0,0 %
CH Gien*	0,0 %	13,2 %	71,4 %	0,0 %	15,4 %	0,0 %
CH Pithiviers*	0,0 %	40,3 %	43,9 %	0,0 %	16,7 %	0,0 %
Pôle de santé Oréliance Saran	-	-	-	-	-	-
Total 45*	0,0 %	19,1 %	69,4 %	0,8 %	10,7 %	0,1 %
Naissances hors Région*	2,9 %	15,9 %	69,9 %	0,5 %	13,7 %	1,0 %
Total établissements publics*	3,8 %	18,2 %	71,2 %	1,2 %	10,3 %	0,2 %
Total établissements privés*	5,1 %	9,5 %	76,3 %	0,7 %	15,9 %	0,1 %
Total type I*	3,5 %	24,0 %	62,4 %	0,8 %	14,5 %	<0,1 %
Total type II*	2,3 %	16,2 %	72,3 %	1,0 %	11,5 %	0,3 %
Total type III*	6,8 %	13,0 %	77,8 %	1,5 %	8,4 %	0,1 %
Total région Centre-Val de Loire*	4,0 %	16,7 %	71,9 %	1,1 %	11,4 %	0,2 %
Rappel Centre-Val de Loire 2014**	4,0 %	16,7 %	71,3 %	1,4 %	12,4 %	0,4 %
CS8 Charente 2014		23,7 %	63,8 %	1,3 %	11,1 %	0,2 %
France		15,7 %¹	70,0 %¹	1,2 %¹	11,4 %¹	

* : résultats estimés après pondération ; ** : résultats estimés après lissage ; 1 : Enquête périnatale 2010

**Graphique 4 - Taux d'anesthésies péridurales en région Centre-Val de Loire entre 2000 et 2015
(selon le département de naissance)**



* : hors Indre-et-Loire ; ** : hors Loiret ; *** : résultats estimés après pondération

Le taux d'anesthésies péridurales a tendance à augmenter depuis 2007, passant de 61,8 % à 71,9 % en 2015. Cette année, le taux le plus faible était de 58,2 % dans l'Indre et le plus élevé de 86,8 % en Indre-et-Loire.

Cependant, les résultats de l'Indre-et-Loire sont à prendre avec précaution étant donné le nombre important de données manquantes pour cet item.

Tableau 21 - Présentation lors de l'accouchement des enfants nés en 2015 et domiciliés en région Centre-Val de Loire et mode d'extraction pour ceux se présentant en siège

	18	28	36	37	41	45*	Centre-Val de Loire*	Rappel Centre-Val de Loire 2014**	France/Charente
Données manquantes (présentation, en %)	0,9	7,7	1,6	1,9	1,4	0,8	2,4	3,0	0,7 ²
Présentation sommet (en %)	95,8	95,6	95,2	95,8	95,5	96,9	96,0	95,7	94,7 ¹ 95,6 ²
Présentation siège (en %)	4,1	4,0	4,3	3,9	4,2	2,9	3,7	3,9	4,7 ¹ 4,3 ²
Effectif	113	179	72	240	127	221	952	1070	
Siège par voie basse (en %)	25,2	24,7	20,0	20,9	25,6	9,8	19,2	22,7	
Effectif	28	42	14	57	36	21	198	240	
Dont par voie basse non instrumentale (en %)	100,0	92,9	100,0	84,2	88,9	76,2	89,4	88,4	
Effectif	28	39	14	48	32	16	177	212	

* : résultats estimés après pondération ; ** : résultats estimés après lissage ; 1 : Enquête périnatale 2010 ; 2 : CS8 Charente 2014

La part d'accouchements dont la présentation est par siège et dont le mode d'accouchement est par voie basse a diminué par rapport à 2014 (22,7 % en 2014 et 19,2 % en 2015).

Ce mode d'accouchement est plus fréquent dans le public (24,0 % contre 9,0 % dans les maternités privées). Des différences selon le niveau de maternité sont observées : la proportion de présentations par le siège et dont l'extraction se déroule par voie basse est de 7,7 % pour le type I, 22,8 % pour le type II et 28,1 % pour le type III.

Tableau 22 - Présentation lors de l'accouchement des enfants nés en 2015 et domiciliés en région Centre-Val de Loire et mode d'extraction pour ceux se présentant en siège par maternité de naissance (en %)

	Données manquantes	Présentation sommet	Présentation siège (effectif)	Siège par voie basse (effectif)	Dont par voie basse non instrumentale (effectif)
CH Bourges	0,8	95,1	4,7 (61)	26,7 (16)	100,0 (16)
CH Saint-Amand-Montrond	0,0	95,7	4,0 (12)	18,2 (2)	100,0 (2)
CH Vierzon	0,9	96,6	3,4 (15)	6,7 (1)	100,0 (1)
Clinique Saint-Doulchard	0,5	96,4	3,3 (13)	7,7 (1)	100,0 (1)
Domicile (effectif)	0	7	0	0	0
Total 18	0,6	95,8	4,1 (101)	20,2 (20)	100,0 (20)
CH Chartres Le Coudray	9,3	96,2	3,5 (76)	44,0 (33)	93,9 (31)
CH Dreux	4,1	95,1	4,4 (50)	0,0 (0)	0,0 (0)
CH Châteaudun	3,5	95,5	3,6 (12)	16,7 (2)	100,0 (2)
Total 28	7,2	95,8	3,7 (139)	26,3 (35)	94,3 (33)
CH Châteauroux	1,8	95,8	3,9 (48)	23,4 (11)	91,7 (11)
CH Le Blanc	0,5	97,2	2,8 (6)	16,7 (1)	100,0 (1)
Domicile (effectif)	0	7	0	0	0
Total 36	1,6	96,1	3,7 (54)	22,6 (12)	100,0 (12)
CHU Tours	2,7	95,8	3,9 (119)	40,5 (45)	88,9 (40)
CH Chinon	5,2	96,7	2,5 (9)	11,1(1)	0,0 (0)
Clinique Chambray-les-Tours	0,5	95,5	4,1 (96)	9,7 (9)	66,7 (6)
Domicile (effectif)	0	20	0	0	0
Total 37	2,0	95,5	4,1 (248)	24,9 (59)	84,7 (50)
CH Blois	1,3	95,5	4,4 (56)	42,6 (23)	87,0 (20)
CH Romorantin-Lanthenay	2,3	95,6	4,2 (20)	15,0 (3)	100,0 (3)
Clinique Vendôme	1,0	97,0	2,7 (13)	0,0 (0)	0,0 (0)
Clinique Blois	1,3	97,1	2,5 (13)	7,7 (1)	7,7 (1)
Total 41	1,3	96,1	3,6 (105)	26,2 (27)	88,9 (24)
CHR Orléans*	0,7	96,7	2,8 (127)	17,3 (22)	77,3 (17)
CH Amilly*	1,2	97,5	2,5 (160)	0,0 (0)	0,0 (0)
CH Gien*	0,0	97,3	2,7 (17)	0,0 (0)	0,0 (0)
CH Pithiviers*	0,9	95,6	4,4 (26)	0,0 (0)	0,0 (0)
Pôle de santé Oréliance Saran	-	-	-	-	-
Total 45*	0,9	96,7	3,0 (235)	12,7 (29)	79,3 (23)
Naissances hors Région*	5,0	94,8	4,7 (60)	20,6 (12)	91,7 (11)
Total établissements publics*	2,6	96,1	3,6 (687)	24,0 (160)	90,0 (144)
Total établissements privés*	0,7	96,0	3,6 (135)	8,3 (11)	72,7 (8)
Total type I*	1,4	96,4	3,3 (156)	7,7 (12)	91,7 (11)
Total type II*	3,1	95,8	3,9 (420)	22,6 (92)	91,3 (84)
Total type III*	1,5	96,4	3,3 (246)	28,1 (67)	85,1 (57)
Total région Centre-Val de Loire*	2,3	96,1	3,6 (882)	21,3 (182)	89,0 (162)

* : résultats estimés après pondération

Tableau 23 - Caractéristiques du début de travail des mères des enfants nés en 2015 et domiciliés en région Centre-Val de Loire par maternité de naissance (en %)

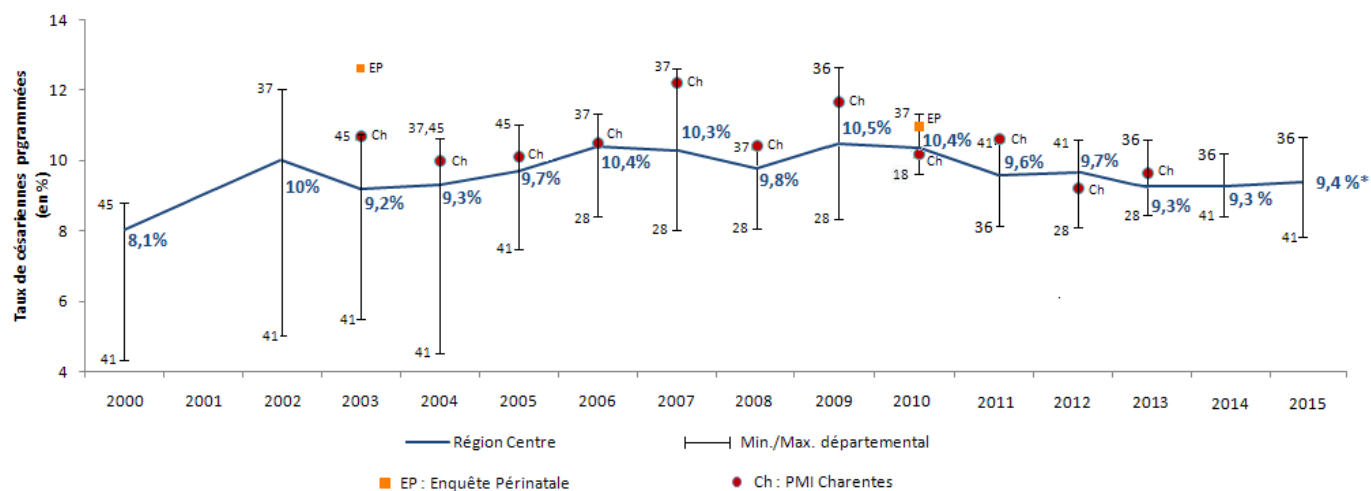
Etablissement	Rupture membranaire		Début du travail			
	Données manquantes*	Rupture membranaire	Données manquantes	Travail spontané	Travail déclenché	Césarienne programmée
CH Bourges	6,0	8,6	1,1	60,9	31,5	7,6
CH Saint-Amand-Montrond	5,3	12,9	0,7	78,3	12,0	9,7
CH Vierzon	3,4	14,2	0,9	69,8	18,2	12,1
Clinique Saint-Doulchard	4,6	9,7	0,8	76,2	12,7	11,1
Domicile (effectif)	0	0	0	7	0	0
Total 18	5,1	10,2	1,0	67,2	23,6	9,1
CH Chartres Le Coudray	10,0	15,5	8,4	76,9	17,6	5,5
CH Dreux	13,2	12,7	7,5	69,3	17,3	13,3
CH Châteaudun	3,8	10,2	2,3	73,4	14,0	12,5
Total 28	10,4	14,1	7,6	74,3	17,1	8,5
CH Châteauroux	6,8	16,5	4,9	70,1	18,5	11,4
CH Le Blanc	0,9	12,0	3,2	76,2	15,2	8,6
Domicile (effectif)	0	0	0	7	0	0
Total 36	5,8	15,7	4,7	71,3	17,8	10,9
CHU Tours	0,2	17,6	4,0	71,5	21,5	7,0
CH Chinon	0	13,5	7,8	83,4	12,1	4,5
Clinique Chambray-les-Tours	0,1	6,9	2,4	65,9	20,7	13,4
Domicile (effectif)	0	0	0	20	0	0
Total 37	0,3	13,0	3,6	69,7	20,7	9,6
CH Blois	1,7	10,5	1,5	67,2	26,0	6,8
CH Romorantin-Lanthenay	4,3	12,1	1,8	74,6	14,0	11,3
Clinique Vendôme	4,0	13,2	1,1	70,8	21,3	7,8
Clinique Blois	1,5	8,9	1,1	70,5	21,0	8,5
Total 41	2,4	11,1	1,4	69,9	22,1	7,9
CHR Orléans*	1,1	13,3	1,0	76,7	15,6	7,7
CH Amilly*	1,2	19,2	1,2	70,0	17,8	12,2
CH Gien*	0,8	5,2	0,2	60,5	26,7	12,8
CH Pithiviers*	0,9	12,3	0,9	72,6	15,0	12,4
Pôle de santé Oréliance Saran	-	-	-	-	-	-
Total 45*	1,2	13,4	1,1	73,4	16,4	10,2
Naissances hors région**	13,7	11,0	6,9	67,2	21,9	10,9
Total établissements publics**	3,7	14,0	3,2	72,1	19,2	8,7
Total établissements privés**	1,3	8,3	1,9	68,2	20,0	11,7
Total type I**	2,6	11,0	1,7	72,2	17,4	10,4
Total type II**	5,4	12,5	4,1	69,0	21,1	9,9
Total type III**	0,7	15,1	2,2	74,6	18,0	7,4
Total région Centre-Val de Loire**	3,3	13,0	3,0	71,5	19,1	9,4
Rappel Centre-Val de Loire 2014***	5,0	12,0	3,7	71,4	19,3	9,3
CS8 Charente 2014	0,9	14,5	0,6	71,6	20,1	8,3
France		10,5¹		66,5¹	22,7¹	10,9¹

* : considérées comme négatives ; ** : résultats estimés après pondération ; *** : résultats estimés après lissage ; 1 : Enquête périnatale 2010

Après une période de diminution entre 2000 et 2008 (de 19,8 % en 2000 à 16,6 % en 2008), la part de travail déclenché tend à augmenter (19,1 % en 2015). Ce taux est cependant stable par rapport à 2014 (19,3 %).

Graphique 5 - Taux de césariennes programmées en région Centre-Val de Loire entre 2000 et 2015

(selon le département de naissance)



* : résultat estimé après pondération

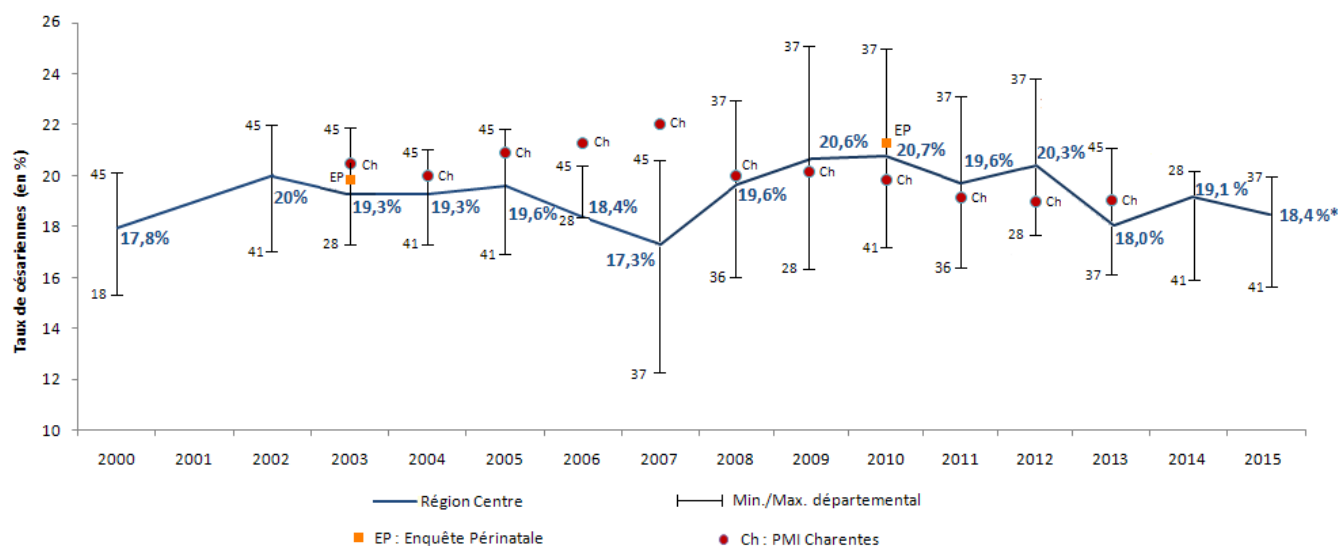
Le taux de césariennes programmées a tendance à diminuer depuis 2009 (10,5 % en 2009 et 9,4 % en 2015). En 2015, le taux le plus faible de césariennes programmées est constaté dans le Loir-et-Cher (7,9 %) et le plus élevé dans l'Indre (10,9 %).

Tableau 24 - Mode d'accouchement des mères des enfants nés en 2015 et domiciliés en région Centre-Val de Loire
par maternité de naissance (en %)

Etablissement	Données manquantes	Mode d'accouchement				Raison d'une césarienne (en % des césariennes)			
		Voie basse non instrumentale	Voie basse instrumentale	Césariennes	Césariennes programmées**	Césariennes en urgence**	Cause maternelle	Cause fœtale	Cause maternelle et fœtale
CH Bourges	1,7	77,7	6,4	15,9	39,2	60,8	48,5	56,9	17,2
CH Saint-Amand-Montrond	1,3	76,2	6,0	17,8	49,1	50,9	64,1	37,7	15,1
CH Vierzon	1,1	57,1	8,2	20,0	50,0	50,0	60,2	44,3	10,2
Clinique Saint-Doulchard	1,3	76,9	17,9	24,9	32,3	67,7	69,8	44,8	18,7
Domicile (effectif)	0	7	0	0	0	0	-	-	-
Total 18	1,4	73,4	8,4	18,2	40,7	59,3	56,6	48,8	15,7
CH Chartres Le Coudray	7,5	76,9	9,5	13,6	26,9	73,1	0,7	4,3	0,0
CH Dreux	8,4	64,3	8,9	26,7	40,4	59,6	51,4	51,0	15,7
CH Châteaudun	2,0	67,9	7,1	25,0	33,3	66,7	0,0	0,0	0,0
Total 28	7,3	72,2	9,1	18,7	33,3	66,7	22,1	23,5	6,6
CH Châteauroux	3,3	74,0	6,9	19,1	43,3	56,7	49,4	47,6	9,1
CH Le Blanc	0,9	74,0	13,0	13,0	46,4	53,6	3,6	3,6	3,6
Domicile (effectif)	0	7	0	0	0	0	-	-	-
Total 36	2,9	74,3	7,8	17,9	43,6	56,4	44,4	42,9	8,5
CHU Tours	5,2	70,5	11,3	18,2	29,2	70,8	47,7	42,8	8,6
CH Chinon	7,2	76,3	9,5	14,3	29,4	70,6	45,1	43,1	7,8
Clinique Chambray-les-Tours	2,1	66,2	11,4	22,3	50,7	49,3	47,0	40,6	7,5
Domicile (effectif)	0	20	0	0	0	0	-	-	-
Total 37	3,9	68,9	11,3	19,8	39,2	60,8	45,6	40,2	8,0
CH Blois	1,6	79,2	6,9	13,9	36,7	63,3	0,0	0,0	0,0
CH Romorantin-Lanthenay	2,5	74,9	4,6	20,4	37,1	62,9	6,2	9,3	4,1
Clinique Vendôme	2,7	80,0	4,5	15,5	48,6	51,4	0,0	0,0	0,0
Clinique Blois	1,9	79,4	4,3	16,3	50,0	50,0	1,2	0,0	0,0
Total 41	1,8	78,7	5,9	15,4	41,5	58,5	2,9	3,2	1,4
CHR Orléans*	3,6	75,3	9,0	15,7	34,7	65,3	0,4	0,0	0,0
CH Amilly*	2,0	68,5	11,0	20,5	44,2	55,8	0,0	0,0	0,0
CH Gien*	1,7	71,5	5,8	22,7	52,0	48,0	5,0	4,3	0,0
CH Pithiviers*	1,7	68,7	9,8	21,4	45,8	54,2	0,0	0,0	0,0
Pôle de santé Oréliance Saran	-	-	-	-	-	-	-	-	-
Total 45*	3,3	71,5	9,9	18,5	41,8	58,2	1,1	0,8	0,1
Naissances hors Région*	6,9	68,3	9,8	21,9	40,5	59,5	37,3	40,2	8,4
Total établissements publics*	3,9	73,4	8,9	17,7	37,1	62,9	22,2	21,3	5,2
Total établissements privés*	1,9	68,8	10,3	20,9	48,1	51,9	40,4	32,9	7,4
Total type I*	2,2	72,6	7,8	19,6	43,6	56,4	20,9	15,2	4,8
Total type II*	3,9	72,3	9,1	18,6	41,4	58,6	30,6	30,0	7,1
Total type III*	4,1	73,3	10,0	16,7	32,3	67,7	21,1	18,8	3,8
Total région Centre-Val de Loire*	3,7	72,2	9,4	18,4	39,7	60,3	24,5	22,4	5,4
Rappel Centre-Val de Loire 2014***	3,9	72,1	8,8	19,1	38,4	61,6	28,9	26,6	7,4
CS8 Charente 2014	0,4	70,1	11,8	18,2	-	-	40,9	47,0	12,0
France¹	-	66,9	-	21,0	-	-	-	-	-

* : résultats estimés après pondération ; ** : parmi les césariennes ; *** : résultats estimés après lissage ; 1 : Enquête périnatale 2010

**Graphique 6 - Taux de césariennes en région Centre-Val de Loire entre 2000 et 2015
(selon le département de naissance)**



* : résultat estimé après pondération

Le taux de césariennes en région Centre-Val de Loire a très légèrement diminué par rapport à 2014, passant de 19,1 % à 18,4 % en 2015. Le taux de césariennes est plus important chez les femmes ayant été hospitalisées lors de la grossesse (32,6 % contre 17,6 % chez celles n'ayant pas été hospitalisées) ainsi que pour les naissances multiples (60,1 % contre 17,5 % des naissances uniques).

Consommation de tabac et d'alcool pendant la grossesse

Les taux de valeurs manquantes sont importants du fait de 2 facteurs : la difficulté pour la personne remplissant le certificat de réellement connaître la consommation des mères, ainsi que la non-déclaration des mères du fait de la stigmatisation pouvant être associée à ces pratiques. Seuls les résultats relatifs à ce type de consommation sont ici présentés, ceux en rapport à l'alcool n'étant pas exploitables : plus de 99 % des femmes déclarent ne boire aucun verre d'alcool.

Tableau 25 - Consommation de tabac (cigarette/jour) pendant la grossesse chez les mères des enfants nés en 2015 et domiciliés en région Centre-Val de Loire (en %)

	18	28	36	37	41	45*	Centre-Val de Loire*	Rappel Centre-Val de Loire 2014**	CS8 Charente 2014
Données manquantes	5,3	54,8	13,6	55,3	66,5	4,6	33,7	48,1	
Aucune cigarette	80,2	74,0	81,6	81,8	65,4	91,2	83,5	78,3	88,6
Entre 1 et 5	6,8	10,8	5,7	7,7	12,1	3,0	6,1	8,8	4,2
6 à 10	9,7	11,1	9,6	7,8	14,4	5,0	7,9	9,6	6,0
11 à 20	3,0	3,9	2,8	2,6	7,1	0,7	2,3	3,1	1,0
Plus de 20	0,4	0,3	0,4	0,1	1,1	0,1	0,2	0,2	0,2

* : résultats estimés après pondération : ** : résultats estimés après lissage

6. Santé des enfants

Prématurité et biométrie

Tableau 26 - Terme des enfants nés en 2015 et domiciliés en région Centre-Val de Loire

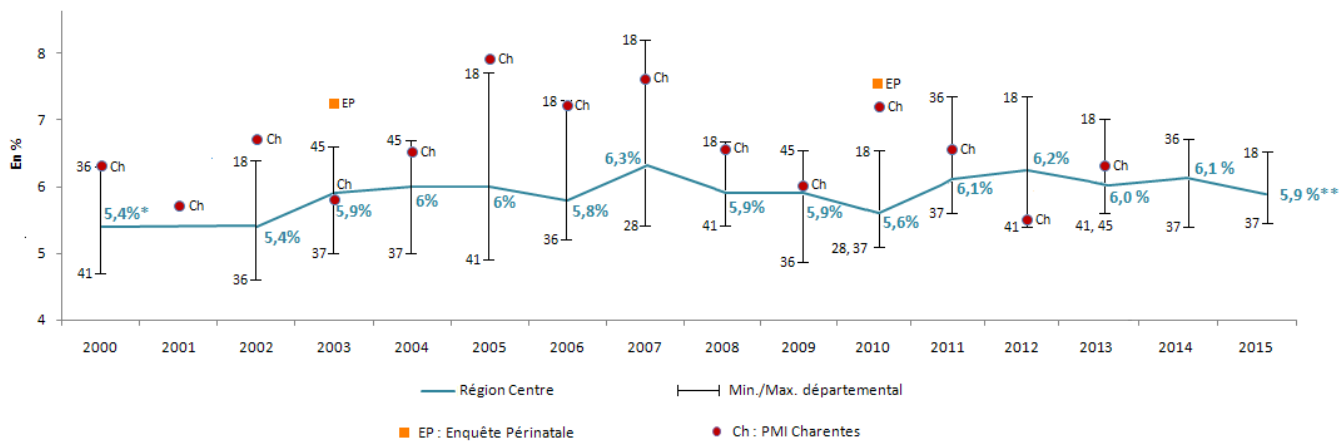
	18	28	36	37	41	45*	Centre-Val de Loire*	Rappels Centre-Val de Loire 2014**	France/Charente
Données manquantes (âge gestationnel)	4,0 %	6,9 %	1,4 %	3,0 %	1,9 %	3,1	3,6 %	3,8 %	
Âge gestationnel moyen (en SA)	39,0	39,1	39,1	39,2	39,1	39,1	39,1	39,1	
Prématurés <37SA (effectifs)	6,5 % (173)	6,2 % (278)	5,7 % (97)	5,5 % (335)	5,7 % (173)	5,9 % (447)	5,9 % (1 503)	6,1 % (1 658)	7,4 % ¹ 6,1 % ²
Prématurés <37SA grossesses uniques (effectifs)	5,0 % (129)	4,6 % (201)	4,1 % (68)	4,3 % (254)	4,8 % (140)	5,3 % (389)	4,8 % (1 181)	4,7 % (1 244)	6,3 % ¹ 4,7 % ²
Prématurés <37SA grossesses multiples (effectifs)	62,9 % (44)	49,0 % (77)	54,7 % (29)	44,0 % (81)	38,4 % (33)	40,7 % (58)	46,5 % (322)	47,4 % (414)	42,7 % ¹ 49,5 % ²
Grands prématurés <33SA (effectifs)	1,3 % (35)	0,9 % (40)	0,4 % (6)	0,8 % (51)	1,0 % (31)	1,0 % (79)	1,0 % (242)	1,0 % (267)	1,9 % ¹
Grands prématurés <33SA parmi les grossesses uniques (effectifs)	1,0 % (25)	0,6 % (28)	0,4 % (6)	0,7 % (39)	0,9 % (27)	0,9 % (63)	0,8 % (188)	0,7 % (184)	[1,3-1,9 %] ¹
Grands prématurés <33SA parmi les grossesses multiples (effectifs)	14,3 % (10)	7,6 % (12)	0,0 % (0)	6,5 % (12)	4,7 % (4)	11,1 % (16)	7,7 % (54)	9,5 % (83)	(13,9 %) ¹
Taux de prématurité induite# (effectifs)	32,4 % (56)	34,5 % (96)	40,2 % (39)	29,9 % (100)	37,6 % (65)	31,8 % (142)	33,1 % (498)	32,8 % (544)	
Taux de grande prématurité induite# (effectifs)	42,9 % (15)	42,5 % (17)	33,3 % (2)	35,3 % (18)	41,9 % (13)	53,3 % (42)	44,3 % (107)	35,5 % (95)	

* : résultats estimés après pondération ; ** : résultats estimés après lissage ; 1 : Enquête périnatale 2010 ; 2 : CS8 Charente 2014

: Déclenchement ou césarienne programmée avant terme en l'absence de rupture prématurée des membranes

5,9 % des enfants sont nés prématurément en 2015, et 1,0 % était des grands prématurés. Des disparités départementales sont observées : le taux de prématurité est plus élevé dans le Cher et l'Eure-et-Loir avec des taux respectifs de 6,5 % et 6,2 %. Le taux le plus faible est constaté dans le département de l'Indre-et-Loire (5,5 %). Ce taux est environ 10 fois plus important chez les enfants issus de grossesses multiples : 46,5 % contre 4,8 % parmi les naissances uniques.

Graphique 7 - Taux de prématurité en région Centre-Val de Loire entre 2000 et 2015



* : hors Indre-et-Loire ; ** : résultats estimés après pondération

6,4 % des prématurés domiciliés dans le Centre-Val de Loire sont nés hors de la région. Ce taux est extrêmement variable selon les départements. Dans l'Eure-et-Loir, 16,8 % des naissances prématurées se déroulent hors région (15,3 % de naissances prématurées en Île-de-France, dont 9,9 % dans les Yvelines, 2,7 % dans l'Essonne et 1,5 % dans les Hauts-de-Seine).

Pour les prématurés nés dans la Région, le niveau de la maternité de naissance est connu à 94,8 %. Ces naissances se sont déroulées pour 13,3 % dans une maternité de type I, 49,0 % dans une maternité de type II et 37,7 % dans une maternité de type III. Le taux de naissances prématurées ayant eu lieu en maternité de types II ou III atteint donc 86,7 %, dépassant le niveau souhaité de 80 %.

Si l'on s'intéresse plus particulièrement aux grands prématurés nés dans la région, le type de maternité est connu dans 84,2 % des cas. L'orientation vers une maternité de type III est encore plus fréquente pour ces naissances : la répartition est de 3,7 % en type I, 22,1 % en type II et 74,2 % en type III.

Tableau 27 - Biométrie des enfants nés en 2015 et domiciliés en région Centre-Val de Loire

	18	28	36	37	41	45*	Centre-Val de Loire*	Rappels Centre-Val de Loire 2014**	France/Charente
Données manquantes (poids)	0,2 %	1,8 %	0,0 %	0,4 %	0,8 %	0,5 %	0,7 %	0,9 %	0,4 % ²
Poids moyen	3 229	3 261	3 228	3 239	3 239	3 270	3 251	3 257	3 254 ¹
Poids médian	3 240	3 280	3 250	3 250	3 260	3 300***	3 260***	3 270	
Poids < 2 500g	7,2 %	7,0 %	7,8 %	6,5 %	7,1 %	7,4	7,1 %	7,1 %	7,1 % ¹ 7,1 % ²
Poids < 2 000g	2,1 %	1,9 %	1,5 %	1,7 %	1,9 %	1,8 %	1,8 %	2,0 %	2,7 % ¹ 2,2 % ²
Poids < 1 500g	0,8 %	0,7 %	0,4 %	0,8 %	0,7 %	0,9 %	0,8 %	0,7 %	1,4 % ¹ 0,5 % ²
Poids < 1 000g (effectifs)	0,3 % (7)	0,2 % (11)	0,2 % (4)	0,3 % (17)	0,3 % (8)	0,5 % (37)	0,3 % (84)	0,2 % (56)	0,7 % ¹
Poids > 4 000g	6,0 %	7,6 %	5,2 %	5,9 %	5,8 %	6,8 %	6,4 %	6,4 %	7,0 % ¹ 6,3 % ²
Données manquantes (taille en cm)	1,2 %	6,5 %	8,0 %	3,3 %	4,8 %	5,7 %	4,8 %	4,6 %	1,0 % ²
Taille moyenne	49,2	49,4	48,9	49,0	49,0	49,2	49,1	49,3	49,2 ¹ 49,5 ²
Taille médiane	49,5	50,0	49,0	49,0	49,0	49,5***	49,5***	49,5	
Données manquantes (périmètre crânien en cm)	1,3 %	n.d	8,1 %	n.d	4,6 %	6,3 %	5,3 %****	4,3 %	0,8 % ²
Périmètre crânien moyen	34,3	n.d	34,2	n.d	34,3	34,4	34,4****	29,6	34,3 ¹ 33,9 ²
Périmètre crânien médian	34,0	n.d	34,0	n.d	34,0	34,5***	34,0***/*	34,0	
Hypotrophie# chez les grossesses uniques	4,1 % (106)	3,8 % (163)	4,4 % (72)	4,1 % (238)	3,8 % (112)	3,6 % (268)	3,9 % (959)	3,6 % (928)	
Hypotrophie# chez les grossesses multiples	5,7 % (4)	12,3 % (19)	7,5 % (4)	14,7 % (27)	19,8 % (17)	25,9 % (37)	15,7 % (108)	11,8 % (103)	
Macrosomie##	2,5 % (67)	2,4 % (108)	2,0 % (34)	2,0 % (119)	2,1 % (64)	2,3 % (168)	2,2 % (560)	2,3 % (625)	

La médiane permet de dire que 50 % des enfants ont un poids en dessous de celle-ci et 50 % au-dessus. A la différence de la moyenne, la médiane permet un calcul qui n'est pas influencé par les valeurs extrêmes. Elle ne peut être calculée avec le lissage.

* : résultats estimés après pondération ; ** : résultats estimés après lissage ; *** : sans la pondération ; **** : hors Eure-et-Loir et Indre-et-Loire

1 : Enquête périnatale 2010 ; 2 : CS8 Charente 2014

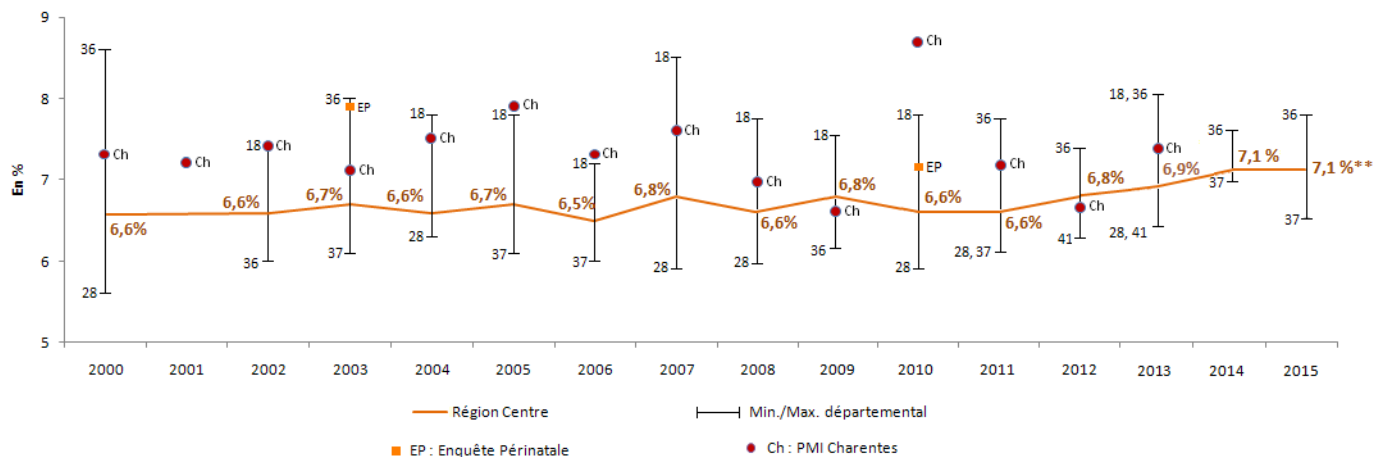
: définition AUDIPOG <3 % pour les grossesses uniques ; ## : définition AUDIPOG >97 %

La part d'enfants dont le poids de naissance est supérieur à 4 000 g est restée stable par rapport à 2014 (6,4 %). De manière plus globale, cette part est également stable depuis 2000 (5,8 %). Chez ces enfants, le poids moyen est de 4 219 g (4 238 g en 2000) et la médiane est de 4 162 g (sans la pondération ; 4 180 g en 2000). En 2015, le taux d'enfants macrosomes est de 2,2 %.

Le taux d'enfants dont le poids de naissance est inférieur à 2 500 g est stable depuis 2000. Cependant, il tend à augmenter depuis 2011, passant de 6,6 % à 7,1 % en 2015.

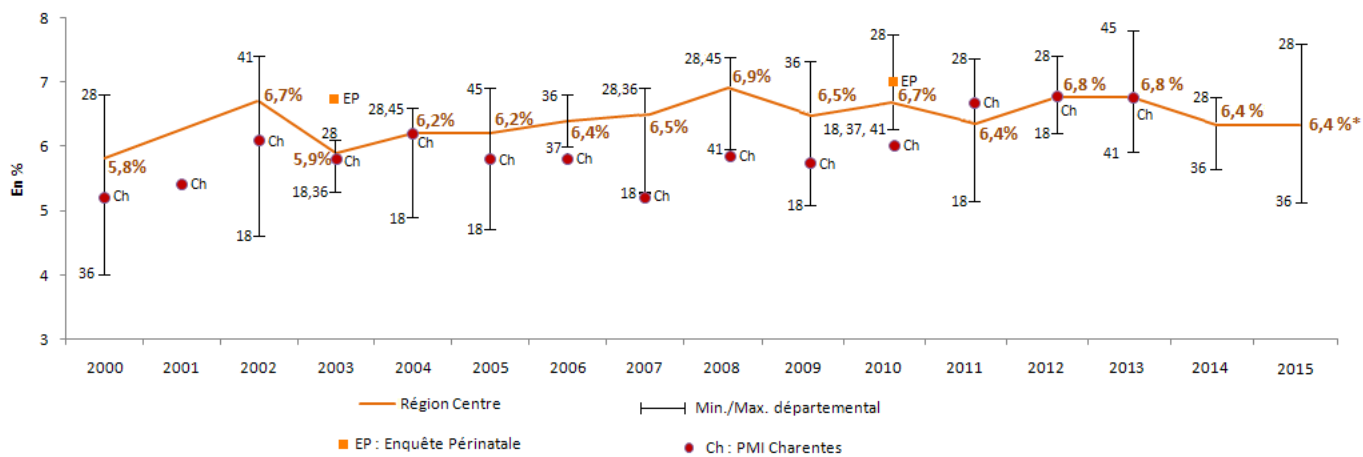
En 2015, le taux d'enfants hypotrophes est de 3,9 %. 12,1 % des mères ayant donné naissance à un enfant hypotrophe ont été hospitalisées pendant leur grossesse. Parmi ces mères, 50,8 % l'ont été pour un RCIU.

Graphique 8 - Taux de poids de naissance < 2500g en région Centre-Val de Loire entre 2000 et 2015



* : résultat estimé après pondération

Graphique 9 - Taux de poids de naissance > 4000g en région Centre-Val de Loire entre 2000 et 2015



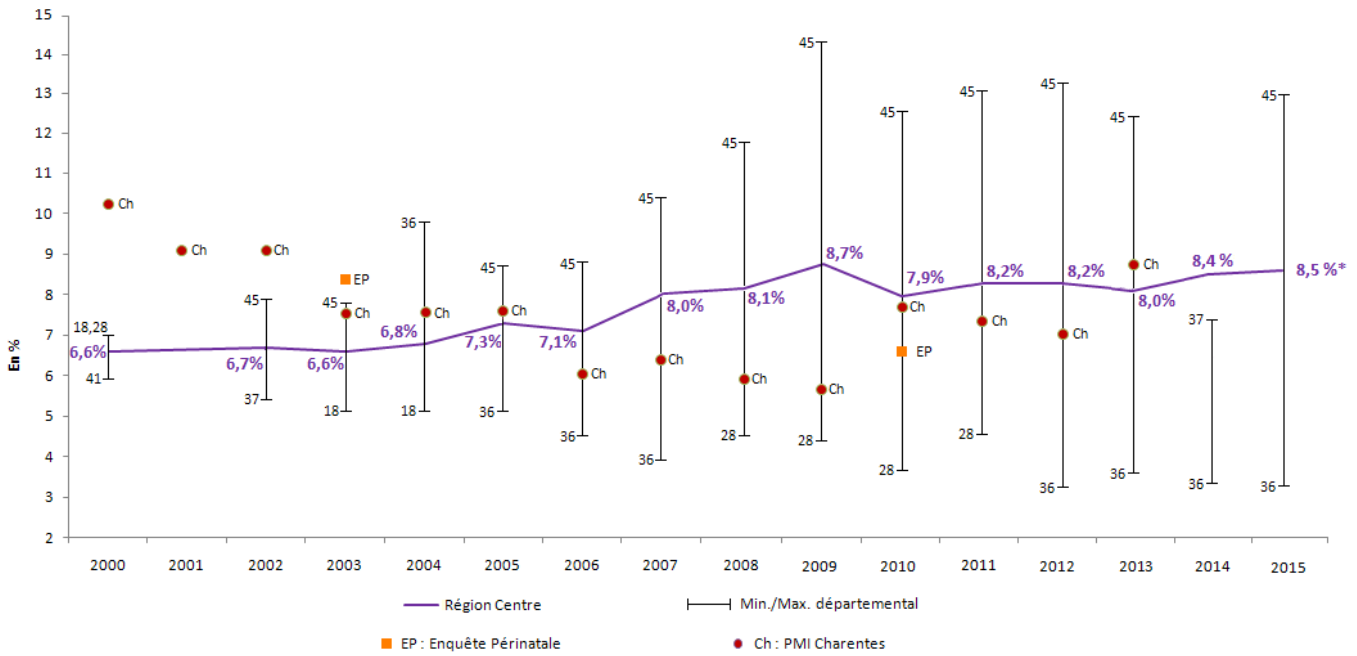
* : résultat estimé après pondération

Etat de santé de l'enfant à la naissance

En 2015, 2 226* enfants ont été transférés de la maternité vers un autre service. Parmi eux, 41,6 % sont des prématurés, dont 10,4 % de grands prématurés. Dans 22,2 % des cas de transferts, la mère avait été hospitalisée en cours de grossesse.

724* enfants ont été réanimés ou ont reçu des gestes techniques spécialisés. 416* d'entre eux ont également été transférés.

Graphique 10 - Taux de transferts des enfants dans un autre service que la maternité en région Centre-Val de Loire entre 2000 et 2015 (selon le département de naissance)



* : résultats estimés après pondération

NB : Pour 2014, les données du Loiret n'ayant pas été exploitées pour cette année mais exclusivement lissées sur 5 ans pour la donnée régionale, la valeur régionale n'est donc pas comprise entre les valeurs minimum et maximum des départements (le Loiret n'étant pas pris en compte pour les valeurs départementales).

Tableau 28 - Etat de santé à la naissance des enfants nés en 2015 et domiciliés en région Centre-Val de Loire

* Effectifs estimés après pondération

par maternité de naissance

Etablissement	APGAR 1min			APGAR 5min			Réanimation ou Gestes techniques		Données Manquantes **	Enfants transférés#	Dont transferts immédiats
	Données manquantes	<10	<7	Données manquantes	<10	<7	Données Manquantes **	Enfants réanimés			
CH Bourges	0,4 %	12,4 %	3,5 %	0,9 %	4,5 %	0,5 %	3,3 %	2,7 %	5,1 %	10,9 %	91,9 %
CH Saint-Amand-Montrond	0,7 %	66,7 %	1,7 %	0,7 %	1,3 %	0,0 %	1,0 %	1,0 %	9,3 %	2,6 %	80,0 %
CH Vierzon	0,2 %	14,9 %	4,7 %	0,7 %	4,8 %	0,4 %	1,8 %	3,6 %	16,2 %	0,7 %	0,0 %
Clinique Saint-Doulchard	0,3 %	29,8 %	4,1 %	0,5 %	4,6 %	0,0 %	2,0 %	2,6 %	7,9 %	1,0 %	66,7 %
Domicile (effectif)	0	2	0	0	0	0	0	0	1	0	0
Total 18	0,4 %	22,5 %	3,6 %	0,8 %	4,2 %	0,4 %	2,7 %	2,6 %	8,7 %	6,4 %	88,2 %
CH Chartres Le Coudray	2,1 %	19,4 %	6,7 %	2,2 %	6,3 %	0,3 %	3,4 %	3,8 %	3,2 %	8,8 %	80,0 %
CH Dreux	1,9 %	38,4 %	5,1 %	1,8 %	6,0 %	0,5 %	8,7 %	5,6 %	20,5 %	8,7 %	81,1 %
CH Châteaudun	0,6 %	36,7 %	5,3 %	0,6 %	6,2 %	0,6 %	2,0 %	2,9 %	1,5 %	1,7 %	0,0 %
Total 28	1,9 %	26,6 %	6,1 %	1,9 %	6,2 %	0,4 %	4,9 %	4,2 %	8,2 %	8,1 %	80,8 %
CH Châteauroux	0,7 %	6,7 %	2,6 %	0,8 %	2,3 %	0,5 %	25,2 %	1,6 %	43,9 %	3,4 %	85,0 %
CH Le Blanc	1,8 %	18,3 %	1,4 %	1,8 %	4,2 %	0,0 %	3,2 %	0,5 %	5,1 %	2,3 %	50,0 %
Domicile (effectif)	0	0	0	0	0	0	2	0	2	0	0
Total 36	0,9 %	8,5 %	2,4 %	0,9 %	2,7 %	0,4 %	21,9 %	1,4 %	38,0 %	3,2 %	81,8 %
CHU Tours	1,8 %	53,2 %	10,0 %	2,1 %	15,1 %	2,6 %	0,3 %	6,8 %	0,2 %	10,2 %	82,9 %
CH Chinon	1,5 %	42,9 %	11,1 %	1,6 %	11,6 %	2,4 %	0,0 %	4,4 %	0,0 %	3,4 %	69,2 %
Clinique Chambray-les-Tours	0,9 %	3,1 %	0,7 %	1,1 %	4,0 %	3,1 %	0,1 %	0,6 %	0,3 %	1,9 %	72,7 %
Domicile (effectif)	7	0	0	6	0	0	0	0	0	1	1
Total 37	1,7 %	32,2 %	6,4 %	1,8 %	10,4 %	2,8 %	0,4 %	4,2 %	0,7 %	6,7 %	79,9 %
CH Blois	3,1 %	24,7 %	5,9 %	1,8 %	7,7 %	0,5 %	5,9 %	5,4 %	4,5 %	9,7 %	69,2 %
CH Romorantin-Lanthenay	4,3 %	35,3 %	6,9 %	1,4 %	7,3 %	0,6 %	13,2 %	4,7 %	27,8 %	4,1 %	93,3 %
Clinique Vendôme	2,7 %	20,9 %	5,8 %	1,1 %	7,0 %	0,6 %	17,2 %	3,8 %	30,7 %	1,9 %	80,0 %
Clinique Blois	1,7 %	10,5 %	1,9 %	1,1 %	3,3 %	0,2 %	10,5 %	1,1 %	28,0 %	1,3 %	0,0 %
Total 41	2,9 %	23,4 %	5,2 %	1,5 %	6,7 %	0, %	11,6 %	4,1 %	17,2 %	5,6 %	73,0 %
CHR Orléans*	2,4 %	51,2 %	12,3 %	2,0 %	15,1 %	1,9 %	n.d	n.d	4,2 %	16,1 %	83,4 %
CH Amilly*	2,0 %	27,7 %	4,9 %	2,4 %	5,7 %	0,8 %	n.d	n.d	0,4 %	10,8 %	66,7 %
CH Gien*	0,8 %	19,8 %	7,0 %	0,8 %	7,1 %	2,6 %	n.d	n.d	8,5 %	7,1 %	67,7 %
CH Pithiviers*	0,0 %	35,1 %	6,1 %	0,0 %	14,0 %	1,6 %	n.d	n.d	6,1 %	6,1 %	83,3 %
Pôle de santé Oréliance Saran	-	-	-	-	-	-	-	-	-	-	-
Total 45*	1,9 %	40,4 %	9,3 %	1,8 %	12,0 %	1,6 %	n.d	n.d	4,1 %	12,9 %	82,7 %
Naissances hors Région*	4,3 %	26,7 %	4,7 %	4,4 %	6,2 %	1,4 %	19,3 %	3,3 %	20,1 %	5,9 %	89,5 %
Total établissements publics*	1,8 %	34,9 %	7,6 %	1,7 %	9,6 %	1,3 %	5,6 %***	4,4 %***	7,8 %	9,8 %	82,8 %
Total établissements privés*	1,2 %	9,1 %	1,9 %	1,1 %	4,4 %	2,0 %	3,9 %***	1,3 %***	8,8 %	1,7 %	67,9 %
Total type I*	1,3 %	28,7 %	5,4 %	0,8 %	6,9 %	1,0 %	6,5 %***	2,9 %***	13,9 %	3,2 %	71,6 %
Total type II*	1,6 %	17,3 %	4,1 %	1,6 %	5,2 %	1,0 %	6,3 %***	3,0 %***	9,1 %	7,3 %	83,2 %
Total type III*	2,2 %	52,0 %	11,3 %	2,0 %	15,1 %	2,2 %	0,3 %***	6,8 %***	2,6 %	13,7 %	83,2 %
Total région Centre-Val de Loire*	1,8 %	30,5 %	6,6 %	1,6 %	8,7 %	1,4 %	5,6 %***	3,7 %***	7,9 %	8,5 %	82,1 %
Rappel Centre-Val de Loire 2014***	2,1 %	28,1 %	5,8 %	1,9 %	7,0 %	0,8 %	5,0 %	3,5 %	11,4 %	8,4 %	79,9 %
CS8 Charente 2014	8,0 %	12,5 %	2,8 %	0,9 %	4,4 %	0,9 %	0,6 %	4,5 %	0,5 %	7,4 %	78,7 %
France		27,9 %¹			7,3 %¹					6,6 %¹	

* : résultats estimés après pondération ; ** : données manquantes considérées comme négatives ; *** : hors Loiret ; **** : résultats estimés après lissage

1 : Enquête périnatale 2010

Compte tenu des différences constatées selon la maternité, nous supposons que dans certains cas il s'agit de transferts d'un établissement à un autre ; et dans d'autres des transferts entre services au sein du même établissement. Ceci expliquerait les taux élevés constatés au CHR Orléans, au CH de Bourges et au CHU de Tours.

Vaccination

**Tableau 29 - Vaccinations réalisés chez les enfants nés en 2015 et domiciliés
en région Centre-Val de Loire par maternité de naissance**

Etablissement	BCG (74,7 % renseigné*/**)	Hépatite B (74,8 % renseigné*/**)
CH Bourges	6,3 % (2)	0,3 % (4)
CH Saint-Amand-Montrond	0,0 % (0)	0,0 % (0)
CH Vierzon	0,0 % (0)	0,7 % (3)
Clinique Saint-Doulchard	0,3 % (1)	0,5 % (2)
Domicile (effectif)	0	0
Total 18	3,4 % (85)	0,4 % (9)
CH Chartres Le Coudray	0,1 % (2)	0,1 % (3)
CH Dreux	0,1 % (1)	0,0 % (0)
CH Châteaudun	0,0 % (0)	0,0 % (0)
Total 28	0,1 % (3)	0,1 % (3)
CH Châteauroux	1,0 % (12)	0,7 % (9)
CH Le Blanc	0,0 % (0)	0,0 % (0)
Domicile (effectif)	0	0
Total 36	0,9 % (13)	0,7 % (10)
CHU Tours	23,5 % (729)	0,8 % (24)
CH Chinon	1,3 % (5)	0,0 % (0)
Clinique Chambray-les-Tours	0,2 % (4)	<0,1 % (1)
Domicile (effectif)	2	0
Total 37	12,5 % (772)	0,4 % (27)
CH Blois	14,1 % (182)	0,4 % (5)
CH Romorantin-Lanthenay	0,4 % (2)	0,4 % (2)
Clinique Vendôme	0,0 % (0)	0,2 % (1)
Clinique Blois	0,9 % (5)	0,9 % (5)
Total 41	6,5 % (190)	0,5 % (13)
CHR Orléans*	3,6 % (163)	1,6 % (74)
CH Amilly*	0,4 % (5)	0,4 % (5)
CH Gien*	0,0 % (0)	0,0 % (0)
CH Pithiviers*	0,0 % (0)	0,0 % (0)
Pôle de santé Oréliance Saran	-	-
Total 45*	2,2 % (172)	1,0 % (80)
Naissances hors région**	0,6 % (8)	0,2 % (2)
Total région Centre-Val de Loire**	4,9 % (1 235)	0,6 % (142)
Rappel Centre-Val de Loire 2014***	6,1 % (1 328)	0,5 % (129)
CS8 Charente 2014	0,5 % (17)	0,5 % (16)

* : réponses manquantes considérées comme négatives ; ** : résultats estimés après pondération ; *** : résultats estimés après lissage

Le taux de remplissage sur la vaccination est en augmentation par rapport à 2014 (+6,7 points pour la vaccination BCG, +6,9 points pour l'hépatite B). La vaccination BCG à la naissance reste anecdotique dans l'ensemble des établissements de la région, tout comme la vaccination hépatite B avec, cependant, un taux plus élevé de vaccination BCG pour l'Indre-et-Loire. Sur les 129 recherches de l'antigène Hbs s'étant révélées positives, on observe 44 nourrissons vaccinés, 67 non-vaccinés et 18 de statut vaccinal non renseigné, soit, en considérant les données manquantes comme négatives, 33,7 % de vaccination quand le test Hbs s'est révélé positif chez la mère.

L'allaitement

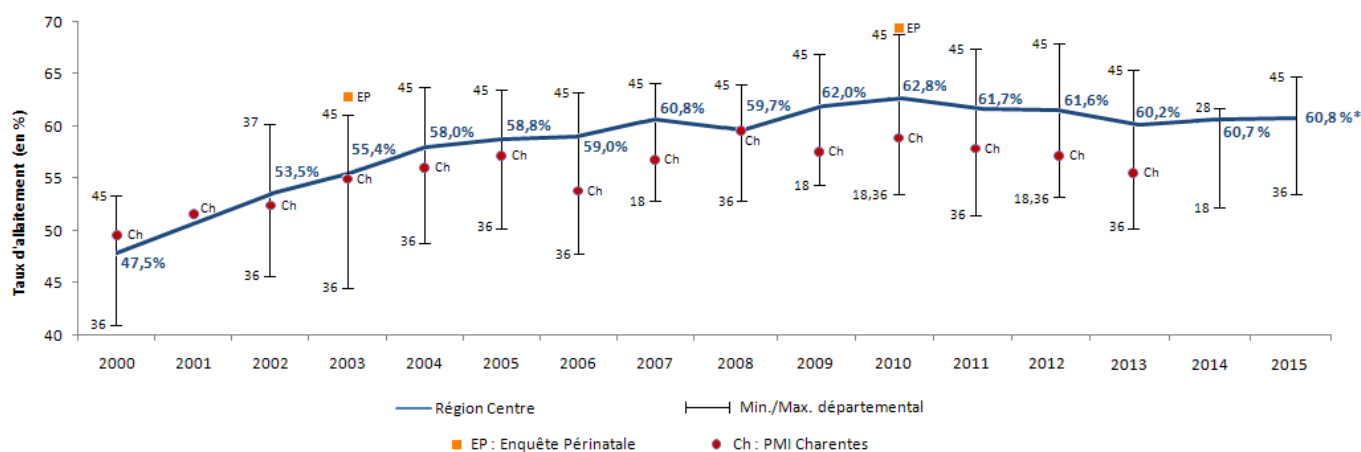
Tableau 30 - Taux d'allaitement chez les enfants nés en 2015 et domiciliés en région Centre-Val de Loire (en %)

	18	28	36	37	41	45*	Centre-Val de Loire*	Rappels Centre-Val de Loire 2014**	France/Charente
Données manquantes	3,7	8,4	11,3	0,0	2,5	1,2	3,3	6,8	1,1 ²
% d'allaitement	55,7	60,8	53,6	59,0	62,0	65,0	60,8	60,7	68,7 ¹ 54,6 ²

* : résultats estimés après pondération ; ** : résultats estimés après lissage ; 1 : Enquête périnatale 2010 ; 2 : CS8 Charente 2014

En 2015, 60,8 % des mères ont commencé à allaiter au moment du remplissage du certificat, taux qui reste stable par rapport à 2014 (60,7 %), mais qui tend à très légèrement augmenter depuis 2013 (60,2 %). Au niveau départemental, on observe quelques variations par rapport à 2014 : -1,7 points dans l'Indre, -0,9 point pour l'Eure-et-Loir, +0,4 point dans l'Indre-et-Loire, +1,9 points dans le Loir-et-Cher et +3,1 points dans le Cher.

Graphique 11 - Taux d'allaitement en région Centre-Val de Loire entre 2000 et 2015



* : résultat estimé après pondération

Tableau 31 - Taux d'allaitement chez les enfants nés en 2015 et domiciliés en région Centre-Val de Loire

par maternité de naissance

Etablissement	Données manquantes	Allaitement
CH Bourges	0,8 %	60,4 %
CH Saint-Amand-Montrond	19,2 %	43,0 %
CH Vierzon	1,8 %	55,5 %
Clinique Saint-Doulchard	1,8 %	52,5 %
Domicile (effectif)	0	5
Total 18	3,4 %	56,5 %
CH Chartres Le Coudray	7,7 %	59,4 %
CH Dreux	10,2 %	66,0 %
CH Châteaudun	0,9 %	57,7 %
Total 28	7,9 %	61,3 %
CH Châteauroux	14,8 %	51,3 %
CH Le Blanc	0,0 %	63,6 %
Domicile (effectif)	2	3
Total 36	12,6 %	53,5 %
CHU Tours	0,3 %	60,1 %
CH Chinon	0,0 %	63,2 %
Clinique Chambray-les-Tours	<0,1 %	57,3 %
Domicile (effectif)	0	14
Total 37	0,3 %	59,1 %
CH Blois	1,3 %	68,6 %
CH Romorantin-Lanthenay	0,8 %	56,0 %
Clinique Vendôme	1,9 %	60,3 %
Clinique Blois	4,6 %	56,5 %
Total 41	1,9 %	63,0 %
CHR Orléans	1,4 %	67,3 %
CH Amilly	0,8 %	60,4 %
CH Gien	1,3 %	48,2 %
CH Pithiviers	0,9 %	73,5 %
Pôle de santé Oréliance Saran	-	-
Total 45	1,4 %	64,3 %
Naissances hors région*	7,5 %	56,6 %
Total établissements publics*	3,5 %	61,8 %
Total établissements privés*	1,1 %	57,1 %
Total type I*	2,6 %	57,7 %
Total type II*	4,8 %	60,1 %
Total type III*	0,9 %	64,4 %
Total région Centre-Val de Loire*	3,1 %	61,0 %

* : résultats estimés après pondération

Pathologies de la première semaine

Tableau 32 - Pathologies de la première semaine des enfants nés en 2015 et domiciliés en région Centre-Val de Loire

	18	28	36	37	41	45*	Centre-Val de Loire*
Oxygénothérapie	54	50	22	119	n.d	n.d	245**
Intubation	32	30	10	93	n.d	n.d	165**
Etats neurologiques anormaux	6	6	2	20	0	0	34
Antibiothérapie de plus de 48h	39	39	19	83	n.d	n.d	180**
Urgences chirurgicales	17	1	3	24	3	5	53
Autres pathologies	77	0	8	0	31	158	274
Enfants ayant une ou plusieurs pathologies répertoriées (dont autre pathologie)	139	80	43	198	34	158	652
Enfants ayant une ou plusieurs pathologies (en % des enfants)	139 (5,0 %)	80 (1,7 %)	43 (2,5 %)	198 (3,2 %)	114 (3,7 %)	605 (7,8 %)	1 179 (4,5 %)

* : résultats estimés après pondération ; ** : hors départements non renseignés

1 179* certificats mentionnant au moins une pathologie du nourrisson peuvent être repérés, un nombre sous-estimé car ce décompte n'inclut pas, pour l'ensemble des départements, les pathologies non-répertoriées dans le certificat de santé.

Quant à l'absence d'oxygénothérapie, d'intubations et d'infections dans le Loir-et-Cher et le Loiret, il semblerait qu'elle soit due au changement de certificat en 2006 (les items oxygénothérapie, intubation et antibiothérapie étant systématiquement non-renseignés dans ce département).

* Effectif estimé après pondération

Anomalies congénitales

**Tableau 33 - Anomalies congénitales recensées chez les enfants nés en 2015 et domiciliés
en région Centre-Val de Loire**

	18	28	36	37	41	45	Centre-Val de Loire*
Polymalformations	2	n.d	0	n.d	1	5	8**
Spina-bifida	0	1	0	0	0	n.d	1
Fentes labio-palatines	1	6	0	3	1	0	11
Atrésie de l'œsophage	0	n.d	0	n.d	1	0	1**
Réduction de membre ou absence d'éléments osseux	1	n.d	0	n.d	0	n.d	3**
Omphalocèles gastroschisis	0	n.d	0	n.d	0	0	0**
Hydrocéphalies confirmées (suspectées)	n.d	n.d	4 (1)	n.d	0 (0)	0 (0)	4 (1)**
Malformations cardiaques confirmées (suspectées)	3 (1)	n.d	5 (1)	n.d	1 (1)	16 (5)	25 (8)**
Trisomies 21 confirmées (suspectées)	1 (0)	2 (2)	5 (1)	4 (0)	0 (1)	10 (0)	22 (4)
Autres anomalies congénitales confirmées (suspectées)	n.d	n.d	n.d	n.d	0 (0)	0 (0)	0 (0)**
Enfants ayant une ou plusieurs anomalies congénitales confirmées ou suspectées et répertoriées (dont autres anomalies)	7	11	6	7	6	26	63
Enfants ayant une ou plusieurs anomalies congénitales confirmées ou suspectées	38	70	14	73	34	110	339
(en pourcentage des enfants)	(1,4 %)	(1,4 %)	(0,8 %)	(1,1 %)	(1,1 %)	(1,4 %)	(1,3 %)

* : résultats estimés après pondération ; ** : hors départements non renseignés

Décès et surveillance des enfants

**Tableau 34 - Décès et surveillance recommandée pour les enfants nés en 2015 et domiciliés
en région Centre-Val de Loire**

	18	28	36	37	41	45*
Enfants décédés	1	3	0	2	0	5
Enfants nécessitant une surveillance médicale particulière	67	n.d	27	n.d	56	n.d

* : résultats estimés après pondération

Ces données concernant le nombre d'enfants décédés sont à lire avec précaution. Nous pouvons supposer que ces données ne sont pas conformes à la réalité : lorsqu'un enfant décède, le certificat de santé peut ne pas être envoyé et alors le nombre de décès dans chaque département est sous-estimé.

Synthèse

27 694 naissances ont eu lieu en région Centre-Val de Loire en 2015, soit une baisse de -4,5 % par rapport à 2014. Avec 18 856 certificats reçus par les services de PMI sur 19 557 naissances (hors Loiret), le taux de retour est de 96,4 %. En ce qui concerne le Loiret, le taux de retour n'était que de 18,1 %. Dans un souci de comparaison par rapport aux années précédentes, les données de ce département ont été pondérées par rapport à la moyenne de couverture des certificats des autres départements. Nous considérons alors que le taux de couverture du Loiret est de 95,4 %.

L'âge moyen des mères au moment de la naissance est stable depuis 2000 (29,7 ans* en 2015). La part des mères de plus de 37 ans est stable par rapport à 2014 (7,5 % en 2014 et 7,4 %* en 2015). La proportion des mères mineures au moment de l'accouchement n'a pas évolué depuis 2000 (autour de 0,6 %). Ce taux occulte le fait que 0,6 %* des mères ont atteint la majorité en cours de grossesse : au total ce sont donc 1,1 %* des mères qui étaient mineures au moment de la conception.

La seule information disponible pour évaluer le suivi des grossesses est celle du nombre d'échographies. En 2015, 1,2 %* des femmes ont réalisé moins de 2 échographies (soit 263* femmes). Ce taux est stable par rapport à celui de 2014. Il faut noter que près de 73 %* des mères ont reçu 3 échographies (correspondant à la recommandation nationale). Précisons qu'un nombre suffisant d'échographies ne signifie pas nécessairement que le suivi a été optimal, car ces examens ont pu être réalisés tardivement.

Le taux de préparation à l'accouchement continue de diminuer puisqu'il est passé de 40,9 % en 2013 à 38,6 % en 2015. On observe toujours des variations importantes selon les établissements : la préparation à l'accouchement est moins fréquente dans les maternités publiques (34 %* contre 52 %* dans le privé). Depuis 2000, le taux de préparation à l'accouchement a augmenté de 10,1 points.

Après une légère hausse des césariennes programmées en 2009, on constate depuis cette date une baisse de ce taux de -1,1 point (10,5 % en 2009 et 9,4 %* en 2014). De manière plus générale, le taux de césariennes programmées reste relativement stable depuis 2002, fluctuant autour des 10 %. Le taux de travail spontané est également relativement stable depuis 2000 (72,1 % en 2000 et 71,5 % en 2015). Le taux de travail déclenché, quant à lui, tend à augmenter depuis 2008 (16,6 % en 2008 et 19,1 %* en 2015).

La part de l'anesthésie péridurale augmente depuis 2007 puisqu'elle est passée de 61,8 % à 71,9 %* en 2015. On note qu'après une diminution progressive du taux d'anesthésie péridurale pour les césariennes entre 2006 et 2008 (43,0 % en 2006 à 33,7 % en 2008), celui-ci a légèrement tendance à augmenter (41,6 %* en 2015). Les rachianesthésies représentent 58,0 %* des anesthésies pour les césariennes en 2015.

Après une période de légère diminution du taux de prématurité entre 2007 et 2010, ce taux est passé de 5,6 % en 2010 à 6,2 % en 2012, et est de 5,9 %* en 2015. Plus globalement, il est relativement stable depuis 2000, autour des 6,0 %. Des différences selon le niveau de la maternité sont constatées : en 2015, les naissances prématurées se sont plus souvent déroulées en maternité de niveaux II et III.

* Résultats estimés après pondération

Le taux de petits poids est stable depuis 2000, même s'il tend à augmenter depuis 2011, passant de 6,6 % à 7,1 %* en 2015. Après une très légère augmentation de 2011 à 2013 (atteignant un taux de 6,8 %), la part d'enfants dont le poids de naissance est supérieur à 4 000 g est relativement stable (6,4 %*).

Le taux d'allaitement régional est, en 2015, de 60,8 %* soit un taux proche de celui de 2014 (60,7 %). Il faut cependant noter que depuis 2000, il y a eu une augmentation du taux d'allaitement puisqu'il était de 47,5 % en 2000, soit une augmentation de 13,3 points en 15 ans.

Ces données ne représentent qu'une intention d'allaitement de la part des mères, la continuité de celui-ci ne pouvant être étudié par absence de données. Les taux départementaux restent toujours très hétérogènes avec un écart de 11,4 points entre les deux départements extrêmes : 53,6 % des femmes de l'Indre ont déclaré à la sortie de la maternité avoir fait le choix de l'allaitement maternel contre 65,0 % dans le Loiret.

* Résultats estimés après pondération

Liste des tableaux et des figures

Tableau 1 - Précision des indicateurs en fonction du taux obtenu et de la proportion de données manquantes	9
Carte 1 - Maternités de la région Centre-Val de Loire par niveau en 2015	11
Tableau 2 - Nombre de certificats de santé du 8 ^e jour reçus par département de domicile pour les naissances de 2015.....	12
Tableau 3 - Nombre de certificats de santé du 8 ^e jour reçus par maternité et département de domicile pour les naissances de 2015	13
Tableau 4 - Personne ayant rempli le certificat de santé du 8 ^e jour pour les enfants nés en 2015 et domiciliés en région Centre-Val de Loire par département de naissance	14
Tableau 5 - Souhait d'un contact avec la PMI pour les enfants nés en 2015 et domiciliés en région Centre-Val de Loire	14
Tableau 6 - Âge des enfants à la rédaction du certificat de santé du 8 ^e jour pour les enfants nés en 2015 et domiciliés en région Centre-Val de Loire par département de naissance	15
Tableau 7 - Sexe des enfants nés en 2015 et domiciliés en région Centre-Val de Loire.....	16
Tableau 8 - Naissances multiples pour les enfants nés en 2015 et domiciliés en région Centre-Val de Loire	16
Tableau 9 - Taux d'enfants nés en 2015 en région Centre-Val de Loire et dans le même département que celui de domicile .	17
Tableau 10 - Nombre d'enfants au foyer à la naissance d'un enfant né en 2015 et domicilié en région Centre-Val de Loire ...	18
Tableau 11 - Âge des mères des enfants nés en 2015 et domiciliés en région Centre-Val de Loire	19
Graphique 1 - Répartition de l'âge des mères au moment de la naissance en 2015	19
Graphique 2 - Evolution de la part de mères mineures et de mères âgées de plus de 37 ans (en %)	20
Tableau 12 - Activité professionnelle de la mère au cours de la grossesse (en %).....	20
Tableau 13 - Antécédents obstétricaux des mères des enfants nés en 2015 et domiciliés en région Centre-Val de Loire	21
Tableau 14 - Date de la première consultation (déclaration de grossesse) des mères des enfants nés en 2015 et domiciliés en région Centre-Val de Loire (en %).....	21
Tableau 15 - Suivi échographique des grossesses des mères des enfants nés en 2015 et domiciliés en région Centre-Val de Loire	22
Tableau 16 - Recherche de l'antigène HBs chez les mères des enfants nés en 2015 et domiciliés en région Centre-Val de Loire	23
Tableau 17 - Préparation à l'accouchement pour les mères des enfants nés en 2015 et domiciliés en région Centre-Val de Loire (en %).....	24
Graphique 3 - Préparation à l'accouchement en région Centre-Val de Loire entre 2000 et 2015	25
Tableau 18 - Préparation à l'accouchement par maternité ou département de naissance des enfants nés en 2015 et domiciliés en région Centre-Val de Loire	26
Tableau 19 - Hospitalisation, durant la grossesse, des mères des enfants nés en 2015 et domiciliés en région Centre-Val de Loire	27

Tableau 20 - Anesthésie reçue par les mères des enfants nés en 2015 et domiciliés en région Centre-Val de Loire par maternité de naissance	29
Graphique 4 - Taux d'anesthésies péridurales en région Centre-Val de Loire entre 2000 et 2015 (selon le département de naissance)	30
Tableau 21 - Présentation lors de l'accouchement des enfants nés en 2015 et domiciliés en région Centre-Val de Loire et mode d'extraction pour ceux se présentant en siège	31
Tableau 22 - Présentation lors de l'accouchement des enfants nés en 2015 et domiciliés en région Centre-Val de Loire et mode d'extraction pour ceux se présentant en siège par maternité de naissance (en %).....	32
Tableau 23 - Caractéristiques du début de travail des mères des enfants nés en 2015 et domiciliés en région Centre-Val de Loire par maternité de naissance (en %)	33
Graphique 5 - Taux de césariennes programmées en région Centre-Val de Loire entre 2000 et 2015 (selon le département de naissance)	34
Tableau 24 - Mode d'accouchement des mères des enfants nés en 2015 et domiciliés en région Centre-Val de Loire par maternité de naissance (en %)	35
Graphique 6 - Taux de césariennes en région Centre-Val de Loire entre 2000 et 2015 (selon le département de naissance) ..	36
Tableau 25 - Consommation de tabac (cigarette/jour) pendant la grossesse chez les mères des enfants nés en 2015 et domiciliés en région Centre-Val de Loire (en %).....	36
Tableau 26 - Terme des enfants nés en 2015 et domiciliés en région Centre-Val de Loire.....	37
Graphique 7 - Taux de prématurité en région Centre-Val de Loire entre 2000 et 2015	38
Tableau 27 - Biométrie des enfants nés en 2015 et domiciliés en région Centre-Val de Loire	39
Graphique 8 - Taux de poids de naissance < 2500g en région Centre-Val de Loire entre 2000 et 2015	40
Graphique 9 - Taux de poids de naissance > 4000g en région Centre-Val de Loire entre 2000 et 2015	40
Graphique 10 - Taux de transferts des enfants dans un autre service que la maternité en région Centre-Val de Loire entre 2000 et 2015 (selon le département de naissance)	41
Tableau 28 - Etat de santé à la naissance des enfants nés en 2015 et domiciliés en région Centre-Val de Loire par maternité de naissance	42
Tableau 29 - Vaccinations réalisés chez les enfants nés en 2015 et domiciliés en région Centre-Val de Loire par maternité de naissance	43
Tableau 30 - Taux d'allaitement chez les enfants nés en 2015 et domiciliés en région Centre-Val de Loire (en %).....	44
Graphique 11 - Taux d'allaitement en région Centre-Val de Loire entre 2000 et 2015	44
Tableau 31 - Taux d'allaitement chez les enfants nés en 2015 et domiciliés en région Centre-Val de Loire par maternité de naissance	45
Tableau 32 - Pathologies de la première semaine des enfants nés en 2015 et domiciliés en région Centre-Val de Loire	46
Tableau 33 - Anomalies congénitales recensées chez les enfants nés en 2015 et domiciliés en région Centre-Val de Loire	47
Tableau 34 - Décès et surveillance recommandée pour les enfants nés en 2015 et domiciliés en région Centre-Val de Loire ..	47