



Exploitation des certificats de santé du 8^e jour des enfants domiciliés en région Centre et nés en 2012



Observatoire régional de la santé du Centre

1, rue Porte Madeleine BP 2439

45032 Orléans cedex 1

☎ : 02 38 74 48 80

☎ : 02 38 74 48 81

mail : accueil@orscentre.org - site : www.orscentre.org

Exploitation des certificats de santé du 8^e jour des enfants domiciliés en région Centre et nés en 2012

Mai 2014

Etude réalisée par Claire Cherbonnet, chargée d'études, ORS Centre

et du Dr Hippolyte Kouadio, praticien hospitalier, Simees Tours

Sous la direction de Céline Leclerc, directrice de l'ORS Centre

Cette étude a pu voir le jour grâce aux financements de l'Agence régionale de santé (ARS) du Centre et des conseils généraux des six départements de la région Centre (Cher, Eure-et-Loir, Indre, Indre-et-Loire, Loir-et-Cher et Loiret)

SOMMAIRE

I. CADRE DE L'ETUDE	7
1. Contexte	7
2. Méthodologie	7
Déclaration Cnil	7
Comparaison des indicateurs	7
Erreurs de saisie	8
Précision des indicateurs départementaux et régionaux	8
II. LES CERTIFICATS DE SANTE	11
1. Effectifs.....	11
Au niveau départemental et régional	11
Au niveau des établissements	12
2. Caractéristiques du certificat	13
Spécialistes ayant rempli le certificat	13
Souhait de contact avec la PMI	13
Date du certificat	14
3. Les enfants.....	15
Sexe	15
Naissances multiples	15
Lieu de naissance	16
4. Données sociales	17
Nombre d'enfants présents au foyer	17
5. Caractéristiques des mères et des grossesses	18
Âge de la mère	18
Activité professionnelle de la mère au cours de la grossesse	19
Antécédents obstétricaux	20
Déclaration de grossesse	21
Suivi échographique	21

Recherche de l'antigène HBs	22
Préparation à l'accouchement	23
Hospitalisation des femmes pendant la grossesse	26
Anesthésie	27
Le travail et l'accouchement	30
Consommation de tabac et d'alcool pendant la grossesse	36
6. Santé des enfants	37
Prématurité et biométrie	37
Etat de santé de l'enfant à la naissance	41
Vaccination et test d'audition	43
L'allaitement	44
Pathologies de la première semaine	46
Anomalies congénitales	47
Décès et surveillance des enfants	47
SYNTHESE	48
LISTE DES TABLEAUX ET DES FIGURES	49

I. Cadre de l'étude

1. Contexte

À l'initiative de la Commission régionale de la naissance (devenue en 2012 le Comité technique régional en Périnatalité), l'Observatoire régional de la santé (ORS) du Centre réalise depuis 2000 l'analyse des certificats de santé du 8^e jour des enfants domiciliés en région Centre. Ce document porte sur les enfants nés en 2012.

Les objectifs de ce travail sont d'analyser d'année en année les principaux indicateurs issus des certificats de santé du 8^e jour, et de suivre leurs évolutions et les grandes tendances qu'ils dégagent au cours des 12 années d'exploitation passées.

2. Méthodologie

Les bases de données de 5 départements de la région Centre (Cher, Eure-et-Loir, Indre, Indre-et-Loire et Loir-et-Cher) étaient disponibles à l'ORS au cours du mois de juillet 2013. L'ORS n'a pas reçu la base de données du Loiret car le service de PMI n'a pu saisir les certificats de santé de 2012.

En raison de l'absence de données pour le Loiret, les résultats pour ce département ainsi que pour la région Centre ont été estimés avec des données lissées sur trois années pour le Loiret.

Déclaration Cnil

La déclaration Cnil de l'exploitation des données des certificats de santé a été mise à jour pour permettre l'étude des bases 2012. La déclaration a été effectuée par l'ARS du Centre et son accord a été obtenu en mars 2014.

Comparaison des indicateurs

Lorsque l'information existe, les indicateurs obtenus sont comparés à d'autres sources de données :

- l'enquête périnatale 2010,
- données issues des CS8 pour le département de la Charente en 2012.

La première enquête porte sur l'ensemble des naissances (âge gestationnel >22SA ou poids >1500g), contrairement aux données issues des CS8 qui portent seulement sur les naissances vivantes. L'enquête périnatale a l'avantage de présenter un échantillon aléatoire des naissances françaises de l'année 2010.

Les données de la Charente portent sur la même année de référence que ce rapport. Le nombre de naissances (environ 3 500) dans ce département est comparable à celui du Cher ou du Loir-et-Cher.

Erreurs de saisie

Une incohérence entre les césariennes et le type d'anesthésie a été constatée : certaines naissances ont été réalisées par césarienne sans aucune anesthésie. Ces cas nous ont semblé être des erreurs de saisie. Cependant, ne sachant pas si l'erreur vient du mode d'accouchement ou du type d'anesthésie, ces informations n'ont pas été modifiées.

Précision des indicateurs départementaux et régionaux

La précision des indicateurs départementaux ou régionaux dépend de plusieurs facteurs :

- du taux d'exhaustivité des certificats sur les naissances vivantes,
- du taux de réponses manquantes à chaque item,
- de la variance de l'indicateur calculé.

Pour les taux départementaux ou régionaux, le tableau 1 donne la précision de l'indicateur en fonction de la valeur du taux et de la proportion de valeurs manquantes à un item. Cette précision est à ajouter ou à soustraire du taux obtenu afin d'obtenir un intervalle de confiance à 95 %.

Tableau 1 - Précision des indicateurs en fonction du taux obtenu et de la proportion de données manquantes

Proportion de valeurs manquantes	Valeur du taux	18	28	36	37	41	45	Centre
0 %	10 % ou 90 %	0,1 %	0,2 %	0,3 %	0,1 %	0,3 %	0,1%	0,1 %
	20 % ou 80 %	0,2 %	0,3 %	0,4 %	0,1 %	0,3 %	0,1%	0,1 %
	30 % ou 70 %	0,2 %	0,3 %	0,5 %	0,2 %	0,4 %	0,1%	0,1 %
	40 % ou 60 %	0,2 %	0,4 %	0,5 %	0,2 %	0,4 %	0,1%	0,1 %
	50 %	0,2 %	0,4 %	0,5 %	0,2 %	0,4 %	0,1%	0,1 %
5 %	10 % ou 90 %	0,3 %	0,3 %	0,4 %	0,2 %	0,3 %	0,2%	0,1 %
	20 % ou 80 %	0,4 %	0,4 %	0,6 %	0,3 %	0,5 %	0,2%	0,1 %
	30 % ou 70 %	0,4 %	0,4 %	0,7 %	0,3 %	0,5 %	0,2%	0,2 %
	40 % ou 60 %	0,5 %	0,5 %	0,7 %	0,3 %	0,6 %	0,3%	0,2 %
	50 %	0,5 %	0,5 %	0,7 %	0,3 %	0,6 %	0,3%	0,2 %
10 %	10 % ou 90 %	0,4 %	0,3 %	0,5 %	0,3 %	0,4 %	0,2%	0,1 %
	20 % ou 80 %	0,5 %	0,5 %	0,7 %	0,4 %	0,6 %	0,3%	0,2 %
	30 % ou 70 %	0,6 %	0,5 %	0,8 %	0,4 %	0,6 %	0,3%	0,2 %
	40 % ou 60 %	0,6 %	0,6 %	0,9 %	0,4 %	0,7 %	0,4%	0,2 %
	50 %	0,6 %	0,6 %	0,9 %	0,4 %	0,7 %	0,4%	0,2 %
20 %	10 % ou 90 %	0,5 %	0,5 %	0,7 %	0,4 %	0,6 %	0,3%	0,2 %
	20 % ou 80 %	0,7 %	0,6 %	1,0 %	0,5 %	0,8 %	0,4%	0,2 %
	30 % ou 70 %	0,8 %	0,7 %	1,1 %	0,6 %	0,9 %	0,5%	0,3 %
	40 % ou 60 %	0,9 %	0,8 %	1,2 %	0,6 %	0,9 %	0,5%	0,3 %
	50 %	0,9 %	0,8 %	1,2 %	0,6 %	0,9 %	0,5%	0,3 %
30 %	10 % ou 90 %	0,7 %	0,6 %	0,9 %	0,5 %	0,7 %	0,4%	0,2 %
	20 % ou 80 %	0,9 %	0,8 %	1,2 %	0,6 %	0,9 %	0,6%	0,3 %
	30 % ou 70 %	1,1 %	0,9 %	1,4 %	0,7 %	1,1 %	0,6%	0,4 %
	40 % ou 60 %	1,2 %	0,9 %	1,5 %	0,8 %	1,2 %	0,7%	0,4 %
	50 %	1,2 %	1,0 %	1,5 %	0,8 %	1,2 %	0,7%	0,4 %
40 %	10 % ou 90 %	0,9 %	0,7 %	1,1 %	0,6 %	0,9 %	0,5%	0,3 %
	20 % ou 80 %	1,2 %	0,9 %	1,5 %	0,8 %	1,1 %	0,7%	0,4 %
	30 % ou 70 %	1,3 %	1,1 %	1,7 %	0,9 %	1,3 %	0,8%	0,4 %
	40 % ou 60 %	1,4 %	1,1 %	1,8 %	1,0 %	1,4 %	0,9%	0,5 %
	50 %	1,5 %	1,2 %	1,9 %	1,0 %	1,4 %	0,9%	0,5 %
50 %	10 % ou 90 %	1,1 %	0,8 %	1,3 %	0,7 %	1,0 %	0,6%	0,4 %
	20 % ou 80 %	1,4 %	1,1 %	1,8 %	1,0 %	1,4 %	0,9%	0,5 %
	30 % ou 70 %	1,6 %	1,3 %	2,1 %	1,1 %	1,6 %	1,0%	0,5 %
	40 % ou 60 %	1,7 %	1,4 %	2,2 %	1,2 %	1,7 %	1,0%	0,6 %
	50 %	1,8 %	1,4 %	2,2 %	1,2 %	1,7 %	1,1%	0,6 %
60 %	10 % ou 90 %	1,3 %	1,0 %	1,6 %	0,9 %	1,3 %	0,8%	0,4 %
	20 % ou 80 %	1,7 %	1,4 %	2,2 %	1,2 %	1,7 %	1,0%	0,6 %
	30 % ou 70 %	2,0 %	1,6 %	2,5 %	1,4 %	1,9 %	1,2%	0,7 %
	40 % ou 60 %	2,1 %	1,7 %	2,7 %	1,5 %	2,0 %	1,3%	0,7 %
	50 %	2,2 %	1,7 %	2,7 %	1,5 %	2,1 %	1,3%	0,7 %

Notons que les précisions sont moins bonnes dans les petits départements (Indre ou Loir-et-Cher) comparées à l'un des départements les plus peuplés de la région (Indre-et-Loire). La précision est généralement plus petite que 2 %, exceptée dans l'Indre (à partir de 50 % de valeurs manquantes) ou dans le Cher et le Loir-et-Cher (à partir de 60 % de valeurs manquantes). Ces précisions sont valables à partir du moment où les valeurs manquantes sont non informatives, c'est-à-dire quand elles ne dépendent pas de la vraie valeur (ce qui est gênant par exemple pour la

préparation à l'accouchement, où l'on peut supposer que les valeurs manquantes concernent plus généralement des femmes n'ayant pas bénéficié d'une telle préparation que les autres).

Prenons l'exemple de l'âge gestationnel au moment de la naissance. Au niveau régional, le taux de valeurs manquantes est de 3,1 % (nous retiendrons le cas le plus défavorable de 5 %). La prématurité de l'enfant (<37SA) est calculée grâce à cet indicateur. Ce taux s'établit en moyenne à 6,2 % (soit un taux proche de 10 %). La précision de cet indicateur est de 0,1 %, l'intervalle de confiance est donc [6,1 % ; 6,3 %].

On peut le comparer au taux observé dans l'Eure-et-Loir (5,6 % avec 1,8 % de valeurs manquantes soit une précision d'environ 0,3 %) où l'intervalle de confiance s'établit à [5,3 % ; 5,9 %]. Les intervalles de confiance ne se chevauchent pas, donc le taux de prématurité dans le département de l'Eure-et-Loir est significativement inférieur au taux régional.

II. Les certificats de santé

1. Effectifs

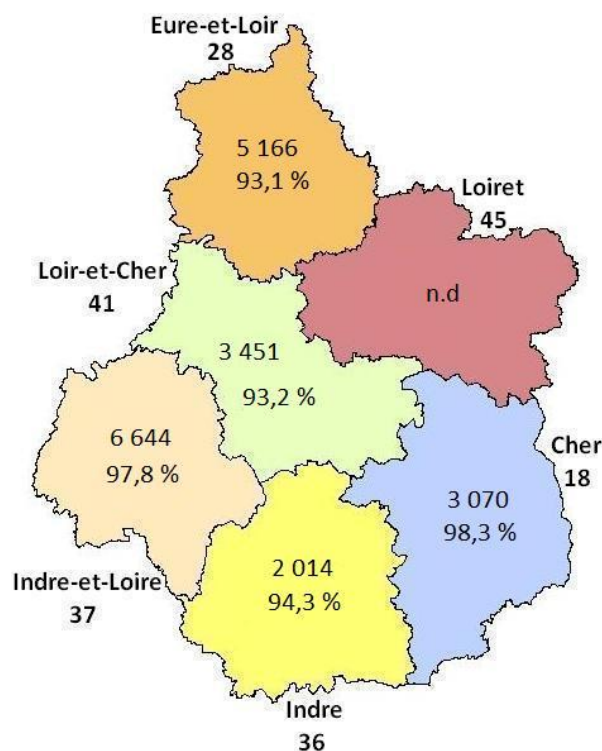
Au niveau départemental et régional

Tableau 2 - Nombre de certificats de santé du 8^e jour reçus par département de domicile pour les naissances de 2012

	18	28	36	37	41	45	Centre
Nombre de naissances vivantes domiciliées (Insee - 2012)	3 120	5 548	2 136	6 796	3 704	8 689	29 993
Variation des naissances 2011-2012 (Insee)	-1,2 %	0,1 %	-0,05 %	1,5 %	1,0 %	0,03 %	0,4 %
Nombre de certificats domiciliés	3 070	5 166	2 014	6 644	3 451	n.d	20 345*
Couverture des certificats	98,3 %	93,1 %	94,3 %	97,8 %	93,2 %	n.d	95,5 %*
Variation des certificats domiciliés 2011-2012	-1,0 %		1,9 %	2,0 %	0,5 %	n.d	

n.d : non disponible ; * : Hors Loiret

Carte 1 - Représentation de la couverture des CS8 des enfants nés en 2012 domiciliés en région Centre



En 2012, le nombre de naissances domiciliées en région Centre a connu une très légère hausse de 0,4 %. C'est dans les départements de l'Indre-et-Loire et du Loir-et-Cher que l'on observe les plus fortes hausses par rapport à 2011 (respectivement 1,5 % et 1,0 %) alors que l'on constate une baisse du nombre de naissances domiciliées dans le Cher (-1,2 % par rapport à 2011).

Au niveau des établissements

Tableau 3 - Nombre de certificats de santé du 8^e jour reçus par maternité et département de domicile pour les naissances de 2012

Département de domicile	Statut Niveau	Etablissement	Nombre de certificats recus	% par département	% régional
18	Pu II	CH Bourges	1 359	44,3 %	-
	Pu I	CH Saint-Amand-Montrond	351	11,4 %	-
	Pu I	CH Vierzon	435	14,2 %	-
	Pr I	Clinique Saint-Doulchard	440	14,3 %	-
		Naissances à domicile	6	<1 %	-
		Naissances hors département	431	14,0 %	-
		Non renseigné dans le département	3	<1 %	-
		Département de naissance non renseigné	45	1,5 %	-
		Total 18	3 070		10,6 %
28	Pu II	CH Chartres Le Coudray	2 579	49,9 %	-
	Pu II	CH Dreux	1 385	26,8 %	-
	Pu I	CH Châteaudun	415	8,0 %	-
		Naissances hors département	772	14,9 %	-
		Non renseigné dans le département	15	<1 %	-
		Total 28	5 166		17,9 %
36	Pu II	CH Châteauroux	1 456	72,3 %	-
	Pu I	CH Le Blanc	272	13,5 %	-
		Naissances à domicile	4	<1 %	-
		Naissances hors département	258	12,8 %	-
		Département de naissance non renseigné	24	1,2 %	-
		Total 36	2 014		7,0 %
37	Pu III	CHU Tours	3 295	50,5 %	-
	Pu I	CH Chinon	501	7,7 %	-
	Pr II	Clinique Chambray-les-Tours	2 563	39,3 %	-
		Naissances à domicile	7	<1 %	-
		Naissances hors département	266	4,1 %	-
		Non renseigné dans le département	3	<1 %	-
		Département de naissance non renseigné	9	<1 %	-
		Total 37	6 644		23,0 %
41	Pu II	CH Blois	1 366	39,6 %	-
	Pu I	CH Romorantin-Lanthenay	454	13,2 %	-
	Pr I	Clinique Vendôme	541	15,7 %	-
	Pr I	Clinique Blois	650	18,8 %	-
		Naissances hors département	417	12,1 %	-
		Non renseigné dans le département	22	<1 %	-
		Département de naissance non renseigné	1	<1 %	-
		Total 41	3 451		11,9 %
45	Pu III	CHR Orléans	n.d		
	Pu II	CH Amilly	n.d		
	Pu I	CH Gien	n.d		
	Pu I	CH Pithiviers	n.d		
	Pr II	Clinique Saint-Jean-de-Braye	n.d		
		Naissances à domicile	n.d		
		Naissances hors département	n.d		
		Non renseigné dans le département	n.d		
		Département de naissance non renseigné	n.d		
			Total 45**	8 581	
		Total établissements publics*	13 868	-	68,2 %***
		Total établissements privés*	4 194	-	20,6 %***
		Maternité inconnue (dans le département de domicile)*	43	-	<1 %***
		Naissances à domicile*	17	-	<1 %***
		Total type I*	4 059	-	19,9 %***
		Total type II*	14 767	-	72,6 %***
		Total type III*	3 295	-	16,2 %***
		Naissances hors département de domicile*	2 144	-	10,5 %***
		Département de naissance non renseigné*	79	-	<1 %***
		Total région	20 345*/28 926**	-	

* : Hors Loiret ; ** : Estimés sur l'année après lissage ; *** : Calculés sans l'estimation ; n.d : non disponible ; Pu : établissement public ; Pr : établissement privé

2. Caractéristiques du certificat

Spécialistes ayant rempli le certificat

**Tableau 4 - Personne ayant rempli le certificat de santé du 8^e jour
pour les enfants nés en 2012 domiciliés en région Centre par département de naissance**

	18	28	36	37	41	45*	Centre*	Rappels Centre 2011	France/Charente
Données manquantes	0,9 %	3,8 %	1,4 %	4,0 %	2,6 %	0,8%	2,4 %	2,4 %	
% de certificats remplis par un pédiatre	99,9 %	94,1 %	99,7 %	99,7 %	94,2 %	98,7 %	97,8 %	98,2 %	99,8 % ¹
% de certificats remplis par un omnipraticien	0,1 %	5,9 %	0,3 %	0,3 %	5,8 %	1,3 %	2,1 %	1,8 %	
% de certificats remplis par un autre spécialiste	-	-	-	<0,1 %	-	<0,1 %	<0,1 %	<0,1 %	

* : résultats estimés après lissage ; 1 : CS8 Charente 2012

Les certificats sont, dans la plupart des cas, remplis par des pédiatres. Les départements de l'Eure-et-Loir et du Loir-et-Cher possèdent les taux de certificats remplis par un omnipraticien les plus élevés.

Souhait de contact avec la PMI

**Tableau 5 - Souhait d'un contact avec la PMI
pour les enfants domiciliés nés en 2012 en région Centre**

	18	28	36	37	41	45*	Centre*/**	Rappels Centre 2010***
Données manquantes****	9,6 %	23,5 %	37,9 %	n.d	12,6 %	28,1 %	23,0 %	50,9 %
% de contact souhaité (effectifs)	1,7 % (51)	1,0 % (50)	0,6 % (11)	n.d	0,7 % (25)	1,0 % (86)	1,0 % (223)	0,9 % (176)

* : résultats estimés après lissage; ** : hors Indre-et-Loire

*** : hors Cher et Indre-et-Loire; **** : considérées comme une réponse négative

Pour le département de l'Indre-et-Loire, cet item est en valeurs manquantes.

Quelques disparités selon les départements sont observées. Cependant, le taux de valeurs manquantes étant assez important, les comparaisons entre départements sont à effectuer avec précaution.

Date du certificat

**Tableau 6 - Âge des enfants à la rédaction du certificat de santé du 8^e jour
pour les enfants nés en 2012 domiciliés en région Centre par département de naissance**

	18	28	36	37	41	45*	Centre ^{**/**}	Rappels Centre 2011 ^{***}
Données manquantes	0,2 %	2,6 %	1,4 %	n.d	6,8 %	4,4 %	4,8 %	4,8 %
Âge moyen de l'enfant à l'examen en jours	5,1	2,7	11,4	n.d	5,0	4,6	3,6	4,8
% examens réalisés après 8 jours	5,8 %	1,4 %	57,4 %	n.d	4,7 %	3,4 %	8,3 %	10,0 %
% examens réalisés après 14 jours	3,2 %	0,6 %	16,2 %	n.d	3,0 %	1,4 %	3,0 %	2,4 %

* : résultats estimés après lissage ; ** : hors Indre-et-Loire ; *** : hors Cher, Indre-et-Loire et Loir-et-Cher

Le délai entre la naissance et la rédaction du certificat est variable selon les départements. Ces disparités s'observent depuis 2000. L'âge moyen de l'enfant au moment du certificat est plus bas en Eure-et-Loir. La présence d'une antenne d'hospitalisation à domicile (HAD) dans ce département ne suffit pas à expliquer ce phénomène, car ce dispositif ne permet pas de sortie précoce (<J3), or l'âge moyen à l'examen est de 2,7 jours. La date de l'examen ne correspondant pas forcément à celle de la sortie, cette différence est en fait due à des examens réalisés plus tôt (plusieurs jours avant la sortie) dans les maternités euréliennes et en particulier celle de Dreux, où 91,4 % des certificats sont remplis dans les 3 premiers jours de vie (âge moyen : 1,1 jours). A l'exclusion de cette maternité, les enfants nés en Eure-et-Loir ont en moyenne 3,4 jours lors de la rédaction du CS.

A l'inverse, le certificat est rédigé plus tardivement pour les enfants nés dans l'Indre et ce quelle que soit la maternité, l'âge moyen allant de 9 jours pour les enfants nés à domicile à 15,1 jours pour ceux nés à la maternité de Le Blanc.

Le département de l'Indre-et-Loire possédait 96,3 % de valeurs manquantes. Nous n'avons donc pu exploiter les données de ce département pour cet item.

3. Les enfants

Sexe

Tableau 7 - Sexe des enfants nés en 2012 domiciliés en région Centre

	18	28*	36	37	41	45*	Centre*	France	CS8 Charente 2012
Données manquantes	0,0 %	<0,1 %	0,0 %	0,0 %	<0,1 %	0,3 %	<0,1 %	-	-
% garçons	52,3 %	49,6 %	50,5 %	51,5 %	51,1 %	51,0 %	51,0 %	52,3 % ¹ 51,2 % ²	51,6 %
Sex-ratio (garçons/filles)	1,09	0,98	1,02	1,06	1,04	1,04	1,04	1,05 ¹ 1,05 ²	1,06

* : résultats estimés après lissage ; 1 : Enquête Périnatale 2010 ; 2 : Insee - Etat Civil

51,0 % des enfants sont des garçons, soit un sex-ratio régional de 1,04, légèrement inférieur au niveau national de 1,05 en 2010.

Naissances multiples

Tableau 8 - Naissances multiples pour les enfants nés en 2012 et domiciliés en région Centre

	18	28	36	37	41	45	Centre*	Rappel Centre 2011	France/ Charente
Données manquantes**	0,9 %	0,5 %	1,0 %	<0,1 %	0,4 %	1,2 %	0,7 %	0,8 %	
Taux de naissances multiples	2,2 %	3,2 %	3,3 %	2,5 %	3,0 %	3,3 %	2,9 %	3,2 %	3,1 % ¹ 3,1 % ²
Jumeaux (<i>nombre d'enfants</i>)	67	161	65	168	100	273	834	911	
Triplés/Quadruplés (<i>nombre d'enfants</i>)	1	1	0	0	3	7	12	16	

1 : Enquête périnatale 2010 ; 2 : CS8 Charente 2012

* : résultats estimés après lissage ; ** : naissances considérées comme uniques

Après une augmentation en 2009 (3,5%), le taux de naissances multiples a légèrement diminué entre 2011 et 2012 (respectivement 3,2 % et 2,9 %). Ce taux diffère selon les départements, étant plus bas dans le Cher et plus élevé dans l'Indre et le Loiret. De manière plus générale, le taux de naissances multiples a tendance à augmenter depuis 2000, passant de 2,3% à 2,9% en 2012.

Les naissances multiples, dans la région, se déroulent plus souvent en maternité de type II (52,4 %) puis en établissement de type III (38,8 %) puis de type I (8,7 %). 10,2 % des enfants issus de grossesses multiples sont nés hors de la région.

Lieu de naissance

Tableau 9 - Taux d'enfants nés en 2012 en région Centre et dans le même département que celui de domicile

	18	28	36	37	41	45*	Centre*	Rappels Centre 2011	CS8 Charente 2012
Données manquantes (département de naissance)	1,5 %	0,1 %	1,2 %	0,1 %	<0,1 %	0,3 %	0,3 %	0,3 %	
% de naissances en région Centre	90,5 %	87,4 %	97,0 %	96,9 %	99,1 %	91,2 %	94,1 %	93,7 %	
% de naissances dans le département de domicile	84,5 %	85,1 %	86,0 %	95,9 %	87,9 %	94,4 %	89,7 %	89,4 %	88,7 %

* : résultats estimés après lissage

En 2012, 5,9 % des enfants domiciliés dans le Centre sont nés dans une autre région. Les fuites concernent essentiellement les femmes d'Eure-et-Loir (10,4 % de naissances en Ile-de-France, dont 6,7 % dans les Yvelines et 2,5 % dans l'Essonne) et celles du Cher (8,1 % ont accouché dans la Nièvre). On constate une augmentation du taux de naissances intra-régional dans le département du Cher puisqu'il se situait à environ 89 % en 2011 contre 91 % environ en 2012. A noter que dans les autres départements, ce taux reste stable par rapport à 2011.

4. Données sociales

Nombre d'enfants présents au foyer

Tableau 10 - Nombre d'enfants au foyer à la naissance d'un enfant né en 2012 domicilié en région Centre

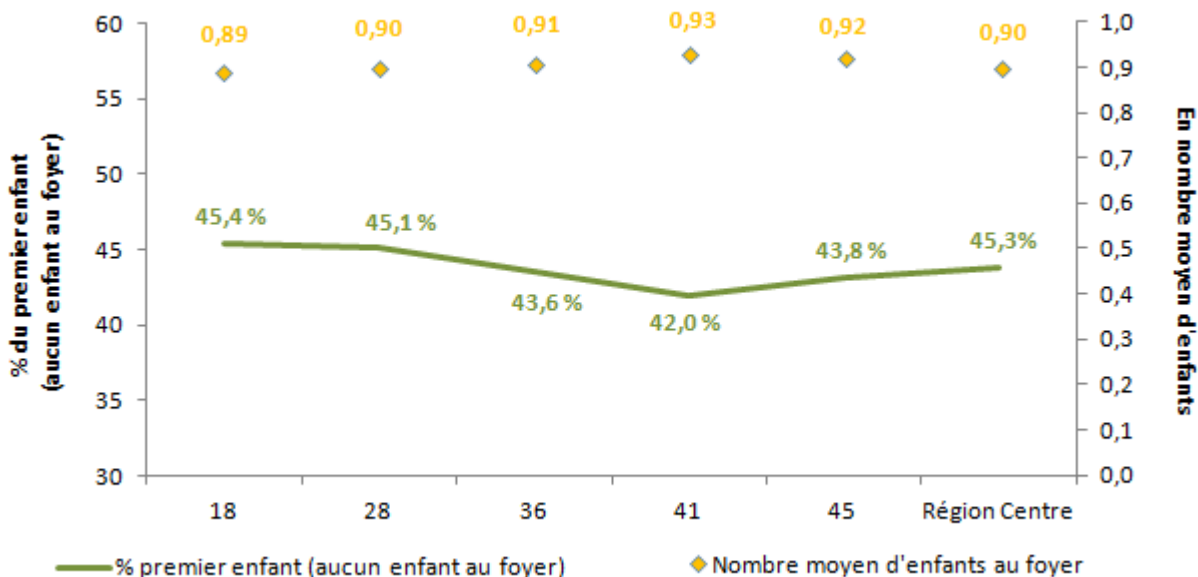
	18	28	36	37	41	45	Centre ^{*/**}	Rappels Centre 2011 ^{***}
Données manquantes ^{****}	5,8 %	10,3 %	0,0 %	n.d	2,6 %	1,3 %	4,1 %	4,9 %
% premier enfant (aucun enfant au foyer)	45,4 %	45,1 %	43,6 %	n.d	42,0 %	43,1 %	43,8 %	39,9 %
Nombre moyen d'enfants au foyer (nombre maximal)	0,89 (9)	0,90 (9)	0,91 (11)	n.d	0,93 (8)	0,92 (9)	0,73 (11)	0,90 (11)

* : résultats estimés après lissage ; ** : hors Indre-et-Loire

: hors Cher et Indre-et-Loire ; * : considérées comme réponse nulle

Les disparités départementales observées pour cet item sont probablement dues à une proportion importante de données manquantes. Dans l'Indre, département qui présente peu de données manquantes depuis 2000, la part de naissances d'un premier enfant diminue depuis 2000 (55,8% en 2000 contre 43,6 % en 2012). On observe une augmentation du taux de premier enfant dans le Loir-et-Cher (+2,4 points par rapport à 2011).

Graphique 1 - Nombre d'enfants au foyer à la naissance d'un enfant né en 2012 domicilié en région Centre



5. Caractéristiques des mères et des grossesses

Âge de la mère

Tableau 11 - Âge des mères des enfants nés en 2012 domiciliés en région Centre

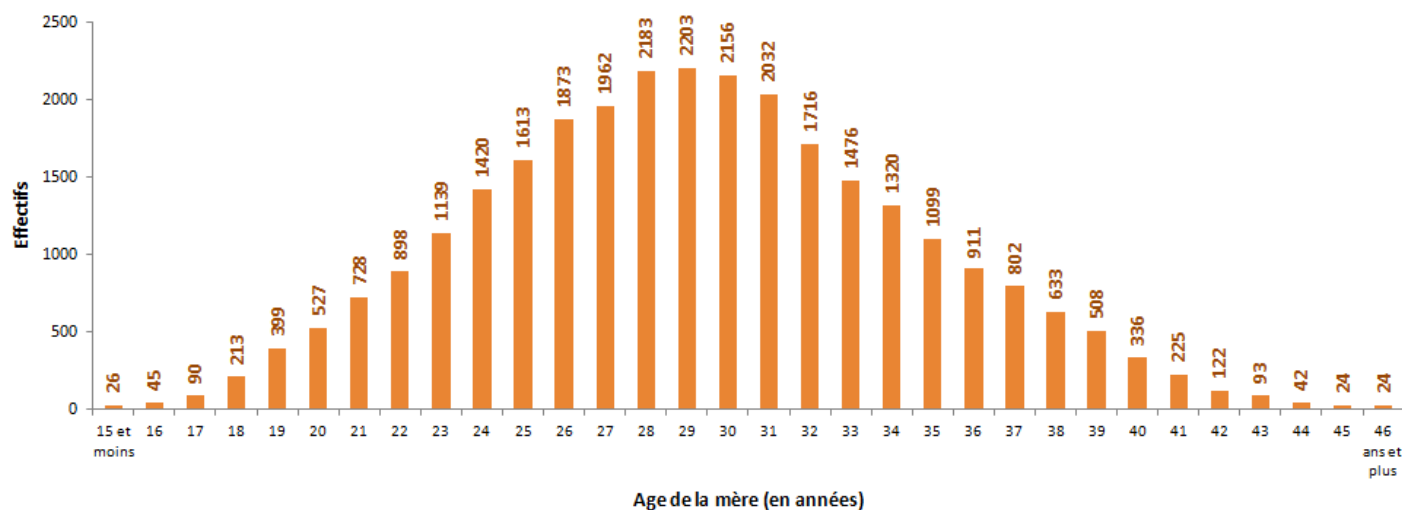
	18	28	36	37	41	45	Centre*	Rappels Centre 2011	France/Charente
Données manquantes	<0,1 %	0,6 %	0,1 %	0,2 %	0,3 %	0,4 %	0,3 %	0,5 %	
Âge moyen de la mère	29,0	29,4	28,9	29,6	28,7	29,3	29,3	29,3	30,2¹ 29,1²
% mères mineures lors de la naissance (effectifs)	0,9 % (29)	0,4 % (18)	0,5 % (10)	0,4 % (29)	0,9 % (32)	0,5 % (41)	0,6 % (159)	0,5 % (141)	0,9 %²
% mères mineures lors de la conception (effectifs)	1,5 % (44)	0,9 % (43)	0,9 % (17)	n.d	1,8 % (60)	0,9 % (72)	1,1 %** (164**)	0,9 %*** (169***)	
% mères de plus de 37 ans	7,1 %	6,9 %	6,6 %	7,5 %	6,3 %	6,9 %	7,0 %	7,2 %	

* : résultats estimés après lissage ; ** : hors Indre-et-Loire ; *** : hors Cher et Indre-et-Loire

1 : Insee 2010 ; 2 : CS8 Charente 2012

L'âge moyen de la mère au moment de la naissance de l'enfant est de 29,3 ans. On observe une stabilité de la moyenne d'âge de la mère depuis 2000. 159 mères ont moins de 18 ans au moment de la naissance. Une majorité d'entre elles étaient âgées de 17 ans (90, soit 56,6 %). Lorsque la date de naissance complète est disponible, l'âge au moment de la conception peut être obtenu par soustraction de l'âge gestationnel. Les mères encore mineures lorsqu'elles ont conçu leur enfant sont environ 2 fois plus nombreuses que les mineures au moment de la naissance. Ces très jeunes mères sont majoritairement accueillies par les maternités publiques : 88,1 % d'entre elles ont accouché dans un établissement public, contre 79,1 % des mères de 18 ans ou plus.

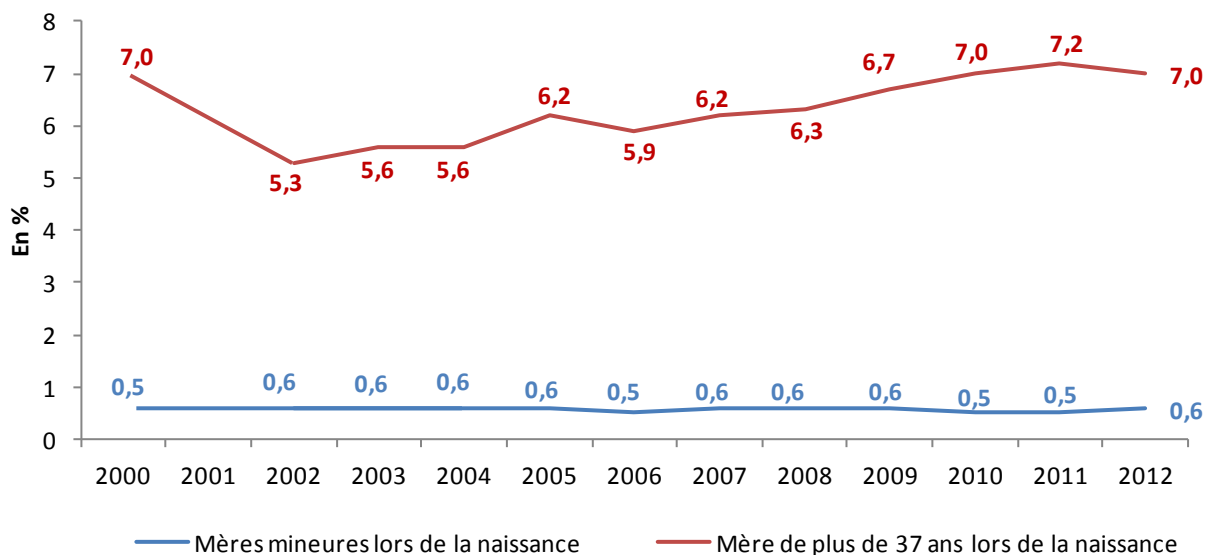
Graphique 2 - Répartition de l'âge des mères au moment de la naissance en 2012



7,0 % des enfants ont été mis au monde par une mère de plus de 37 ans, dont 1,8 % par une mère de plus de 40 ans. Après une augmentation constatée depuis 2006, la proportion de mères de plus de 37 ans est restée relativement

stable par rapport à 2011 (7,2 %). Sur une période plus longue, la tendance est plutôt à l'augmentation, puisque ce taux était de 5,3 % en 2002.

Graphique 3 - Evolution de la part de mères mineures et de mères âgées de plus de 37 ans



Activité professionnelle de la mère au cours de la grossesse

Les réponses relatives à la catégorie socio-professionnelle possèdent trop de valeurs manquantes pour être exploitées : pour deux départements, cet item n'est pas renseigné. Dans le certificat, la variable relative à l'activité professionnelle de la mère au cours de la grossesse permet d'avoir une indication sur la situation professionnelle de la mère. Dans le Loiret, cette variable était renseignée, mais un nombre important de valeurs manquantes a rendu l'item inexploitable.

Tableau 12 - Activité professionnelle de la mère au cours de la grossesse (en %)

	18	28	36	37	41	45	Centre*	CS8 Charente 2012
Données manquantes	10,5	13,8	16,2	24,5	0,5	12,7	14,2	
Active	65,3	68,6	64,7	67,3	61,6	63,3	65,2	64,2
Au foyer	16,8	10,7	12,5	11,0	15,2	21,4	15,4	30,3
Congé parental	2,4	2,8	4,1	4,8	5,1	4,4	4,1	1,2
Chômeuse	6,7	11,1	11,3	10,9	12,3	5,9	9,2	1,9
Elève, étudiante	1,4	1,1	1,0	2,0	1,0	1,6	1,4	1,3
Autre situation d'inactivité	7,4	5,8	6,5	4,0	4,8	3,4	4,8	1,1

* : résultats estimés après lissage

34,8 % des mères sont sans activité professionnelle au cours de leur grossesse, dont 4,1 % sont en congé parental.

Antécédents obstétricaux

Tableau 13 - Antécédents obstétricaux des mères des enfants nés en 2012 domiciliés en région Centre

	18	28	36	37	41	45*	Centre*	France/Charente
Données manquantes (Nombre de grossesses)	0,3 %	0,5 %	0,7 %	1,2 %	0,6 %	1,2 %	0,9 %	
Nombre moyen de grossesses (y compris grossesse actuelle)	2,3	2,4	2,3	2,2	2,3	2,3	2,3	2,3²
Primigestes	33,7 %	32,0 %	35,0 %	35,9 %	33,7 %	34,5 %	34,2 %	32,9 %¹ 36,3 %²
Données manquantes (Nombre d'accouchements)	0,3 %	0,5 %	0,5 %	1,7 %	0,5 %	1,1 %	1,0 %	
Nombre moyen d'accouchements (y compris naissance actuelle)	1,9	2,0	1,9	1,9	2,0	2,0	2,0	1,9²
Primipares	42,8 %	39,7 %	42,8 %	43,0 %	41,6 %	41,6 %	41,8 %	43,4 %¹ 44,2 %²

* : résultats estimés après lissage ; 1 : Enquête périnatale 2010 ; 2 : CS8 Charente 2012

Les autres items portant sur les antécédents obstétricaux (nombre de mort-nés, nombre d'enfants nés vivants puis décédés, nombre d'enfants nés avant 37 semaines, nombre d'enfants pesant moins de 2500g, antécédents de césarienne) ne sont pas exploitables. En effet, pour 2 des 5 départements ces items sont en données manquantes.

Les nombres moyens de grossesses et d'accouchements restent stables depuis 2008. La part de femmes primigestes (première grossesse) en région Centre est similaire à celle observée en 2011 (34,2 % en 2012 et 34,5 % en 2011). La part de femmes primipares (premier accouchement) est également proche de celle de 2011 (41,8 % en 2012 et 41,5 % en 2011).

Déclaration de grossesse

Tableau 14 - Date de la première consultation (déclaration de grossesse) des mères des enfants nés en 2012 domiciliés en région Centre (en %)

	18	28	36	37	41	45	Centre*	CS8 Charente 2012
Données manquantes	1,0	1,7	4,2	2,8	1,9	5,5	3,2	
1 ^{er} trimestre	98,3	98,1	97,9	98,2	97,8	97,7	98,0	98,7
2 ^{ème} trimestre	1,2	1,2	1,4	1,2	1,6	1,6	1,4	0,7
3 ^{ème} trimestre	0,5	0,7	0,3	0,6	0,6	0,8	0,6	0,6

* : résultats estimés après lissage

En 2012, 98,0 % des mères ont effectué leur déclaration de grossesse lors du 1^{er} trimestre. Le taux le plus faible de déclaration de grossesse au 1^{er} trimestre est constaté dans le Loiret et le plus élevé dans le Cher.

Suivi échographique

Tableau 15 - Suivi échographique des grossesses des mères des enfants nés en 2012 domiciliés en région Centre

	18	28	36	37	41	45*	Centre*	Rappels Centre 2011	France/Charente
Données manquantes (Nombre d'échographies)	2,9 %	45,0 %	10,9 %	8,0 %	2,4 %	12,3	14,9 %	14,4 %	
Nombre moyen d'échographies	3,4	3,4	3,2	3,4	3,5	3,1	3,3	3,3	5,0¹ 2,5²
% Femmes ayant reçu moins de 2 échographies (effectif)	0,8 % (25)	0,7 % (19)	0,7 % (13)	1,7 % (103)	3,5 % (119)	0,9 % (67)	1,4 % (346)	1,5 % (384)	0,6 %¹ 0,7 %²
% Femmes n'ayant reçu aucune échographie (effectif)	0,4 % (13)	0,1 % (<5)	0,1 % (<5)	1,1 % (70)	0,2 % (8)	0,2 % (12)	0,4 % (107)	0,5 % (116)	0,2 %¹ <0,1 %²

* : résultats estimés après lissage

1 : Enquête périnatale 2010 ; 2 : CS8 Charente 2012

Cette année encore, aucun changement n'est relevé concernant le nombre moyen d'échographies : depuis 2000, on observe une moyenne régionale extrêmement stable comprise entre 3,2 et 3,3 échographies, avec une moyenne plus élevée dans le Loir-et-Cher. Cette moyenne montre de grandes disparités dans ce département : si on observe un nombre moyen d'échographies plus élevé, la part de femmes ayant reçu moins de 2 échographies est également plus importante dans le Loir-et-Cher.

Pour 76,7 % des grossesses, le nombre d'échographies reçues correspond à la recommandation nationale (3 échographies : à la 12^{ème} semaine, à la 24^{ème} semaine et au cours du 8^{ème} mois).

20,6 % des femmes effectuent plus d'échographies que cette recommandation. 21,6 % des mères multipares ont reçues plus de 3 échographies contre 19,0 % pour les primipares. Cette part est également plus importante chez les mères ayant été hospitalisées durant leur grossesse¹ (40,0 % contre 19,0 % pour les mères non hospitalisées). 23,3 % des femmes ayant accouché en maternité publique ont reçues plus de 3 échographies (contre 9,8 % pour les maternités privées). Des disparités sont également constatées suivant le type de maternité : la part de mères ayant reçu plus de 3 échographies est plus importante pour les maternités de type III (22,5 % contre 19,2 % pour le type II et 18,9 % pour le type I). Ce constat reste pertinent puisque les grossesses à risque sont généralement suivies en maternités de type III.

Notons cependant qu'un nombre suffisant d'échographies ne signifie pas nécessairement que le suivi a été optimal, car ces examens ont pu être réalisés tardivement.

Recherche de l'antigène HBs

Tableau 16 - Recherche de l'antigène HBs chez les mères des enfants nés en 2012 domiciliés en région Centre

	18	28	36	37	41	45*	Centre*	Rappels Centre 2011	France/Charente
Données manquantes**	3,6 %	40,9 %	20,1 %	5,4 %	5,8 %	12,0 %	14,6 %	15,3 %	
% Recherche Hbs	97,5 %	97,3 %	96,0 %	96,7 %	96,1 %	95,1 %	96,3 %	95,9 %	88,3 %¹ 99,2 %²
Hbs positives (chez les femmes ayant eu une recherche)	0,3 %	0,2 %	0,2 %	0,4 %	0,4 %	0,6 %	0,4 %	0,5 %	1,8 %¹ <0,1 %²
Nombre de cas	9	6	<5	23	41	43	98	112	

* : résultats estimés après lissage ; ** : considérées comme négatives

1 : Enquête périnatale 1995 ; 2 : CS8 Charente 2012

Depuis la mise en place du dépistage systématique chez la femme enceinte, en 1992, une recherche de l'antigène HBs doit être effectuée au cours du quatrième examen prénatal (sixième mois de grossesse). En région Centre, en 2012, cette recherche a été réalisée dans 96,3 % des grossesses. Notons qu'en l'absence de renseignement sur le certificat de santé, on considère que la recherche n'a pas été effectuée : la part de femmes dépistées est d'autant plus faible que le taux de non-remplissage est élevé.

¹ Pour plus de détails sur l'hospitalisation des mères durant la grossesse, se référer à la page 26.

Préparation à l'accouchement

**Tableau 17 - Préparation à l'accouchement pour les mères des enfants nés en 2012
domiciliés en région Centre (en %)**

	18	28	36	37	41	45*	Centre*	Rappels Centre 2011	France/Charente
Données manquantes (préparation à l'accouchement)	3,8	27,5	6,8	8,2	10,4	27,3	17,0	17,1	
Préparation à l'accouchement Borne basse : données manquantes considérées négatives	35,1	25,8	46,7	57,6	46,1	30,2	39,3	39,0	
Préparation à l'accouchement Estimation : 10 % des données manquantes considérées comme positives	35,5	28,5	47,4	58,4	47,2	32,9	41,0	40,7	
Préparation à l'accouchement Borne haute : données manquantes ignorées	36,5	35,5	50,1	62,8	51,5	41,5	47,3	47,1	48,0¹ 37,0²
Préparation à l'accouchement chez les primipares Borne basse : données manquantes considérées négatives	62,9	43,3	71,5	75,3	66,6	47,2	58,9	58,6	
Préparation à l'accouchement chez les primipares Estimation : 10 % des données manquantes considérées comme positives	63,3	45,9	72,0	76,0	67,5	49,8	60,5	60,2	
Préparation à l'accouchement chez les primipares Borne haute : données manquantes ignorées	65,7	58,9	75,8	80,8	73,2	64,3	70,0	70,3	73,2¹ 58,4²
Préparation à l'accouchement chez les multipares Borne basse : données manquantes considérées négatives	14,4	14,3	28,5	44,7	31,8	18,5	25,4	25,4	
Préparation à l'accouchement chez les multipares Estimation : 10 % des données manquantes considérées comme positives	14,7	17,1	29,2	45,5	32,9	21,2	27,1	27,1	
Préparation à l'accouchement chez les multipares Borne haute : données manquantes ignorées	14,9	19,8	30,7	48,8	35,7	25,3	30,7	30,5	28,5¹ 20,0²

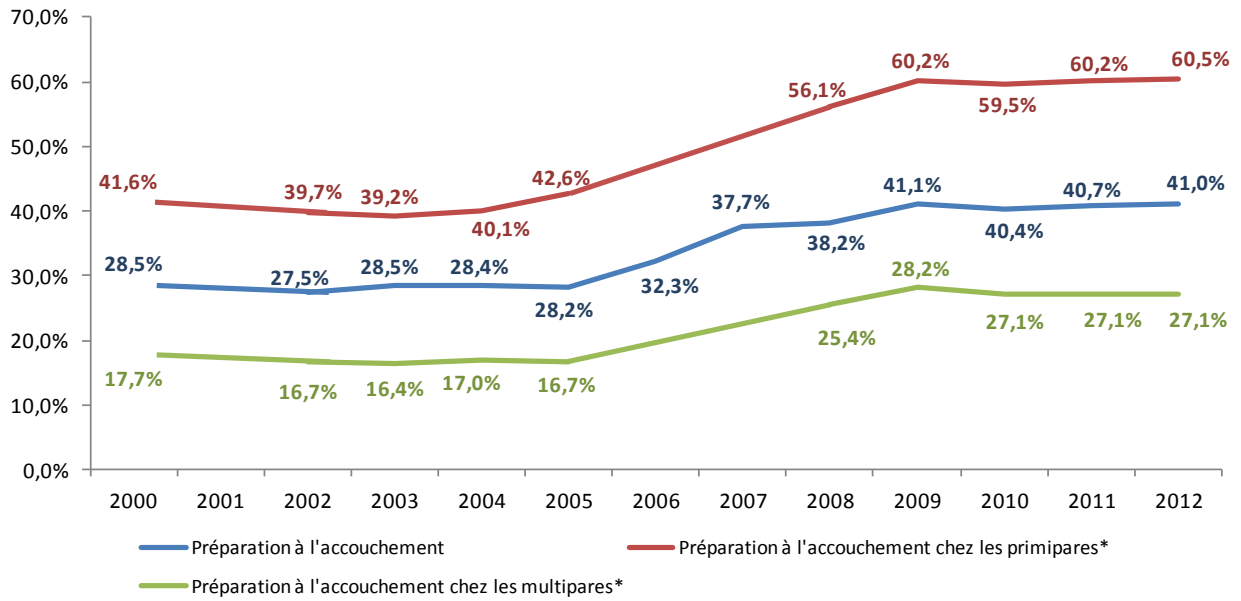
* : résultats estimés après lissage

1 : Enquête périnatale 2010 ; 2 : CS8 Charente 2012

En 2012, 41,0 % des mères ont bénéficié d'une préparation à l'accouchement. Ce taux reste stable par rapport à 2011 (40,7 %). Des disparités selon les départements sont à noter : le taux de préparation à l'accouchement passe du simple au double entre les départements de l'Eure-et-Loir et de l'Indre-et-Loire (respectivement 28,5 % et 58,4 %).

Tout comme les années passées, d'importantes différences du taux de préparation à l'accouchement sont observées selon les établissements. La préparation à la naissance reste plus fréquente dans les établissements privés (60 % contre 36 % dans le public).

Graphique 4 - Préparation à l'accouchement en région Centre entre 2000 et 2012



* En 2006 et 2007, le changement de certificat a rendu cet item inexploitable

Tableau 18 - Préparation à l'accouchement par maternité ou département de naissance des enfants domiciliés en région Centre nés en 2012

	Préparation à l'accouchement			
	Données manquantes	Borne basse #	Estimation ##	Borne Haute ###
CH Bourges	2 %	37,8 %	37,9 %	38,4 %
CH Saint-Amand-Montrond	3 %	26,6 %	26,9 %	27,3 %
CH Vierzon	<1 %	26,4 %	26,5 %	26,6 %
Clinique Saint-Doulchard	4 %	42,5 %	42,9 %	44,1 %
Domicile (effectif)	0	1	-	1
Total 18	2 %	35,2 %	35,4 %	35,9 %
CH Chartres Le Coudray	33 %	24,5 %	27,7 %	36,4 %
CH Dreux	24 %	16,2 %	18,6 %	21,3 %
CH Châteaudun	15 %	38,1 %	39,5 %	44,6 %
Total 28	28 %	23,2 %	26,0 %	32,3 %
CH Châteauroux	6 %	49,7 %	50,3 %	53,1 %
CH Le Blanc	2 %	46,3 %	46,5 %	47,2 %
Domicile (effectif)	1	2	-	2
Total 36	6 %	49,0 %	49,6 %	52,0 %
CHU Tours	12 %	52,3 %	53,6 %	59,6 %
CH Chinon	4 %	61,5 %	61,9 %	64,2 %
Clinique Chambray-les-Tours	3 %	64,2 %	64,5 %	66,5 %
Domicile (effectif)	1	2	-	2
Total 37	8 %	57,1 %	57,9 %	62,3 %
CH Blois	9 %	41,0 %	41,9 %	45,1 %
CH Romorantin-Lanthenay	6 %	25,9 %	26,6 %	27,6 %
Clinique Vendôme	9 %	52,7 %	53,6 %	57,7 %
Clinique Blois	9 %	74,7 %	75,6 %	82,3 %
Total 41	9 %	47,8 %	48,6 %	52,3 %
CHR Orléans*	38 %	26,9 %	30,7 %	43,5 %
CH Amilly*	7 %	28,8 %	29,4 %	30,8 %
CH Gien*	15 %	24,5 %	26,0 %	28,9 %
CH Pithiviers*	64 %	13,4 %	19,9 %	37,4 %
Clinique Saint-Jean-de-Braye*	8 %	48,8 %	49,6 %	53,2 %
Total 45*	28 %	29,5 %	32,3 %	40,9 %
Naissances hors région*	20 %	37,2 %	39,2 %	46,7 %
Total établissements publics*	20 %	34,2 %	36,2 %	42,5 %
Total établissements privés*	6 %	59,1 %	59,6 %	62,7 %
Total type I*	13 %	39,6 %	40,9 %	45,5 %
Total type II*	13 %	39,9 %	41,1 %	45,7 %
Total type III*	26 %	38,4 %	41,0 %	52,2 %
Total région Centre*	17 %	39,3 %	41,0 %	47,2 %

* : résultats estimés après lissage

: Données manquantes considérées comme négatives

: 10 % des données manquantes considérées comme positives

: Données manquantes ignorées

Hospitalisation des femmes pendant la grossesse

Tableau 19 - Hospitalisation, durant la grossesse, des mères des enfants nés en 2012 domiciliés en région Centre

	18	28	36	37	41	45*	Centre*	Rappel Centre 2011	France/Charente
Données manquantes** (nombre de jours d'hospitalisation)	24,6 %	51,2 %	60,7 %	93,8 %	67,9 %	85,0 %	70,9 %	79,4 %	
% femmes hospitalisées	10,3 %	3,7 %	5,7 %	4,5 %	8,0 %	9,2 %	6,9 %	6,7 %	18,8 % ¹ 10,2 % ²
Nombre moyen de jours d'hospitalisation	6,4	4,8	5,8	7,6	6,0	8,0	7,0	6,1	6,4 ¹
% HTA mentionnée (chez les femmes hospitalisées)	11,6 %	10,6 %	14,8 %	8,7 %	12,7 %	12,4 %	11,7 %	11,7 %	7,3 % ²
% MAP mentionnée (chez les femmes hospitalisées)	40,4 %	33,9 %	33,0 %	39,1 %	26,5 %	30,8 %	33,3 %	34,5 %	34,0 % ²
% RCIU mentionné (chez les femmes hospitalisées)	12,2 %	14,3 %	12,2 %	8,0 %	5,1 %	5,4 %	8,1 %	6,5 %	12,8 % ²
% aucun de ces motifs mentionné	40,7 %	45,0 %	40,9 %	46,8 %	56,2 %	46,7 %	50,8 %	49,6 %	32,0 % ²

* : résultats estimés après lissage ; ** : considérées comme négatives

1: Enquête périnatale 2010 ; 2 : CS8 Charente 2012

Les hospitalisations sont déterminées d'après l'item nombre de jours d'hospitalisation : si ce nombre est supérieur ou égal à 1, on considère que la femme a été hospitalisée, au moins une fois au cours de sa grossesse. Si aucun nombre ne figure sur le certificat, on estime qu'il n'y a pas eu d'hospitalisation, sauf si un motif d'hospitalisation est coché.

En 2012, 6,9 % des mères ont été hospitalisées pendant la grossesse. Au niveau régional, on constate une diminution du taux d'hospitalisation de -5,8 points entre 2000 et 2012 (12,7% en 2000). Ce taux a diminué pour le département du Cher entre 2011 et 2012 (12,9 % en 2011 et 10,3 % en 2012) alors qu'il reste plutôt stable pour les autres départements. Ces résultats sont néanmoins sans doute sous-estimés du fait de la quantité importante de données manquantes dans certains de ces départements.

75,5 % des femmes hospitalisées l'ont été pendant moins de 7 jours, dont 21,6 % un seul jour, et 16,8 % l'ont été entre 7 et 15 jours inclus.

Si une femme a été hospitalisée, le médecin peut indiquer si l'hospitalisation était liée à une hypertension artérielle (HTA), une menace d'accouchement prématuré (MAP) ou un retard de croissance intra-utérin (RCIU). Dans 50,8 % des cas, aucun de ces motifs n'était indiqué, ce qui peut correspondre à une absence de réponses pour ces items ou à un motif d'hospitalisation différent. Dans 49,2 % des cas, l'hospitalisation est liée à au moins une de ces causes. Le motif le plus fréquemment cité est la menace d'accouchement prématuré. Sur l'ensemble des femmes, ce motif d'hospitalisation est renseigné pour 2,3 % des mères. 0,8 % des femmes ont été hospitalisées pour HTA et 0,6 % pour RCIU.

Anesthésie

Plusieurs types d'anesthésie peuvent être recensés : une anesthésie péridurale, une rachianesthésie, une anesthésie générale, un autre type d'anesthésie ou aucune anesthésie. Il se peut qu'une femme ait eu deux types d'anesthésie combinés : une rachianesthésie ou une péridurale puis une anesthésie générale ou encore une péridurale et une rachianesthésie. Ceci explique que la somme des pourcentages soit supérieure à 100 % dans les répartitions.

La part des accouchements sans anesthésie continue sa diminution progressive, passant de 31,5 % en 2000 à 20,6 % en 2012. Lorsqu'il n'y a pas eu d'anesthésie, il s'agit dans plus de 9 cas sur 10 d'une naissance par voie basse non instrumentale. L'administration d'une anesthésie et son type varient en effet selon le mode d'accouchement. Lors de l'accouchement par voie basse non instrumentale, l'anesthésie par péridurale est la plus souvent utilisée (72,5 %). Pour 25,7 % des femmes accouchant de cette façon, aucune anesthésie n'a été pratiquée. L'accouchement par voie basse instrumentale est dans 91,8 % des cas réalisé sous péridurale et dans 6,3 % sans aucune anesthésie.

Concernant les césariennes, 54,4 % des accouchements sont réalisés sous rachianesthésie et 36,9 % sous péridurale. 5,0 % des césariennes sont effectuées sous anesthésie générale.

Enfin, 344 naissances ont eu lieu sous anesthésie générale, soit 1,3 %, un taux plutôt stable depuis 2007.

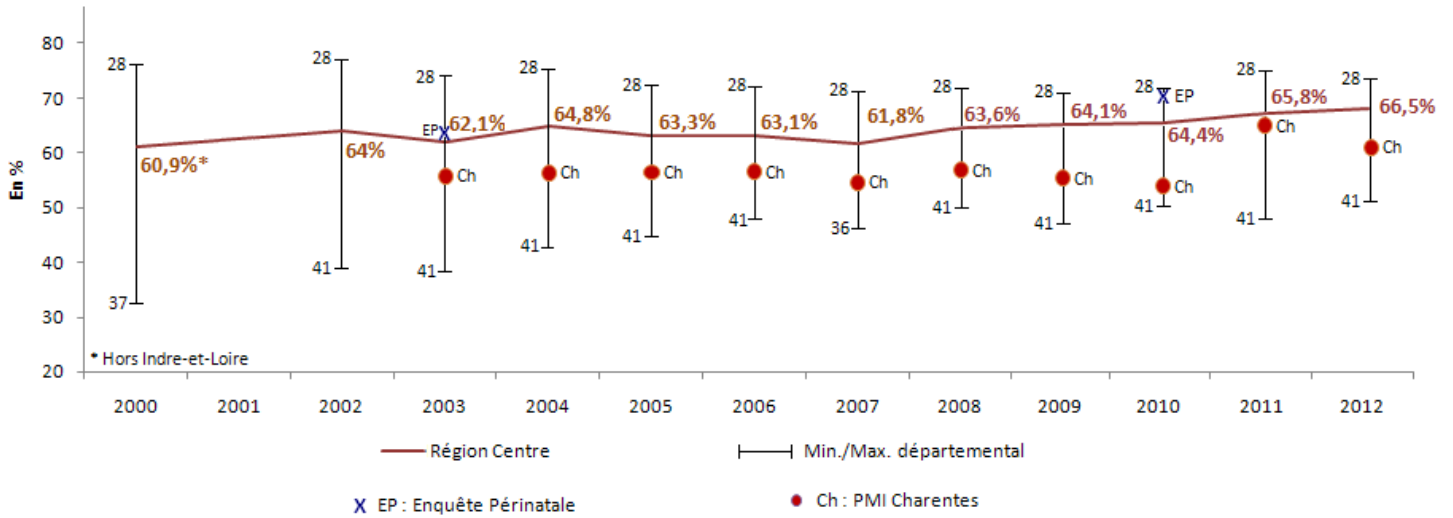
Tableau 20 - Anesthésie reçue par les mères des enfants nés en 2012 domiciliés

en région Centre par maternité de naissance

Etablissement	Données manquantes	Aucune anesthésie	Anesthésie péridurale	Anesthésie générale	Rachianesthésie	Autre anesthésie
CH Bourges	0,2 %	21,7 %	69,1 %	0,7 %	8,7 %	0,1 %
CH Saint-Amand-Montrond	0,3 %	21,1 %	64,9 %	0,3 %	13,8 %	0,0 %
CH Vierzon	0,6 %	15,0 %	66,4 %	0,8 %	18,5 %	0,0 %
Clinique Saint-Doulchard	0,0 %	10,5 %	70,3 %	0,7 %	19,5 %	0,0 %
Domicile (effectif)	0	6	0	0	0	0
Total 18	0,3 %	18,8 %	68,1 %	0,7 %	12,9 %	<0,1 %
CH Chartres Le Coudray	0,0 %	10,2 %	82,9 %	1,1 %	6,1 %	0,0 %
CH Dreux	0,1 %	19,6 %	63,6 %	1,2 %	15,6 %	0,6 %
CH Châteaudun	0,0 %	30,1 %	54,0 %	1,5 %	14,9 %	0,0 %
Total 28	<0,1 %	15,6 %	73,6 %	1,1 %	9,9 %	0,2 %
CH Châteauroux	6,8 %	31,1 %	54,8 %	2,4 %	11,7 %	1,0 %
CH Le Blanc	3,7 %	29,0 %	58,4 %	0,0 %	12,6 %	0,0 %
Domicile (effectif)	0	4	0	0	0	0
Total 36	6,3 %	31,0 %	55,3 %	2,0 %	11,6 %	0,8 %
CHU Tours	0,1 %	19,5 %	70,9 %	1,6 %	7,6 %	0,4 %
CH Chinon	0,0 %	37,5 %	56,9 %	0,0 %	4,6 %	0,0 %
Clinique Chambray-les-Tours	<0,1 %	11,3 %	71,9 %	0,4 %	15,5 %	0,5 %
Domicile (effectif)	0	6	0	1	0	0
Total 37	<0,1 %	17,6 %	70,2 %	1,2 %	10,8 %	0,4 %
CH Blois	<0,1 %	31,7 %	53,0 %	2,3 %	13,9 %	0,0 %
CH Romorantin-Lanthenay	1,3 %	38,1 %	49,1 %	0,6 %	13,1 %	0,0 %
Clinique Vendôme	0,2 %	39,3 %	48,0 %	1,7 %	12,2 %	0,0 %
Clinique Blois	0,2 %	31,2 %	50,8 %	1,4 %	13,1 %	3,8 %
Total 41	0,3 %	34,0 %	50,9 %	1,7 %	13,4 %	0,8 %
CHR Orléans*	0,2 %	20,9 %	67,0 %	1,6 %	10,3 %	0,9 %
CH Amilly*	0,1 %	15,6 %	71,7 %	1,7 %	12,0 %	0,2 %
CH Gien*	0,2 %	17,6 %	68,4 %	1,0 %	13,7 %	0,0 %
CH Pithiviers*	0,1 %	31,6 %	54,1 %	0,7 %	13,3 %	0,3 %
Clinique Saint-Jean-de-Braye*	0,1 %	9,7 %	73,2 %	0,5 %	17,1 %	0,1 %
Total 45*	0,1 %	18,9 %	67,6 %	1,3 %	12,2 %	0,5 %
Naissances hors région*	0,8 %	16,3 %	67,9 %	1,8 %	13,7 %	1,0 %
Total établissements publics*	0,7 %	21,5 %	66,7 %	1,4 %	10,5 %	0,4 %
Total établissements privés*	0,1 %	16,0 %	67,4 %	0,6 %	15,6 %	0,7 %
Total type I*	0,5 %	27,5 %	58,2 %	0,9 %	13,5 %	0,5 %
Total type II*	0,8 %	17,5 %	69,4 %	1,2 %	12,2 %	0,3 %
Total type III*	0,1 %	20,3 %	68,7 %	1,6 %	9,0 %	0,6 %
Total région Centre*	0,5 %	20,6 %	66,5 %	1,3 %	11,7 %	0,4 %
Rappel Centre 2011	0,5 %	21,7 %	65,8 %	1,2 %	11,7 %	0,4 %
CS8 Charente 2012		25,1 %	61,1 %	1,2 %	11,8 %	0,9 %
France		15,7 %¹	70,0 %¹	1,2 %¹	11,4 %¹	

* : résultats estimés après lissage ; 1 : Enquête périnatale 2010

Graphique 5 - Taux d'anesthésies péridurales en région Centre entre 2000 et 2012



Le taux d'anesthésies péridurales a tendance à augmenter depuis 2007, passant de 61,8 % à 66,4 % en 2012. En 2012, le taux le plus faible était de 50,9 % pour le Loir-et-Cher et le plus élevé de 73,6 % pour l'Eure-et-Loir.

**Tableau 21 - Présentation lors de l'accouchement des enfants nés en 2012 domiciliés en région Centre
et mode d'extraction pour ceux se présentant en siège**

	18	28	36	37	41	45*	Centre*	Rappel Centre 2011	France/Charente
Données manquantes (présentation, en %)	0,6	0,7	2,6	2,3	0,8	1,7	1,5	1,4	0,7 ²
Présentation sommet (en %)	95,9	95,9	95,5	96,3	96,0	95,1	95,7	95,7	94,7 ¹ 96,0 ²
Présentation siège (en %)	3,8	3,7	4,2	3,6	3,7	4,5	3,9	4,0	4,7 ¹ 3,9 ²
Effectif	116	192	82	231	125	377	1123	1140	
Siège par voie basse (en %)	11,3	29,7	23,8	19,9	16,1	23,5	21,8	23,7	
Effectif	13	57	19	46	20	87	242	267	
Dont par voie basse non instrumentale (en %)	100,0	78,9	94,7	95,7	90,0	92,7	90,5	90,6	
Effectif	13	45	18	44	18	81	219	242	

* : résultats estimés après lissage ; 1 : Enquête périnatale 2010 ; 2 : CS8 Charente 2012

Après une augmentation observée depuis 2009, la part d'accouchements dont la présentation est par siège et dont le mode d'accouchement est par voie basse, a diminué d'environ 2 points par rapport à 2011 (23,7 % en 2011 et 21,8 % en 2012). Ce mode d'accouchement est plus fréquent dans le public (25,1 % contre 4,6 % dans les maternités privées). Des différences selon le niveau de maternité sont observées : la proportion de présentations par le siège et dont l'extraction se déroule par voie basse est de 10,5 % pour le type I, 19,0 % pour le type II et 30,7 % pour le type III.

Tableau 22 - Présentation lors de l'accouchement des enfants nés en 2012 domiciliés en région Centre et mode d'extraction pour ceux se présentant en siège par maternité de naissance (en %)

	Données manquantes	Présentation sommet	Présentation siège (effectif)	Siège par voie basse (effectif)	Dont par voie basse non instrumentale (effectif)
CH Bourges	0,4	97,0	2,8 (39)	18,4 (7)	100,0 (7)
CH Saint-Amand-Montrond	0,8	94,1	5,4 (19)	5,3 (1)	100,0 (1)
CH Vierzon	0,4	95,4	4,6 (21)	0,0 (0)	0,0 (0)
Clinique Saint-Doulchard	0,2	95,3	4,7 (21)	19,1 (4)	100,0 (4)
Domicile (effectif)	0	6	0	0	0
Total 18	0,4	96,1	3,8 (101)	13,0 (13)	100,0 (13)
CH Chartres Le Coudray	0,2	96,6	3,2 (83)	49,4 (41)	70,7 (29)
CH Dreux	1,0	95,6	4,0 (55)	0,0 (0)	0,0 (0)
CH Châteaudun	0,0	95,4	3,6 (15)	33,3 (5)	100,0 (5)
Total 28	0,4	96,2	3,5 (154)	29,9 (46)	73,9 (34)
CH Châteauroux	2,9	95,4	4,3 (61)	26,7 (16)	93,8 (15)
CH Le Blanc	1,5	96,6	3,4 (19)	22,2 (2)	100,0 (2)
Domicile (effectif)	0	4	0	0	0
Total 36	2,8	95,6	4,1 (70)	26,1 (18)	94,4 (17)
CHU Tours	2,8	96,3	3,5 (115)	29,8 (34)	100,0 (34)
CH Chinon	4,4	97,3	2,5 (12)	16,7 (2)	50,0 (1)
Clinique Chambray-les-Tours	1,1	95,8	3,9 (100)	3,0 (3)	100,0 (3)
Domicile (effectif)	1	6	0	0	0
Total 37	2,2	96,1	3,7 (241)	17,1 (41)	97,6 (40)
CH Blois	<0,1	95,6	3,9 (53)	18,9 (10)	80,0 (8)
CH Romorantin-Lanthenay	0,9	96,0	3,6 (19)	15,8 (3)	100,0 (3)
Clinique Vendôme	1,9	95,9	3,8 (20)	5,0 (1)	100,0 (1)
Clinique Blois	0,6	97,6	2,4 (16)	6,7 (1)	100,0 (1)
Total 41	0,7	96,1	3,5 (113)	14,3 (16)	87,5 (14)
CHR Orléans*	2,1	94,7	5,0 (196)	30,9 (59)	91,0 (54)
CH Amilly*	0,8	95,2	4,3 (56)	29,3 (16)	93,9 (15)
CH Gien*	1,1	95,5	4,1 (31)	2,2 (1)	100,0 (1)
CH Pithiviers*	0,6	96,6	2,9 (16)	6,7 (1)	100,0 (1)
Clinique Saint-Jean-de-Braye*	1,6	95,3	4,2 (51)	0,0 (0)	0,0 (0)
Total 45*	1,7	95,0	4,6 (367)	22,5 (81)	92,2 (75)
Naissances hors région*	2,2	94,8	4,5 (76)	32,7 (25)	95,9 (24)
Total établissements publics*	1,5	95,8	3,9 (800)	25,1 (199)	88,8 (177)
Total établissements privés*	1,2	95,9	3,8 (208)	4,6 (9)	100,0 (9)
Total type I*	1,1	96,0	3,7 (199)	10,5 (21)	95,2 (20)
Total type II*	0,9	95,9	3,8 (498)	19,0 (94)	82,9 (78)
Total type III*	2,4	95,4	4,3 (311)	30,7 (94)	94,3 (89)
Total région Centre*	1,4 %	95,8 %	3,9 % (1 033)	20,9 % (213)	89,3 % (190)

* : résultats estimés après lissage

Tableau 23 - Caractéristiques du début de travail des mères des enfants nés en 2012 par maternité de naissance (en %)

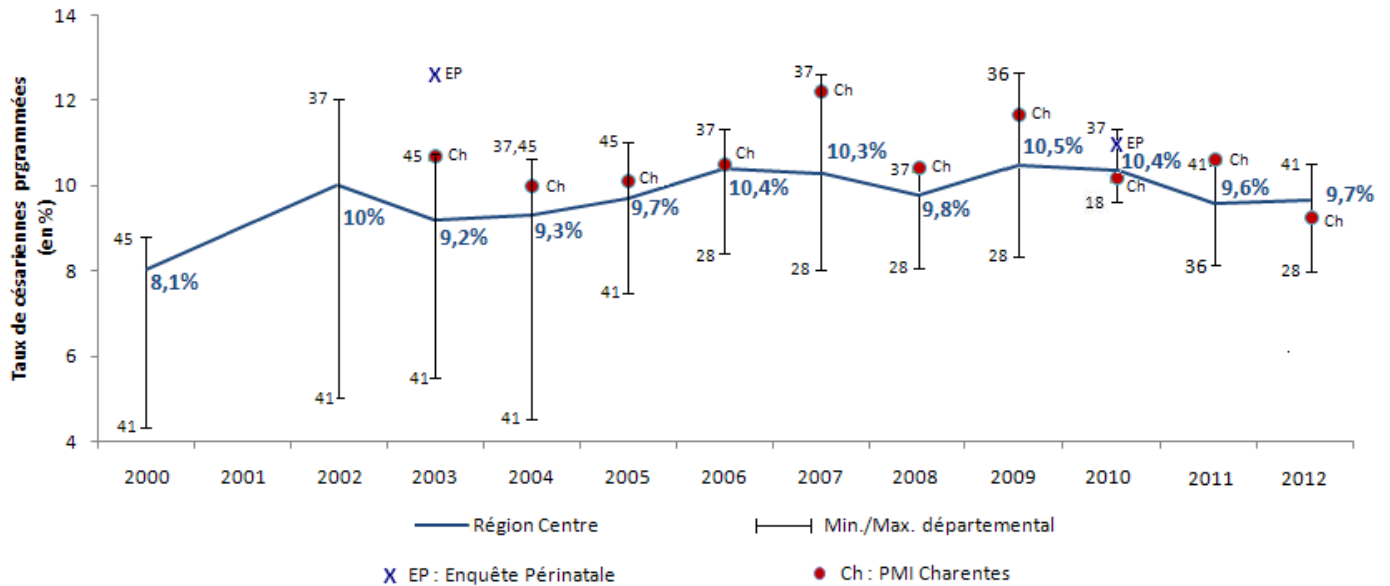
Etablissement	Rupture membranaire			Début du travail		
	Données manquantes**	Rupture membranaire >12 heures	Données manquantes	Travail spontané	Travail déclenché	Césarienne programmée
CH Bourges	6,6	10,3	0,6	58,9	33,5	7,6
CH Saint-Amand-Montrond	5,6	8,7	0,8	80,2	9,9	9,9
CH Vierzon	5,2	14,6	0,2	61,9	21,4	16,6
Clinique Saint-Doulchard	5,4	9,4	0,2	83,6	8,3	8,1
Domicile (effectif)	2	0	0	6	0	0
Total 18	6,0	10,7	0,5	66,5	23,9	9,6
CH Chartres Le Coudray	0,1	14,2	0,2	76,5	18,1	5,4
CH Dreux	7,6	13,9	1,7	69,7	18,6	11,8
CH Châteaudun	0,0	8,2	0,0	71,1	16,6	12,3
Total 28	2,5	13,4	0,6	74,0	18,0	8,0
CH Châteauroux	9,6	14,5	7,4	72,4	18,2	9,4
CH Le Blanc	0,7	8,8	4,4	85,0	5,4	9,6
Domicile (effectif)	1	0	0	4	0	0
Total 36	8,3	13,6	6,9	74,6	16,0	9,4
CHU Tours	11,9	13,4	5,7	70,8	22,5	8,5
CH Chinon	10,4	14,8	8,0	84,8	11,9	3,3
Clinique Chambray-les-Tours	3,4	7,8	2,8	67,0	19,1	13,9
Domicile (effectif)	1	0	1	5	0	1
Total 37	8,4	11,3	4,7	70,1	20,3	9,6
CH Blois	0,3	12,8	0,2	66,5	20,9	12,5
CH Romorantin-Lanthenay	5,6	15,0	1,9	73,8	17,1	9,2
Clinique Vendôme	9,4	11,5	3,5	69,7	22,0	8,2
Clinique Blois	4,6	10,8	0,9	69,1	21,4	8,5
Total 41	3,9	12,5	1,2	69,1	20,4	10,5
CHR Orléans*	4,4	14,2	2,9	73,7	17,2	9,1
CH Amilly*	2,5	15,3	1,6	69,5	20,2	10,3
CH Gien*	3,3	12,2	1,8	69,5	19,3	11,2
CH Pithiviers*	1,3	11,6	1,1	73,1	16,2	10,7
Clinique Saint-Jean-de-Braye*	11,6	10,2	6,5	72,6	13,8	13,6
Total 45*	4,9	13,4	3,0	72,3	17,3	10,4
Naissances hors région*	10,2	11,1	3,5	68,0	19,7	12,3
Total établissements publics*	5,4	13,4	2,7	71,5	19,6	8,9
Total établissements privés*	6,1	9,2	3,3	70,1	17,6	12,3
Total type I*	4,8	11,7	2,0	73,7	16,4	9,9
Total type II*	4,6	12,1	2,4	69,5	20,1	10,3
Total type III*	7,8	13,8	4,2	72,4	19,6	8,0
Total région Centre*	5,6	12,5	2,8	71,2	19,1	9,7
Rappel Centre 2011	(4,9)	12,4	2,8	72,2	18,2	9,6
CS8 Charente 2012		13,7		70,7	20,0	9,3
France		10,5¹		66,5¹	22,7¹	10,9¹

* : résultats estimés après lissage ; ** : considérées comme négatives ; 1 : Enquête périnatale 2010

Après une période de diminution entre 2000 et 2008 (de 19,8 % en 2000 à 16,6 % en 2008), la part de travail déclenché tend à augmenter depuis 2008 (19,1 % en 2012). Depuis 2000, la proportion de travail spontané reste relativement stable (72,1 % en 2000 et 71,2 % en 2012) et le taux de césariennes programmées fluctue légèrement autour des 10 % depuis 2002.

Graphique 6 - Taux de césariennes programmées en région Centre entre 2000 et 2012

(selon le département de naissance)



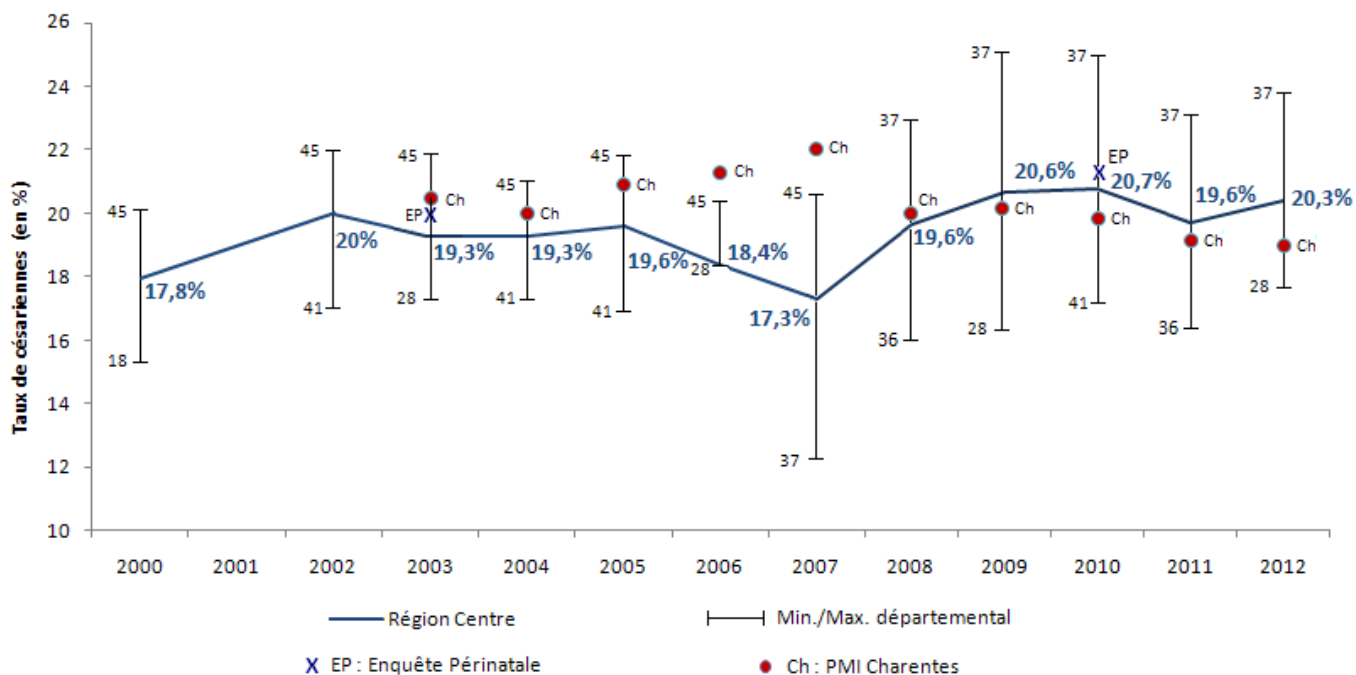
Le taux de césariennes programmées est plutôt stable depuis 2002. En 2012, le taux le plus faible de césariennes programmées est constaté dans l'Eure-et-Loir (8,0 %) et le plus élevé dans le Loir-et-Cher (10,5 %).

Tableau 24 - Mode d'accouchement des mères des enfants nés en 2012 domiciliés en région Centre par maternité de naissance (en %)

Etablissement	Données manquantes	Mode d'accouchement					Raison d'une césarienne (en % des césariennes)		
		Voie basse non instrumentale	Voie basse instrumentale	Césariennes	Césariennes programmées**	Césariennes en urgence**	Cause maternelle	Cause fœtale	Cause maternelle et fœtale
CH Bourges	1,2	76,1	9,1	14,8	33,5	66,5	48,3	55,7	17,2
CH Saint-Amand-Montrond	1,4	75,3	6,5	18,2	48,4	51,6	45,3	54,7	14,1
CH Vierzon	0,7	67,3	7,5	25,3	64,4	35,7	63,5	38,3	10,4
Clinique Saint-Doulchard	1,1	62,2	19,7	18,1	36,3	63,8	66,3	51,3	21,3
Domicile (effectif)	0	6	0	0	0	0	-	-	-
Total 18	1,1	72,0	10,2	17,8	43,7	56,3	53,2	49,0	15,3
CH Chartres Le Coudray	0,2	79,6	7,8	12,6	24,6	75,4	0,0	0,0	0,0
CH Dreux	2,6	64,6	9,6	25,8	37,6	62,4	0,0	0,0	0,0
CH Châteaudun	0,0	71,6	5,1	23,4	41,2	58,8	0,0	0,0	0,0
Total 28	0,9	74,3	8,1	17,7	32,5	67,5	0,0	0,0	0,0
CH Châteauroux	5,4	74,7	6,9	18,5	37,5	62,5	42,6	50,0	7,8
CH Le Blanc	0,4	76,4	7,4	16,2	45,5	54,5	2,3	6,8	0,0
Domicile (effectif)	0	4	0	0	0	0	-	-	-
Total 36	4,6	74,9	7,1	18,0	38,3	61,7	36,6	43,2	6,6
CHU Tours	0,3	67,4	8,6	24,0	16,3	83,7	30,9	32,8	6,5
CH Chinon	0,6	80,1	4,8	15,1	16,0	84,0	26,7	22,7	5,3
Clinique Chambray-les-Tours	0,2	64,9	10,0	25,2	45,7	54,3	44,3	37,2	10,8
Domicile (effectif)	0	5	0	2	1	1	-	-	-
Total 37	0,4	67,3	8,8	23,9	29,0	71,0	35,2	33,0	8,0
CH Blois	<0,1	73,6	5,2	21,1	38,8	61,2	0,0	0,0	0,0
CH Romorantin-Lanthenay	1,1	76,6	6,7	16,7	44,3	55,7	14,8	9,1	4,6
Clinique Vendôme	4,1	73,6	8,7	17,7	44,6	55,4	0,0	0,0	0,0
Clinique Blois	4,4	74,6	10,4	15,0	48,9	51,1	1,1	0,0	0,0
Total 41	1,9	74,2	7,0	18,7	41,8	58,2	3,2	1,7	0,7
CHR Orléans*	4,5	72,2	9,2	18,6	35,1	64,9	19,1	19,2	5,4
CH Amilly*	1,8	73,1	7,1	19,8	38,9	61,1	16,0	10,1	3,7
CH Gien*	2,3	73,6	6,8	19,6	44,0	56,0	23,0	18,1	6,3
CH Pithiviers*	1,5	70,6	9,9	19,5	40,6	59,4	13,5	14,5	2,9
Clinique Saint-Jean-de-Braye*	4,2	61,7	8,2	30,1	39,0	61,0	20,3	15,3	3,9
Total 45*	3,6	70,7	8,5	20,8	37,6	62,4	18,2	15,9	4,5
Naissances hors région*	3,2	68,1	9,4	22,5	38,0	62,0	19,3	15,5	3,9
Total établissements publics*	1,9	72,7	7,9	19,3	32,9	67,1	20,8	20,8	5,0
Total établissements privés*	2,1	65,9	10,3	23,7	43,4	56,6	32,6	26,5	7,9
Total type I*	1,8	72,9	8,5	18,6	43,9	56,1	23,8	19,0	5,8
Total type II*	1,6	71,4	8,1	20,5	38,1	61,9	22,7	21,0	5,5
Total type III*	2,6	70,0	8,9	21,1	25,2	74,8	25,3	26,4	6,0
Total région Centre*	2,0	71,3	8,4	20,3	35,4	64,6	23,1	21,6	5,5
Rappel Centre 2011	2,2	72,2	8,2	19,6	37,9	62,1	18,2	16,2	4,0
CS8 Charente 2012	-	71,0	9,9	19,1	-	-	51,9	37,8	10,3
France	-	66,9¹	-	21,0¹	-	-	-	-	-

* : résultats estimés après lissage ; ** : parmi les césariennes ; 1 : Enquête périnatale 2010

Graphique 7 - Taux de césariennes en région Centre entre 2000 et 2012



Le taux de césariennes en région Centre a légèrement augmenté par rapport à 2011, passant de 19,6 % à 20,3 % en 2012. Cependant, si l'on regarde la tendance générale, ce taux reste plutôt stable, autour de 20 %, depuis 2002.

Le taux de césariennes est plus important chez les femmes ayant été hospitalisées lors de la grossesse (33,1 % contre 19,5 % chez celles n'ayant pas été hospitalisées) ainsi que pour les naissances multiples (57,1 % contre 19,2 % des naissances uniques).

Consommation de tabac et d'alcool pendant la grossesse

Les taux de valeurs manquantes sont importants du fait de 2 facteurs : la difficulté pour la personne remplissant le certificat de réellement connaître la consommation des mères, ainsi que la non déclaration des mères du fait de la stigmatisation pouvant être associée à ces pratiques. Notons cependant que le taux de remplissage concernant la consommation de cigarettes s'est légèrement amélioré par rapport à l'an dernier, même si la part reste encore importante. Seuls les résultats relatifs à ce type de consommation sont ici présentés, ceux en rapport à l'alcool n'étant pas exploitables : plus de 99 % des femmes déclarent ne boire aucun verre d'alcool.

Tableau 25 - Consommation de tabac (cigarette/jour) pendant la grossesse chez les mères des enfants nés en 2012 domiciliés en région Centre (en %)

	18	28	36	37	41	45*	Centre*	Rappel Centre 2011	CS8 Charente 2012
Données manquantes	3,4	34,2	15,4	50,2	43,6	43,0	37,0	37,8	
Aucune cigarette	82,1	79,9	79,9	81,0	75,2	82,6	80,7	80,9	87,7
Entre 1 et 5	6,2	8,6	5,8	9,0	9,1	7,1	7,7	7,5	3,8
6 à 10	7,8	8,4	11,0	7,6	10,7	7,7	8,4	8,4	6,8
11 à 20	3,7	3,0	3,1	2,2	4,6	2,5	3,0	2,9	1,2
Plus de 20	0,2	0,2	0,3	0,2	0,4	0,1	0,2	0,2	0,5

* : résultats estimés après lissage

6. Santé des enfants

Prématurité et biométrie

Tableau 26 - Terme des enfants nés en 2012 domiciliés en région Centre

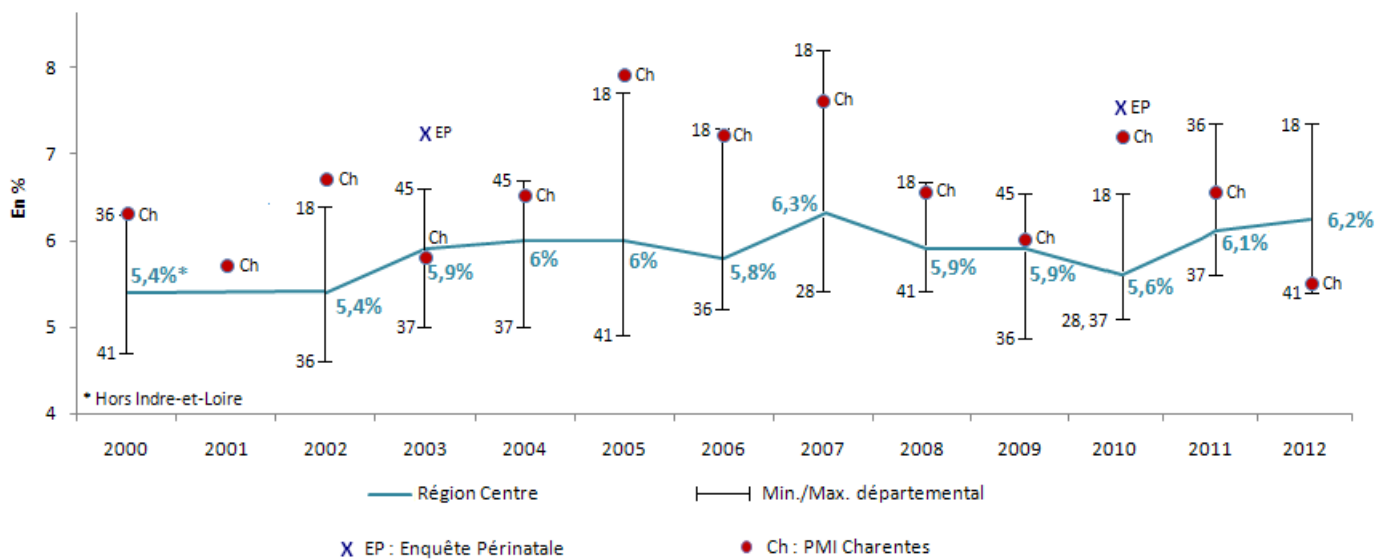
	18	28	36	37	41	45*	Centre*	Rappels Centre 2011	France/Charente
Données manquantes (âge gestationnel)	2,5 %	1,8 %	8,5 %	3,8 %	1,3 %	2,9 %	3,1 %	3,2 %	
Âge gestationnel moyen (en SA)	39,0	39,2	39,0	39,1	39,1	39,1	39,1	39,1	
Prématurés <37SA	7,4 % (220)	5,6 % (283)	6,5 % (119)	6,4 % (406)	5,4 % (182)	6,2 % (517)	6,2 % (1 727)	6,1 % (1 718)	7,4 %¹ 5,5 %²
Prématurés <37SA grossesses uniques	6,0 % (175)	4,2 % (208)	5,0 % (89)	5,2 % (323)	4,1 % (136)	4,9 % (393)	4,9 % (1 324)	4,8 % (1 296)	6,3 %¹ 4,5 %²
Prématurés <37SA grossesses multiples	66,2 % (45)	46,3 % (75)	49,2 % (30)	54,6 % (83)	45,5 % (46)	45,6 % (125)	49,4 % (404)	46,8 % (423)	42,7 %¹ 35,6 %²
Grands prématurés <33SA (effectifs)	0,8 % (24)	1,0 % (53)	1,2 % (22)	0,9 % (60)	0,9 % (31)	1,1 % (88)	1,0 % (278)	1,0 % (287)	1,9 %¹
Grands prématurés <33SA parmi les grossesses uniques	0,6 % (16)	0,7 % (35)	0,8 % (14)	0,8 % (49)	0,7 % (23)	0,8 % (63)	0,7 % (200)	0,8 % (209)	[1,3-1,9 %]¹
Grands prématurés <33SA parmi les grossesses multiples	11,8 % (8)	11,1 % (18)	13,1 % (8)	7,2 % (11)	7,9 % (8)	9,0 % (25)	9,5 % (78)	8,6 % (78)	(13,9 %¹)
Taux de prématurité induite# (effectifs)	41,8 % (92)	34,6 % (98)	31,1 % (37)	29,1 % (118)	38,5 % (70)	28,0 % (145)	32,4 % (560)	28,8 % (495)	
Taux de grande prématurité induite# (effectifs)	50,0 % (12)	37,7 % (20)	40,9 % (9)	31,7 % (19)	64,5 % (20)	34,6 % (30)	39,7 % (110)	27,6 % (79)	

* : résultats estimés après lissage ; 1 : Enquête périnatale 2010 ; 2 : CS8 Charente 2012

: Déclenchement ou césarienne programmée avant terme en l'absence de rupture prématurée des membranes

6,2 % des enfants sont nés prématurément en 2012, et 1 % était des grands prématurés. Des disparités départementales sont observées : le taux de prématurité le plus élevé est constaté dans le Cher et le plus faible dans le Loir-et-Cher. Ce taux est environ 10 fois plus important chez les enfants issus de grossesses multiples : 49,4 % contre 4,9 % parmi les naissances uniques.

Graphique 8 - Taux de prématurité en région Centre entre 2000 et 2012



7,6 % des prématurés domiciliés dans le Centre sont nés hors de la région. Ce taux est extrêmement variable selon les départements. Dans l'Eure-et-Loir, 19,1 % des naissances prématurées se déroulent hors région (17,0 % de naissances prématurées en Ile-de-France, dont 7,8 % dans les Yvelines et 1,8 % dans l'Essonne). Dans les autres départements, il passe de 1,7 % (Loir-et-Cher) à 3,0 % (Indre-et-Loire), 5,0 % (Indre), 5,6 % (Cher) et enfin 8,6 % (Loiret - après lissage).

Pour les prématurés nés dans la région, le niveau de la maternité de naissance est connu à 94,3 %. Ces naissances se sont déroulées pour 12,4 % dans une maternité de type I, 49,8 % dans une maternité de type II et 37,8 % dans une maternité de type III. Le taux de naissances prématurées ayant eu lieu en maternité de type II ou III atteint donc 87,6 %, dépassant le niveau souhaité de 80 % (pour les naissances dans la région).

Si l'on s'intéresse plus particulièrement aux grands prématurés nés dans la région, le type de maternité est connu dans 86,7 % des cas. L'orientation vers une maternité de type III est encore plus fréquente pour ces naissances : la répartition est de 4,9 % en type I, 28,6 % en type II et 66,5 % en type III.

Tableau 27 - Biométrie des enfants nés en 2012 domiciliés en région Centre

	18	28	36	37	41	45*	Centre*	Rappels Centre 2011	France/Charente
Données manquantes (poids)	0,1 %	0,6 %	0,1 %	0,3 %	0,3 %	0,3 %	0,3 %	0,5 %	0,1 % ²
Poids moyen	3 258	3 280	3 258	3 268	3 264	3 336	3 287	3 270	3 254¹
Poids médian	3 270	3 290	3 280	3 275	3 280	n.d	3 280**	3 290***	
Poids <2 500g	6,5 %	6,9 %	7,4 %	7,0 %	6,3 %	6,7 %	6,8 %	6,6 %	7,1 %¹ 6,7 %²
Poids <2 000g	1,8 %	1,9 %	2,3 %	1,9 %	1,9 %	2,0 %	1,9 %	1,9 %	2,7 %¹ 1,7 %²
Poids <1 500g	0,6 %	0,7 %	0,9 %	0,7 %	0,8 %	0,8 %	0,8 %	0,7 %	1,4 %¹ 0,7 %²
Poids <1 000g (effectifs)	0,2 % (5)	0,3 % (13)	<0,1 % (<5)	0,2 % (13)	0,2 % (7)	0,3 %	0,2 % (63)	0,2 % (56)	0,7 %¹
Poids > 4 000g	6,2 %	7,4 %	7,2 %	6,8 %	6,4 %	6,8 %	6,8 %	6,4 %	7,0 %¹ 6,8 %²
Données manquantes (taille en cm)	1,5 %	5,5 %	4,6 %	2,5 %	4,1 %	4,6 %	3,9 %	4,4 %	0,9 %²
Taille moyenne	49,4	49,5	48,9	49,1	49,3	55,7	51,1	49,3	49,2¹ 49,6²
Taille médiane	49,8	50,0	49,0	49,5	49,5	n.d	49,5**	49,5***	
Données manquantes (périmètre crânien en cm)	1,5 %	7,0 %	5,3 %	n.d	3,9 %	4,9 %	4,8 %****	5,8 %*****	1,0 %²
Périmètre crânien moyen	34,4	34,0	34,2	n.d	34,2	34,5	34,3****	34,2*****	34,3¹ 34,1²
Périmètre crânien médian	34,5	34,0	34,0	n.d	34,0	n.d	34,0**/****	34,0***/*	
Hypotrophie# chez les grossesses uniques	3,0 % (88)	3,5 % (173)	3,3 % (58)	3,6 % (225)	3,7 % (122)	3,3 % (269)	3,4 % (935)	3,4 %	
Hypotrophie# chez les grossesses multiples	10,3 % (7)	9,3 % (15)	6,6 % (<5)	13,8 % (21)	11,9 % (12)	11,1 % (30)	10,9 % (89)	11,6 %	

La médiane permet de dire que 50 % des enfants ont un poids en dessous de celle-ci et 50 % au dessus. A la différence de la moyenne, la médiane permet un calcul qui n'est pas influencé par les valeurs extrêmes. Elle ne peut être calculée avec le lissage.

* : résultats estimés après lissage ; ** : sans le lissage ; *** : sans la pondération ; **** : hors Indre-et-Loire ; ***** : hors Cher et Indre-et-Loire

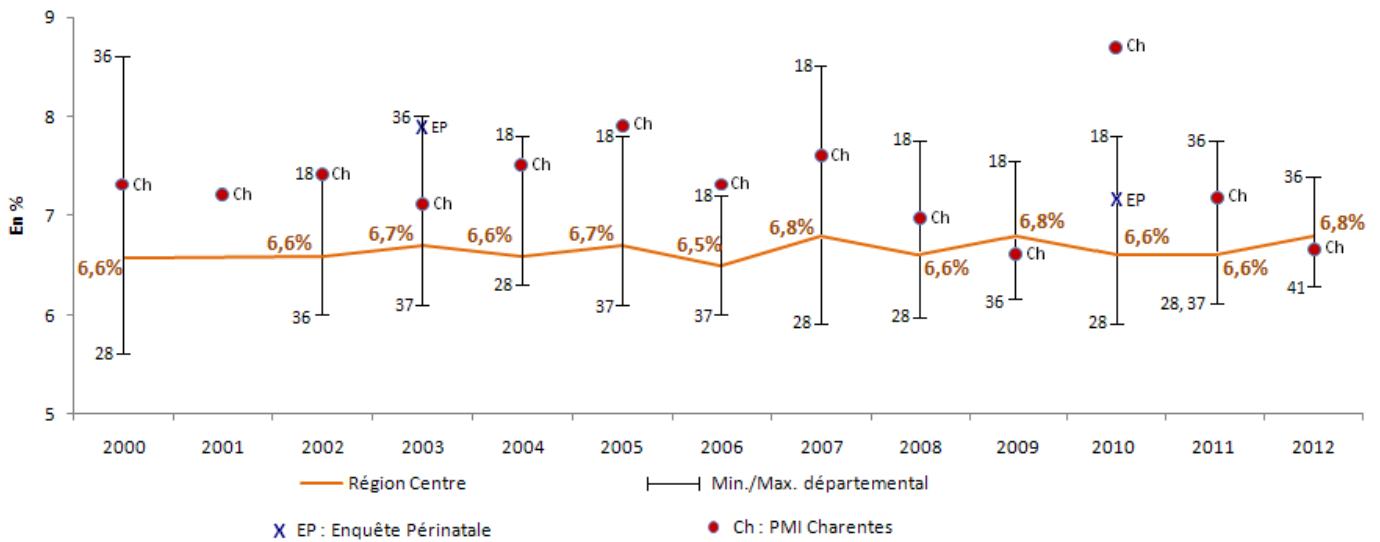
1 : Enquête périnatale 2010 ; 2 : CS8 Charente 2012

: définition AUDIPOG <5 % pour les grossesses uniques

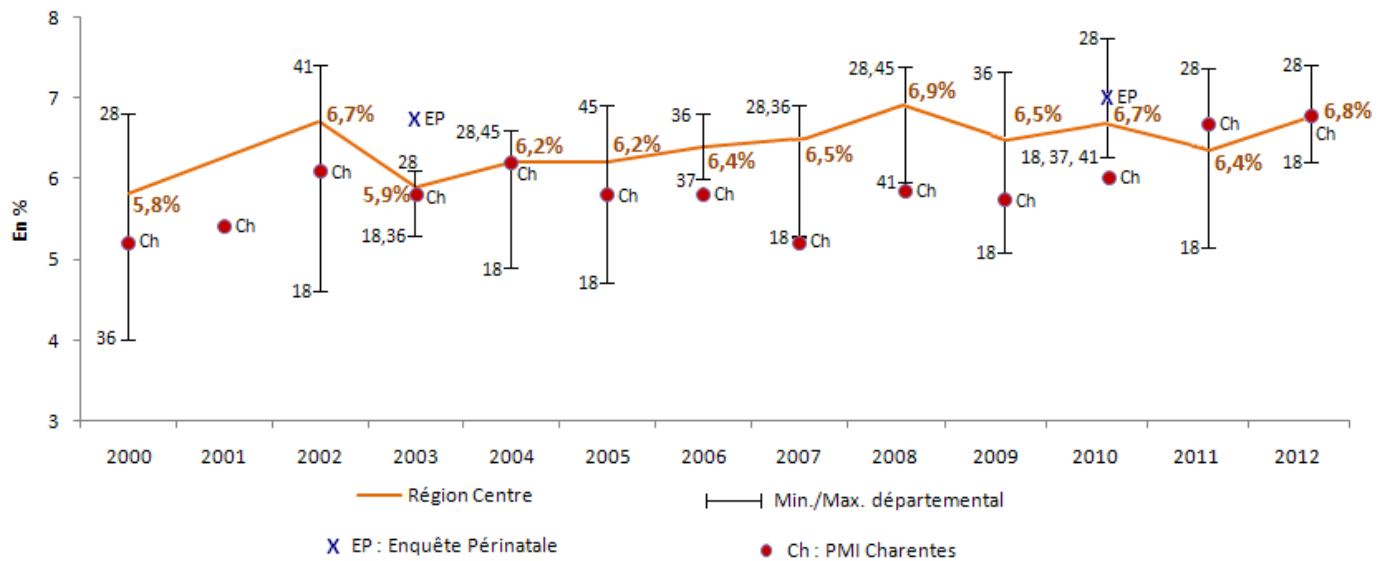
Le taux d'enfants dont le poids de naissance est inférieur à 2 500 g est stable depuis 2000. Après une légère diminution de 2008 à 2011, la part d'enfants dont le poids de naissance est supérieur à 4 000 g semble légèrement augmenter (6,4 % en 2011 et 6,8 % en 2012). Chez ces enfants, le poids moyen est de 4 388 g (4 238 g en 2000) et la médiane est de 4 180 g (sans le lissage ; 4 180 g en 2000).

En 2012, le taux d'enfants hypotrophes est de 3,4 %, il tend à diminuer puisqu'il était de 4,1 % en 2002. 12,5 % des mères ayant donné naissance à un enfant hypotrophe ont été hospitalisées pendant leur grossesse. Parmi ces mères, 45,1 % l'ont été pour un RCIU.

Graphique 9 - Taux de poids de naissance < 2500g en région Centre entre 2000 et 2012



Graphique 10 - Taux de poids de naissance > 4000g en région Centre entre 2000 et 2012



Etat de santé de l'enfant à la naissance

En 2012, 2 357 enfants ont été transférés de la maternité vers un autre service. Parmi eux, 41,0 % de prématurés, dont 11,1 % de grands prématurés. Dans 22,4 % des cas de transferts, la mère avait été hospitalisée en cours de grossesse.

829 enfants ont été réanimés ou ont reçu des gestes techniques spécialisés (hors Loiret). 469 d'entre eux ont également été transférés.

**Graphique 11 - Taux de transferts des enfants dans un autre service que la maternité
en région Centre entre 2000 et 2012**

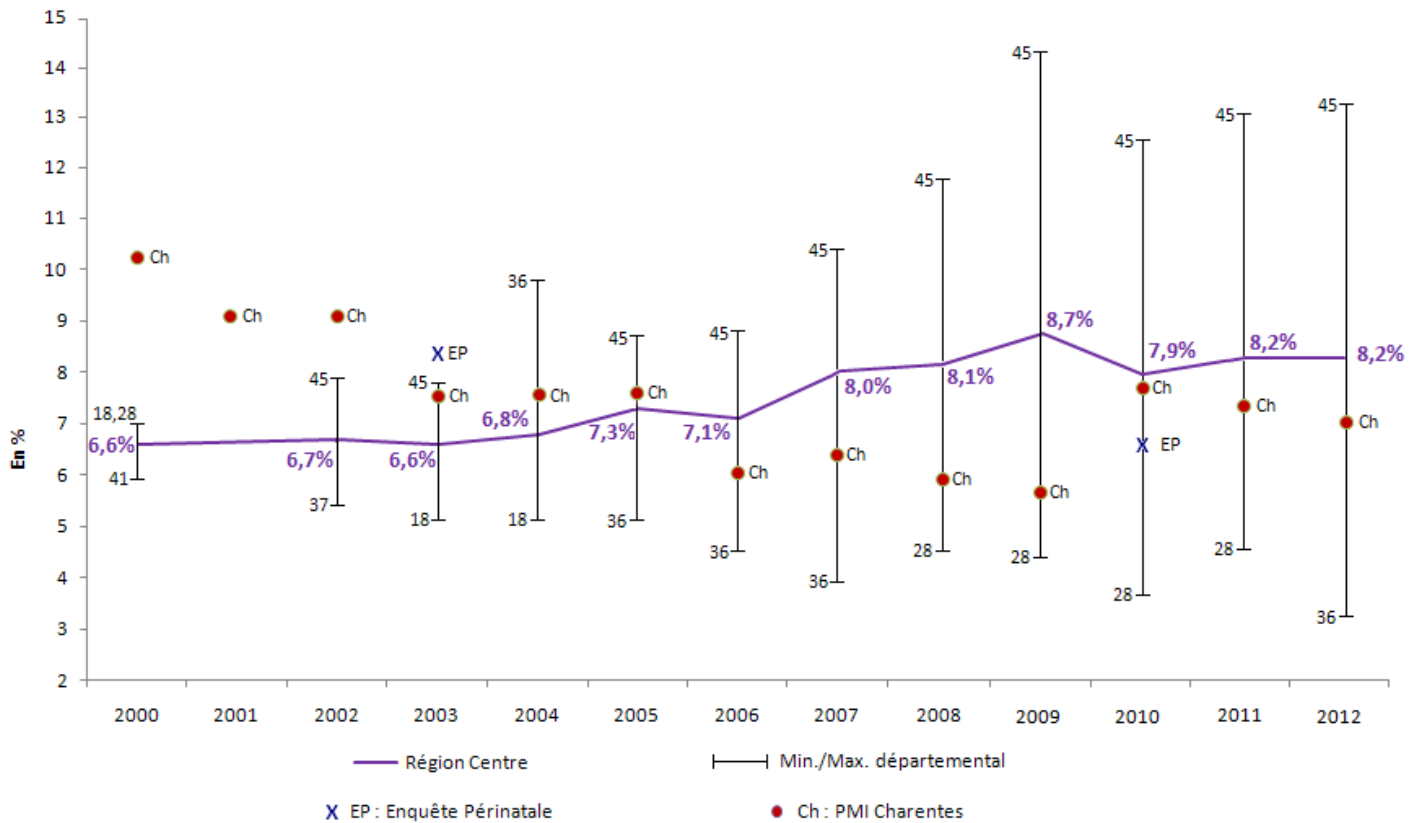


Tableau 28 - Etat de santé à la naissance des enfants nés en 2012 domiciliés en région Centre par maternité de naissance

Etablissement	APGAR 1min			APGAR 5min			Réanimation ou Gestes techniques		Données manquantes**	Enfants transférés#	Dont transferts immédiats
	Données manquantes	<10	<7	Données manquantes	<10	<7	Données manquantes**	Enfants réanimés			
CH Bourges	0,7 %	11,9 %	3,8 %	1,6 %	3,5 %	0,8 %	5,1 %	2,3 %	7,9 %	11,6 %	95,1 %
CH Saint-Amand-Montrond	0,3 %	69,7 %	2,5 %	0,8 %	2,5 %	0,6 %	2,0 %	2,5 %	16,3 %	0,8 %	100,0 %
CH Vierzon	0,2 %	18,2 %	4,6 %	0,2 %	3,9 %	0,7 %	2,4 %	3,1 %	11,6 %	3,3 %	50,0 %
Clinique Saint-Doulchard	0,2 %	15,0 %	2,2 %	0,2 %	2,0 %	0,2 %	1,3 %	1,6 %	4,7 %	0,7 %	66,7 %
Domicile (effectif)	1	0	0	1	0	0	0	0	1	0	0
Total 18	0,5 %	21,3 %	3,5 %	1,0 %	3,2 %	0,6 %	3,5 %	2,3 %	9,1 %	6,8 %	90,8 %
CH Chartres Le Coudray	12,8 %	20,4 %	5,8 %	0,5 %	7,8 %	0,8 %	0,5 %	4,7 %	0,3 %	5,0 %	100,0 %
CH Dreux	27,0 %	39,7 %	5,7 %	2,5 %	7,3 %	0,5 %	10,3 %	4,6 %	26,6 %	5,3 %	98,3 %
CH Châteaudun	23,9 %	28,8 %	5,4 %	0,5 %	5,3 %	0,2 %	1,0 %	3,1 %	0,0 %	1,5 %	50,0 %
Total 28*	18,2 %	26,6 %	5,7 %	1,2 %	7,4 %	0,6 %	3,6 %	4,5 %	8,5 %	4,8 %	97,3 %
CH Châteauroux	1,0 %	7,1 %	1,9 %	1,2 %	1,7 %	0,1 %	20,1 %	2,0 %	36,5 %	3,8 %	72,2 %
CH Le Blanc	0,0 %	14,3 %	2,2 %	0,4 %	4,8 %	0,4 %	0,4 %	4,8 %	1,5 %	1,1 %	66,7 %
Domicile (effectif)	0	0	0	0	0	0	0	0	0	0	0
Total 36	0,9 %	8,3 %	1,9 %	1,0 %	2,2 %	0,2 %	16,8 %	2,4 %	30,7 %	3,3 %	71,9 %
CHU Tours	1,8 %	56,3 %	12,2 %	2,0 %	15,4 %	1,5 %	10,2 %	7,5 %	12,4 %	11,7 %	70,1 %
CH Chinon	0,8 %	27,2 %	7,2 %	0,8 %	6,2 %	1,2 %	5,8 %	3,0 %	4,0 %	3,2 %	42,9 %
Clinique Chambray-les-Tours	0,6 %	1,6 %	0,3 %	0,6 %	0,8 %	0,4 %	1,9 %	1,1 %	9,9 %	1,6 %	67,7 %
Domicile (effectif)	2	1	0	2	0	0	0	1	0	1	1
Total 37	1,3 %	32,1 %	7,1 %	1,4 %	8,9 %	1,1 %	6,8 %	4,9 %	11,1 %	7,4 %	70,7 %
CH Blois	0,5 %	21,1 %	5,1 %	0,4 %	5,6 %	0,3 %	0,4 %	3,8 %	0,5 %	8,4 %	73,9 %
CH Romorantin-Lanthenay	0,6 %	38,6 %	7,4 %	0,4 %	6,8 %	0,9 %	6,2 %	6,4 %	29,0 %	9,8 %	61,2 %
Clinique Vendôme	0,6 %	13,4 %	4,1 %	0,6 %	4,7 %	0,6 %	14,6 %	1,1 %	28,3 %	0,9 %	60,0 %
Clinique Blois	1,5 %	6,0 %	2,2 %	1,5 %	2,3 %	0,8 %	17,7 %	1,7 %	34,2 %	1,4 %	55,6 %
Total 41	1,1 %	19,3 %	4,7 %	0,7 %	4,9 %	0,6 %	7,7 %	3,3 %	17,5 %	5,8 %	64,0 %
CHR Orléans*	3,4 %	45,4 %	9,0 %	2,4 %	13,0 %	1,0 %	n.d	n.d	14,1 %	20,8 %	82,6 %
CH Amilly*	2,1 %	20,5 %	3,9 %	0,9 %	5,5 %	1,0 %	n.d	n.d	9,0 %	6,3 %	82,4 %
CH Gien*	2,3 %	29,9 %	6,6 %	0,8 %	6,2 %	1,2 %	n.d	n.d	5,5 %	10,2 %	55,1 %
CH Pithiviers*	2,3 %	23,4 %	5,4 %	1,5 %	7,5 %	1,0 %	n.d	n.d	34,1 %	2,0 %	51,9 %
Clinique Saint-Jean-de-Braye*	3,5 %	12,5 %	1,9 %	1,4 %	3,2 %	0,4 %	n.d	n.d	18,3 %	1,3 %	54,8 %
Total 45*	3,4 %	33,2 %	6,7 %	1,9 %	9,2 %	0,9 %	n.d	n.d	14,5 %	13,3 %	79,8 %
Naissances hors région*	11,0 %	26,7 %	4,5 %	2,2 %	7,4 %	1,3 %	8,9 %	5,3 %***	18,4 %	8,2 %	87,2 %
Total établissements publics*	5,3 %	32,9 %	6,9 %	1,4 %	8,6 %	0,9 %	6,8 %	4,6 %***	12,7 %	9,8 %	78,6 %
Total établissements privés*	1,3 %	6,8 %	1,4 %	0,9 %	2,0 %	0,4 %	5,9 %	1,2 %***	16,1 %	1,4 %	62,6 %
Total type I*	2,8 %	24,9 %	4,7 %	0,7 %	4,9 %	0,8 %	6,8 %	2,9 %***	16,6 %	3,7 %	56,6 %
Total type II*	6,2 %	14,9 %	3,3 %	1,0 %	4,4 %	0,5 %	5,3 %	3,0 %***	12,2 %	5,1 %	86,1 %
Total type III*	2,6 %	50,4 %	10,5 %	2,2 %	14,1 %	1,2 %	10,2 %	7,5 %***	13,3 %	16,7 %	78,6 %
Total région Centre*	4,6 %	27,3 %	5,7 %	1,4 %	7,2 %	0,8 %	6,7 %	3,9 %***	13,5 %	8,2 %	78,3 %
Rappel Centre 2011	5,3 %	27,7 %	5,4 %	1,6 %	7,2 %	0,7 %	6,9 %	3,9 %***	12,5 %	8,2 %	77,2 %
CS8 Charente 2012	0,7 %	10,9 %	2,6 %	0,7 %	3,9 %	0,7 %	1,0 %	3,4 %	0,5 %	7,0 %	74,4 %
France		27,9 %¹			7,3 %¹					6,6 %¹	

* : résultats estimés après lissage ; ** : données manquantes considérées comme négatives ; *** : hors Loiret

1 : Enquête périnatale 2010

Compte tenu des différences constatées selon la maternité, nous supposons que dans certains cas il s'agit de transferts d'un établissement à un autre ; et dans d'autres des transferts entre services au sein du même établissement. Ceci expliquerait les taux élevés constatés au CHR Orléans, au CH de Bourges et au CHU de Tours.

Vaccination et test d'audition

**Tableau 29 - Vaccinations et tests d'audition réalisés chez les enfants nés en 2012 domiciliés en région Centre
par maternité de naissance**

Etablissement	BCG (64,3 % renseigné**)	Hépatite B (63,7 % renseigné**)	Test audition (56,6 % renseigné**)
CH Bourges	0,4 % (5)	0,2 % (3)	95,6 % (1 324)
CH Saint-Amand-Montrond	0,3 % (1)	0,3 % (1)	94,7 % (338)
CH Vierzon	0,2 % (1)	0,0 % (0)	97,6 % (447)
Clinique Saint-Doulchard	0,5 % (2)	0,2 % (1)	95,8 % (428)
Domicile (effectif)	0	0	4
Total 18	0,3 % (9)	0,2 % (5)	95,7 % (2 589)
CH Chartres Le Coudray	<0,1 % (2)	0,0 % (0)	97,7 % (2 519)
CH Dreux	0,0 % (0)	<0,1 % (1)	40,0 % (554)
CH Châteaudun	0,0 % (0)	0,2 % (1)	39,2 % (163)
Total 28	<0,1 % (2)	<0,1 % (2)	73,8 % (3 267)
CH Châteauroux	1,8 % (27)	<0,1 % (1)	8,9 % (130)
CH Le Blanc	0,0 % (0)	0,0 % (0)	76,1 % (207)
Domicile (effectif)	0	0	1
Total 36	1,6 % (28)	<0,1 % (1)	19,4 % (341)
CHU Tours	4,6 % (153)	0,8 % (25)	0,7 % (22)
CH Chinon	0,2 % (1)	0,4 % (2)	0,0 % (0)
Clinique Chambray-les-Tours	0,2 % (4)	<0,1 % (2)	0,8 % (21)
Domicile (effectif)	0	0	0
Total 37	2,5 % (163)	0,5 % (30)	2,6 % (175)
CH Blois	20,4 % (280)	1,0 % (14)	93,5 % (1 285)
CH Romorantin-Lanthenay	0,0 % (0)	0,2 % (1)	97,7 % (520)
Clinique Vendôme	0,9 % (5)	0,4 % (2)	87,6 % (474)
Clinique Blois	0,3 % (2)	0,6 % (4)	34,3 % (225)
Total 41	9,0 % (288)	0,7 % (22)	79,8 % (2 565)
CHR Orléans*	3,2 % (128)	0,6 % (26)	41,4 % (1 667)
CH Amilly*	0,0 % (0)	0,3 % (4)	76,5 % (1 035)
CH Gien*	10,6 % (82)	0,6 % (5)	69,9 % (548)
CH Pithiviers*	0,0 % (0)	0,1 % (1)	1,0 % (6)
Clinique Saint-Jean-de-Braye*	1,1 % (13)	0,4 % (5)	88,8 % (1 105)
Total 45*	2,8 % (231)	0,5 % (40)	54,4 % (4 474)
Naissances hors région*	0,2 % (6)	0,4 % (7)	32,3 % (550)
Total région Centre*	2,6 % (721)	0,3 % (100)	49,8 % (13 411)
Rappel Centre 2011	1,8 % (491)	0,3 % (93)	41,1 % (11 200)
CS8 Charente 2012	<0,1 % (1)	0,2 %	9,3 %

* : résultats estimés après lissage ; ** : réponses manquantes considérées comme négatives

Le taux de remplissage sur la vaccination est en augmentation en 2012 (+1,7 points pour la vaccination BCG, +1,9 points pour l'hépatite B par rapport à 2011). La vaccination BCG à la naissance reste anecdotique dans l'ensemble des établissements de la région, tout comme la vaccination hépatite B avec, cependant, un taux plus élevé de vaccination BCG pour le Loir-et-Cher. Sur les 98 recherches de l'antigène Hbs s'étant révélées positives, on observe 43 nourrissons vaccinés, 32 non-vaccinés et 23 de statut vaccinal non renseigné, soit, en considérant les données manquantes comme négatives, 43,7 % de vaccination quand le test Hbs s'est révélé positif chez la mère.

La qualité de remplissage sur l'audition est également en augmentation (+9,2 points par rapport à 2011). On observe une réalisation plus prononcée du test de l'audition, notamment dans les maternités des CH de Chartres, de Romorantin-Lanthenay, de Vierzon, de Bourges, de Saint-Amand-Montrond, de Blois, d'Amilly, du Blanc et des cliniques de Saint-Doulchard, de Saint-Jean-de-Braye et de Vendôme.

L'allaitement

Tableau 30 - Taux d'allaitement chez les enfants nés en 2012 domiciliés en région Centre (en %)

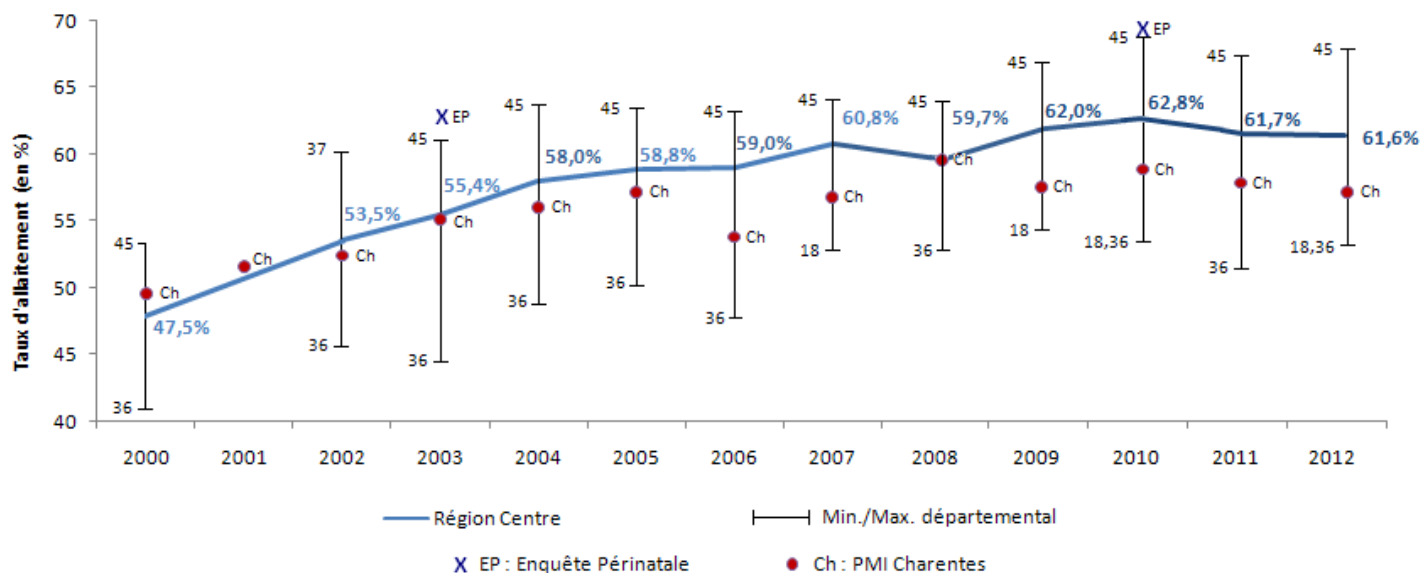
	18	28	36	37	41	45*	Centre*	Rappels Centre 2011	France/Charente
Données manquantes	2,3	7,0	10,8	5,0	2,6	12,4	7,4	8,0	0,3 ²
% d'allaitement	53,1	60,6	53,1	62,9	60,6	66,9	61,6	61,7	68,7¹ 57,2²

* : résultats estimés après lissage

1 : Enquête périnatale 2010; 2 : CS8 Charente 2012

En 2012, 61,6 % des mères ont commencé à allaiter au moment du remplissage du certificat, soit un taux proche de celui de 2011 (61,7 %). Au niveau départemental, on observe quelques variations : -2,6 point dans le Loir-et-Cher, -1,3 points environ dans l'Eure-et-Loir et le Loiret, -0,6 point dans le Cher, 0,9 dans l'Indre-et-Loire et +1,6 points dans l'Indre.

Graphique 12 - Taux d'allaitement en région Centre entre 2000 et 2012



**Tableau 31 - Taux d'allaitement chez les enfants nés en 2012 domiciliés en région Centre
par maternité de naissance**

Etablissement	Données manquantes	Allaitement
CH Bourges	1,7 %	56,2 %
CH Saint-Amand-Montrond	3,4 %	47,5 %
CH Vierzon	1,1 %	54,3 %
Clinique Saint-Doulchard	0,5 %	50,6 %
Domicile (effectif)	1	3
Total 18	1,6 %	53,9 %
CH Chartres Le Coudray	0,4 %	58,0 %
CH Dreux	21,2 %	67,7 %
CH Châteaudun	0,0 %	58,6 %
Total 28	6,9 %	60,6 %
CH Châteauroux	13,8 %	51,1 %
CH Le Blanc	0,4 %	61,6 %
Domicile (effectif)	1	1
Total 36	11,6 %	53,0 %
CHU Tours	7,5 %	63,3 %
CH Chinon	2,2 %	64,9 %
Clinique Chambray-les-Tours	2,6 %	62,0 %
Domicile (effectif)	0	3
Total 37	5,1 %	62,8 %
CH Blois	0,4 %	67,8 %
CH Romorantin-Lanthenay	0,2 %	52,2 %
Clinique Vendôme	1,5 %	56,7 %
Clinique Blois	6,0 %	56,7 %
Total 41	1,7 %	61,0 %
CHR Orléans*	22,2 %	70,4 %
CH Amilly*	3,4 %	66,1 %
CH Gien*	2,9 %	63,6 %
CH Pithiviers*	4,6 %	66,7 %
Clinique Saint-Jean-de-Braye*	1,4 %	63,5 %
Total 45*	13,0 %	66,9 %
Naissances hors région*	7,2 %	57,3 %
Total établissements publics*	8,7 %	62,4 %
Total établissements privés*	2,4 %	60,2 %
Total type I*	2,3 %	58,0 %
Total type II*	5,0 %	61,1 %
Total type III*	15,5 %	66,9 %
Total région Centre*	7,5 %	61,8 %

* : résultats estimés après lissage

Pathologies de la première semaine

Tableau 32 - Pathologies de la première semaine des enfants nés en 2012 domiciliés en région Centre

	18	28	36	37	41	45*	Centre*
Oxygénothérapie	58	n.d	35	98	n.d	n.d	191**
Intubation	35	n.d	21	90	n.d	n.d	146**
Etats neurologiques anormaux	5	0	3	8	0	2	18
Antibiothérapie de plus de 48h	33	n.d	43	72	n.d	n.d	148**
Urgences chirurgicales	11	5	5	13	8	9	51
Autres pathologies	62	5	42	n.d	42	313	464**
Enfants ayant une ou plusieurs pathologies répertoriées (dont autre pathologie)	122	10	97	167	49	222	667
Enfants ayant une ou plusieurs pathologies	122	10	97	167	49	451	896
(en % des enfants)	(4,0 %)	(0,2 %)	(4,8 %)	(2,5 %)	(1,4 %)	(5,3 %)	(3,1 %)

* : résultats estimés après lissage ; ** : hors départements non renseignés

896 certificats mentionnant au moins une pathologie du nourrisson peuvent être repérés, un nombre sous-estimé car ce décompte n'inclut pas, pour l'ensemble des départements, les pathologies non-répertoriées dans le certificat de santé.

Quant à la quasi-absence d'oxygénothérapie, d'intubations et d'infections en Eure-et-Loir, dans le Loir-et-Cher, il semblerait qu'elle soit due au changement de certificat en 2006 (les items oxygénothérapie, intubation et antibiothérapie étant systématiquement non-renseignés dans ces départements).

Anomalies congénitales

**Tableau 33 - Anomalies congénitales recensées chez les enfants nés en 2012 domiciliés
en région Centre**

	18	28	36	37	41	45*	Centre*
Polymalformations	3	1	0	n.d	4	7	15**
Spina-bifida	1	0	0	1	0	0	2
Fentes labio-palatines	3	4	4	1	4	6	22
Atrésie de l'œsophage	0	0	0	n.d	0	3	3**
Réduction de membre ou absence d'éléments osseux	1	0	0	n.d	2	2	5**
Omphalocèles gastroschisis	1	1	3	n.d	1	0	6**
Hydrocéphalies confirmées (suspectées)	0 (1)	0 (0)	0 (0)	n.d	0 (0)	0 (0)	0 (1)**
Malformations cardiaques confirmées (suspectées)	7 (2)	5 (1)	2 (1)	n.d	7 (3)	16 (12)	37 (19)**
Trisomies 21 confirmées (suspectées)	1 (1)	1 (1)	3 (1)	2 (2)	0 (3)	4 (3)	11 (11)
Autres anomalies congénitales confirmées (suspectées)	n.d	0 (0)	n.d	n.d	0 (0)	0 (0)	0 (0)**
Enfants ayant une ou plusieurs anomalies congénitales confirmées ou suspectées et répertoriées (dont autres anomalies)	16	11	11	6	20	37	101
Enfants ayant une ou plusieurs anomalies congénitales confirmées ou suspectées	42	29	16	79	59	167	392
(en pourcentage des enfants)	(1,4 %)	(0,6 %)	(0,8 %)	(1,2 %)	(1,7 %)	(2,0 %)	(1,4 %)

* : résultats estimés après lissage ; ** : hors départements non renseignés

Décès et surveillance des enfants

**Tableau 34 - Décès et surveillance recommandée pour les enfants nés en 2012 domiciliés
en région Centre**

	18	28	36	37	41	45*
Enfants décédés	1	4	0	5	1	1
Enfants nécessitant une surveillance médicale particulière	61	168	45	n.d	93	200

* : résultats estimés après lissage

Ces données concernant le nombre d'enfants décédés sont à lire avec précaution. Nous pouvons supposer que ces données ne sont pas conformes à la réalité : les certificats de santé non envoyés seraient ceux des enfants décédés ce qui viendrait sous estimer le nombre de décès dans certains départements.

Synthèse

29 993 naissances ont eu lieu en région Centre en 2012. Avec 20 345 certificats reçus par les services de PMI (hors Loiret), le taux de retour est de 95,5 %.

L'âge moyen des mères au moment de la naissance est stable depuis 2000 (29,3 ans). La part des mères de plus de 37 ans (7,0 %) est stable en 2012 par rapport à 2011 (7,2 %) même si elle est plutôt en hausse depuis 2002 (5,3 %). La proportion des mères mineures au moment de l'accouchement n'a pas évolué depuis 2000 (autour de 0,6 %). Ce taux occulte le fait que 0,5 % des mères ont atteint la majorité en cours de grossesse : au total ce sont donc 1,1 % des mères qui étaient mineures au moment de la conception.

La seule information disponible pour évaluer le suivi des grossesses est celle du nombre d'échographies. En 2012, 1,4 % des femmes ont réalisé moins de 2 échographies (soit 346 femmes). Ce taux reste au même niveau par rapport à 2011 où il était de 1,5 %. Il faut noter que 76,7 % des mères ont reçu 3 échographies (correspondant à la recommandation nationale). Précisons qu'un nombre suffisant d'échographies ne signifie pas nécessairement que le suivi a été optimal, car ces examens ont pu être réalisés tardivement.

Le taux de préparation à l'accouchement reste également stable par rapport à 2011 puisque 41,0 % des mères ont bénéficié de cette préparation en 2012 contre 40,7 % en 2011. On observe toujours des variations importantes selon les établissements : la préparation à l'accouchement est moins fréquente dans les maternités publiques (35 % contre 60 % dans le privé). Si l'on observe la tendance générale, le taux de préparation à l'accouchement a augmenté de 12,5 points en 12 ans, passant de 28,5 % en 2000 à 41,0 % en 2012.

Après une légère hausse des césariennes programmées en 2009, on constate depuis cette date une baisse de ce taux de -0,8 point (10,5 % en 2009 et 9,7 % en 2012). De manière plus générale, le taux de césariennes programmées reste relativement stable depuis 2002, fluctuant autour des 10 %. Le taux de travail spontané est également relativement stable depuis 2000 (72,1 % en 2000 et 71,2 % en 2012). Le taux de travail déclenché, quant à lui, tend à augmenter depuis 2008 (16,6 % en 2008 et 19,1 % en 2012).

La part de l'anesthésie péridurale augmente depuis 2007 puisqu'elle est passée de 61,8 % à 66,5 % en 2012. On note qu'après une diminution progressive du taux d'anesthésie péridurale pour les césariennes entre 2006 et 2008 (43,0 % en 2006 à 33,7 % en 2008), celui-ci a légèrement tendance à augmenter (36,9 % en 2012). Les rachianesthésies représentent 54,4 % des anesthésies pour les césariennes en 2012.

Après une période de légère diminution de la prématurité entre 2007 et 2010, ce taux est passé de 5,6 % en 2010 à 6,2 % en 2012. Si l'on observe la tendance générale, il est relativement stable depuis 2000, autour des 6 %. Des différences selon le niveau de la maternité sont constatées : en 2012, les naissances prématurées se sont plus souvent déroulées en maternité de niveaux II et III. Le taux de petits poids est très stable depuis 2000. La proportion de poids de naissance supérieurs à 4 000 g a tendance à augmenter (6,4 % en 2011 et 6,8 % en 2012) après une légère diminution constatée de 2008 à 2011.

Le taux d'allaitement régional est, en 2012, de 61,6 % soit un taux stable par rapport à 2011. Ces données ne représentent qu'une intention d'allaitement de la part des mères, et nous ne disposons d'aucune information sur la continuité de celui-ci. Les taux départementaux restent toujours très hétérogènes avec un écart d'environ 10 points entre les deux départements extrêmes : 53,1 % des femmes du Cher et de l'Indre ont déclaré à la sortie de la maternité avoir fait le choix de l'allaitement maternel contre 66,9 % dans le Loiret.

Liste des tableaux et des figures

Tableau 1 - Précision des indicateurs en fonction du taux obtenu et de la proportion de données manquantes	9
Tableau 2 - Nombre de certificats de santé du 8 ^e jour reçus par département de domicile pour les naissances de 2012	11
Carte 1 - Représentation de la couverture des CS8 des enfants nés en 2012 domiciliés en région Centre.....	11
Tableau 3 - Nombre de certificats de santé du 8 ^e jour reçus par maternité et département de domicile pour les naissances de 2012	12
Tableau 4 - Personne ayant rempli le certificat de santé du 8 ^e jour pour les enfants nés en 2012 domiciliés en région Centre par département de naissance	13
Tableau 5 - Souhait d'un contact avec la PMI pour les enfants domiciliés nés en 2012 en région Centre	13
Tableau 6 - Âge des enfants à la rédaction du certificat de santé du 8 ^e jour pour les enfants nés en 2012 domiciliés en région Centre par département de naissance	14
Tableau 7 - Sexe des enfants nés en 2012 domiciliés en région Centre.....	15
Tableau 8 - Naissances multiples pour les enfants nés en 2012 et domiciliés en région Centre	15
Tableau 9 - Taux d'enfants nés en 2012 en région Centre et dans le même département que celui de domicile	16
Tableau 10 - Nombre d'enfants au foyer à la naissance d'un enfant né en 2012 domicilié en région Centre	17
Graphique 1 - Nombre d'enfants au foyer à la naissance d'un enfant né en 2012 domicilié en région Centre	17
Tableau 11 - Âge des mères des enfants nés en 2012 domiciliés en région Centre	18
Graphique 2 - Répartition de l'âge des mères au moment de la naissance en 2012	18
Graphique 3 - Evolution de la part de mères mineures et de mères âgées de plus de 37 ans	19
Tableau 12 - Activité professionnelle de la mère au cours de la grossesse (en %)	19
Tableau 13 - Antécédents obstétricaux des mères des enfants nés en 2012 domiciliés en région Centre	20
Tableau 14 - Date de la première consultation (déclaration de grossesse) des mères des enfants nés en 2012 domiciliés en région Centre (en %).....	21
Tableau 15 - Suivi échographique des grossesses des mères des enfants nés en 2012 domiciliés en région Centre...	21
Tableau 16 - Recherche de l'antigène HBs chez les mères des enfants nés en 2012 domiciliés en région Centre.....	22
Tableau 17 - Préparation à l'accouchement pour les mères des enfants nés en 2012 domiciliés en région Centre (en %)	23
Graphique 4 - Préparation à l'accouchement en région Centre entre 2000 et 2012.....	24
Tableau 18 - Préparation à l'accouchement par maternité ou département de naissance des enfants domiciliés en région Centre nés en 2012	25
Tableau 19 - Hospitalisation, durant la grossesse, des mères des enfants nés en 2012 domiciliés en région Centre...	26
Tableau 20 - Anesthésie reçue par les mères des enfants nés en 2012 domiciliés en région Centre par maternité de naissance	28
Graphique 5 - Taux d'anesthésies péridurales en région Centre entre 2000 et 2012	29
Tableau 21 - Présentation lors de l'accouchement des enfants nés en 2012 domiciliés en région Centre et mode d'extraction pour ceux se présentant en siège	30
Tableau 22 - Présentation lors de l'accouchement des enfants nés en 2012 domiciliés en région Centre et mode d'extraction pour ceux se présentant en siège par maternité de naissance (en %)	31

Tableau 23 - Caractéristiques du début de travail des mères des enfants nés en 2012 par maternité de naissance (en %)	32
Graphique 6 - Taux de césariennes programmées en région Centre entre 2000 et 2012 (selon le département de naissance)	33
Tableau 24 - Mode d'accouchement des mères des enfants nés en 2012 domiciliés en région Centre par maternité de naissance (en %)	33
Graphique 7 - Taux de césariennes en région Centre entre 2000 et 2012	34
Tableau 25 - Consommation de tabac (cigarette/jour) pendant la grossesse chez les mères des enfants nés en 2012 domiciliés en région Centre (en %)	36
Tableau 26 - Terme des enfants nés en 2012 domiciliés en région Centre	37
Graphique 8 - Taux de prématurité en région Centre entre 2000 et 2012	37
Tableau 27 - Biométrie des enfants nés en 2012 domiciliés en région Centre	39
Graphique 9 - Taux de poids de naissance < 2500g en région Centre entre 2000 et 2012	40
Graphique 10 - Taux de poids de naissance > 4000g en région Centre entre 2000 et 2012	40
Graphique 11 - Taux de transferts des enfants dans un autre service que la maternité en région Centre entre 2000 et 2012	41
Tableau 28 - Etat de santé à la naissance des enfants nés en 2012 domiciliés en région Centre par maternité de naissance	42
Tableau 29 - Vaccinations et tests d'audition réalisés chez les enfants nés en 2012 domiciliés en région Centre par maternité de naissance	43
Tableau 30 - Taux d'allaitement chez les enfants nés en 2012 domiciliés en région Centre (en %)	44
Graphique 12 - Taux d'allaitement en région Centre entre 2000 et 2012	44
Tableau 31 - Taux d'allaitement chez les enfants nés en 2012 domiciliés en région Centre par maternité de naissance	45
Tableau 32 - Pathologies de la première semaine des enfants nés en 2012 domiciliés en région Centre	46
Tableau 33 - Anomalies congénitales recensées chez les enfants nés en 2012 domiciliés en région Centre	47
Tableau 34 - Décès et surveillance recommandée pour les enfants nés en 2012 domiciliés en région Centre	47