



Faune et flore

✿ **D'après l'Organisation mondiale** de la santé animale (OIE), 60 % des maladies humaines infectieuses sont zoonotiques. De nombreuses pandémies, comme la COVID-19, les virus Zika et Ebola, la grippe aviaire ou encore le Sida, ont en commun de venir des animaux.

En région Centre-Val de Loire, plusieurs espèces de la faune et de la flore se sont installées et répandues et peuvent avoir des impacts en matière de santé publique en termes d'allergies, de toxicité, de zoonoses, etc.

chiffres clés - TIQUE ET BORRÉLIOSE DE LYME

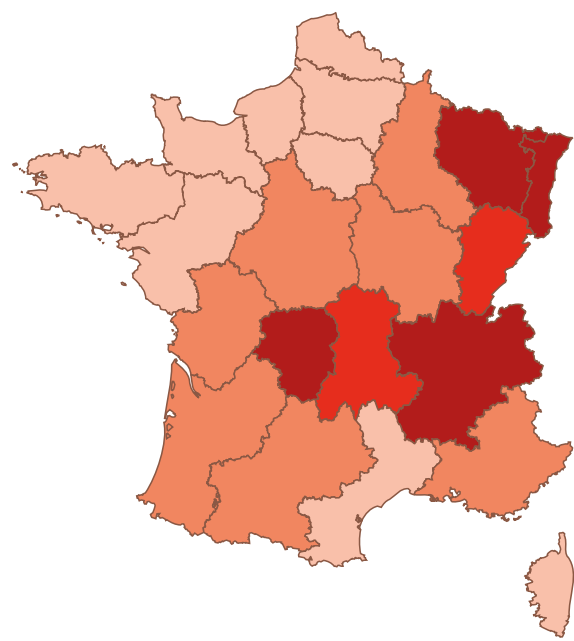
La maladie de Lyme (ou Borréliose de Lyme (BL)) est une maladie infectieuse causée par une bactérie transmise par les tiques infectées. La maladie de Lyme évolue lentement et la piqûre de tique peut souvent passer inaperçue. La manifestation clinique la plus fréquente est l'érythème migrant, qui peut disparaître même sans traitement antibiotique. Cependant, les Borrelia peuvent se propager et provoquer d'autres manifestations plus graves à la peau, au système nerveux, aux articulations et au système circulatoire. Depuis 2009, une surveillance a été mise en place en médecine générale en France métropolitaine par le réseau Sentinelles (système de surveillance épidémiologique en temps réel reposant sur la participation volontaire de médecins généralistes en France métropolitaine).

91 cas pour 100 000 habitants

En 2020, l'incidence de la maladie de Lyme était estimée en France à 91 cas pour 100 000 habitants (60 033 cas estimés).

Il est relevé une tendance à l'augmentation du nombre de cas estimés depuis 2009 ainsi qu'une disparité régionale concernant les cas diagnostiqués en médecine de ville avec des taux d'incidence annuels élevés dans les régions de l'Est et le Centre du territoire métropolitain (Alsace, Lorraine, Limousin notamment) et des taux plus faibles dans les régions de l'Ouest et le Sud-Est méditerranéen.

Taux d'incidence de la maladie de Lyme (2020)



- 50-99
- 100-149
- 150-455

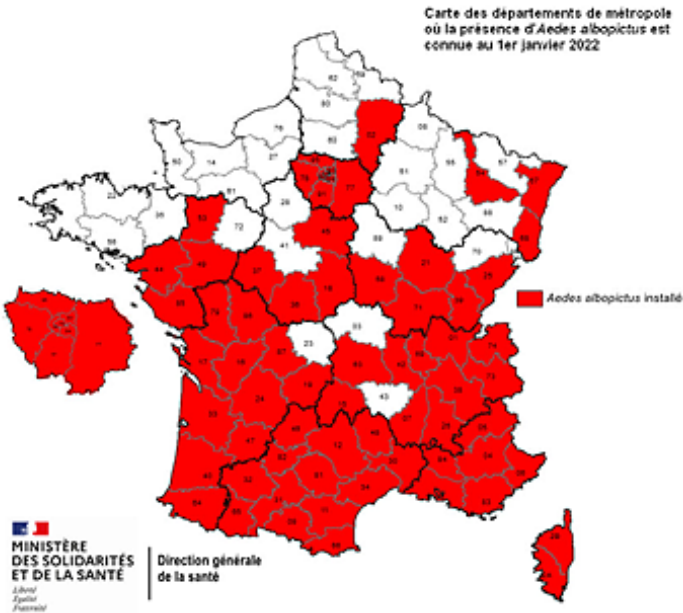
Source : SPF – Exploitation ORS Centre-Val de Loire



Faune et flore

chiffres clés - MOUSTIQUE TIGRE

Présence du moustique tigre



Le moustique tigre (*Aedes Albopictus*) peut, dans certaines conditions, transmettre à l'homme, les virus du chikungunya, de la dengue et de zika.

Il est présent en France depuis 2004 et observé au 1^{er} janvier 2022 dans 67 départements (sur les 96 départements métropolitains). En région Centre-Val de Loire, 9 communes sont colonisées par le moustique tigre dans 4 départements différents : (Eure-et-Loir et Loir-et-Cher non encore colonisés).

Source : SPF – Exploitation ORS Centre-Val de Loire

chiffres clés - CHENILLE PROCESSIONNAIRE

Aire de distribution de la processionnaire du pin



Des espèces de chenilles urticantes sont présentes en Centre-Val de Loire : la processionnaire du pin et la processionnaire du chêne. Leurs poils urticants peuvent se fixer sur l'épiderme, les yeux ou les voies respiratoires et provoquer de fortes démangeaisons accompagnées de boutons, des œdèmes et dans certains cas plus rares un choc anaphylactique.

La processionnaire du chêne est surtout présente en Eure-et-Loir et dans le Loiret, en provenance du nord-est de la France.

La processionnaire du pin est désormais présente sur tout le territoire régional, après avoir progressé depuis le sud-ouest.

On estime à plus de 21 000 le nombre de communes touchées (dans 84 départements sur 96 et 13 régions sur 13). À l'échelle de la France, son aire de répartition s'est étendue vers le nord et en altitude passant d'environ 265 000 km² en 1979 à plus de 360 000 km² aujourd'hui.

On assiste également, certaines années, dans diverses régions, à un élargissement de la période à risque, pouvant passer de 2 à 8 mois.

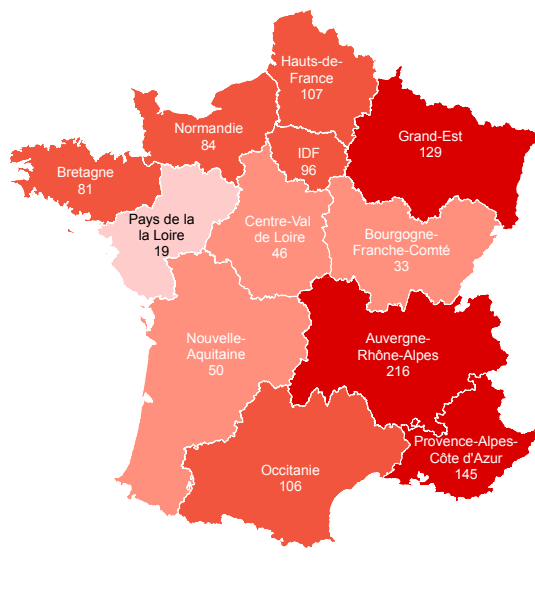
Source : INRAE - uzrf – Exploitation ORS Centre-Val de Loire



Faune et flore

chiffres clés - PUNAISES DE LIT

Taux de consultation en médecine générale en lien avec les punaises de lit



La morsure de la punaise de lit peut provoquer une réaction cutanée (rougeur, enflure) et, souvent, des démangeaisons. Une infestation peut avoir également d'autres conséquences (sommeil de moins bonne qualité, stress, etc.).

72 000 consultations auprès d'un médecin généraliste en France métropolitaine ont été comptabilisées entre mars 2019 et avril 2020 pour des punaises de lit.

Taux d'incidence en région : 46 consultations en médecine générale pour 100 000 habitants (109 en France métropolitaine).

72 000 consultations en France métropolitaine.

Taux d'incidence annuel par région de consultations de médecine générale en lien avec les punaises de lit d'avril 2019 à mars 2020 pour 100 000 habitants



Source : Ministère de la Santé, Insem – Exploitation ORS Centre-Val de Loire

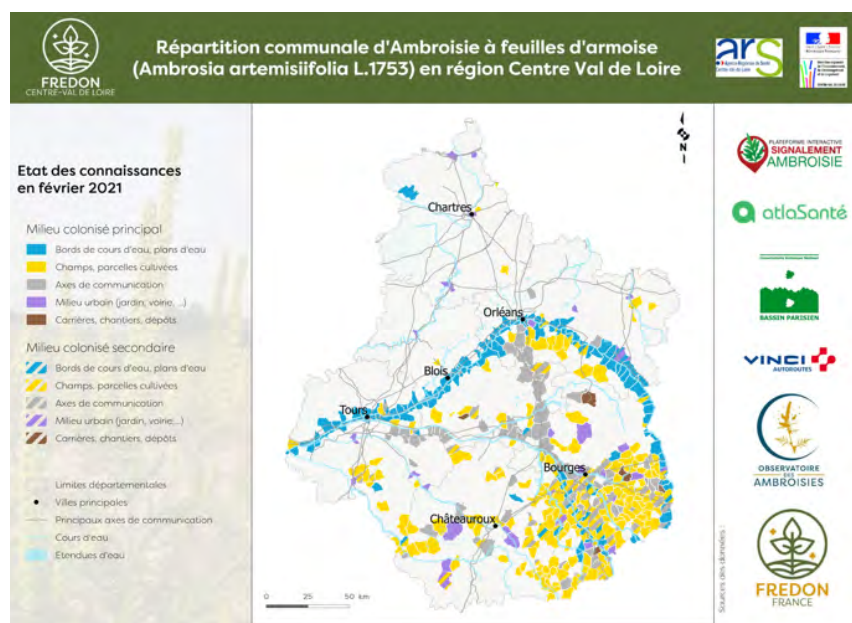
chiffres clés - AMBROISE

L'ambroisie produit un pollen qui peut provoquer de graves allergies. L'allergie à l'ambroisie apparaît après plusieurs années d'exposition à son pollen. L'allergie à l'ambroisie peut entraîner l'apparition de l'asthme ou provoquer son aggravation.

L'ambroisie à feuilles d'armoise (*Ambrosia artemisiifolia* L.) est la seule espèce d'ambroisie actuellement identifiée dans la région. C'est une espèce invasive qui s'est parfaitement acclimatée en France. Depuis son introduction, cette plante exotique a rapidement proliféré sur une grande partie du territoire national et régional.

Elle est présente dans tous les départements de la région avec des niveaux différents d'infestation. Le département d'Eure-et-Loir est le moins infesté avec peu de signalement. Il y a un front de colonisation le long de la Loire avec de nombreux signalements dans le Loiret, le Loir-et-Cher et l'Indre-et-Loire ainsi que dans l'Indre. Le Cher est le département le plus infesté.

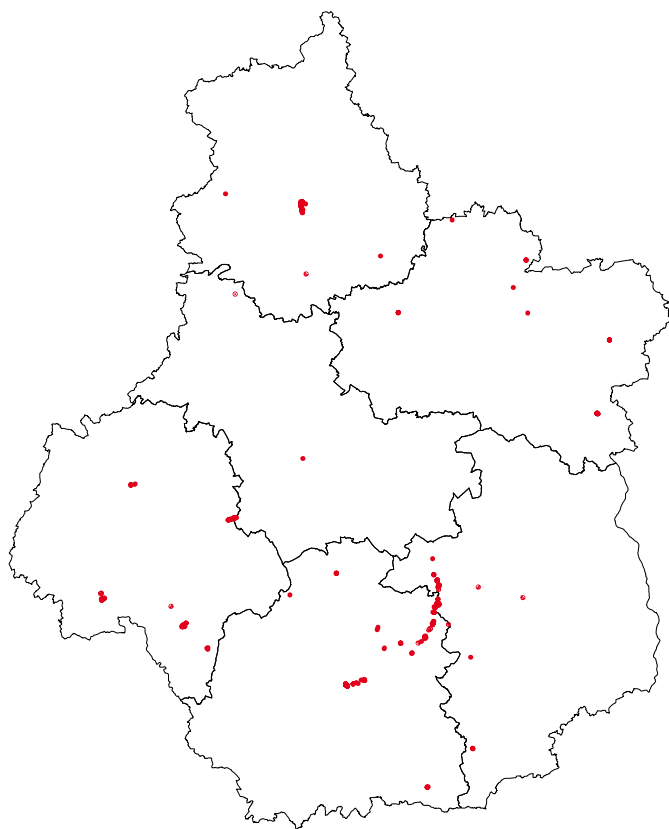
Répartition communale d'ambroisie à feuilles d'armoise (*Ambrosia artemisiifolia* L.1753)





chiffres clés - BERCE DU CAUCASE

Répartition de la Berce du Caucase (Heracleum Mantegazzianum)



Source : CBNBP Centre-Val de Loire – Exploitation ORS Centre-Val de Loire

La berce du Caucase présente des risques sanitaires. Elle contient des agents toxiques photosensibles qui peuvent provoquer des inflammations et des brûlures de la peau, aggravées par une exposition prolongée au soleil, au contact direct avec la sève ou dans le cas d'allergies à l'iode. Les brûlures peuvent conduire à des hospitalisations dans les cas les plus sérieux.

La première mention de cette plante non plantée en région, date de 1989 (Esvres en Indre-et-Loire). Actuellement, le secteur le plus touché est celui de la vallée de la Théols (entre Saint-Aoustrille et Vierzon) puis de l'Arnon.



Faune et flore

→ Évolution par rapport au précédent DRSE



	Concernant la Berce du Caucase, les données d'octobre 2014 montraient que le secteur le plus touché en région était celui de la vallée de la Théols et l'Arnon. En 2021, les nouvelles données montrent que ce sont toujours les mêmes secteurs les plus touchés.	Dans le cadre du premier DRSE, il était mis en évidence pour l'ambrosie (à partir des données disponibles) un développement important de cette dernière dans les cultures au sud et à l'est de Bourges, en Champagne berrichonne et dans le Boischaut sud (octobre 2014). Depuis, elle a continué à proliférer et le Cher reste le département le plus infesté.
	Dans le précédent diagnostic, en région, l'incidence moyenne annuelle de la Borréliose de Lyme était estimée à 36 cas pour 100 000 habitants (période 2009-2011). En 2020, les données placent la région dans un intervalle compris entre 25 et 49/100 000 habitants.	La chenille processionnaire du pin était présente en 2015 sur la quasi-totalité de la région hormis la partie nord de l'Eure-et-Loir. En 2021, elle est désormais présente sur tout le territoire régional.
		Le frelon asiatique ne faisait l'objet d'une surveillance, lors du précédent diagnostic, que dans l'Indre-et-Loire (129 communes concernées en 2013). Aujourd'hui, il n'y a plus de surveillance du frelon asiatique car il s'est acclimaté et est désormais présent sur l'ensemble du territoire régional.
		Le moustique tigre a été observé en région, en 2017, dans l'Indre. En 2022, 9 communes sont colonisées par le moustique tigre dans 4 départements différents, soit 17 % de la population régionale.



Faune et flore

→ Forces et faiblesses de la région



L'incidence de la maladie de Lyme en région est proche du niveau national.	Présence du moustique tigre sur une grande partie du territoire national et dans 4 départements de la région. D'autres départements de la région risquent d'être colonisés, dans les années à venir.
Taux d'incidence de la punaise de lit en consultations de médecine générale plus faible en région.	Chenille processionnaire du pin présente maintenant sur tout le territoire régional et élargissement de la période à risque. Processionnaire du chêne en progression.
	Présence du frelon asiatique sur tout le territoire régional et national. Difficile à éradiquer.
	Ambrosie présente sur une grande partie du territoire national et régional mais avec des niveaux d'infestation différents.

→ Territoires les plus concernés...

❁ **En 2022, en région Centre-Val de Loire**, 9 communes sont colonisées par le moustique tigre dans 4 départements différents : le Cher (Bourges), l'Indre (Châteauroux, Déols, le Poinçonnet), l'Indre-et-Loire (Chambray-lès-Tours, Joué-lès-Tours et Tours) et le Loiret (Orléans et Olivet).

La processionnaire du chêne est surtout présente en Eure-et-Loir et dans le Loiret, en provenance du nord-est de la France. La processionnaire du pin est désormais présente sur tout le territoire régional, après avoir progressé depuis le sud-ouest.

Le frelon asiatique s'est acclimaté à la région et est maintenant présent sur tout le territoire régional.

L'ambrosie est présente dans tous les départements de la région mais avec des niveaux différents d'infestation. Le département d'Eure-et-Loir est le moins infesté avec peu de signalement. Il y a un front de colonisation le long de la Loire avec de nombreux signalements dans le Loiret, le Loir-et-Cher et l'Indre-et-Loire ainsi que dans l'Indre. Le Cher est le département le plus infesté.

Le secteur le plus touché actuellement par la Berce du Caucase en région est celui de la vallée de la Théols (entre Saint-Aoustrille et Vierzon) puis de l'Arnon.