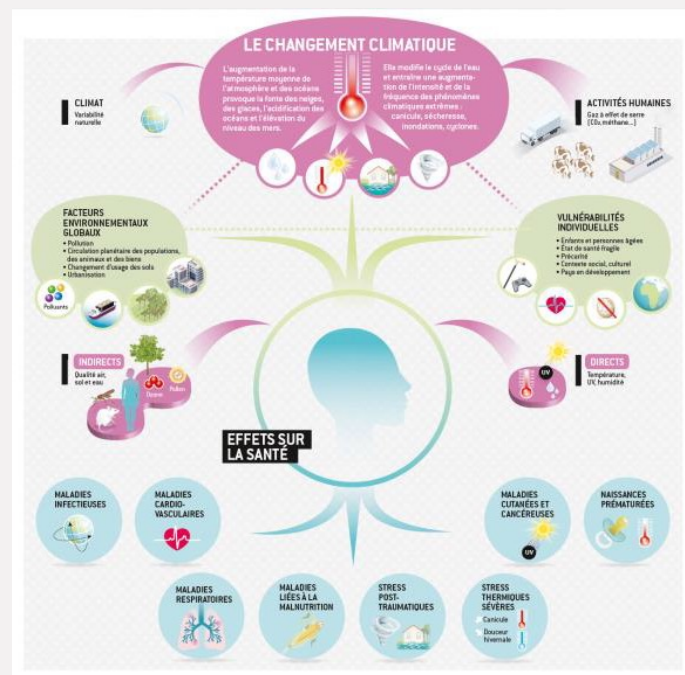


# → Changement climatique

❁ **En Centre-Val de Loire**, le changement climatique s'est accentué ces 50 dernières années et va continuer à s'accélérer. Les possibles changements climatiques risquent d'avoir des impacts sur les différents secteurs socio-économiques, la biodiversité, etc. mais aussi sur la santé des habitants de la région. Un large éventail de pathologies peut être concerné par l'impact du climat sur la santé, avec des pathologies respiratoires mais aussi allergiques, cardiovasculaires, cutanées, cancéreuses, nutritionnelles, mentales, etc.

Dans l'état actuel des connaissances, il reste néanmoins impossible d'évaluer la part attribuable au changement climatique dans la survenue des pathologies.



Sources : Climat et santé, quels impacts du changement climatique sur notre santé

## chiffres clés - ÉVOLUTION DU CLIMAT

Le réchauffement global a atteint :

**+1°C** à l'échelle de la planète.

**+1,4°C** en France par rapport à la période préindustrielle.

Selon les différents scénarios de projection, la hausse des températures moyennes au niveau national serait comprise entre **0,6°C et 1,3°C** à l'horizon **2021-2050** et **plus forte encore** à un horizon plus lointain (2071-2100) (de **0,9°C à 3,4°/3,6°C** en hiver et **1,3°C** à une fourchette comprise entre **2,6°C et 5,3°C** en été).

## chiffres clés - POSSIBLES CONSÉQUENCES DE L'ÉVOLUTION DU CLIMAT

- Augmentation des **températures moyennes quotidiennes en été**
- Augmentation des **épisodes caniculaires**
- Diminution du **nombre de jours de gel et de neige**
- Diminution des **précipitations en périodes estivales**
- Augmentation des épisodes de **sécheresse agricoles et météorologiques**
- Augmentation des risques de **feux de forêts**
- Etc.



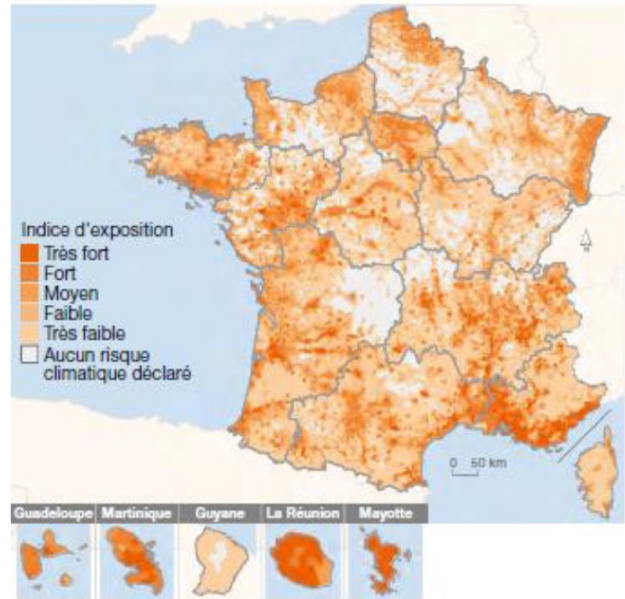
# Changement climatique

## chiffres clés - RISQUES CLIMATIQUES

**6** Français/10 potentiellement concernés par un risque climatique (données 2016) (hors vague de chaleur).

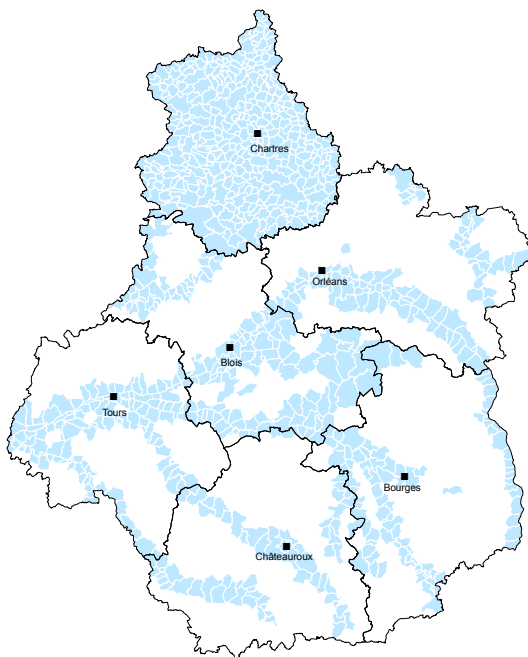
Les populations présentant des indices d'exposition fort sont localisées dans les villes le long des cours d'eau (implantation historique).

## Exposition des populations aux risques climatiques en 2016



Source : MTES, Gaspar, 2017 ; Insee, RP, 2014 ; ©IGN, BD Cartho®, 2016. Traitements : SDES, 2019 - Exploitation : ORS Centre-Val de Loire

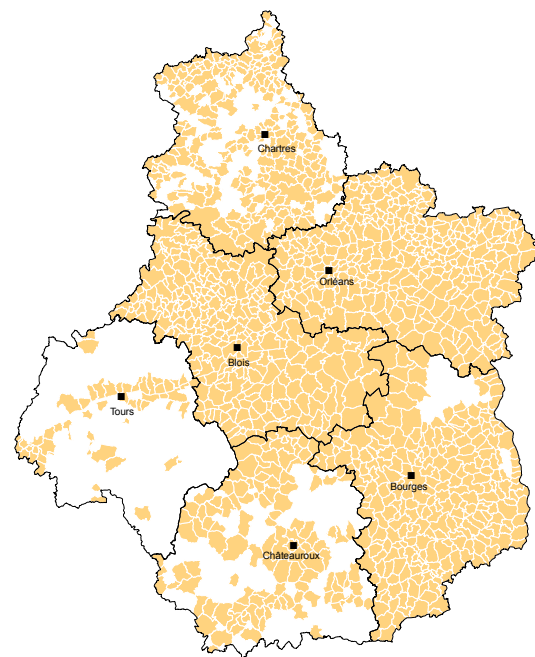
## Communes concernées par un risque hydrologique (2021)



Commune exposée à un risque hydrologique

Source : Géorisques (Gaspar) - Exploitation : ORS Centre-Val de Loire

## Communes concernées par un risque mouvement de terrain (2021)



Commune à risque de mouvement de terrain

Source : Géorisques (Gaspar) - Exploitation : ORS Centre-Val de Loire

En région, **855** communes sont concernées par un risque inondation (48,7 % des communes et 74,7 % de la population régionale).

**1 277** communes de la région sont concernées par un risque mouvement de terrain (72,7 % des communes et 81,8 % de la population régionale).



# Changement climatique

**141** communes de la région sont concernées par un risque de feux de forêt (**8,0 %** des communes et **10,9 %** de la population régionale).

Au total, **1 521** communes de la région sont concernées par au moins un risque naturel (**86,6 %** des communes de la région et **93,4 %** de la population régionale).

**271** communes de la région sont concernées par un phénomène lié à l'atmosphère (tempêtes et grains, vent, etc.) (**15,4 %** des communes et **12,0 %** de la population régionale).

**19** communes de la région concernées par un risque sismique de niveau 3 (près de 10 000 habitants dans l'Indre-et-Loire).

## POSSIBLES CONSÉQUENCES SANITAIRES DU CHANGEMENT CLIMATIQUE

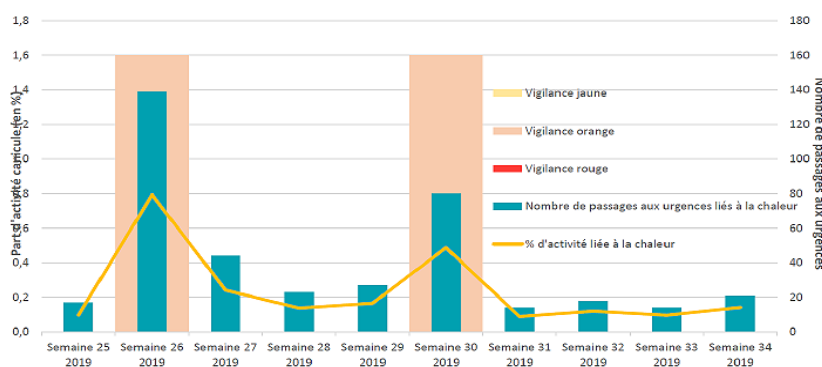
### → Urgences climatiques et vagues de chaleur

Près de **30 000** personnes en France seraient mortes des suites de l'épisode de canicule du **1<sup>er</sup> au 20 août 2003**.

Récemment, en 2019, deux épisodes ont eu lieu en juin et juillet faisant **1 435 décès**.

Lors de ces deux épisodes (25 au 30 juin et 21 au 26 juillet), il a été relevé en région une augmentation du nombre de passages aux urgences pour des pathologies en lien avec la chaleur.

### Évolution quotidienne des passages aux urgences pour pathologies en lien avec la chaleur en Centre-Val de Loire (2019)



Source : Observatoire régional des urgences - Exploitation : ORS Centre-Val de Loire

**Risque d'augmentation des maladies infectieuses et parasitaires** (mais pas uniquement liées au changement climatique, interviennent aussi les changements d'usage des sols, la multiplication des déplacements humains et animaux, la circulation des biens, etc.).

**Risque d'augmentation des maladies cardio-respiratoires et des cancers** (en lien avec l'accroissement de la pollution atmosphérique. Le réchauffement des températures peut aggraver la toxicité des polluants chimiques et des pesticides).

**Risque d'augmentation des allergies** (rhinites, sinusites, asthme) (la hausse des températures pourrait induire une période de production des pollens plus longue, plus intense et plus précoce).



# Changement climatique

## → Forces et faiblesses de la région



	Le changement climatique pourrait avoir de multiples impacts socio-économiques sur la biodiversité mais aussi sanitaires (constat pas uniquement local).
	1521 communes et 93,4 % de la population régionale potentiellement concernée par au moins un risque climatique.
	Augmentation du nombre de passages aux urgences lors des épisodes de canicule pour des pathologies en lien avec les vagues de chaleur.
	Nombreuses autres potentielles conséquences sanitaires : maladies infectieuses et parasitaires, cardio-respiratoires et cancers, allergies, etc.

## → Territoires les plus concernés...

\* Les communes les plus exposées aux aléas climatiques et où les populations présentant des indices d'exposition fort sont localisées dans les villes le long des cours d'eau.

Dans le Loiret, le Loir-et-Cher et l'Eure-et-Loir, la totalité de la population serait potentiellement concernée par au moins un risque naturel (inondation, mouvements de terrain, feux de forêts, phénomènes liés à l'atmosphère, risque sismique de niveau 3). Cela concernerait 78,4 % de la population de l'Indre-et-Loire, 85,9 % de la population de l'Indre et presque la totalité de la population du Cher (97,5 %).

Le risque de feux de forêt concerne essentiellement des communes du Cher et du Loir-et-Cher (mais perspectives assez sombres également pour le Loiret).

Le risque sismique de niveau 3 ne concerne que des communes de l'Indre-et-Loire.