

# DIAGNOSTIC TERRITOIRE CPTS

CPTS  
Vendômois



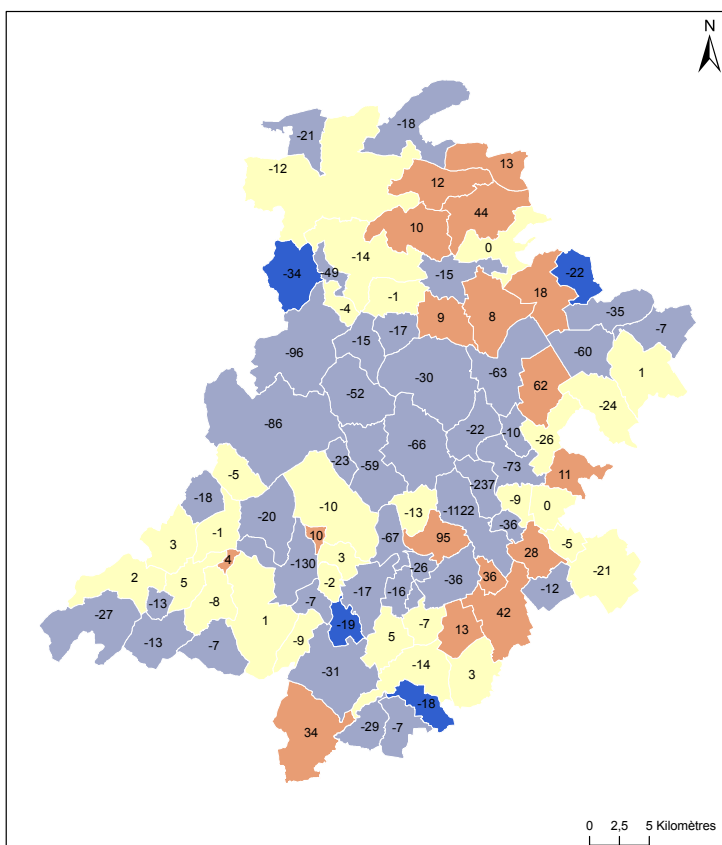
2025

L'accès aux soins de premier recours est un enjeu fort à l'échelle des CPTS en région Centre-Val de Loire. Pour y répondre, la connaissance des territoires au travers de ses principales caractéristiques est nécessaire.

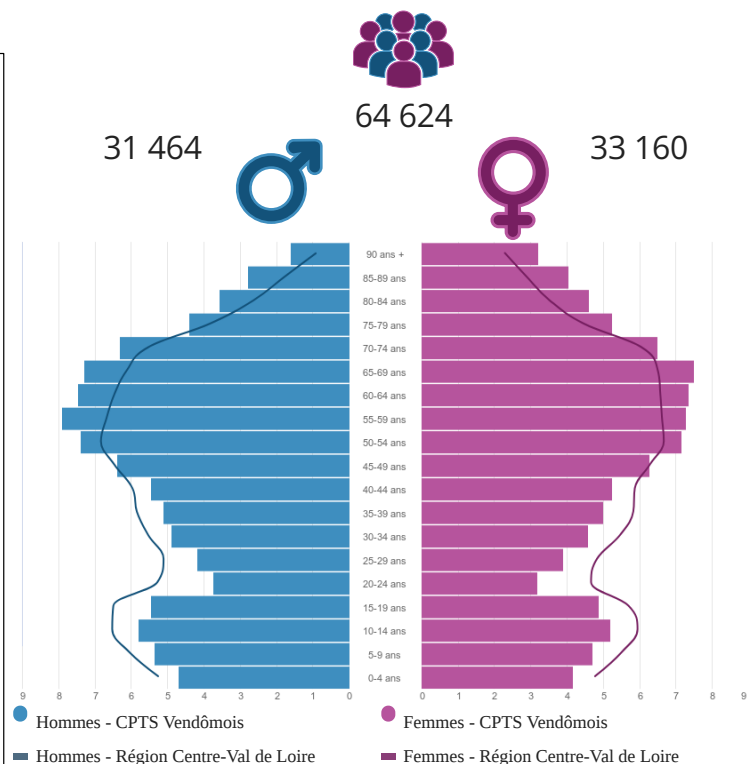
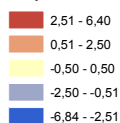
En lien avec la Direction de la coordination de la gestion du risque (DCGDR) de l'Assurance maladie, l'ARS a missionné l'ORS pour proposer aux professionnels et

autres acteurs un outil de cette connaissance pouvant être utile au moment de leurs réflexions sur le contenu et l'organisation des activités soins. Il en ressort un portrait homogène, fiable et comparable pour l'ensemble des CPTS, décrivant les déterminants de la santé : facteurs personnels, environnementaux, sociaux et économiques.

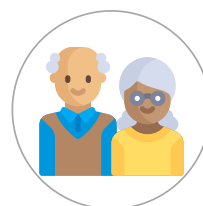
## Socio-démographie



Taux de variation annuel moyen intercensitaire (2016-2022)  
(en %) et variation du nombre de personnes entre les deux recensements



Les valeurs en abscisse de la pyramide des âges sont en pourcentage.  
Source : Insee (RP 2022)



Part des personnes âgées de 75 ans et plus vivants seules : **43,2 %**

Part des personnes âgées de 80 ans et plus vivants seules : **51,1 %**

Source : Insee (RP 2022)

Variation du nombre d'habitants entre 2016 et 2022 : **-2 494**

Variation du nombre d'habitants de 55 ans et plus entre 2016 et 2022 : **1 139**

Source : Insee (RP 2016, 2022)



**4,8 %** de la population vit en quartier prioritaire de la politique de la ville.  
(Soit **3 077** personnes)

Source : Insee (RP 2022)



**53,4 %** de la population vit en zone France ruralités revitalisation.  
(Soit **34 499** personnes)

Source : Insee (RP 2022)



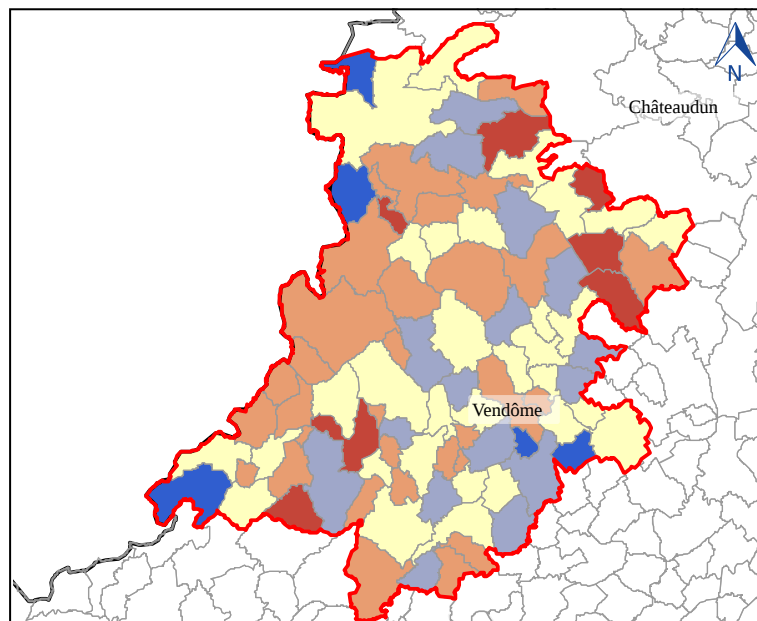
**55,7 %** des foyers fiscaux non imposés.  
(Revenus nets imposables moyens annuel par foyer fiscal : **28 703€**)

Source : DGFIP (2023)



**8,8 %** de la population bénéficiaire de la complémentaire santé solidaire (C2S) gratuite.

Source : SNDS (2023)



- Classe 1
- Classe 2
- Classe 3
- Classe 4
- Classe 5

Indice Fdep de la CPTS : **3**

Indice composite construit à partir de 4 variables permettant de caractériser la situation socio-économique des territoires. Plus le score est élevé (= 5), plus le désavantage social est important.

Définitions des indicateurs : <https://orscentre.org/definitions-des-indicateurs-diagnostic-cpts/definitions-des-indicateurs-profil-cpts-2025.html>

Source : SNDS 2021

## Indicateurs de mortalité

Taux pour 100 000 habitants (2015-2023)

Taux standardisé de mortalité générale

CPTS	942,3
RÉGION	942,5
FRANCE	933,1

Taux standardisé de mortalité prématurée

CPTS	206,8
RÉGION	193,1
FRANCE	183,7

Taux standardisé de mortalité par cancers

CPTS	254,1
RÉGION	252,5
FRANCE	243,5

Taux standardisé de mortalité par maladies de l'appareil circulatoire

CPTS	221,5
RÉGION	214,1
FRANCE	209,0

Taux standardisé de mortalité par accidents de la circulation

CPTS	5,3
RÉGION	4,8
FRANCE	3,7

Taux standardisé de mortalité par suicides

CPTS	20,0
RÉGION	15,2
FRANCE	13,3

Taux standardisé de mortalité par pathologies liées à l'alcool (cause initiale, associée et comorbidité)

CPTS	36,7
RÉGION	38,0
FRANCE	35,1

Taux standardisé de mortalité par pathologies liées au tabac (cause initiale, associée et comorbidité)

CPTS	119,2
RÉGION	124,3
FRANCE	123,1

Sources : Inserm CépiDc, Insee

## Indicateurs de morbidité

Taux pour 100 000 habitants / Nombre de nouveaux cas (2018-2023)

Taux standardisé de nouvelles admissions en ALD toutes causes

CPTS	2 217,8
RÉGION	2 292,5
FRANCE	2 321,8

Prévalence CPTS (2023) : 18 006

Taux standardisé de nouvelles admissions en ALD maladies de l'appareil circulatoire

CPTS	607,4
RÉGION	643,2
FRANCE	628,0

Prévalence CPTS (2023) : 5 228

Taux standardisé de nouvelles admissions en ALD cancers

CPTS	572,3
RÉGION	571,7
FRANCE	585,4

Prévalence CPTS (2023) : 3 040

Taux standardisé de nouvelles admissions en ALD diabète de type 1 et 2

CPTS	391,4
RÉGION	398,5
FRANCE	384,3

Prévalence CPTS (2023) : 4 352

Taux standardisé de nouvelles admissions en ALD insuffisance respiratoire chronique grave

CPTS	49,7
RÉGION	38,6
FRANCE	45,3

Prévalence CPTS (2023) : 467

Taux standardisé de nouvelles admissions en ALD affections psychiatriques de longue durée

CPTS	142,7
RÉGION	174,1
FRANCE	200,0

Prévalence CPTS (2023) : 1 172

Prévalence ALD pour troubles de l'humeur (2023) CPTS : 560

Prévalence ALD pour troubles de la personnalité et du comportement (2023) CPTS : 148

Prévalence ALD pour schizophrénie, trouble schizotypique et troubles délirants (2023) CPTS : 187

Prévalence ALD pour troubles névrotiques, liés à des facteurs de stress et somatoformes (2023) CPTS : 50

Sources : Cnamts, CCMSA, CNRSI, Insee

## Recours aux services de santé (en 2023)



**0,8 %** des personnes ont eu au moins 3 hospitalisations en 2023 (Soit **527 personnes**).  
Âge moyen de ces personnes : **67,2 ans**.  
Part des personnes en ALD : **86,5 %**.  
Part des personnes ayant un médecin traitant : **97,2 %**.



**1,4 %** des personnes ont eu au moins 3 recours aux urgences en 2023 (Soit **905 personnes**).  
Âge moyen de ces personnes : **40,1 ans**.  
Part des personnes en ALD : **32,8 %**.  
Part des personnes ayant un médecin traitant : **89,0 %**.



**20,2 %** des personnes de 75 ans et plus ayant eu au moins 3 délivrances pour au moins 10 molécules différentes dans l'année 2023 (Soit **2 010 personnes**).

Source : SNDS-DCIR/PMSI (2023)

## Répartition des passages aux urgences (en 2024)

	Matinée	Début d'après-midi	Fin d'après-midi	Soirée	Nuit profonde		PDSA	Hors PDSA
CCMU Vide	1,21% (247)	1,66% (339)	1,42% (290)	0,66% (135)	0,61% (125)	CCMU Vide	2,00% (408)	3,57% (729)
CCMUP	0,07% (14)	0,06% (12)	0,10% (20)	0,07% (14)	0,06% (12)	CCMUP	0,15% (31)	0,21% (43)
CCMUD	0,01% (2)	0,01% (2)	0,00% (0)	0,00% (0)	0,00% (0)	CCMUD	0,00% (0)	0,03% (6)
CCMU5	0,05% (10)	0,10% (20)	0,06% (12)	0,05% (10)	0,06% (12)	CCMU5	0,17% (35)	0,16% (33)
CCMU4	0,30% (61)	0,32% (65)	0,32% (65)	0,16% (33)	0,20% (41)	CCMU4	0,57% (116)	0,74% (151)
CCMU3	3,01% (615)	3,12% (637)	2,65% (541)	1,77% (361)	1,42% (290)	CCMU3	5,27% (1 076)	6,70% (1 368)
CCMU2	18,45% (3 767)	17,23% (3 518)	16,95% (3 461)	9,76% (1 993)	6,66% (1 360)	CCMU2	26,86% (5 484)	42,19% (8 614)
CCMU1	2,86% (584)	2,79% (570)	2,79% (570)	1,72% (351)	1,24% (253)	CCMU1	4,90% (1 000)	6,49% (1 325)

La qualité des données présentées découle de la qualité de remplissage au sein des établissements d'urgence.

CCMU1 : L'état du patient est jugé stable après un examen clinique et des diagnostics éventuels, ne nécessitant ni actes complémentaires ni traitement.

CCMU5 : Situation pathologique engageant le pronostic vital aux urgences avec initiation ou poursuite de manœuvre de réanimation dès l'entrée aux urgences.

CCMUP : Idem CCMU 1 avec problème dominant psychiatrique ou psychologique isolé ou associé à une pathologie somatique jugée stable.

CCMUD : Patient décédé à l'entrée aux urgences sans avoir pu bénéficier d'initiation ou poursuite de manœuvres de réanimation aux urgences.

Source : RPU 2024

## Prévention grippe



**52,2 %** des patients âgés d'au moins 65 ans se sont vaccinés contre la grippe d'octobre 2023 à février 2024.

Source : SNDS-DCIR/PMSI (Octobre 2023 à février 2024)

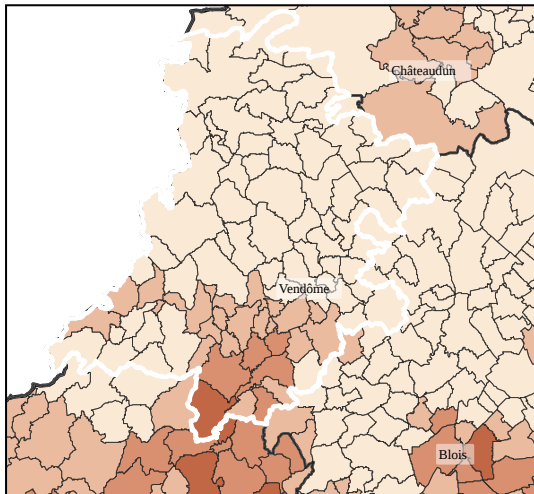
## ■ Accessibilité aux soins de premiers recours (en 2023)

### Accessibilité potentielle localisée médecins généralistes

(Nombre de consultations/visites accessibles par an et par habitant)

Valeur CPTS : 2,2  
Valeur France : 3,7

[0 ; 2,6]  
]2,6 ; 3,3]  
]3,3 ; 4,0]  
[4,0 ; 4,8[  
[4,8 ; 40,0[

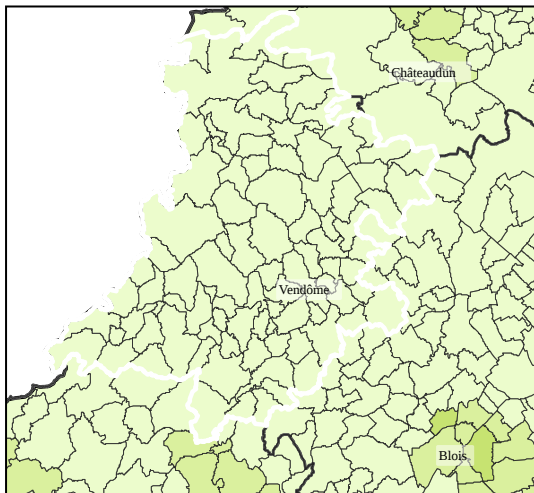
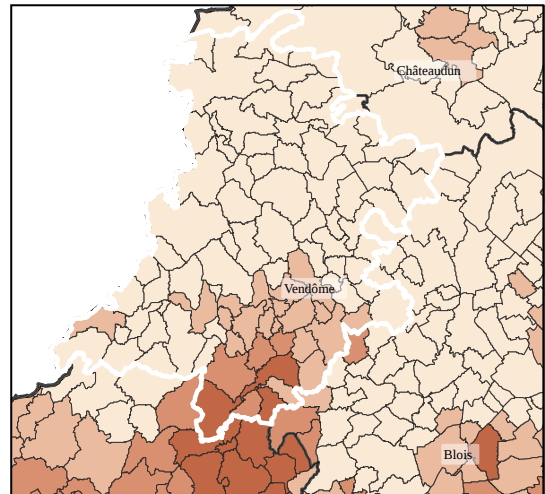


### Accessibilité potentielle localisée médecins généralistes de moins de 65 ans

(Nombre de consultations/visites accessibles par an et par habitant)

Valeur CPTS : 2,0  
Valeur France : 3,3

[0 ; 2,2]  
]2,3 ; 2,9]  
]2,9 ; 3,6]  
[3,6 ; 4,3[  
[4,3 ; 40,0[

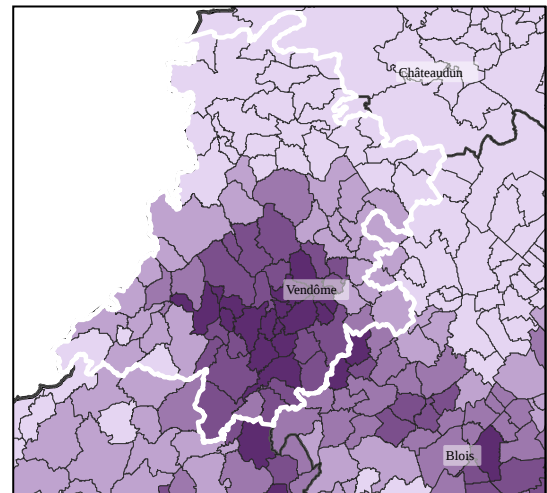


Valeur CPTS : 57,6  
Valeur France : 150,7

[0 ; 85,0]  
]85,0 ; 112,7]  
]112,7 ; 155,0]  
]155,0 ; 210,8]  
]210,8 ; 1 665,4]

### Accessibilité potentielle localisée infirmiers

(Équivalent temps plein pour 100 000 habitants standardisés)



Valeur CPTS : 23,1  
Valeur France : 21,5

[0 ; 14,2]  
]14,2 ; 18,7]  
]18,7 ; 23,4]  
]23,4 ; 29,0]  
[29,0 ; 187,8]

### Accessibilité potentielle localisée sages-femmes

(Équivalent temps plein pour 100 000 habitantes standardisées)

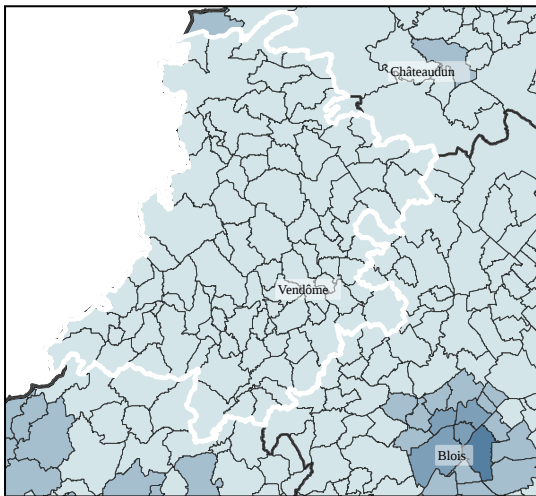
## ■ Accessibilité aux soins de premiers recours (en 2023)

### Accessibilité potentielle localisée masseurs-kinésithérapeutes

(Équivalent temps plein pour 100 000 habitants standardisés)

Valeur CPTS : **40,3**  
Valeur France : **117,3**

[0 ; 66,0]  
]66,0 ; 91,9]  
]91,9 ; 125,7]  
]125,7 ; 171,1]  
]171,1 ; 680,3]

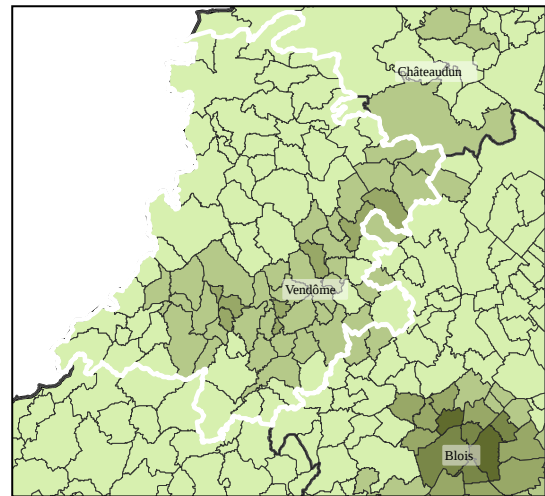


### Accessibilité potentielle localisée chirurgiens-dentistes

(Équivalent temps plein pour 100 000 habitants standardisés)

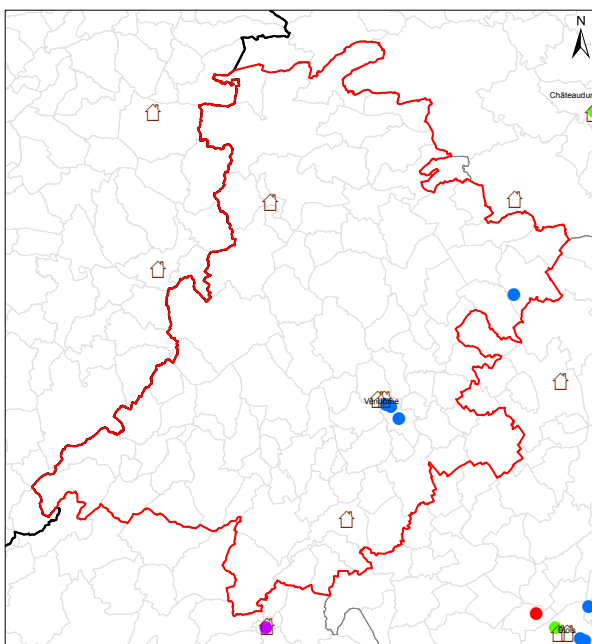
Valeur CPTS : **37,1**  
Valeur France : **60,7**

[0 ; 35,0]  
]35,0 ; 50,9]  
]50,9 ; 65,9]  
]65,9 ; 84,2]  
]84,2 ; 207,7]



Sources : SNIIR-AM 2023, 2021, CNAM ; populations par sexe et âge 2021, distancier METRIC, INSEE ; traitements DREES

## ■ Maisons de santé pluriprofessionnels (MSP) et centres de santé (CDS)



Ne disposant pas du même niveau d'information sur la distinction de l'activité des centres de santé hors région, seuls les CPTS de la région sont représentés.

Nombre de MSP : **4**

Nombre de CDS : **4**

- Nombre de CDS Dentaire : **4**
- Nombre de CDS infirmier : **0**
- Nombre de CDS médical : **0**
- Nombre de CDS polyvalent : **0**
- Nombre de CDS polyvalent avec forte activité dentaire : **0**

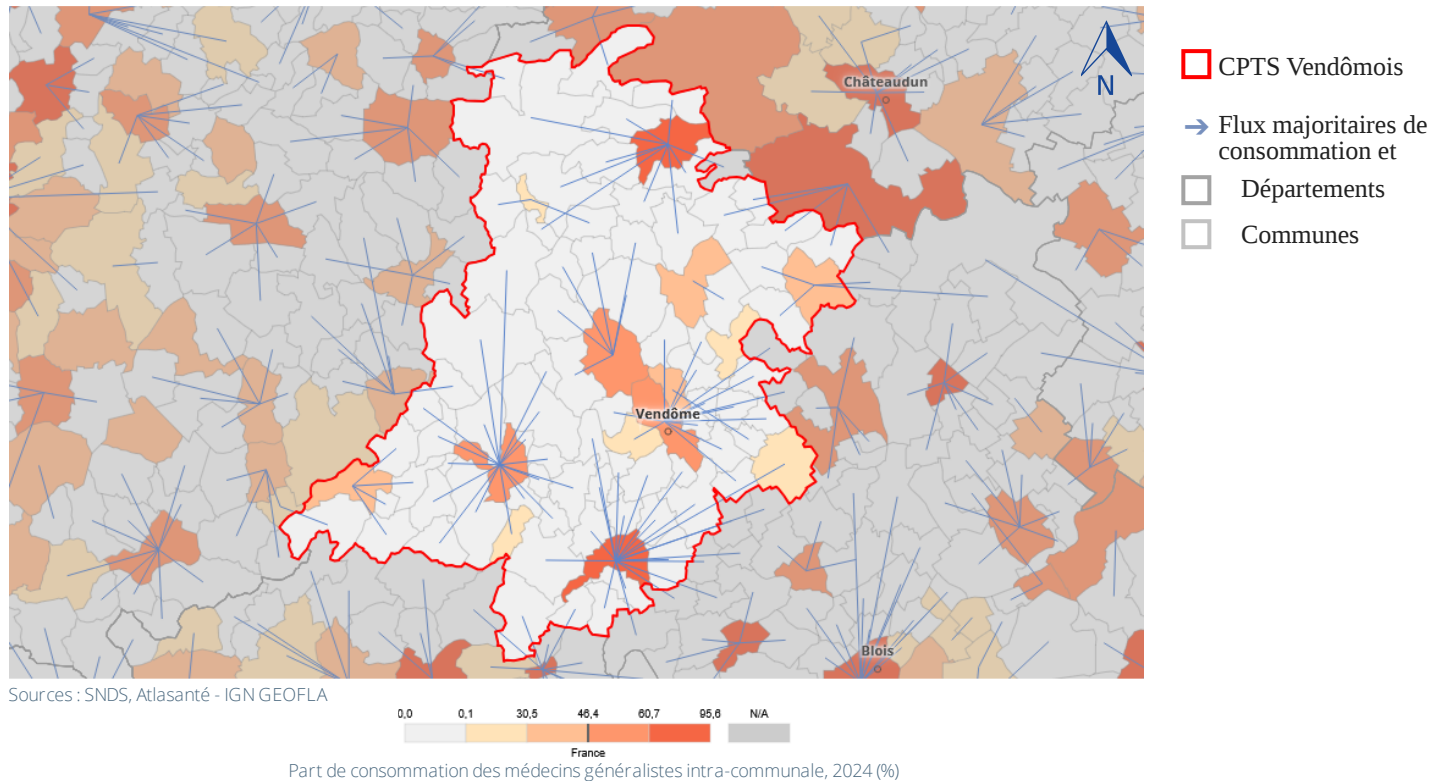
🏠 Maison de santé (L.6223-3)

Sources : Finess, CPAM du Loiret au 31.05.2025 pour les CDS, données juillet 2025 pour les MSP.

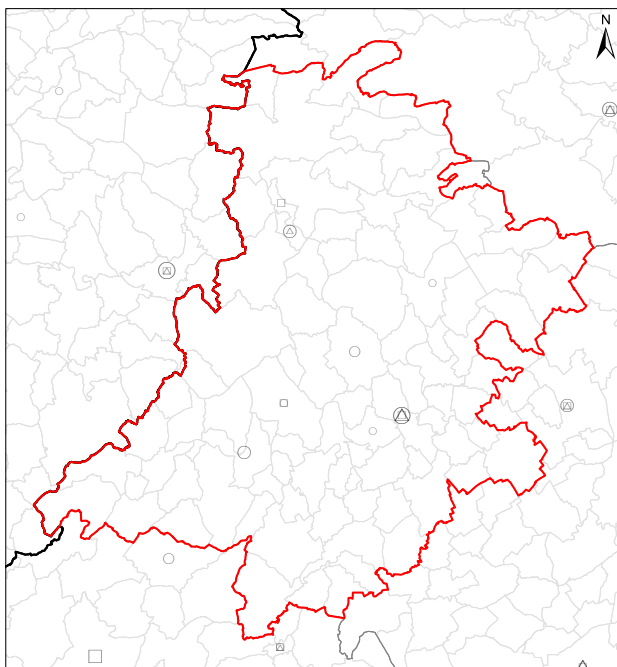
## Pôles d'attractivité des médecins généralistes en 2024

### Flux majoritaires de consommation

Un segment représente le flux le plus important (en nombre d'actes puis en nombre de bénéficiaires si flux équivalent) de la commune de résidence des patients à la commune d'exercice du professionnel.



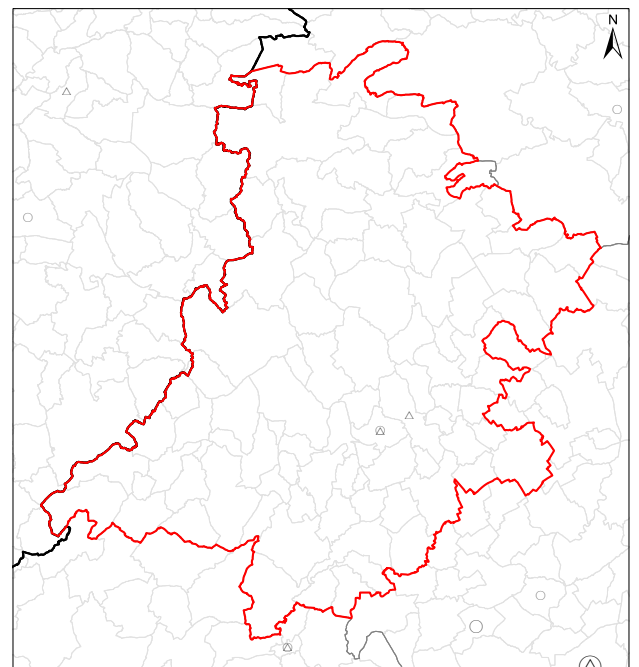
## Établissements sociaux et médico-sociaux



Nombre de MAS/EAM/EANM/Foyer d'hébergement/Foyer de vie/FAM : **16**

Nombre de CRP / CPO / UEROS / ESAT : **3**

Nombre de SAVS / SAMSAH : **5**



Nombre de SESSAD : **2**

Nombre de IME / ITEP / EEAP / IEM-Déficients sensoriels/Jardin d'enfants spécialisé/Foyer d'hébergement : **1**

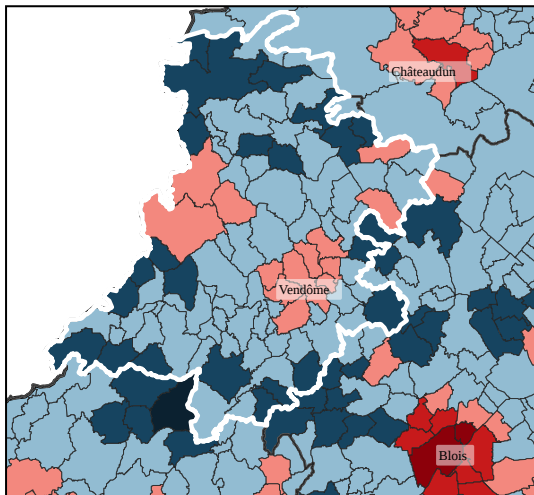
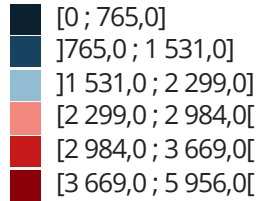
Sources : Finess, données juillet 2025

## ■ Accessibilité géographique à l'offre à domicile et en établissement pour personnes âgées (en 2019)

### Accessibilité potentielle localisée "offre totale"

(Nombre d'ETP à moins de 60 minutes pour 100 000 personnes âgées de 60 ans et plus)

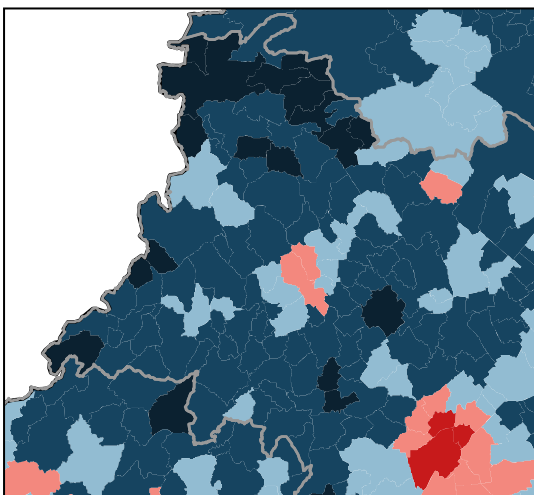
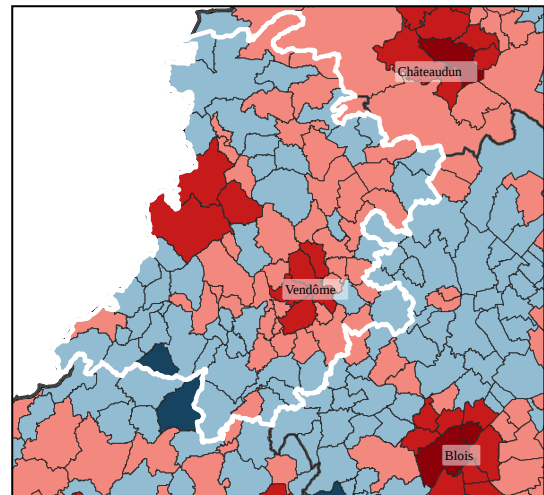
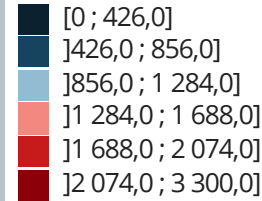
Valeur CPTS : 2 251,8



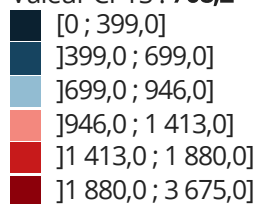
### Accessibilité potentielle localisée établissements

(Nombre d'ETP à moins de 60 minutes pour 100 000 personnes âgées de 60 ans et plus)

Valeur CPTS : 1 543,5



Valeur CPTS : 708,2



### Accessibilité potentielle localisée domicile

(Nombre d'ETP à moins de 60 minutes pour 100 000 personnes âgées de 60 ans et plus)

Sources : Insee, DADS 2019, DGE, NOVA 2019, ATIH, tableau de bord 2020, CNAMTS, SNDS, DREES, SAE, Finess, EHPA, Badiane.



	NOM DE L'INDICATEUR	VALEUR CPTS	VALEUR Loir-et-Cher	MINI CPTS	GRAPHIQUE SYNTHÉTIQUE	MAXI CPTS
Socio démographie	Part de la population vivant en quartier prioritaire de la politique de la ville	4,8	5,3	0,0		14,0
	Part de la population vivant en zone France ruralités revitalisation	53,4	48,7	0,0		100,0
	Part des foyers fiscaux non imposés	55,7	55,5	45,6		63,9
	Revenus nets imposables moyen annuels par foyers fiscal	28 703	28 633	23 689		35 440
	Part de la population bénéficiaire de la complémentaire santé solidaire gratuite	8,8	10,7	4,7		17,1
	Part des personnes de 75 ans et plus vivant seules à domicile	43,2	41,8	36,1		44,7
	Part des personnes de 80 ans et plus vivant seules à domicile	51,1	49,3	43,8		52,6
	Taux d'accroissement annuel moyen de la population	-0,6	-0,2	-1,1		0,7
SOURCES : INSEE (RP 2022), DGFIP (2023), POP QPV (INSEE (RP 2022)), SNDS (2023)						
Mortalité	Mortalité générale	942,3	936,0	824,6		1 101,5
	Mortalité prématurée	206,8	194,2	153,4		274,5
	Tous cancers	254,1	251,9	225,9		293,4
	Maladies de l'appareil circulatoire	221,5	216,3	173,8		267,1
	Accidents de la circulation	5,3	5,8	2,4		9,2
	Suicides	20,0	16,2	7,5		22,0
	Pathologies liées à l'alcool	36,7	36,0	26,2		65,3
	Pathologies liées au tabac	119,2	120,6	101,5		159,1
SOURCES : INSERM CÉPIDC 2015-2023, INSEE						
Morbidity (ALD)	Total	2 217,8	2 305,8	2 151,4		2 595,7
	Maladies de l'appareil circulatoire	607,4	638,5	590,7		719,8
	Tous cancers	572,3	581,3	505,0		664,3
	Diabète	391,4	406,6	331,6		461,8
	Maladies de l'appareil respiratoire	49,7	46,6	23,6		53,8
	Affections psychiatriques de longue durée	142,7	169,9	134,3		240,7
SOURCES : CNAMTS, CCMSA, CNRSI (2018-2023), INSEE						
Recours aux services de santé	Part de personnes de 75 ans et plus qui ont eu plus de 10 molécules différentes prescrites	20,2	20,6	17,7		27,0
	Nombre de bénéficiaires ayant eu au moins 3 recours aux urgences	905	4 256,0	142		4 153
	Âge moyen des bénéficiaires ayant eu au moins 3 recours aux urgences	40,1	32,7	25,4		45,9
	Part des bénéficiaires en ALD ayant eu au moins 3 recours aux urgences	32,8	28,4	18,5		42,3
	Part des bénéficiaires ayant un médecin traitant ayant eu au moins 3 recours aux urgences	89,0	79,5	76,1		94,0
	Nombre de bénéficiaires ayant eu au moins 3 hospitalisations	527	5 733,0	156		2 955
	Âge moyen des bénéficiaires ayant eu au moins 3 hospitalisations	67,2	64,6	57,8		69,4
	Part des bénéficiaires en ALD ayant eu au moins 3 hospitalisations	86,5	77,8	76,4		89,0
Prévention	Part des bénéficiaires ayant un médecin traitant ayant eu au moins 3 hospitalisations	97,2	96,0	92,3		98,7
	SNDS 2023					
	Part des personnes âgées de 65 ans et plus vaccinées contre la grippe saisonnière	52,2	54,1	44,9		60,9
SOURCES : SNDS-DCIR/PMSI (OCTOBRE 2023 À FÉVRIER 2024)						
Offre de soins	Accessibilité potentielle localisée des médecins généralistes	2,2	2,8	1,7		4,4
	Accessibilité potentielle localisée des médecins généralistes de moins de 65 ans	2,0	2,3	1,1		4,0
	Accessibilité potentielle localisée des masseurs-kinésithérapeutes	40,3	57,4	36,1		131,0
	Accessibilité potentielle localisée des infirmiers	57,6	76,7	57,6		136,8
	Accessibilité potentielle localisée des sages-femmes	23,1	18,5	2,9		29,8
	Accessibilité potentielle localisée des chirurgiens-dentistes	37,1	42,1	12,7		64,2
	Accessibilité potentielle localisée établissements	1 543,5	1 644,8	926,4		2 637,4
	Accessibilité potentielle localisée domicile	708,2	890,4	608,6		2 627,8
	Accessibilité potentielle localisée totale	2 251,8	2 535,2	1 589,9		5 262,4
SOURCES POUR LES APL DE PROFESSIONNELS : SNIR-AM 2023, 2021, CNAM ; POPULATIONS PAR SEXE ET ÂGE 2021, DISTANCIER METRIC, INSEE ; TRAITEMENTS DREES						
SOURCES POUR LES APL D'ÉTABLISSEMENTS : INSEE, DADS 2019, DGE, NOVA 2019, ATIH, TABLEAU DE BORD 2020, CNAMTS, SNDS, DREES, SAE, FINISS, EHPA, BADIANE						

## Composition communale de la CPTS

41001 - Ambloy	41193 - Romilly
41003 - Areines	41199 - Saint-Amand-Longpré
41004 - Artins	41200 - Sainte-Anne
41007 - Authon	41201 - Saint-Arnoult
41010 - Azé	41209 - Saint-Firmin-des-Prés
41012 - Baillou	41213 - Saint-Gourgon
41014 - Beauchêne	41214 - Saint-Hilaire-la-Gravelle
41020 - Bonneveau	41215 - Saint-Jacques-des-Guérets
41022 - Bouffry	41216 - Saint-Jean-Froidmentel
41024 - Boursay	41224 - Saint-Marc-du-Cor
41026 - Brévainville	41225 - Saint-Martin-des-Bois
41028 - Busloup	41226 - Saint-Ouen
41030 - Cellé	41228 - Saint-Rimay
41041 - La Chapelle-Vicomtesse	41235 - Sargé-sur-Braye
41048 - Chauvigny-du-Perche	41236 - Sasnières
41053 - Choue	41238 - Savigny-sur-Braye
41060 - Cormenon	41243 - Selommes
41065 - Coulommiers-la-Tour	41248 - Couëtron-au-Perche
41070 - Vallée-de-Ronsard	41250 - Sougé
41072 - Crucheray	41254 - Le Temple
41073 - Danzé	41255 - Ternay
41075 - Droué	41259 - Thoré-la-Rochette
41078 - Épuisay	41265 - Trôo
41079 - Les Essarts	41269 - Vendôme
41087 - Fontaine-les-Coteaux	41274 - Villavard
41088 - Fontaine-Raoul	41275 - La Ville-aux-Clercs
41089 - La Fontenelle	41277 - Villeboubert
41090 - Fortan	41278 - Villechauve
41095 - Fréteval	41279 - Villedieu-le-Château
41096 - Le Gault-du-Perche	41286 - Villeporcher
41100 - Les Hayes	41287 - Villerable
41102 - Houssay	41291 - Villetrun
41103 - Huisseau-en-Beauce	41293 - Villiersfaux
41107 - Lancé	41294 - Villiers-sur-Loir
41113 - Lavardin	
41116 - Lisle	
41120 - Lunay	
41124 - Marcilly-en-Beauce	
41131 - Mazangé	
41138 - Meslay	
41143 - Mondoubleau	
41149 - Montoire-sur-le-Loir	
41153 - Montrouveau	
41154 - Morée	
41158 - Naveil	
41163 - Nourray	
41174 - Périgny	
41175 - Pezou	
41177 - Le Plessis-Dorin	
41179 - Le Poislay	
41184 - Prunay-Cassereau	
41186 - Rahart	
41187 - Renay	
41190 - Rocé	
41192 - Les Roches-l'Évêque	

Directeur de publication : Mme. C DE BORT (DG ARS Centre-Val de Loire)  
 Rédactrice en chef : Mme C. LECLERC (ORS Centre-Val de Loire)  
 Comité de rédaction : I. SERRU (ORS Centre-Val de Loire), F. GÉNITEAU (ORS Centre-Val de Loire),  
 B. KAMENDJE (ARS Centre-Val de Loire), M. LEMARCHAND (ARS Centre-Val de Loire),  
 J. VOSSART (ORS Centre-Val de Loire)  
 Conception graphique : J. VOSSART (ORS Centre-Val de Loire), Atelier J.-Ph GERMANAUD (45)  
 Remerciements : Dr P. BIDAULT (URPS ML Centre-Val de Loire),  
 C. DE FONTGALLAND (URPS ML Centre-Val de Loire), G. VIATOUR (DCGDR Centre-Val de Loire)

ORS Centre-Val de Loire :

Adresse physique : 1 bis rue Porte Madeleine - 45000 ORLEANS

Adresse postale : 14, avenue de l'hôpital - CS 86709 - 45067 ORLEANS Cedex 2

[www.orscentre.org](http://www.orscentre.org)