

DIAGNOSTIC TERRITOIRE CPTS

CPTS
Boischaut
Nord



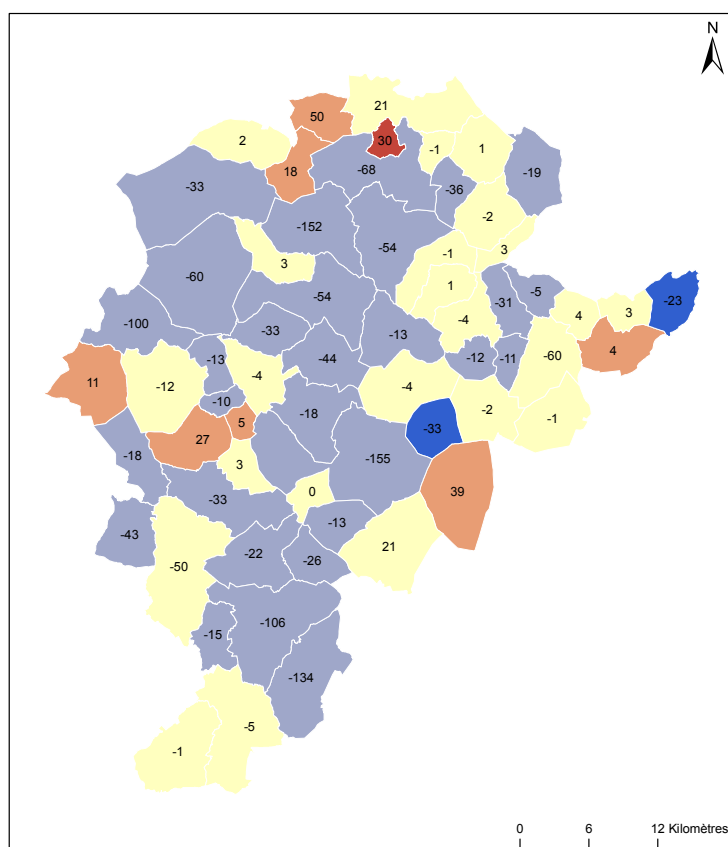
2025

L'accès aux soins de premier recours est un enjeu fort à l'échelle des CPTS en région Centre-Val de Loire. Pour y répondre, la connaissance des territoires au travers de ses principales caractéristiques est nécessaire.

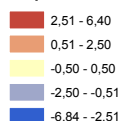
En lien avec la Direction de la coordination de la gestion du risque (DCGDR) de l'Assurance maladie, l'ARS a missionné l'ORS pour proposer aux professionnels et

autres acteurs un outil de cette connaissance pouvant être utile au moment de leurs réflexions sur le contenu et l'organisation des activités soins. Il en ressort un portrait homogène, fiable et comparable pour l'ensemble des CPTS, décrivant les déterminants de la santé : facteurs personnels, environnementaux, sociaux et économiques.

Socio-démographie



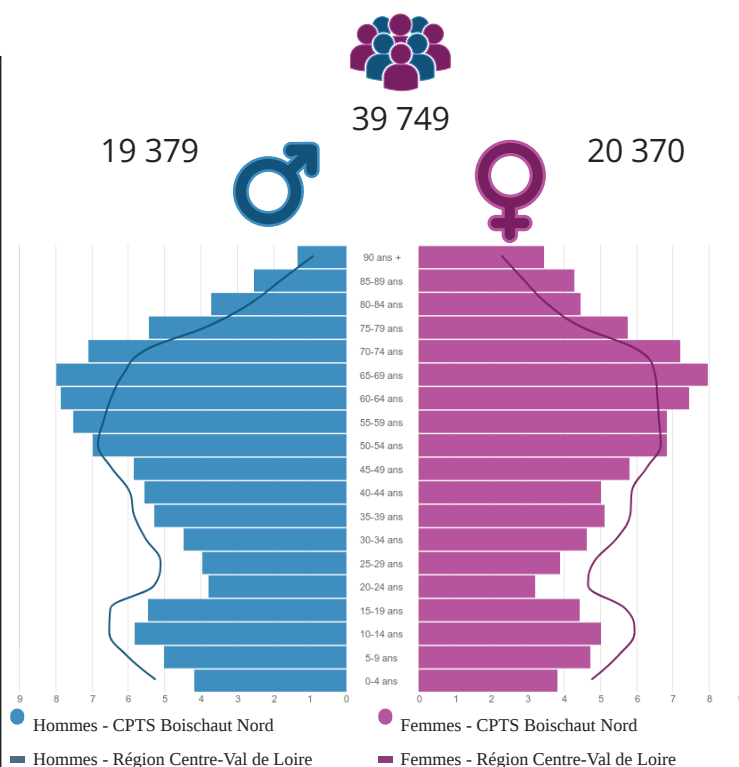
Taux de variation annuel moyen intercensitaire (2016-2022)
(en %) et variation du nombre de personnes entre les deux recensements



Variation du nombre d'habitants entre 2016 et 2022 : **-1 288**

Variation du nombre d'habitants de 55 ans et plus entre 2016 et 2022 : **350**

Source : Insee (RP 2016, 2022)



Les valeurs en abscisse de la pyramide des âges sont en pourcentage.
Source : Insee (RP 2022)



Part des personnes âgées de 75 ans et plus vivants seules : **42,1 %**

Part des personnes âgées de 80 ans et plus vivants seules : **47,2 %**

Source : Insee (RP 2022)



0,0 % de la population vit en quartier prioritaire de la politique de la ville.
(Soit **0** personne)

Source : Insee (RP 2022)



100,0 % de la population vit en zone France ruralités revitalisation.
(Soit **39 749** personnes)

Source : Insee (RP 2022)



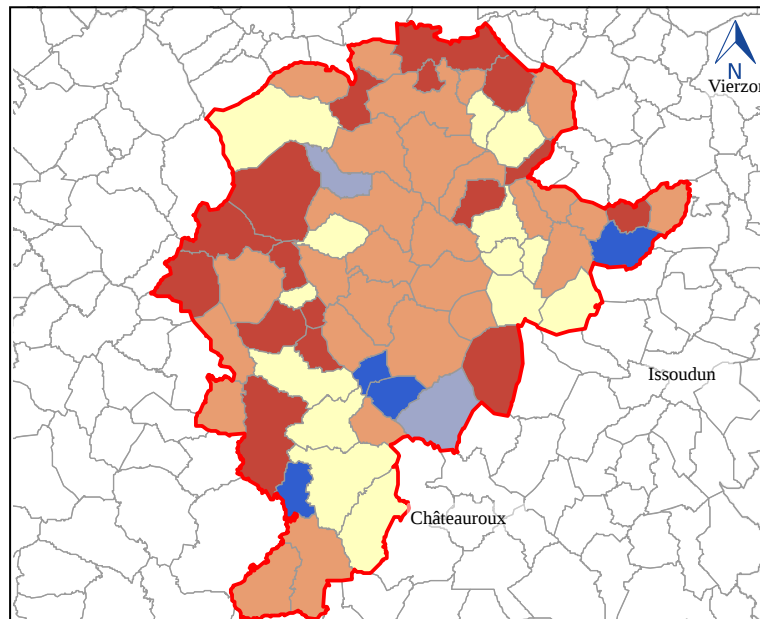
61,0 % des foyers fiscaux non imposés.
(Revenus nets imposables moyens annuel par foyer fiscal : **25 161€**)

Source : DGFIP (2023)



7,6 % de la population bénéficiaire de la complémentaire santé solidaire (C2S) gratuite.

Source : SNDS (2023)



- Classe 1
- Classe 2
- Classe 3
- Classe 4
- Classe 5

Indice Fdep de la CPTS : **4**

Indice composite construit à partir de 4 variables permettant de caractériser la situation socio-économique des territoires. Plus le score est élevé (= 5), plus le désavantage social est important.

Définitions des indicateurs : <https://orscentre.org/definitions-des-indicateurs-diagnostic-cpts/definitions-des-indicateurs-profil-cpts-2025.html>

Source : SNDS 2021

Indicateurs de mortalité

Taux pour 100 000 habitants (2015-2023)

Taux standardisé de mortalité générale

CPTS	1 037,5
RÉGION	942,5
FRANCE	933,1

Taux standardisé de mortalité prématurée

CPTS	216,1
RÉGION	193,1
FRANCE	183,7

Taux standardisé de mortalité par cancers

CPTS	254,5
RÉGION	252,5
FRANCE	243,5

Taux standardisé de mortalité par maladies de l'appareil circulatoire

CPTS	266,7
RÉGION	214,1
FRANCE	209,0

Taux standardisé de mortalité par accidents de la circulation

CPTS	5,9
RÉGION	4,8
FRANCE	3,7

Taux standardisé de mortalité par suicides

CPTS	17,0
RÉGION	15,2
FRANCE	13,3

Taux standardisé de mortalité par pathologies liées à l'alcool (cause initiale, associée et comorbidité)

CPTS	44,3
RÉGION	38,0
FRANCE	35,1

Taux standardisé de mortalité par pathologies liées au tabac (cause initiale, associée et comorbidité)

CPTS	141,4
RÉGION	124,3
FRANCE	123,1

Sources : Inserm CépiDc, Insee

Indicateurs de morbidité

Taux pour 100 000 habitants / Nombre de nouveaux cas (2018-2023)

Taux standardisé de nouvelles admissions en ALD toutes causes

CPTS	2 317,7
RÉGION	2 292,5
FRANCE	2 321,8

Prévalence CPTS (2023) : 12 493

Taux standardisé de nouvelles admissions en ALD maladies de l'appareil circulatoire

CPTS	697,5
RÉGION	643,2
FRANCE	628,0

Prévalence CPTS (2023) : 4 103

Taux standardisé de nouvelles admissions en ALD cancers

CPTS	583,6
RÉGION	571,7
FRANCE	585,4

Prévalence CPTS (2023) : 2 082

Taux standardisé de nouvelles admissions en ALD diabète de type 1 et 2

CPTS	396,5
RÉGION	398,5
FRANCE	384,3

Prévalence CPTS (2023) : 2 945

Taux standardisé de nouvelles admissions en ALD insuffisance respiratoire chronique grave

CPTS	33,3
RÉGION	38,6
FRANCE	45,3

Prévalence CPTS (2023) : 205

Taux standardisé de nouvelles admissions en ALD affections psychiatriques de longue durée

CPTS	143,1
RÉGION	174,1
FRANCE	200,0

Prévalence CPTS (2023) : 771

Prévalence ALD pour troubles de l'humeur (2023) CPTS : 441

Prévalence ALD pour troubles de la personnalité et du comportement (2023) CPTS : 46

Prévalence ALD pour schizophrénie, trouble schizotypique et troubles délirants (2023) CPTS : 107

Prévalence ALD pour troubles névrotiques, liés à des facteurs de stress et somatoformes (2023) CPTS : 24

Sources : Cnamts, CCMSA, CNRSI, Insee

Recours aux services de santé (en 2023)



0,9 % des personnes ont eu au moins 3 hospitalisations en 2023 (Soit **356 personnes**).
Âge moyen de ces personnes : **63,2 ans**.
Part des personnes en ALD : **80,6 %**.
Part des personnes ayant un médecin traitant : **96,1 %**.



0,7 % des personnes ont eu au moins 3 recours aux urgences en 2023 (Soit **289 personnes**).
Âge moyen de ces personnes : **37,9 ans**.
Part des personnes en ALD : **32,9 %**.
Part des personnes ayant un médecin traitant : **87,9 %**.



23,9 % des personnes de 75 ans et plus ayant eu au moins 3 délivrances pour au moins 10 molécules différentes dans l'année 2023 (Soit **1 554 personnes**).

Source : SNDS-DCIR/PMSI (2023)

Répartition des passages aux urgences (en 2024)

	Matinée	Début d'après-midi	Fin d'après-midi	Soirée	Nuit profonde		PDSA	Hors PDSA
CCMU Vide	3,91% (326)	4,74% (395)	4,26% (355)	2,66% (222)	2,55% (213)	CCMU Vide	8,40% (700)	9,71% (809)
CCMUP	0,02% (2)	0,07% (6)	0,02% (2)	0,01% (1)	0,02% (2)	CCMUP	0,06% (5)	0,09% (8)
CCMUD	0,00% (0)	0,00% (0)	0,01% (1)	0,02% (2)	0,03% (3)	CCMUD	0,07% (6)	0,00% (0)
CCMU5	0,02% (2)	0,04% (3)	0,01% (1)	0,05% (4)	0,02% (2)	CCMU5	0,10% (8)	0,05% (4)
CCMU4	0,58% (48)	0,62% (52)	0,64% (53)	0,44% (37)	0,28% (23)	CCMU4	1,12% (93)	1,44% (120)
CCMU3	4,39% (366)	5,07% (423)	4,36% (363)	3,16% (263)	2,30% (192)	CCMU3	8,00% (667)	11,28% (940)
CCMU2	13,90% (1 158)	13,78% (1 148)	11,89% (991)	6,82% (568)	3,91% (326)	CCMU2	18,67% (1 556)	31,64% (2 637)
CCMU1	2,84% (237)	2,52% (210)	2,13% (178)	1,23% (103)	0,66% (55)	CCMU1	3,33% (278)	6,04% (503)

La qualité des données présentées découle de la qualité de remplissage au sein des établissements d'urgence.

CCMU1 : L'état du patient est jugé stable après un examen clinique et des diagnostics éventuels, ne nécessitant ni actes complémentaires ni traitement.

CCMU5 : Situation pathologique engageant le pronostic vital aux urgences avec initiation ou poursuite de manœuvre de réanimation dès l'entrée aux urgences.

CCMUP : Idem CCMU 1 avec problème dominant psychiatrique ou psychologique isolé ou associé à une pathologie somatique jugée stable.

CCMUD : Patient décédé à l'entrée aux urgences sans avoir pu bénéficier d'initiation ou poursuite de manœuvres de réanimation aux urgences.

Source : RPU 2024

Prévention grippe



49,0 % des patients âgés d'au moins 65 ans se sont vaccinés contre la grippe d'octobre 2023 à février 2024.

Source : SNDS-DCIR/PMSI (Octobre 2023 à février 2024)

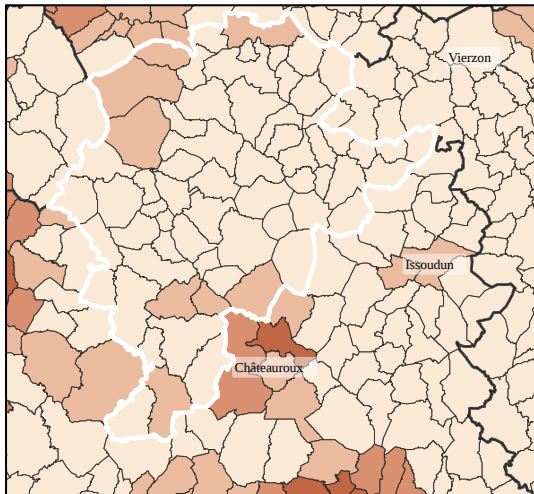
■ Accessibilité aux soins de premiers recours (en 2023)

Accessibilité potentielle localisée médecins généralistes

(Nombre de consultations/visites accessibles par an et par habitant)

Valeur CPTS : 2,1
Valeur France : 3,7

[0 ; 2,6]
[2,6 ; 3,3]
[3,3 ; 4,0]
[4,0 ; 4,8]
[4,8 ; 40,0]

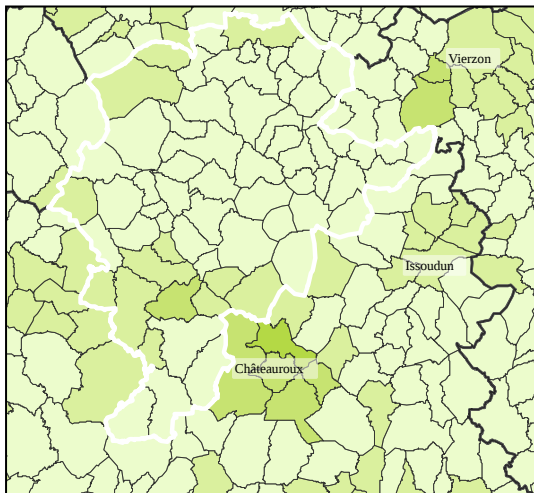
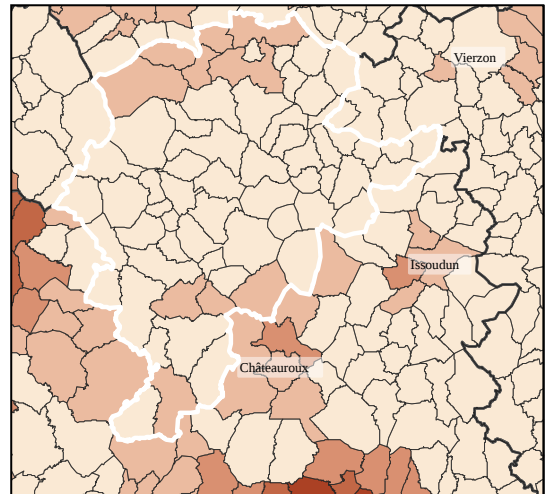


Accessibilité potentielle localisée médecins généralistes de moins de 65 ans

(Nombre de consultations/visites accessibles par an et par habitant)

Valeur CPTS : 1,8
Valeur France : 3,3

[0 ; 2,2]
[2,3 ; 2,9]
[2,9 ; 3,6]
[3,6 ; 4,3]
[4,3 ; 40,0]

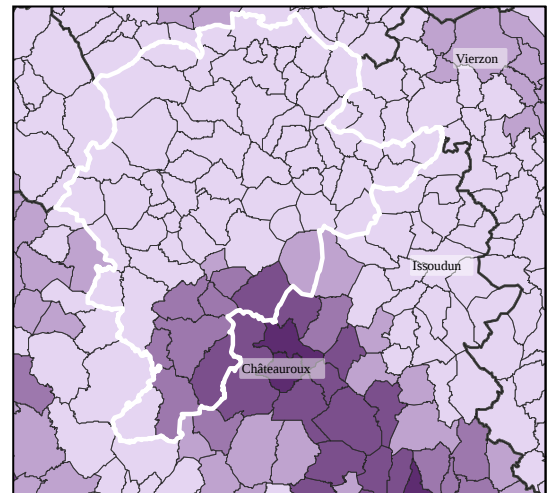


Valeur CPTS : 74,8
Valeur France : 150,7

[0 ; 85,0]
[85,0 ; 112,7]
[112,7 ; 155,0]
[155,0 ; 210,8]
[210,8 ; 1 665,4]

Accessibilité potentielle localisée infirmiers

(Équivalent temps plein pour 100 000 habitants standardisés)



Valeur CPTS : 11,8
Valeur France : 21,5

[0 ; 14,2]
[14,2 ; 18,7]
[18,7 ; 23,4]
[23,4 ; 29,0]
[29,0 ; 187,8]

Accessibilité potentielle localisée sages-femmes

(Équivalent temps plein pour 100 000 habitantes standardisées)

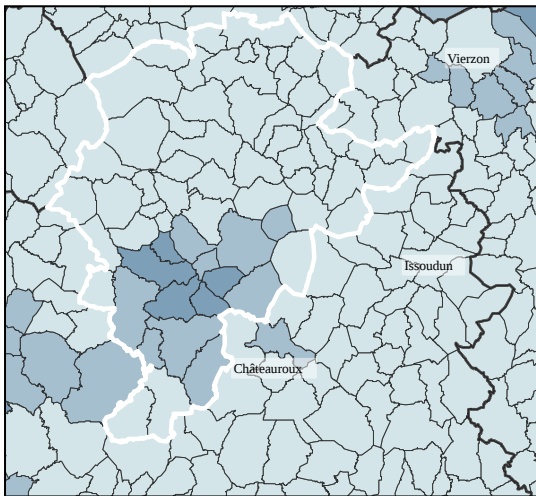
■ Accessibilité aux soins de premiers recours (en 2023)

Accessibilité potentielle localisée masseurs-kinésithérapeutes

(Équivalent temps plein pour 100 000 habitants standardisés)

Valeur CPTS : **52,4**
Valeur France : **117,3**

[0 ; 66,0]
]66,0 ; 91,9]
]91,9 ; 125,7]
]125,7 ; 171,1]
]171,1 ; 680,3]

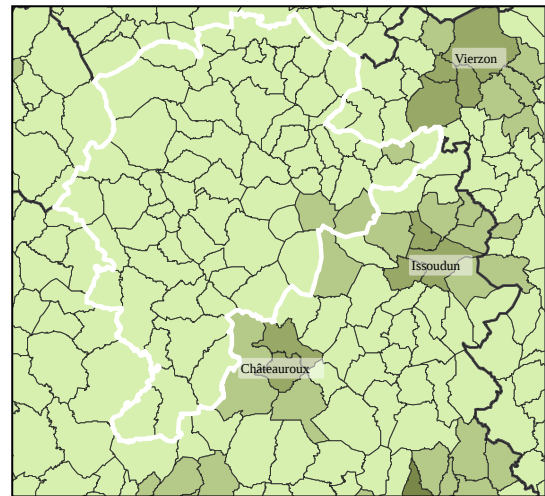


Accessibilité potentielle localisée chirurgiens-dentistes

(Équivalent temps plein pour 100 000 habitants standardisés)

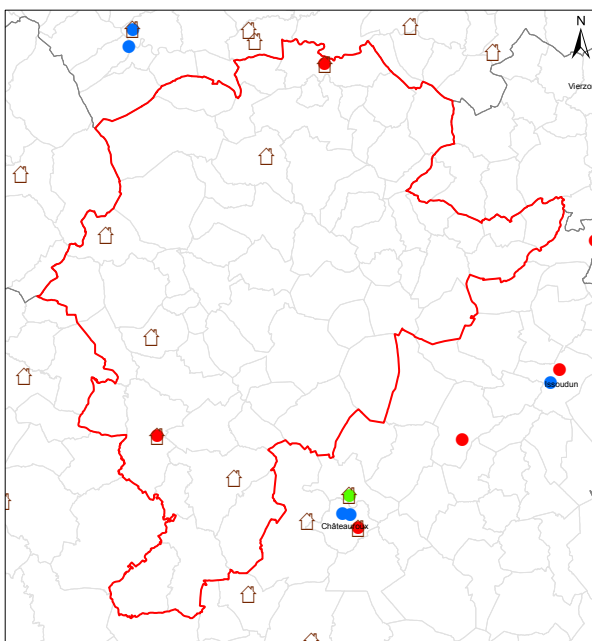
Valeur CPTS : **21,0**
Valeur France : **60,7**

[0 ; 35,0]
]35,0 ; 50,9]
]50,9 ; 65,9]
]65,9 ; 84,2]
]84,2 ; 207,7]



Sources : SNIIR-AM 2023, 2021, CNAM ; populations par sexe et âge 2021, distancier METRIC, INSEE ; traitements DREES

■ Maisons de santé pluriprofessionnelles (MSP) et centres de santé (CDS)



Ne disposant pas du même niveau d'information sur la distinction de l'activité des centres de santé hors région, seuls les CPTS de la région sont représentés.

Nombre de MSP : 6

Nombre de CDS : 2

- Nombre de CDS Dentaire : 0
- Nombre de CDS infirmier : 0
- Nombre de CDS médical : 2
- Nombre de CDS polyvalent : 0
- Nombre de CDS polyvalent avec forte activité dentaire : 0

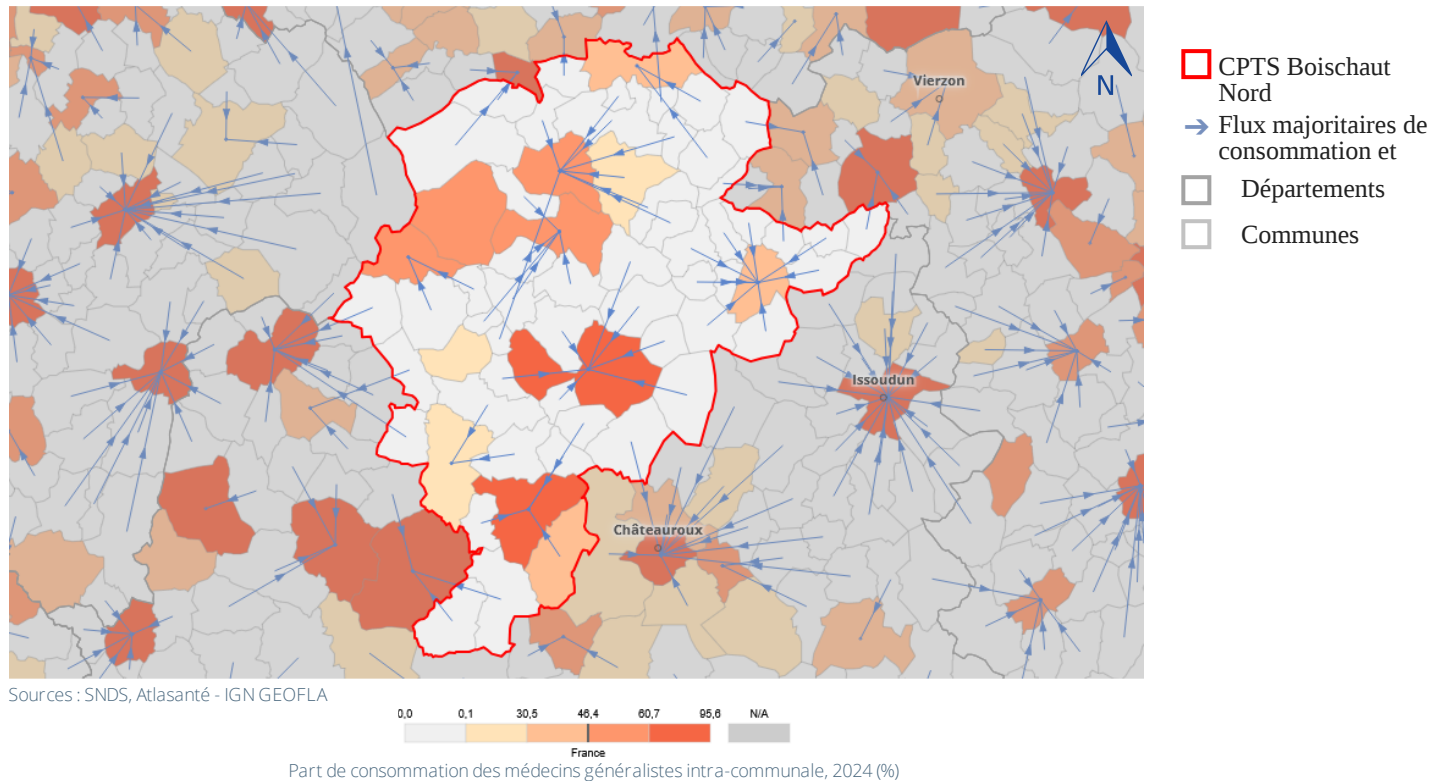
🏠 Maison de santé (L.6223-3)

Sources : Finess, CPAM du Loiret au 31.05.2025 pour les CDS, données juillet 2025 pour les MSP.

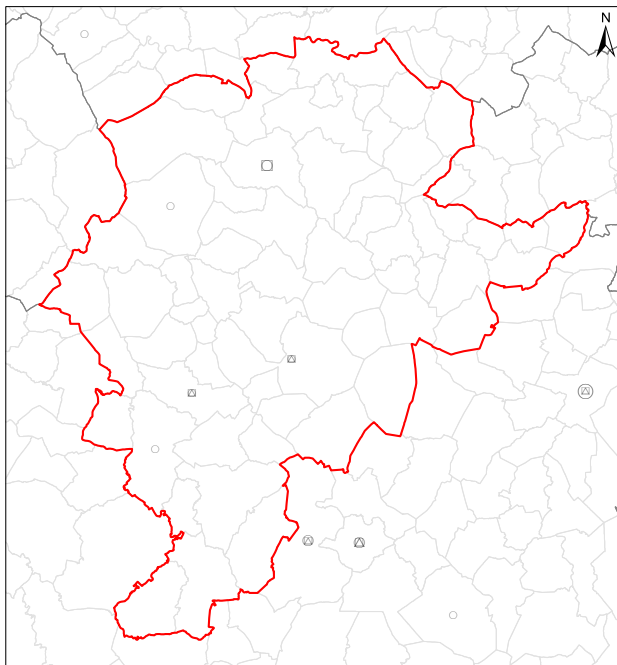
Pôles d'attractivité des médecins généralistes en 2024

Flux majoritaires de consommation

Un segment représente le flux le plus important (en nombre d'actes puis en nombre de bénéficiaires si flux équivalent) de la commune de résidence des patients à la commune d'exercice du professionnel.



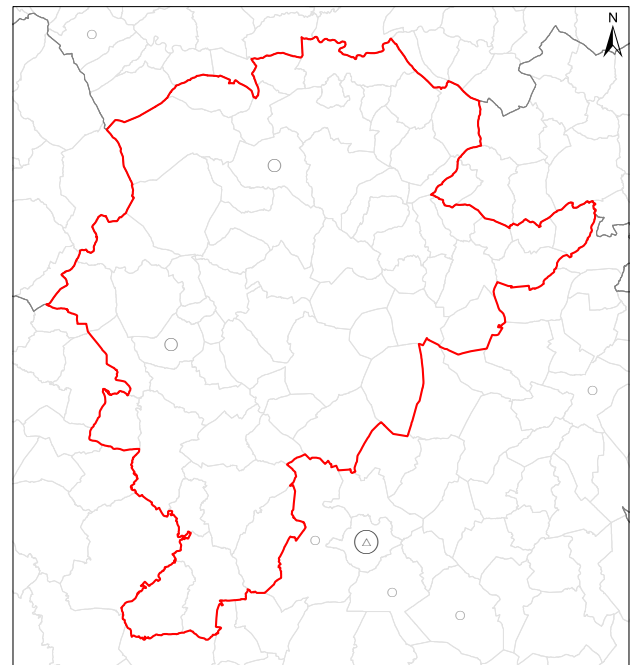
Établissements sociaux et médico-sociaux



Nombre de MAS/EAM/EANM/Foyer d'hébergement pour adultes en situation de handicap/Foyer de vie/FAM : **6**

Nombre de CRP / CPO / UEROS / ESAT : **4**

Nombre de SAVS / SAMSAH : **2**



Nombre de SESSAD : **0**

Nombre de IME / ITEP / EEAP / IEM-Déficients sensoriels/Jardin d'enfants spécialisé/Foyer d'hébergement : **4**

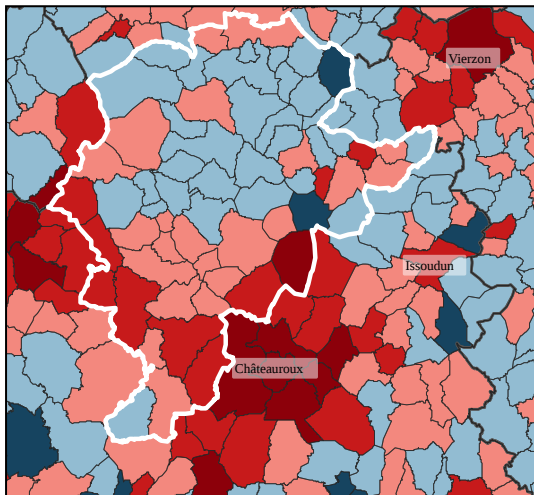
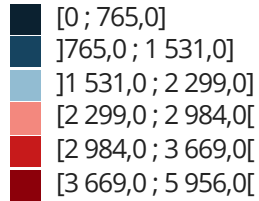
Sources : Finess, données juillet 2025

■ Accessibilité géographique à l'offre à domicile et en établissement pour personnes âgées (en 2019)

Accessibilité potentielle localisée "offre totale"

(Nombre d'ETP à moins de 60 minutes pour 100 000 personnes âgées de 60 ans et plus)

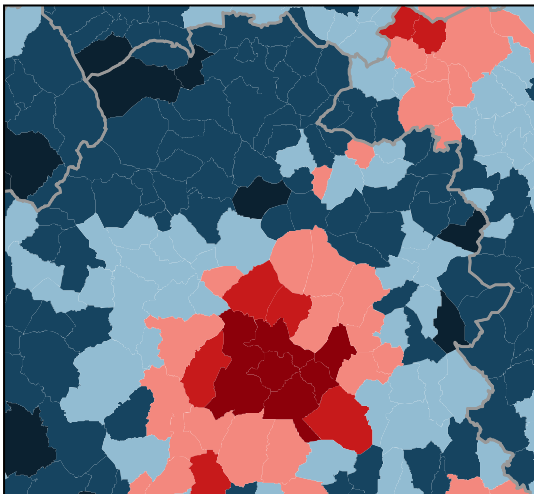
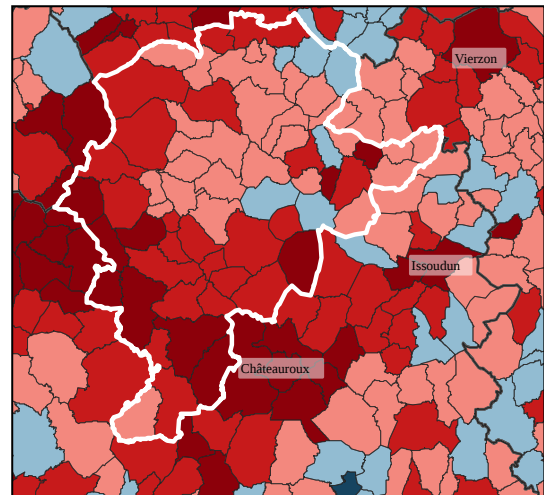
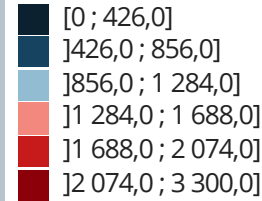
Valeur CPTS : 2 578,6



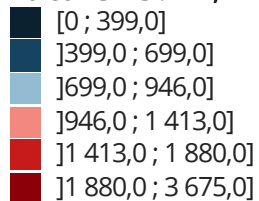
Accessibilité potentielle localisée établissements

(Nombre d'ETP à moins de 60 minutes pour 100 000 personnes âgées de 60 ans et plus)

Valeur CPTS : 1 851,3



Valeur CPTS : 727,3



Accessibilité potentielle localisée domicile

(Nombre d'ETP à moins de 60 minutes pour 100 000 personnes âgées de 60 ans et plus)

Sources : Insee, DADS 2019, DGE, NOVA 2019, ATIH, tableau de bord 2020, CNAMTS, SNDS, DREES, SAE, Finess, EHPA, Badiane.



	NOM DE L'INDICATEUR	VALEUR CPTS	VALEUR Indre	MINI CPTS	GRAPHIQUE SYNTHÉTIQUE	MAXI CPTS
Socio démographie	Part de la population vivant en quartier prioritaire de la politique de la ville	0,0	6,4	0,0		14,0
	Part de la population vivant en zone France ruralités revitalisation	100,0	80,1	0,0		100,0
	Part des foyers fiscaux non imposés	61,0	60,3	45,6		63,9
	Revenus nets imposables moyen annuels par foyers fiscal	25 161	25 274	23 689		35 440
	Part de la population bénéficiaire de la complémentaire santé solidaire gratuite	7,6	11,4	4,7		17,1
	Part des personnes de 75 ans et plus vivant seules à domicile	42,1	42,4	36,1		44,7
	Part des personnes de 80 ans et plus vivant seules à domicile	47,2	49,1	43,8		52,6
	Taux d'accroissement annuel moyen de la population	-0,5	-0,5	-1,1		0,7
SOURCES : INSEE (RP 2022), DGFIP (2023), POP QPV (INSEE (RP 2022)), SNDS (2023)						
Mortalité	Mortalité générale	1 037,5	1 022,2	824,6		1 101,5
	Mortalité prématurée	216,1	218,4	153,4		274,5
	Tous cancers	254,5	264,3	225,9		293,4
	Maladies de l'appareil circulatoire	266,7	251,7	173,8		267,1
	Accidents de la circulation	5,9	5,9	2,4		9,2
	Suicides	17,0	17,8	7,5		22,0
	Pathologies liées à l'alcool	44,3	45,7	26,2		65,3
	Pathologies liées au tabac	141,4	139,8	101,5		159,1
SOURCES : INSERM CÉPIDC 2015-2023, INSEE						
Morbidity (ALD)	Total	2 317,7	2 310,8	2 151,4		2 595,7
	Maladies de l'appareil circulatoire	697,5	672,6	590,7		719,8
	Tous cancers	583,6	567,3	505,0		664,3
	Diabète	396,5	400,8	331,6		461,8
	Maladies de l'appareil respiratoire	33,3	31,6	23,6		53,8
	Affections psychiatriques de longue durée	143,1	177,1	134,3		240,7
SOURCES : CNAMTS, CCMSA, CNRSI (2018-2023), INSEE						
Recours aux services de santé	Part de personnes de 75 ans et plus qui ont eu plus de 10 molécules différentes prescrites	23,9	23,1	17,7		27,0
	Nombre de bénéficiaires ayant eu au moins 3 recours aux urgences	289	2 201,0	142		4153
	Âge moyen des bénéficiaires ayant eu au moins 3 recours aux urgences	37,9	39,8	25,4		45,9
	Part des bénéficiaires en ALD ayant eu au moins 3 recours aux urgences	32,9	34,5	18,5		42,3
	Part des bénéficiaires ayant un médecin traitant ayant eu au moins 3 recours aux urgences	87,9	79,9	76,1		94,0
	Nombre de bénéficiaires ayant eu au moins 3 hospitalisations	356	4 460,0	156		2955
	Âge moyen des bénéficiaires ayant eu au moins 3 hospitalisations	63,2	63,5	57,8		69,4
	Part des bénéficiaires en ALD ayant eu au moins 3 hospitalisations	80,6	75,7	76,4		89,0
	Part des bénéficiaires ayant un médecin traitant ayant eu au moins 3 hospitalisations	96,1	95,2	92,3		98,7
SNDS 2023						
Prévention	Part des personnes âgées de 65 ans et plus vaccinées contre la grippe saisonnière	49,0	49,8	44,9		60,9
	SOURCES : SNDS-DCIR/PMSI (OCTOBRE 2023 À FÉVRIER 2024)					
Offre de soins	Accessibilité potentielle localisée des médecins généralistes	2,1	2,7	1,7		4,4
	Accessibilité potentielle localisée des médecins généralistes de moins de 65 ans	1,8	2,3	1,1		4,0
	Accessibilité potentielle localisée des masseurs-kinésithérapeutes	52,4	53,6	36,1		131,0
	Accessibilité potentielle localisée des infirmiers	74,8	96,5	57,6		136,8
	Accessibilité potentielle localisée des sages-femmes	11,8	19,0	2,9		29,8
	Accessibilité potentielle localisée des chirurgiens-dentistes	21,0	34,6	12,7		64,2
	Accessibilité potentielle localisée établissements	1 851,3	2 073,0	926,4		2 637,4
	Accessibilité potentielle localisée domicile	727,3	1 344,7	608,6		2 627,8
	Accessibilité potentielle localisée totale	2 578,6	3 417,7	1 589,9		5 262,4
SOURCES POUR LES APL DE PROFESSIONNELS : SNIR-AM 2023, 2021, CNAM ; POPULATIONS PAR SEXE ET ÂGE 2021, DISTANCIER METRIC, INSEE ; TRAITEMENTS DREES SOURCES POUR LES APL D'ÉTABLISSEMENTS : INSEE, DADS 2019, DGE, NOVA 2019, ATI, TABLEAU DE BORD 2020, CNAMTS, SNDS, DREES, SAE, FINISS, EHPA, BADIANE						

Définitions des indicateurs : <https://orscentre.org/definitions-des-indicateurs-diagnostics-cpts/definitions-des-indicateurs-profils-cpts-2025.html>

Composition communale de la CPTS

36002 - Aize	36233 - La Vernelle
36004 - Anjouin	36235 - Veuil
36007 - Argy	36237 - Vicq-sur-Nahon
36011 - Bagneux	36241 - Villedieu-sur-Indre
36013 - Baudres	36242 - Villegongis
36023 - Bouges-le-Château	36243 - Villegouin
36024 - Bretagne	36244 - Villentrois-Faverolles-en-Berry
36026 - Brion	36247 - Vineuil
36029 - Buxeuil	
36031 - Buzançais	
36034 - Chabris	
36040 - La Chapelle-Orthemale	
36041 - La Chapelle-Saint-Laurian	
36050 - Chezelles	
36068 - Dun-le-Poëlier	
36069 - Écueillé	
36075 - Fontenay	
36077 - Fontguenand	
36079 - Francillon	
36080 - Frédille	
36082 - Gehée	
36083 - Giroux	
36085 - Guilly	
36086 - Heugnes	
36090 - Jeu-Maloches	
36092 - Langé	
36093 - Levroux	
36097 - Liniez	
36102 - Luçay-le-Libre	
36103 - Luçay-le-Mâle	
36107 - Lye	
36115 - Menetou-sur-Nahon	
36116 - Ménétréols-sous-Vatan	
36118 - Méobecq	
36122 - Meunet-sur-Vatan	
36135 - Moulins-sur-Céphons	
36139 - Neuillay-les-Bois	
36142 - Niherne	
36147 - Orville	
36155 - Pellevoisin	
36162 - Poulaines	
36166 - Préaux	
36170 - Reboursin	
36175 - Rouvres-les-Bois	
36185 - Saint-Christophe-en-Bazelle	
36191 - Saint-Florentin	
36194 - Saint-Genou	
36198 - Saint-Lactencin	
36205 - Saint-Pierre-de-Jards	
36216 - Selles-sur-Nahon	
36217 - Sembleçay	
36218 - Sougé	
36228 - Valençay	
36229 - Val-Fouzon	
36230 - Vatan	

Directeur de publication : Mme. C DE BORT (DG ARS Centre-Val de Loire)
 Rédactrice en chef : Mme C. LECLERC (ORS Centre-Val de Loire)
 Comité de rédaction : I. SERRU (ORS Centre-Val de Loire), F. GÉNITEAU (ORS Centre-Val de Loire),
 B. KAMENDJE (ARS Centre-Val de Loire), M. LEMARCHAND (ARS Centre-Val de Loire),
 J. VOSSART (ORS Centre-Val de Loire)
 Conception graphique : J. VOSSART (ORS Centre-Val de Loire), Atelier J.-Ph GERMANAUD (45)
 Remerciements : Dr P. BIDAULT (URPS ML Centre-Val de Loire),
 C. DE FONTGALLAND (URPS ML Centre-Val de Loire), G. VIATOUR (DCGDR Centre-Val de Loire)

ORS Centre-Val de Loire :

Adresse physique : 1 bis rue Porte Madeleine - 45000 ORLEANS

Adresse postale : 14, avenue de l'hôpital - CS 86709 - 45067 ORLEANS Cedex 2

www.orscentre.org