

# DIAGNOSTIC TERRITOIRE CPTS

CPTS  
Giennois-  
Berry



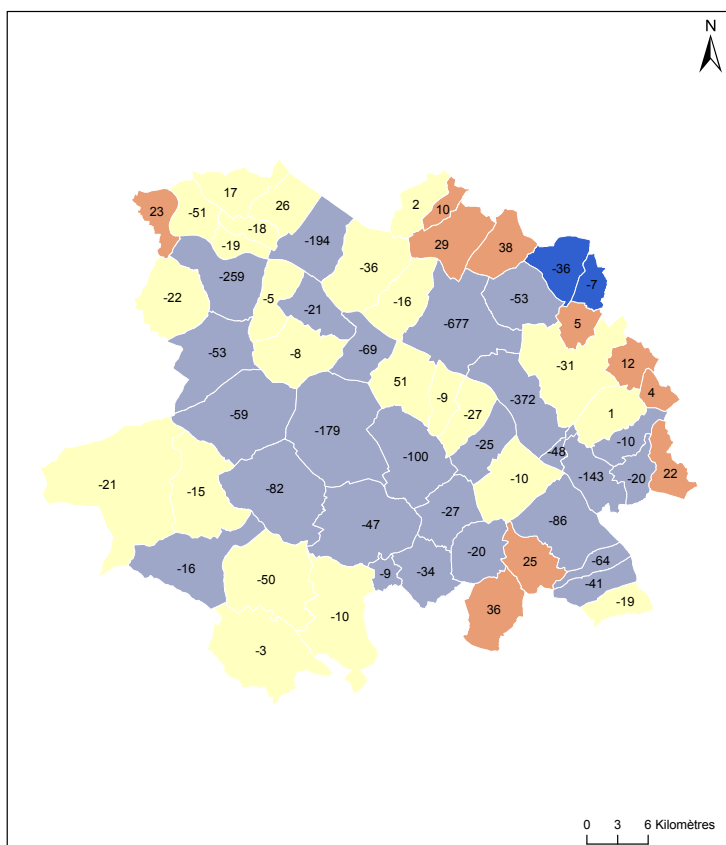
2025

L'accès aux soins de premier recours est un enjeu fort à l'échelle des CPTS en région Centre-Val de Loire. Pour y répondre, la connaissance des territoires au travers de ses principales caractéristiques est nécessaire.

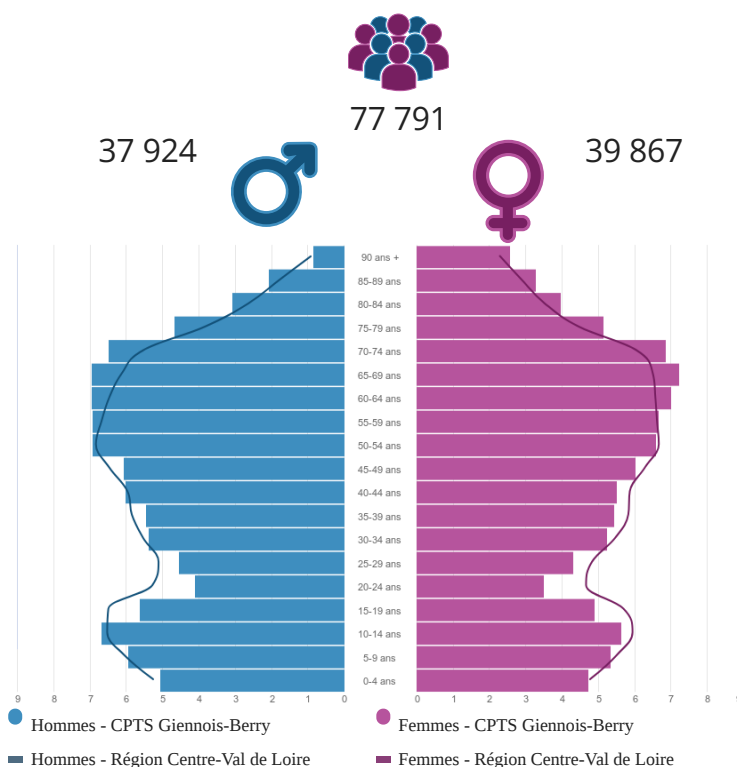
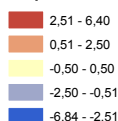
En lien avec la Direction de la coordination de la gestion du risque (DCGDR) de l'Assurance maladie, l'ARS a missionné l'ORS pour proposer aux professionnels et

autres acteurs un outil de cette connaissance pouvant être utile au moment de leurs réflexions sur le contenu et l'organisation des activités soins. Il en ressort un portrait homogène, fiable et comparable pour l'ensemble des CPTS, décrivant les déterminants de la santé : facteurs personnels, environnementaux, sociaux et économiques.

## Socio-démographie



Taux de variation annuel moyen intercommunautaire (2016-2022)  
(en %) et variation du nombre de personnes entre les deux recensements



Les valeurs en abscisse de la pyramide des âges sont en pourcentage.  
Source : Insee (RP 2022)



Part des personnes âgées de 75 ans et plus vivants seules : **42,1 %**

Part des personnes âgées de 80 ans et plus vivants seules : **50,2 %**

Source : Insee (RP 2022)

Variation du nombre d'habitants entre 2016 et 2022 : **-2 820**

Variation du nombre d'habitants de 55 ans et plus entre 2016 et 2022 : **811**

Source : Insee (RP 2016, 2022)



**5,4 %** de la population vit en quartier prioritaire de la politique de la ville.  
(Soit **4 196** personnes)

Source : Insee (RP 2022)



**73,5 %** de la population vit en zone France ruralités revitalisation.  
(Soit **57 139** personnes)

Source : Insee (RP 2022)



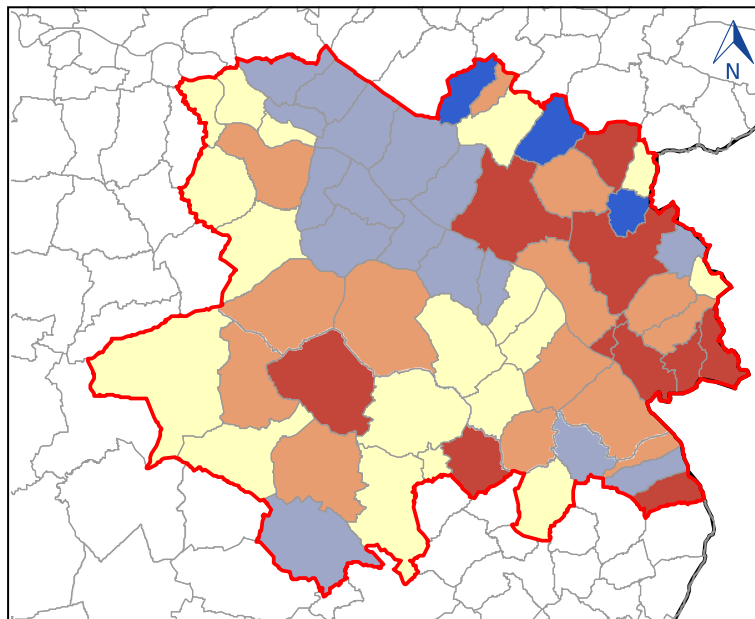
**56,2 %** des foyers fiscaux non imposés.  
(Revenus nets imposables moyens annuel par foyer fiscal : **27 918€**)

Source : DGFIP (2023)



**11,5 %** de la population bénéficiaire de la complémentaire santé solidaire (C2S) gratuite.

Source : SNDS (2023)



- Classe 1
- Classe 2
- Classe 3
- Classe 4
- Classe 5

Indice Fdep de la CPTS : **3**

Indice composite construit à partir de 4 variables permettant de caractériser la situation socio-économique des territoires. Plus le score est élevé (= 5), plus le désavantage social est important.

Définitions des indicateurs : <https://orscentre.org/definitions-des-indicateurs-diagnostic-cpts/definitions-des-indicateurs-profil-cpts-2025.html>

Source : SNDS 2021

## Indicateurs de mortalité

Taux pour 100 000 habitants (2015-2023)

Taux standardisé de mortalité générale

CPTS	1 058,7
RÉGION	942,5
FRANCE	933,1

Taux standardisé de mortalité prématurée

CPTS	220,5
RÉGION	193,1
FRANCE	183,7

Taux standardisé de mortalité par cancers

CPTS	282,7
RÉGION	252,5
FRANCE	243,5

Taux standardisé de mortalité par maladies de l'appareil circulatoire

CPTS	267,1
RÉGION	214,1
FRANCE	209,0

Taux standardisé de mortalité par accidents de la circulation

CPTS	8,7
RÉGION	4,8
FRANCE	3,7

Taux standardisé de mortalité par suicides

CPTS	14,7
RÉGION	15,2
FRANCE	13,3

Taux standardisé de mortalité par pathologies liées à l'alcool (cause initiale, associée et comorbidité)

CPTS	50,4
RÉGION	38,0
FRANCE	35,1

Taux standardisé de mortalité par pathologies liées au tabac (cause initiale, associée et comorbidité)

CPTS	157,6
RÉGION	124,3
FRANCE	123,1

Sources : Inserm CépiDc, Insee

## Indicateurs de morbidité

Taux pour 100 000 habitants / Nombre de nouveaux cas (2018-2023)

Taux standardisé de nouvelles admissions en ALD toutes causes

CPTS	2 376,3
RÉGION	2 292,5
FRANCE	2 321,8

Prévalence CPTS (2023) : 22 380

Taux standardisé de nouvelles admissions en ALD maladies de l'appareil circulatoire

CPTS	699,6
RÉGION	643,2
FRANCE	628,0

Prévalence CPTS (2023) : 6 696

Taux standardisé de nouvelles admissions en ALD cancers

CPTS	574,6
RÉGION	571,7
FRANCE	585,4

Prévalence CPTS (2023) : 3 507

Taux standardisé de nouvelles admissions en ALD diabète de type 1 et 2

CPTS	435,1
RÉGION	398,5
FRANCE	384,3

Prévalence CPTS (2023) : 5 695

Taux standardisé de nouvelles admissions en ALD insuffisance respiratoire chronique grave

CPTS	37,9
RÉGION	38,6
FRANCE	45,3

Prévalence CPTS (2023) : 407

Taux standardisé de nouvelles admissions en ALD affections psychiatriques de longue durée

CPTS	184,0
RÉGION	174,1
FRANCE	200,0

Prévalence CPTS (2023) : 1 720

Prévalence ALD pour troubles de l'humeur (2023) CPTS : 848

Prévalence ALD pour troubles de la personnalité et du comportement (2023) CPTS : 94

Prévalence ALD pour schizophrénie, trouble schizotypique et troubles délirants (2023) CPTS : 326

Prévalence ALD pour troubles névrotiques, liés à des facteurs de stress et somatoformes (2023) CPTS : 75

Sources : Cnamts, CCMSA, CNRSI, Insee

## Recours aux services de santé (en 2023)



**1,0 %** des personnes ont eu au moins 3 hospitalisations en 2023 (Soit **770 personnes**).  
Âge moyen de ces personnes : **65,2 ans**.  
Part des personnes en ALD : **82,1 %**.  
Part des personnes ayant un médecin traitant : **96,6 %**.



**1,4 %** des personnes ont eu au moins 3 recours aux urgences en 2023 (Soit **1132 personnes**).  
Âge moyen de ces personnes : **25,4 ans**.  
Part des personnes en ALD : **21,6 %**.  
Part des personnes ayant un médecin traitant : **81,5 %**.



**21,4 %** des personnes de 75 ans et plus ayant eu au moins 3 délivrances pour au moins 10 molécules différentes dans l'année 2023 (Soit **2 342 personnes**).

Source : SNDS-DCIR/PMSI (2023)

## Répartition des passages aux urgences (en 2024)

	Matinée	Début d'après-midi	Fin d'après-midi	Soirée	Nuit profonde		PDSA	Hors PDSA
CCMU Vide	0,75% (204)	0,71% (193)	0,52% (141)	0,27% (73)	0,26% (71)	CCMU Vide	0,86% (234)	1,66% (451)
CCMUP	0,04% (11)	0,03% (8)	0,04% (11)	0,01% (3)	0,02% (5)	CCMUP	0,06% (16)	0,08% (22)
CCMUD	0,00% (0)	0,01% (3)	0,00% (0)	0,00% (0)	0,00% (0)	CCMUD	0,00% (0)	0,01% (3)
CCMU5	0,06% (16)	0,07% (19)	0,03% (8)	0,03% (8)	0,02% (5)	CCMU5	0,08% (22)	0,12% (33)
CCMU4	0,15% (41)	0,16% (43)	0,11% (30)	0,10% (27)	0,09% (24)	CCMU4	0,28% (76)	0,33% (90)
CCMU3	5,91% (1 605)	5,44% (1 477)	5,43% (1 474)	3,38% (918)	3,01% (817)	CCMU3	9,69% (2 631)	13,47% (3 658)
CCMU2	22,73% (6 172)	18,45% (5 010)	15,23% (4 136)	6,32% (1 716)	3,45% (937)	CCMU2	18,03% (4 896)	48,16% (13 078)
CCMU1	2,29% (622)	2,00% (543)	1,78% (483)	0,73% (198)	0,38% (103)	CCMU1	2,62% (711)	4,56% (1 238)

La qualité des données présentées découle de la qualité de remplissage au sein des établissements d'urgence.

CCMU1 : L'état du patient est jugé stable après un examen clinique et des diagnostics éventuels, ne nécessitant ni actes complémentaires ni traitement.

CCMU5 : Situation pathologique engageant le pronostic vital aux urgences avec initiation ou poursuite de manœuvre de réanimation dès l'entrée aux urgences.

CCMUP : Idem CCMU 1 avec problème dominant psychiatrique ou psychologique isolé ou associé à une pathologie somatique jugée stable.

CCMUD : Patient décédé à l'entrée aux urgences sans avoir pu bénéficier d'initiation ou poursuite de manœuvres de réanimation aux urgences.

Source : RPU 2024

## Prévention grippe



**52,6 %** des patients âgés d'au moins 65 ans se sont vaccinés contre la grippe d'octobre 2023 à février 2024.

Source : SNDS-DCIR/PMSI (Octobre 2023 à février 2024)

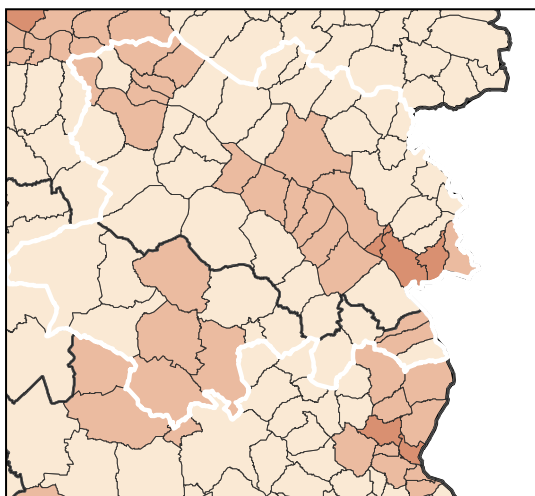
## ■ Accessibilité aux soins de premiers recours (en 2023)

### Accessibilité potentielle localisée médecins généralistes

(Nombre de consultations/visites accessibles par an et par habitant)

Valeur CPTS : 2,7  
Valeur France : 3,7

[0 ; 2,6]  
]2,6 ; 3,3]  
]3,3 ; 4,0]  
[4,0 ; 4,8[  
[4,8 ; 40,0[

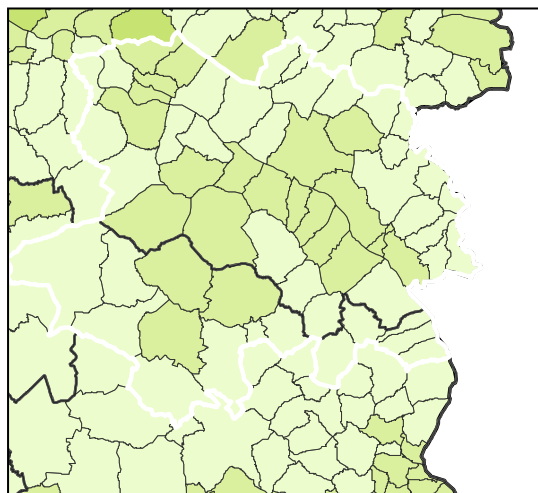
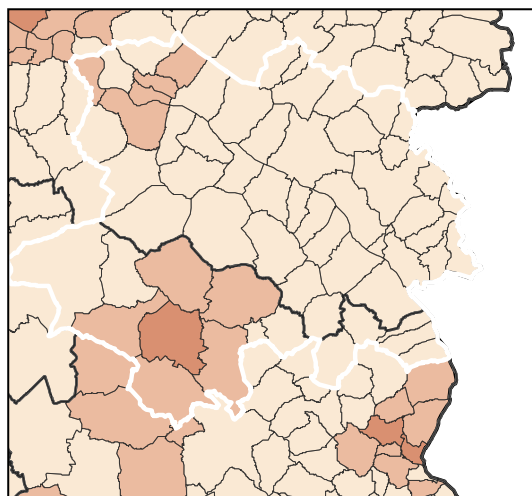


### Accessibilité potentielle localisée médecins généralistes de moins de 65 ans

(Nombre de consultations/visites accessibles par an et par habitant)

Valeur CPTS : 1,9  
Valeur France : 3,3

[0 ; 2,2]  
]2,3 ; 2,9]  
]2,9 ; 3,6]  
[3,6 ; 4,3[  
[4,3 ; 40,0[

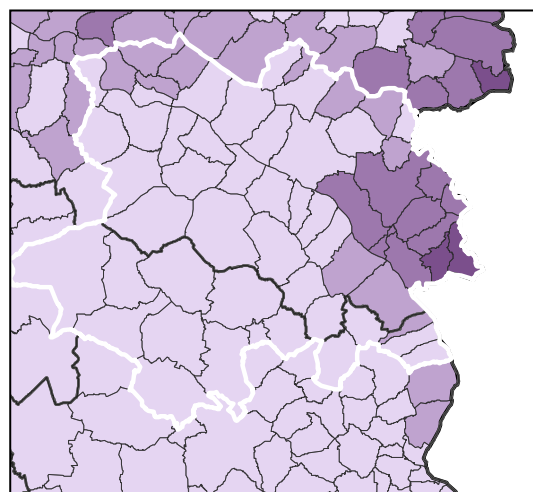


Valeur CPTS : 89,0  
Valeur France : 150,7

[0 ; 85,0]  
]85,0 ; 112,7]  
]112,7 ; 155,0]  
]155,0 ; 210,8]  
]210,8 ; 1 665,4]

### Accessibilité potentielle localisée infirmiers

(Équivalent temps plein pour 100 000 habitants standardisés)



Valeur CPTS : 10,0  
Valeur France : 21,5

[0 ; 14,2]  
]14,2 ; 18,7]  
]18,7 ; 23,4]  
]23,4 ; 29,0]  
[29,0 ; 187,8]

### Accessibilité potentielle localisée sages-femmes

(Équivalent temps plein pour 100 000 habitantes standardisées)

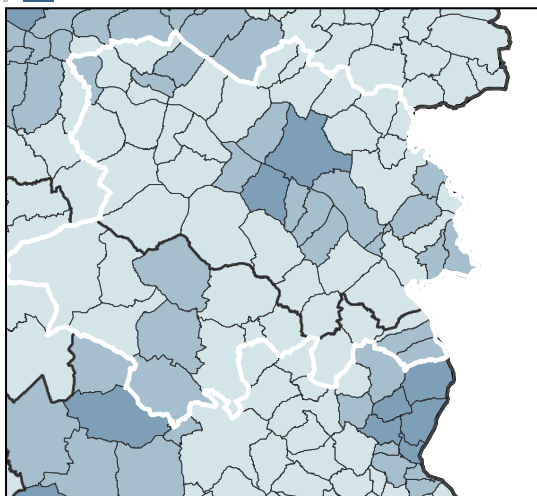
## ■ Accessibilité aux soins de premiers recours (en 2023)

### Accessibilité potentielle localisée masseurs-kinésithérapeutes

(Équivalent temps plein pour 100 000 habitants standardisés)

Valeur CPTS : **69,0**  
Valeur France : **117,3**

[0 ; 66,0]  
]66,0 ; 91,9]  
]91,9 ; 125,7]  
]125,7 ; 171,1]  
]171,1 ; 680,3]

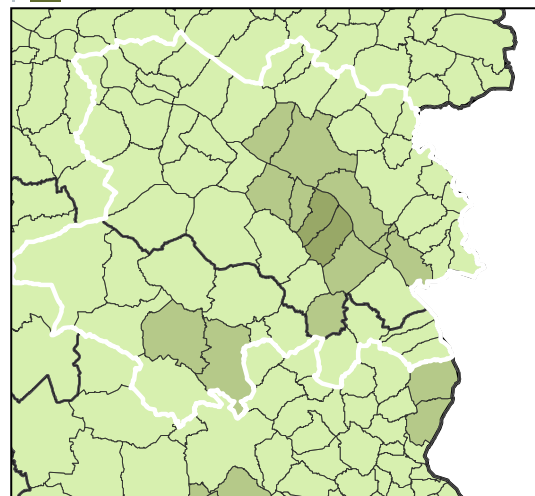


### Accessibilité potentielle localisée chirurgiens-dentistes

(Équivalent temps plein pour 100 000 habitants standardisés)

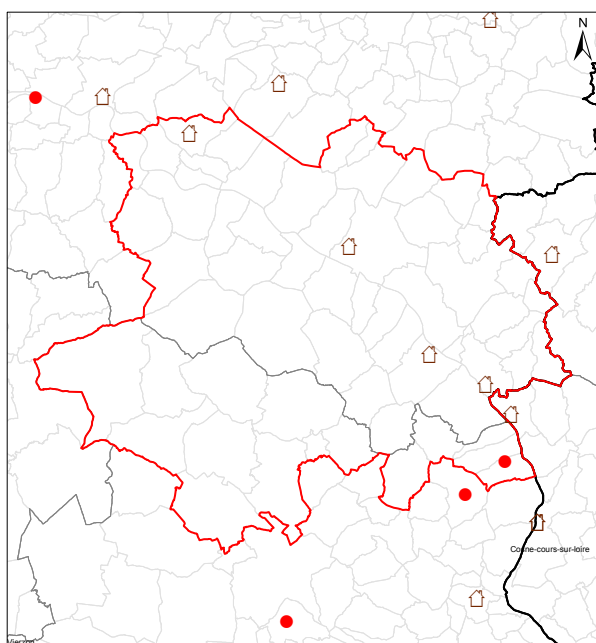
Valeur CPTS : **31,7**  
Valeur France : **60,7**

[0 ; 35,0]  
]35,0 ; 50,9]  
]50,9 ; 65,9]  
]65,9 ; 84,2]  
]84,2 ; 207,7]



Sources : SNIIR-AM 2023, 2021, CNAM ; populations par sexe et âge 2021, distancier METRIC, INSEE ; traitements DREES

## ■ Maisons de santé pluriprofessionnelles (MSP) et centres de santé (CDS)



Ne disposant pas du même niveau d'information sur la distinction de l'activité des centres de santé hors région, seuls les CPTS de la région sont représentés.

Nombre de MSP : **4**

Nombre de CDS : **1**

- Nombre de CDS Dentaire : **0**
- Nombre de CDS infirmier : **0**
- Nombre de CDS médical : **1**
- Nombre de CDS polyvalent : **0**
- Nombre de CDS polyvalent avec forte activité dentaire : **0**

🏠 Maison de santé (L.6223-3)

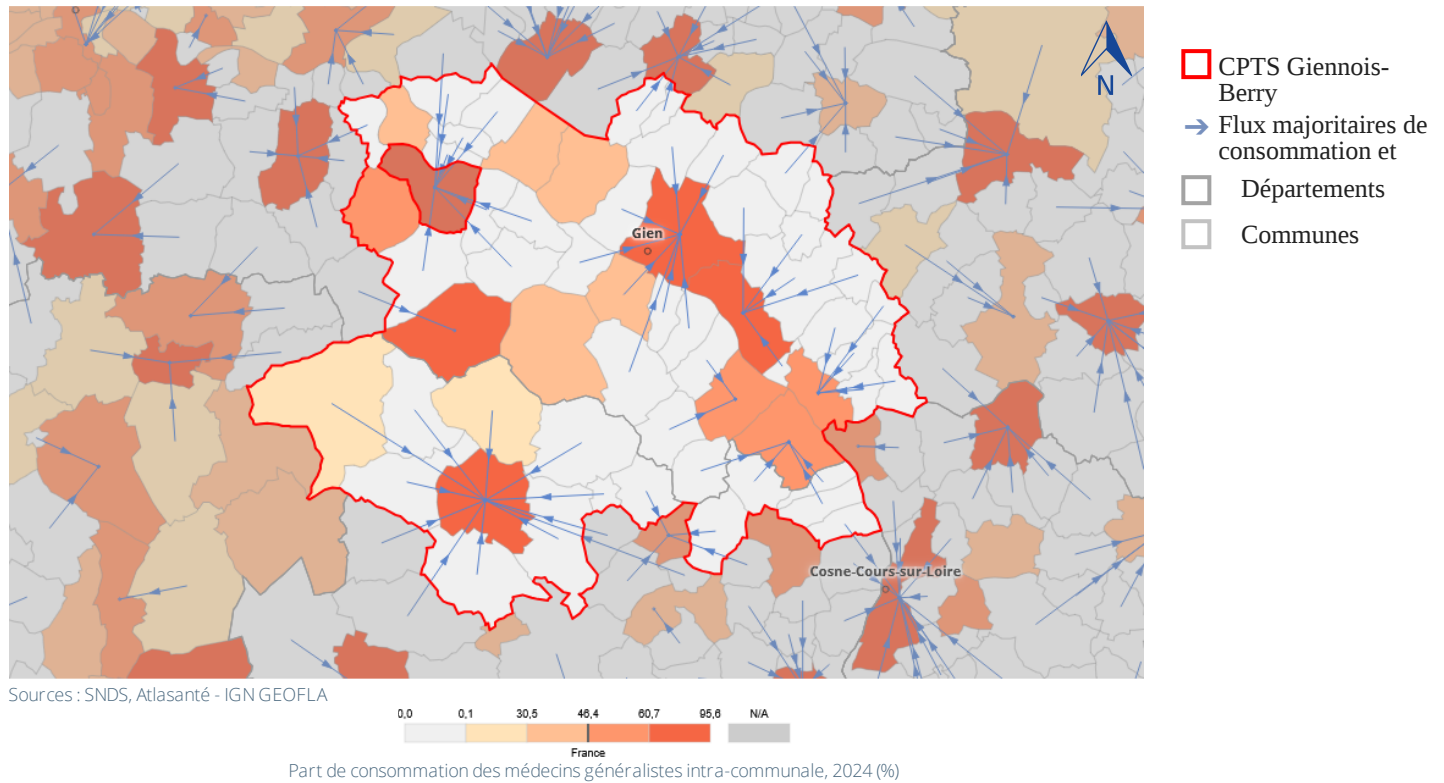
Sources : Finess, CPAM du Loiret au 31.05.2025 pour les CDS, données juillet 2025 pour les MSP.



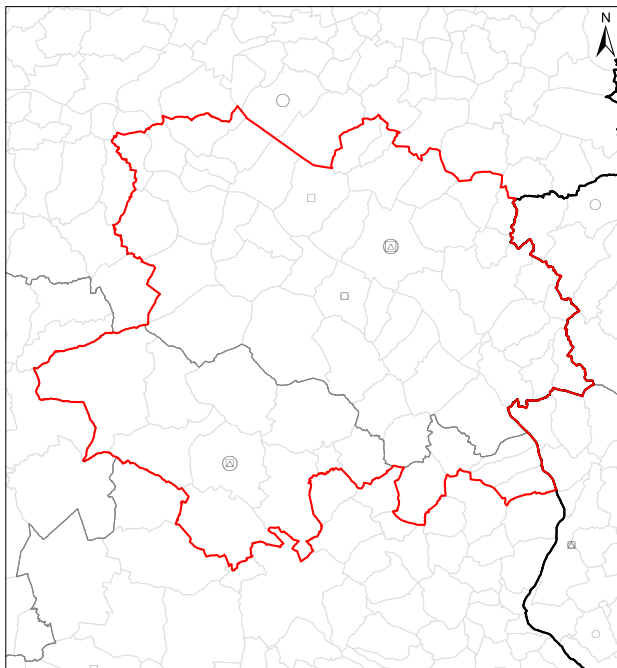
## Pôles d'attractivité des médecins généralistes en 2024

### Flux majoritaires de consommation

Un segment représente le flux le plus important (en nombre d'actes puis en nombre de bénéficiaires si flux équivalent) de la commune de résidence des patients à la commune d'exercice du professionnel.



## Établissements sociaux et médico-sociaux



Nombre d'établissements pour adulte en situation de handicap

MAS/EAM/EANM/Foyer d'hébergement pour adultes en situation de handicap/Foyer de vie pour adultes en situation de handicap/FAM



CRP/CPO/UEROS/ESAT



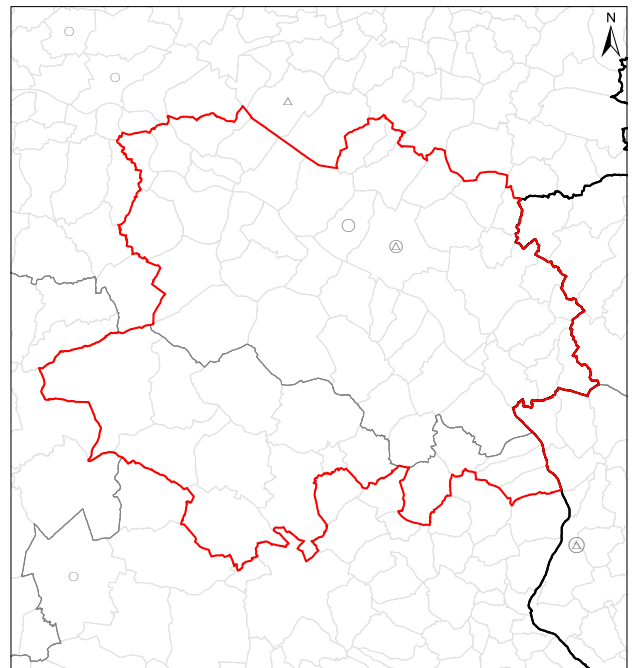
SAVS/SAMSAH



Nombre de MAS/EAM/EANM/Foyer d'hébergement/Foyer de vie/FAM : **9**

Nombre de CRP / CPO / UEROS / ESAT : **5**

Nombre de SAVS / SAMSAH : **2**



Nombre d'établissements pour enfant en situation de handicap

IME/ITEP/EEAP/IEM/déficients sensoriels/Jardin d'enfants spécialisé/Foyer d'hébergement pour enfants et adolescents



SESSAD



Nombre de SESSAD : **1**

Nombre de IME / ITEP / EEAP / IEM-Déficients sensoriels/Jardin d'enfants spécialisé/Foyer d'hébergement : **4**

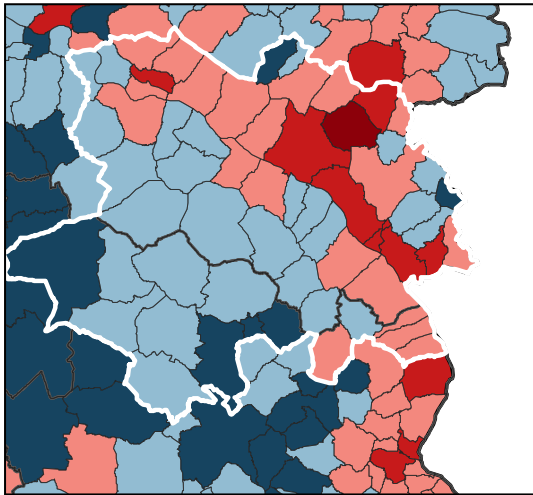
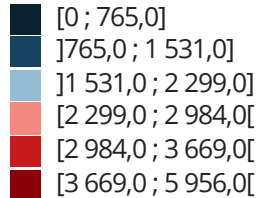
Sources : Finess, données juillet 2025

## ■ Accessibilité géographique à l'offre à domicile et en établissement pour personnes âgées (en 2019)

### Accessibilité potentielle localisée "offre totale"

(Nombre d'ETP à moins de 60 minutes pour 100 000 personnes âgées de 60 ans et plus)

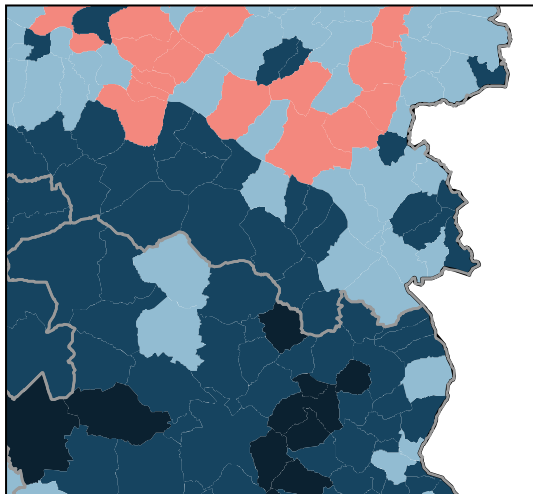
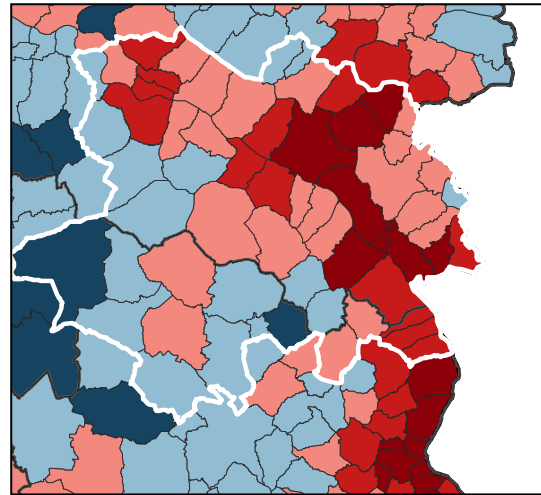
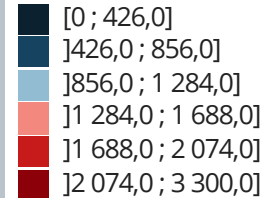
Valeur CPTS : 2 654,8



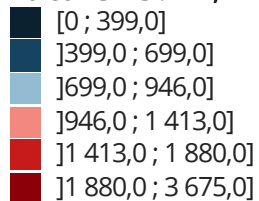
### Accessibilité potentielle localisée établissements

(Nombre d'ETP à moins de 60 minutes pour 100 000 personnes âgées de 60 ans et plus)

Valeur CPTS : 1 815,5



Valeur CPTS : 839,3



### Accessibilité potentielle localisée domicile

(Nombre d'ETP à moins de 60 minutes pour 100 000 personnes âgées de 60 ans et plus)

Sources : Insee, DADS 2019, DGE, NOVA 2019, ATIH, tableau de bord 2020, CNAMTS, SNDS, DREES, SAE, Finess, EHPA, Badiane.



	NOM DE L'INDICATEUR	VALEUR CPTS	VALEUR Cher	MINI CPTS	GRAPHIQUE SYNTHÉTIQUE	MAXI CPTS
Socio démographie	Part de la population vivant en quartier prioritaire de la politique de la ville	5,4	5,0	0,0		14,0
	Part de la population vivant en zone France ruralités revitalisation	73,5	58,9	0,0		100,0
	Part des foyers fiscaux non imposés	56,2	57,2	45,6		63,9
	Revenus nets imposables moyen annuels par foyers fiscal	27 919	27 007	23 689		35 440
	Part de la population bénéficiaire de la complémentaire santé solidaire gratuite	11,5	12,5	4,7		17,1
	Part des personnes de 75 ans et plus vivant seules à domicile	42,1	42,0	36,1		44,7
	Part des personnes de 80 ans et plus vivant seules à domicile	50,2	48,7	43,8		52,6
	Taux d'accroissement annuel moyen de la population	-0,6	-0,4	-1,1		0,7
SOURCES : INSEE (RP 2022), DGFiP (2023), POP QPV (INSEE (RP 2022)), SNDS (2023)						
Mortalité	Mortalité générale	1 058,7	1 032,2	824,6		1 101,5
	Mortalité prématurée	220,5	226,1	153,4		274,5
	Tous cancers	282,7	278,4	225,9		293,4
	Maladies de l'appareil circulatoire	267,1	234,6	173,8		267,1
	Accidents de la circulation	8,7	5,8	2,4		9,2
	Suicides	14,7	17,9	7,5		22,0
	Pathologies liées à l'alcool	50,4	47,6	26,2		65,3
	Pathologies liées au tabac	157,6	144,3	101,5		159,1
SOURCES : INSERM CÉPIDC 2015-2023, INSEE						
Morbidity (ALD)	Total	2 376,3	2 259,9	2 151,4		2 595,7
	Maladies de l'appareil circulatoire	699,6	629,7	590,7		719,8
	Tous cancers	574,6	577,4	505,0		664,3
	Diabète	435,1	406,7	331,6		461,8
	Maladies de l'appareil respiratoire	37,9	29,0	23,6		53,8
	Affections psychiatriques de longue durée	184,0	171,4	134,3		240,7
SOURCES : CNAMTS, CCMSA, CNRSI (2018-2023), INSEE						
Recours aux services de santé	Part de personnes de 75 ans et plus qui ont eu plus de 10 molécules différentes prescrites	21,4	22,1	17,7		27,0
	Nombre de bénéficiaires ayant eu au moins 3 recours aux urgences	1132	3 862,0	142		4153
	Âge moyen des bénéficiaires ayant eu au moins 3 recours aux urgences	25,4	38,4	25,4		45,9
	Part des bénéficiaires en ALD ayant eu au moins 3 recours aux urgences	21,6	32,0	18,5		42,3
	Part des bénéficiaires ayant un médecin traitant ayant eu au moins 3 recours aux urgences	81,5	76,9	76,1		94,0
	Nombre de bénéficiaires ayant eu au moins 3 hospitalisations	770	5 749,0	156		2955
	Âge moyen des bénéficiaires ayant eu au moins 3 hospitalisations	65,2	64,6	57,8		69,4
	Part des bénéficiaires en ALD ayant eu au moins 3 hospitalisations	82,1	76,1	76,4		89,0
	Part des bénéficiaires ayant un médecin traitant ayant eu au moins 3 hospitalisations	96,6	96,3	92,3		98,7
SNDS 2023						
Prévention	Part des personnes âgées de 65 ans et plus vaccinées contre la grippe saisonnière	52,6	52,8	44,9		60,9
	SOURCES : SNDS-DCIR/PMSI (OCTOBRE 2023 À FÉVRIER 2024)					
Offre de soins	Accessibilité potentielle localisée des médecins généralistes	2,7	2,2	1,7		4,4
	Accessibilité potentielle localisée des médecins généralistes de moins de 65 ans	1,9	2,0	1,1		4,0
	Accessibilité potentielle localisée des masseurs-kinésithérapeutes	69,0	65,3	36,1		131,0
	Accessibilité potentielle localisée des infirmiers	89,0	89,3	57,6		136,8
	Accessibilité potentielle localisée des sages-femmes	10,0	14,1	2,9		29,8
	Accessibilité potentielle localisée des chirurgiens-dentistes	31,7	42,7	12,7		64,2
	Accessibilité potentielle localisée établissements	1 815,5	2 093,2	926,4		2 637,4
	Accessibilité potentielle localisée domicile	839,3	870,6	608,6		2 627,8
	Accessibilité potentielle localisée totale	2 654,8	2 963,8	1 589,9		5 262,4
SOURCES POUR LES APL DE PROFESSIONNELS : SNIR-AM 2023, 2021, CNAM ; POPULATIONS PAR SEXE ET ÂGE 2021, DISTANCIER METRIC, INSEE ; TRAITEMENTS DREES SOURCES POUR LES APL D'ÉTABLISSEMENTS : INSEE, DADS 2019, DGE, NOVA 2019, ATI, TABLEAU DE BORD 2020, CNAMTS, SNDS, DREES, SAE, FINISS, EHPA, BADIANE						

Définitions des indicateurs : <https://orscentre.org/definitions-des-indicateurs-diagnostics-cpts/definitions-des-indicateurs-profils-cpts-2025.html>





	NOM DE L'INDICATEUR	VALEUR CPTS	VALEUR Loiret	MINI CPTS	GRAPHIQUE SYNTHÉTIQUE	MAXI CPTS
Socio démographie	Part de la population vivant en quartier prioritaire de la politique de la ville	5,4	7,3	0,0		14,0
	Part de la population vivant en zone France ruralités revitalisation	73,5	19,1	0,0		100,0
	Part des foyers fiscaux non imposés	56,2	52,4	45,6		63,9
	Revenus nets imposables moyen annuels par foyers fiscal	27 919	30 278	23 689		35 440
	Part de la population bénéficiaire de la complémentaire santé solidaire gratuite	11,5	13,1	4,7		17,1
	Part des personnes de 75 ans et plus vivant seules à domicile	42,1	41,3	36,1		44,7
	Part des personnes de 80 ans et plus vivant seules à domicile	50,2	48,3	43,8		52,6
	Taux d'accroissement annuel moyen de la population	-0,6	0,3	-1,1		0,7
SOURCES : INSEE (RP 2022), DGFIP (2023), POP QPV (INSEE (RP 2022)), SNDS (2023)						
Mortalité	Mortalité générale	1 058,7	926,8	824,6		1 101,5
	Mortalité prématurée	220,5	180,2	153,4		274,5
	Tous cancers	282,7	247,9	225,9		293,4
	Maladies de l'appareil circulatoire	267,1	211,4	173,8		267,1
	Accidents de la circulation	8,7	4,3	2,4		9,2
	Suicides	14,7	13,7	7,5		22,0
	Pathologies liées à l'alcool	50,4	37,0	26,2		65,3
	Pathologies liées au tabac	157,6	123,2	101,5		159,1
SOURCES : INSERM CÉPIDC 2015-2023, INSEE						
Morbidity (ALD)	Total	2 376,3	2 326,6	2 151,4		2 595,7
	Maladies de l'appareil circulatoire	699,6	668,8	590,7		719,8
	Tous cancers	574,6	571,3	505,0		664,3
	Diabète	435,1	426,6	331,6		461,8
	Maladies de l'appareil respiratoire	37,9	38,4	23,6		53,8
	Affections psychiatriques de longue durée	184,0	162,7	134,3		240,7
SOURCES : CNAMTS, CCMSA, CNRSI (2018-2023), INSEE						
Recours aux services de santé	Part de personnes de 75 ans et plus qui ont eu plus de 10 molécules différentes prescrites	21,4	21,6	17,7		27,0
	Nombre de bénéficiaires ayant eu au moins 3 recours aux urgences	1132	10 513,0	142		4153
	Âge moyen des bénéficiaires ayant eu au moins 3 recours aux urgences	25,4	27,2	25,4		45,9
	Part des bénéficiaires en ALD ayant eu au moins 3 recours aux urgences	21,6	21,3	18,5		42,3
	Part des bénéficiaires ayant un médecin traitant ayant eu au moins 3 recours aux urgences	81,5	72,9	76,1		94,0
	Nombre de bénéficiaires ayant eu au moins 3 hospitalisations	770	10 992,0	156		2955
	Âge moyen des bénéficiaires ayant eu au moins 3 hospitalisations	65,2	61,2	57,8		69,4
	Part des bénéficiaires en ALD ayant eu au moins 3 hospitalisations	82,1	75,4	76,4		89,0
	Part des bénéficiaires ayant un médecin traitant ayant eu au moins 3 hospitalisations	96,6	94,2	92,3		98,7
SNDS 2023						
Prévention	Part des personnes âgées de 65 ans et plus vaccinées contre la grippe saisonnière	52,6	56,7	44,9		60,9
	SOURCES : SNDS-DCIR/PMSI (OCTOBRE 2023 À FÉVRIER 2024)					
Offre de soins	Accessibilité potentielle localisée des médecins généralistes	2,7	2,6	1,7		4,4
	Accessibilité potentielle localisée des médecins généralistes de moins de 65 ans	1,9	2,1	1,1		4,0
	Accessibilité potentielle localisée des masseurs-kinésithérapeutes	69,0	86,7	36,1		131,0
	Accessibilité potentielle localisée des infirmiers	89,0	88,3	57,6		136,8
	Accessibilité potentielle localisée des sages-femmes	10,0	17,1	2,9		29,8
	Accessibilité potentielle localisée des chirurgiens-dentistes	31,7	41,4	12,7		64,2
	Accessibilité potentielle localisée établissements	1 815,5	1 736,9	926,4		2 637,4
	Accessibilité potentielle localisée domicile	839,3	1 166,3	608,6		2 627,8
	Accessibilité potentielle localisée totale	2 654,8	2 903,3	1 589,9		5 262,4
SOURCES POUR LES APL DE PROFESSIONNELS : SNIR-AM 2023, 2021, CNAM ; POPULATIONS PAR SEXE ET ÂGE 2021, DISTANCIER METRIC, INSEE ; TRAITEMENTS DREES SOURCES POUR LES APL D'ÉTABLISSEMENTS : INSEE, DADS 2019, DGE, NOVA 2019, ATI, TABLEAU DE BORD 2020, CNAMTS, SNDS, DREES, SAE, FINISS, EHPA, BADIANE						

Définitions des indicateurs : <https://orscentre.org/definitions-des-indicateurs-diagnostics-cpts/definitions-des-indicateurs-profils-cpts-2025.html>

## ■ Composition communale de la CPTS

18011 - Argent-sur-Sauldre	45291 - Saint-Martin-sur-Ocre
18015 - Aubigny-sur-Nère	45297 - Saint-Père-sur-Loire
18022 - Barlieu	45315 - Sully-sur-Loire
18026 - Belleville-sur-Loire	45323 - Thou
18030 - Blancafort	45336 - Viglain
18037 - Brinon-sur-Sauldre	45340 - Villemurlin
18067 - Clémont	
18070 - Concressault	
18088 - Ennordres	
18125 - Léré	
18170 - Oizon	
18227 - Sainte-Montaine	
18243 - Santranges	
18257 - Sury-près-Léré	
18259 - Sury-ès-Bois	
45001 - Adon	
45016 - Autry-le-Châtel	
45023 - Batilly-en-Puisaye	
45029 - Beaulieu-sur-Loire	
45036 - Boismorand	
45039 - Bonnée	
45040 - Bonny-sur-Loire	
45042 - Les Bordes	
45051 - Bray-Saint-Aignan	
45052 - Breteau	
45053 - Briare	
45060 - La Bussière	
45063 - Cerdon	
45064 - Cernoy-en-Berry	
45070 - Champoulet	
45087 - Châtillon-sur-Loire	
45096 - Les Choux	
45108 - Coullons	
45120 - Dammarie-en-Puisaye	
45122 - Dampierre-en-Burly	
45138 - Escrignelles	
45141 - Faverelles	
45143 - Feins-en-Gâtinais	
45155 - Gien	
45164 - Guilly	
45180 - Langesse	
45184 - Lion-en-Sullias	
45218 - Le Moulinet-sur-Solin	
45227 - Nevoy	
45238 - Ousson-sur-Loire	
45244 - Ouzouer-sur-Loire	
45245 - Ouzouer-sur-Trézée	
45251 - Pierrefitte-ès-Bois	
45254 - Poilly-lez-Gien	
45268 - Saint-Aignan-le-Jaillard	
45270 - Saint-Benoît-sur-Loire	
45271 - Saint-Brisson-sur-Loire	
45276 - Saint-Firmin-sur-Loire	
45277 - Saint-Florent	
45280 - Saint-Gondon	

Directeur de publication : Mme. C DE BORT (DG ARS Centre-Val de Loire)  
 Rédactrice en chef : Mme C. LECLERC (ORS Centre-Val de Loire)  
 Comité de rédaction : I. SERRU (ORS Centre-Val de Loire), F. GÉNITEAU (ORS Centre-Val de Loire),  
 B. KAMENDJE (ARS Centre-Val de Loire), M. LEMARCHAND (ARS Centre-Val de Loire),  
 J. VOSSART (ORS Centre-Val de Loire)  
 Conception graphique : J. VOSSART (ORS Centre-Val de Loire), Atelier J.-Ph GERMANAUD (45)  
 Remerciements : Dr P. BIDAULT (URPS ML Centre-Val de Loire),  
 C. DE FONTGALLAND (URPS ML Centre-Val de Loire), G. VIATOUR (DCGDR Centre-Val de Loire)

ORS Centre-Val de Loire :

Adresse physique : 1 bis rue Porte Madeleine - 45000 ORLEANS

Adresse postale : 14, avenue de l'hôpital - CS 86709 - 45067 ORLEANS Cedex 2

[www.orscentre.org](http://www.orscentre.org)